

ÇORLU EKONOMİK RAPOR 2016-17

Ekonomik Rapor



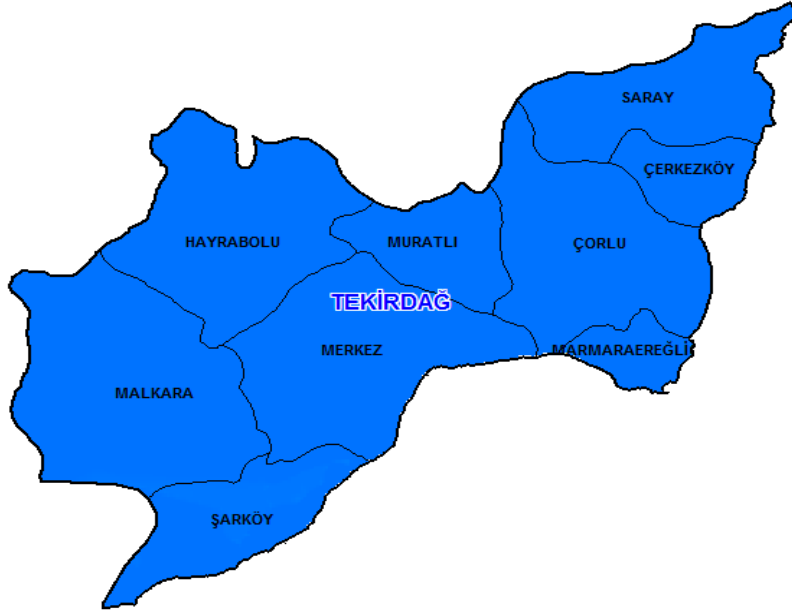
İçindekiler

1-TEKİRDAĞ İLİ GENEL BİLGİLERİ	2
1.1-Tekirdağ İl ve İlçeleri Yüzölçümü	2
1.2-Tekirdağ İlçeleri Nüfus Bilgileri	3
2-ÇORLU	4
2.1 Genel Bilgiler	5
3-TARİHÇE	7
4-NÜFUS	7
4.1-Yıllara Göre Nüfus Bilgileri.....	8
4.2-Yaş Gruplarına Göre Nüfus Dağılımı.....	10
4.3- Yaş Gruplarına Göre Nüfus Piramidi.....	11
4.4-Nüfus Hareketleri	11
4.5-Mahalle ve Nüfus Bilgileri	11
4.6-İş-Kur Verileri.....	14
4.7-SGK Verileri.....	14
5-KÜLTÜREL DEĞERLER.....	14
5.1-Çorlu Kalesi.....	14
5.2-Süleymaniye Camii	14
5.3-Fatih Camii.....	14
6-EĞİTİM.....	16
6.1-Okul ve Kurum Bilgileri.....	16
6.2-Üniversite	17
6.2.1-NKÜ Mühendislik Fakültesi.....	17
6.2.2-NKÜ Meslek Yüksekokul.....	18
7-SOSYAL DURUM.....	18
8-KÜLTÜR,SANAT VE TURİZM.....	19
8.1-Kütüphane.....	19
8.2-Tiyatro	20
8.3-Konaklama.....	20
9-EMNİYET VE ASAYİŞ.....	20
10-SAĞLIK.....	21



10.1-Hastane Bilgileri	21
10.1.1-Devlet Hastanesi.....	22
10.1.2-Özel Hastane.....	22
10.1.3-Tıp Merkezi.....	23
10.1.4-Askeri Hastane.....	23
10.1.5-Ağız ve Diş Sağlığı Merkezleri.....	23
10.1.6-Göz Hastalıkları Merkezi.....	23
10.1.7-Diyaliz Merkezi.....	24
10.1.8-Poliklinik.....	24
10.1.9-Oksijen Tedavi Merkezi.....	24
10.2-Personel Bilgileri.....	24
11-TARIM VE HAYVANCILIK	25
11.1-Tarım Alanı Bilgileri	25
11.2-Hayvancılık Bilgileri	26
12-ULAŞIM	28
13-EKONOMİK DURUM	29
14-SANAYİ	33
14.1-Organize Sanayi Bölgeleri.....	34
14.1.1-Çorlu Deri ve Karma Organize Sanayi Bölgesi.....	34
14.1.2-Avrupa Serbest Bölgesi.....	36
14.1.3-Çorlu-1 Organize Sanayi Bölgesi.....	37
14.1.4-Ergene-1 Organize Sanayi Bölgesi.....	38
14.1.5-Ergene-2 Organize Sanayi Bölgesi.....	38
14.1.6-Velimeşe Organize Sanayi Bölgesi.....	39
KAYNAKÇA.....	42

TEKİRDAĞ İLİ GENEL BİLGİLER



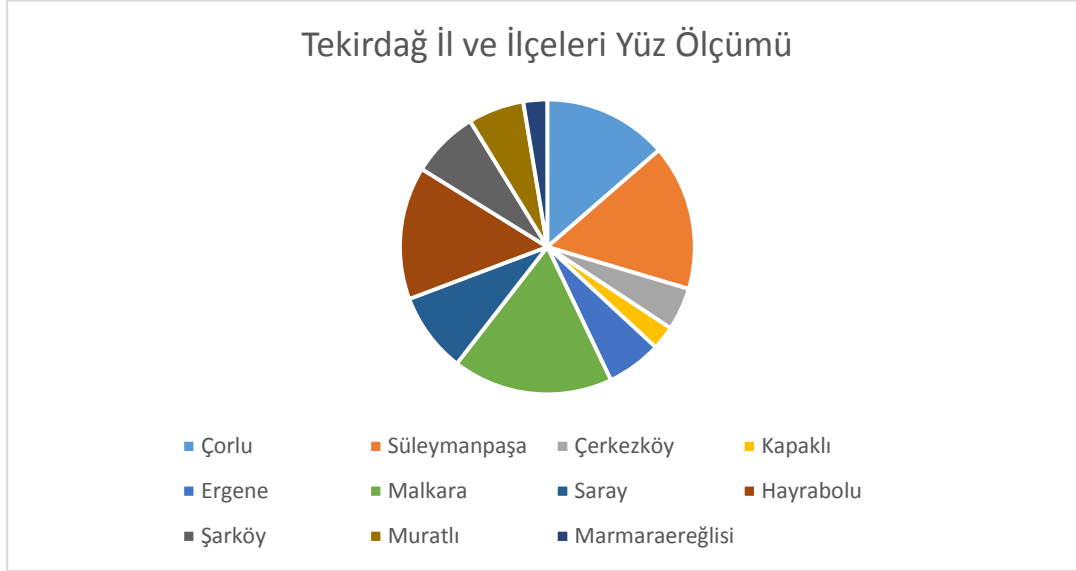
Marmara denizi ve Karadeniz' e kıyısı bulunan Tekirdağ ili; Türkiye' de iki denize kıyısı olan 6 ilden biridir. Marmara denizinin kuzeyinde ve tamamı Trakya topraklarında yer alan Tekirdağ; doğudan Silivri ve Çatalca ilçeleriyle, kuzeyden Kırklareli iline bağlı Vize, Lüleburgaz, Babaeski ve Pehlivan köy ilçeleriyle çevrili olup, Kuzeydoğudan Karadeniz' e 1.5 km' lik bir kıyısı bulunmaktadır.

Tekirdağ İl ve İlçeleri Yüzölçümü

Tekirdağ ili 11 ilçeden oluşmaktadır. Tekirdağ ili ve ilçelerine ait yüzölçümleri aşağıdaki gibidir.

Tekirdağ İli ve İlçeleri Yüzölçümü	
İlçeler	Yüzölçümü
Çorlu	949 km ²
Süleymanpaşa	1111 km ²
Çerkezköy	326 km ²
Kapaklı	182 km ²
Ergene	418 km ²
Malkara	1225 km ²
Saray	610 km ²
Hayrabolu	1014 km ²
Şarköy	515 km ²
Muratlı	427 km ²
Marmaraereğlisi	183 km ²
Toplam	6339 km²

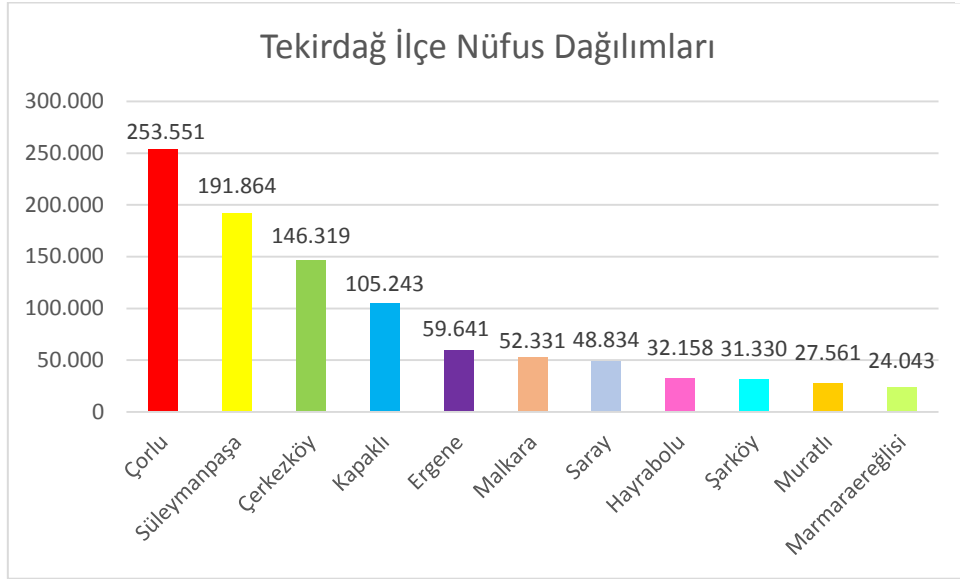
Tekirdağ ili 6339 km² lik yüzölçümüne sahiptir. Yukarıdaki tabloda yer alan veriler doğrultusunda görülüyor ki Tekirdağ ilinin en büyük yüzölçümüne sahip ilçesi Malkara, en küçük yüzölçümüne sahip ilçesi Kapaklı ilçesidir.



Tekirdağ İlçeleri Nüfus Bilgileri

Tekirdağ il ve ilçelerinin 2015-2016 yılları nüfus sayımına göre kadın-erkek olarak nüfus bilgileri aşağıdaki gibidir.

Tekirdağ Merkez ve İlçelerine Göre Nüfus Sayıları						
Yıllar İlçeler	2015			2016		
	Erkek	Kadın	Toplam	Erkek	Kadın	Toplam
Çorlu	125.777	119.811	245.588	129.857	123.694	253.551
Süleymanpaşa	95.829	91.898	187.727	97.452	94.412	191.864
Çerkezköy	69.698	63.928	133.626	76.327	69.992	146.319
Kapaklı	50.834	46.866	97.700	54.671	50.572	105.243
Ergene	30.237	28.074	58.311	30.972	28.669	59.641
Malkara	26.980	25.683	52.663	26.810	25.521	52.331
Saray	24.622	23.650	48.272	24.857	23.977	48.834
Hayrabolu	16.795	15.807	32.602	16.513	15.645	32.158
Şarköy	15.623	15.359	30.982	15.826	15.504	31.330
Muratlı	13.786	13.201	26.987	14.061	13.500	27.561
Marmaraereğlisi	12.223	11.229	23.452	12.473	11.570	24.043
Toplam	482.404	455.506	937.910	499.819	473.056	972.875



2016 nüfus sayımlarına göre Tekirdağ ilinin en fazla nüfusa sahip ilçesi Çorlu, en az nüfusa sahip ilçesi ise Marmaraereğlisi olmuştur. Çorlu toplam nüfusun %26' sını oluşturmaktadır. Erkek ve kadın nüfusuna bakıldığında erkek 129.857,kadın 123.694 kişi ile Çorlu 1.sıradadır.

Çorlu





Genel Bilgiler

Çorlu, Türkiye'nin kuzeybatı (Trakya) bölgesinde olup, 41 derece 07 dakika 30 saniye doğu boylamı ile 27 derece 45 dakika 00 saniye kuzey enlemi arasındadır. Çorlu'nun, denizden yüksekliği 150-180 m. arasındadır. Çorlu, Ergene havzasında ve Trakya'nın merkezi bir yerinde bulunmaktadır. Doğudan; İstanbul'un Silivri ilçesi, Muratlı ilçesi ve Kırklareli'nin Lüleburgaz ilçeleri ile çevrilidir. Güney' de ise; Marmara Denizi ve Marmara Ereğlisi ilçesine komşu olmaktadır. Çorlu, Tekirdağ ilinde kapladığı alan bakımından dördüncü sıradadır. İlçe rakımı 193 m.dir. Yıldız dağlarının uzantısı halinde sokulan sırtlar, Çorlu'nun en yüksek kesimini oluşturur. Çorlu arazisinin büyük bölümü Ergene havzası içinde yer alır. Burası Yıldız (Istranca) dağlarından taşınan ve akarsulardan sürüklenen tortuların depolandığı bir dolgu bölgesidir. Ayrıca bu bölge, Ergene havzası ile Marmara kıyıları arasındaki su bölümünün ayırım sınırındadır.

Çorlu, İstanbul'dan sonra Trakya'daki en büyük yerleşim merkezidir. Nüfusu il merkezi Tekirdağ'dan, Kırklareli'nden ve Edirne'den fazladır. Ayrıca her yönden bu üç ilden de daha gelişmiş vaziyettedir.

Padişahlar otağı Çorlu, elverişli doğal yapısı, güçlü ulaşım bağlantıları ve stratejik önemi ile Tekirdağ'ın en gelişmiş ilçesidir.

Zengin yer altı suları ve sanayiye ayrılmış boş alanları ile başlangıçta kimya, deri ve tekstil fabrikalarının yoğunlaştığı bir bölgedir. Son dönemde bu sektörlerdeki durgunluk birçok fabrikanın kapanmasına neden olsa da, hala bunların hakim sektörler olduğu söylenebilir. Yüzde elli doluluk oranı ile Çorlu Deri Organize Sanayi Bölgesi daha çok kuruluşu ev sahibi olma potansiyelini taşımaktadır.

Büyük bir sanayi bölgesi olmasına rağmen sosyal hayatın yeterince gelişmemiş olması, şehir sakinlerinin büyük bir kısmının hafta sonlarında ve tatillerde İstanbul'u tercih etmelerine yol açmaktadır. Bu durum sanayide istihdam edilmek istenen nitelikli elemanların tedarik edilmesinde sorunlar oluşmasına neden olmaktadır.

Çorlu daha fazla sanayiye ve insanı barındırma konusunda potansiyeli ile büyük bir sanayi merkezidir ve daha da büyümeye adaydır. Gelecekte daha büyük bir nüfusa ev sahipliği yapabilmesi muhtemel şehrin; bol miktarda yeni konutun inşa edilmesinin yanı sıra düzenli kentleşme, fiziki ve sosyal altyapının geliştirilmesi konularında önemli ihtiyaçları bulunmaktadır.



Çorlu'dan beklenen, ileri teknoloji kullanan ve yüksek katma değere sahip mallar üreten sanayi ile birlikte modern bir şehir olmasıdır.

İlçe genellikle düzlük bir araziye sahip olup, toprakları verimlidir. İç kesimde yer almasından dolayı karasal iklim hakim olup, yazları kurak ve sıcak, kışları ise yağışlı ve soğuktur. Trakya' da en az yağış alan bölgedir. Yağışların % 20' si ilkbahar, % 10' u yaz, % 30' u sonbahar ve % 40' ı kış mevsiminde düşmektedir. Ortalama rüzgarın yönü kuzey-kuzey doğudur ve rüzgarın hızı 3.6 m/sn. ye kadar yükselir. Bu rüzgarlar fazla yağış getirmezler. Nemli hava kütlelerini getiren ve yağışa neden olan rüzgarlar güney ve güneybatı yönlü Lodos ve Kibledir. Karayel ise soğuk hava dalgasını getirerek kar yağışına sebep olur.

Yıllık sıcaklık ortalaması 12.6 °C, en yüksek sıcaklık ortalaması 18.2 °C, en düşük sıcaklık ortalaması 8.1 °C dir. Çorlu, Karadeniz ile Akdeniz arasında yer aldığı için bu iklim bölgelerinin etkileri altında kalır. Kuzeyden inen soğuk hava kütleleri ile güneyden Akdeniz ve Ege' den gelen nemli, ılık hava akımları bölge iklim yapısını belirler.

Çorlu' ya ait 2016 yılı aylık elde edilen hava durumu verileri aşağıdaki gibidir.

Çorlu 2016 yılı Sıcaklık ve Yağış Göstergeleri					
Çorlu	Aylık Ortalama Max.Sıcaklık	Aylık Ortalama Min.Sıcaklık	Aylık Ortalama Sıcaklık	Aylık Toplam Yağış	Aylık Yağışlı Gün Sayısı
Ocak	7,9	-0,2	3,7	58	12
Şubat	14	5,6	9	59	10
Mart	14,4	5,2	9,3	23,6	10
Nisan	21,8	8,5	15	33,4	6
Mayıs	22,7	11	16,6	48,5	10
Haziran	29,4	16,3	22,7	53	8
Temmuz	30,1	17,2	23,8	1,4	1
Ağustos	29,8	18,9	24	7,6	4
Eylül	26,1	14,1	19,8	14,5	4
Ekim	19,3	9,7	14,2	28	13
Kasım	14,7	5,2	9,8	80,2	11
Aralık	6,5	-2,1	1,8	32,6	9

*Veriler Çorlu Meteoroloji Müdürlüğü'nden alınmıştır.



Çorlu' nun 1 yıllık sıcaklık verilerine bakıldığında max. sıcaklığın Temmuz ayında, min. sıcaklığın Aralık ayında yaşandığı görülmektedir. En fazla yağışın ise Ekim ayında yaşandığı görülmektedir.

Ergene çayı Çorlu'nun 12 km. kuzeyinden geçer. Bu çay Trakya'nın en büyük akarsuyu olan Meriç Nehri' nin bir kolu olmaktadır. Ergene çayı Muratlı ilçesi yakınlarında Çorlu Deresi ile birleşerek Uzunköprü ilçesi civarında Meriç Nehrine dökülür. Çorlu Deresi Istranca dağlarının doğu yamaçlarından beslenir. Birçok mevsimlik dereyi kendine bağlar. Ergene çayından tarım sahalarının sulanmasında yararlanır. Çorlu deresi ise sanayi kirliliği nedeniyle kullanılamaz hale gelmiştir. Diğer önemli dereler ise Pınarbaşı, Esece ve Ahımeahmet deresidir.

Kum ve taş açısından da bölgenin en zengin yerinde bulunan Çorlu Karatepe Taş Ocakları ile Trakya Bölgesi' nin ihtiyacı karşılanmaktadır. Yulaflı Köyü ve Önerler Karaçalı yöresinde TPOAŞ'ın yaptığı sondajlarda yörede doğal gaz bulunmuş ve kuyu açma çalışmalarına halen devam edilmektedir.

İlçe yer altı suyu kaynakları bakımından da zengindir. Bir çanak gibi üstü kum ve çakıl olan arazi, bir süzgeç gibi yağın kar ve yağmur sularını yeraltına geçirmektedir. Bu durum kirlilik açısından da tehlike arz etmektedir. Çöp ve sanayi atıklarının sızıntıları da bu yer altı sularına karışmaktadır. Yöredeki yer altı suyu potansiyelinin 274 hm³/Yılı Ergene Havzasından kaynaklanmaktadır.

Tekirdağ ilinin kullandığı su miktarı toplam suyun % 42 sini oluşturmaktadır. Bu miktarın % 61 inin (51.72Hm³/Yıl) Çorlu ilçesine ait olduğu dikkat çekicidir. Ayrıca Çorlu ilçesinin içme, kullanma ve sanayi amaçlı çektiği su miktarının, sulama suyundan daha fazla olduğu görülmektedir. İlçenin içme ve kullanma suyu ihtiyacı Havuzlar, Kızılağaç, Şeyhsinan, Muhittin, Nüsратиye, Yeni Sanayi, Toplu Konut, Kazımiye Emlak Konut, Sağlık Mahallesi, Yeşiltepe, Panayır Yeri semtlerinde açılmış olan toplam 26 adet derin sondaj kuyusu ve bu bölgelerdeki yer altı gömme dolapları ile toplam 330 Lt/sn su verilmek suretiyle karşılanmaktadır.



Tarihçe

Bölgede tarih öncesi döneme ait buluntuların elde edilmiş olması, bölge tarihini ilk Tunç çağına kadar götürmektedir. Bilinen en eski adı Tzirallum olan Çorlu, MÖ. 1000 yıllarında Trako-Friglerin kurduğu koloni kentlerden biridir. Tarihin çeşitli dönemlerinde Frig-Yunan-İskit--Pers-Makedonya-Roma ve Bizans istilalarına uğramıştır. Zaman zaman Hun, Avar ve Peçenek akınlarına da maruz kalmıştır. Ayrıca İstanbul üzerine çeşitli seferler düzenleyen Arap ordularının istilasına da uğramıştır. Kısaca; Trakya'nın yaşadığı her istiladan etkilenmiştir.

Ortaçağda burada, Bizans'ı korumak için kullanılan Tzirallum kale kentinin bulunması İstanbul yolu üzerinde yer alan Çorlu'ya askeri bir önem kazandırmıştır.

O tarihlerde İstanbul'u Avrupa'ya bağlayan üç yolun en güvenilir ve işlek olanı Çorlu'dan geçiyordu. Birinci yol Sirkeci'den başlar Küçükçekmece, Büyükçekmece, Silivri, M. Ereğlisi, Tekirdağ, İnecek, Malkara, Keşan ve İpsala'dan geçerek Avrupa'ya gidiyordu. Bu yol Ereğli'ye geldikten sonra bir kola daha ayrılır. Buda Ereğli'den sonra Çorlu, B.Karıştıran, Lüleburgaz, Babaeski Havsa ve Edirne'den geçerek Avrupa'ya giderdi.

İkinci yol, yine Sirkeci'den başlar, Yarımburgaz, Çatalca, Sinekli, Pınarhisar, Koyva'dan geçerek bugün Bulgaristan topraklarında kalmış olan Burgaia giderdi.

Üçüncü yol, Rumeli Kavağından başlar Midye ve İğneada 'ya uğradıktan sonra ikinci yolla Burgaida birleşirdi.

Çorlu'dan geçen yoldan başka diğer yollar emin ve her zaman geçit veren yollar değildi. Çünkü bu yolların geçtiği yerler o zamanlar tamamen ulu ormanlarla kaplı idi. Çorlu'nun bulunduğu yerler de ormanlıktı. Fakat diğerlerine nazaran daha emin olduğu için üzerinde Çorlu kasabası kurulmuştu.

Çorlu kalesi bir öncü kale olarak kullanılmıştır. Çünkü esasen Silivri'den başlayarak Sinekli'den geçen ve Karadeniz'e uzanan 45 km. uzunluğundaki Anastra surlarını Bizanslılar daha önce yapmıştı.

Nüfus

Yerleşim yeri nüfusları, 2007 yılında kurulan ve İçişleri Bakanlığı Nüfus ve Vatandaşlık İşleri Genel Müdürlüğü (NVİGM) tarafından güncellenen Adrese Dayalı Nüfus Kayıt Sistemi (ADNKS)' den alınan nüfusla birlikte, kurumsal yerlerde kalan nüfus dikkate alınarak hesaplanmıştır. Kurumsal yerlerde (kışla, cezaevi, huzurevi, üniversite öğrenci yurtları vb.) kalanlar uluslararası tanım gereği ikamet adreslerinin bulunduğu yerleşim yeri nüfusuna değil, kurumsal yerlerin bulunduğu yerleşim yeri nüfusuna dahil edilmiştir.

31 Aralık 2016 tarihli Adrese Dayalı Nüfus Kayıt Sistemi sonuçlarına göre; Türkiye nüfusu 79.814.871 kişidir. Türkiye' de ikamet eden nüfusun 2016 yılı verilerine göre, bir önceki yıl ile kıyaslandığında 1 milyon 73 bin 818 kişi arttığı görülmektedir. Erkek nüfusun oranı %50,2 (39 milyon 771 bin 221 kişi), kadın nüfusun oranı ise %49,8 (40 milyon 43 bin 650 kişi) olarak belirlenmiştir.

Yıllara Göre Nüfus Bilgileri

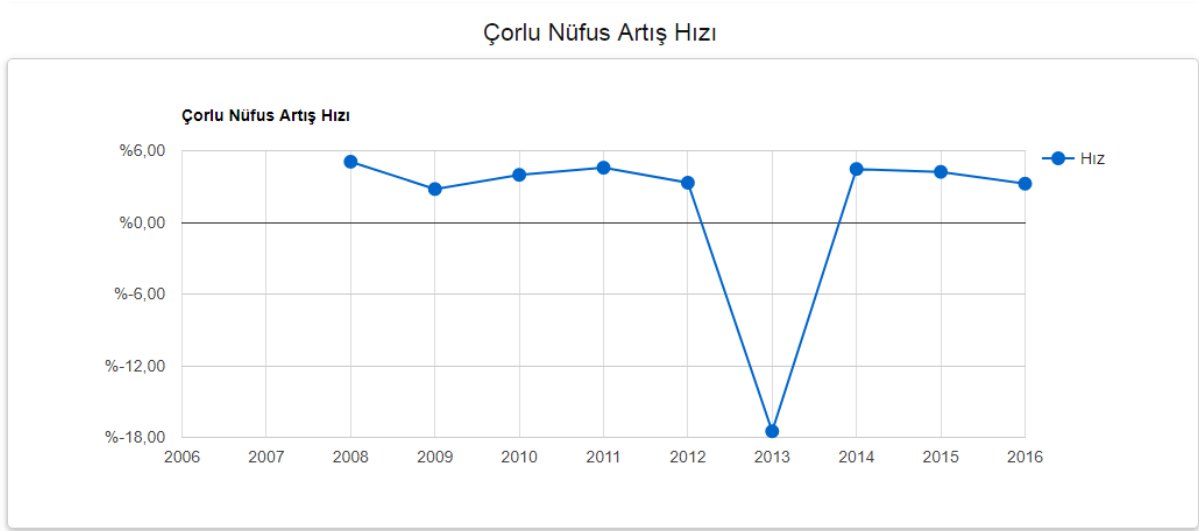
Adrese Dayalı Nüfus Kayıt Sistemi' ne göre Çorlu ilçesi nüfusu ise 253.551 kişi olarak tespit edilmiştir. 2015 yılına ait nüfusa bakıldığında 2016 yılı nüfusunun 7.963 kişi arttığı görülmektedir.

Yıllara Göre Çorlu Nüfusu				
Yıl	Çorlu Nüfusu	Erkek Nüfusu	Kadın Nüfusu	Değişim (Yıllık)
2016	253.551	129.857	123.694	3,24%
2015	245.588	125.777	119.811	4,23%
2014	235.630	121.074	114.556	4,47%
2013	225.540	115.759	109.781	-17,49%
2012	273.362	140.733	132.629	3,32%
2011	264.567	136.307	128.260	4,58%
2010	252.974	129.236	123.738	3,98%
2009	243.285	124.466	118.819	2,79%
2008	236.682	122.476	114.206	5,08%
2007	225.244	116.756	108.488	3,69%

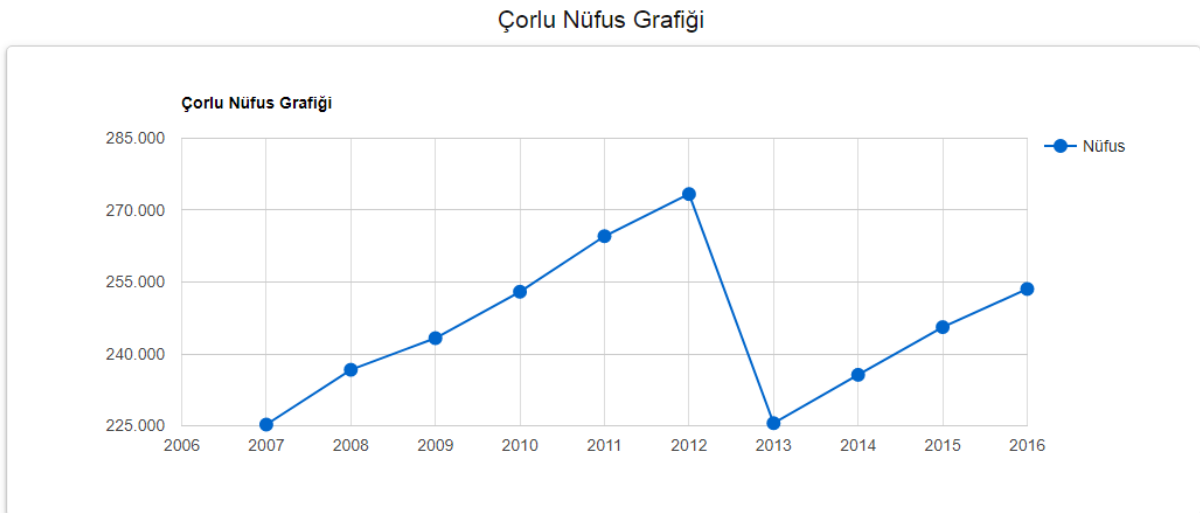
*Veriler TÜİK' den alınmıştır.

Yukarıdaki tabloda nüfusun cinsiyetlere göre dağılımına baktığımızda 2016 yılında toplam 253.551 olan şehir nüfusunun %51,22 ' sini erkekler (129.857 kişi), %48,78' ini (123.694 kişi) kadınlar oluşturmaktadır. Toplamda erkek nüfusu kadın nüfusundan %2,44 (6.193 kişi) oranında fazladır.

Çorlu' nun son 10 yılda ki nüfus artış hızı aşağıdaki gibidir.



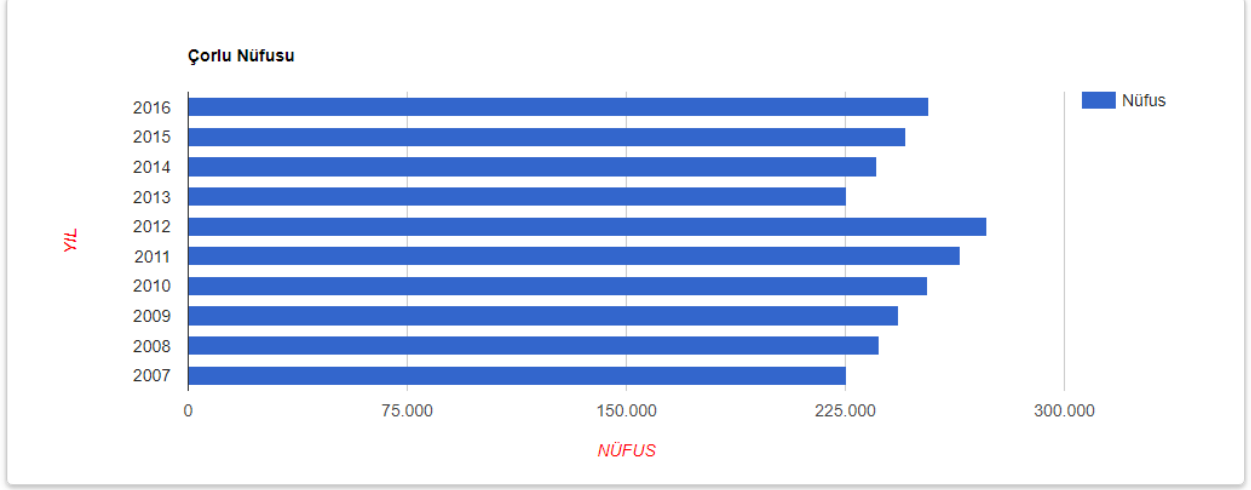
Çorlu' nun son 10 yıldaki nüfus grafiğine bakıldığında 2013 yılından sonra nüfusta sürekli bir artış görülmektedir.



Çorlu nüfus grafiğine bakıldığında 2015 yılı nüfusuna (245.588 kişi) göre 2016 yılında (253.551 kişi) %3,24 lük bir artış söz konusudur. Çorlu; konumu, ulaşımı, tarıma elverişliliği,

sanayisi ve sürekli kendini geliştiren bir ilçe olması açısından sürekli göç almaktadır. Alınan bu göçler nüfusu oldukça etkilemektedir.

Çorlu Nüfusu Yıllara Göre Artış Grafiği



Yaş Gruplarına Göre Nüfus Dağılımı

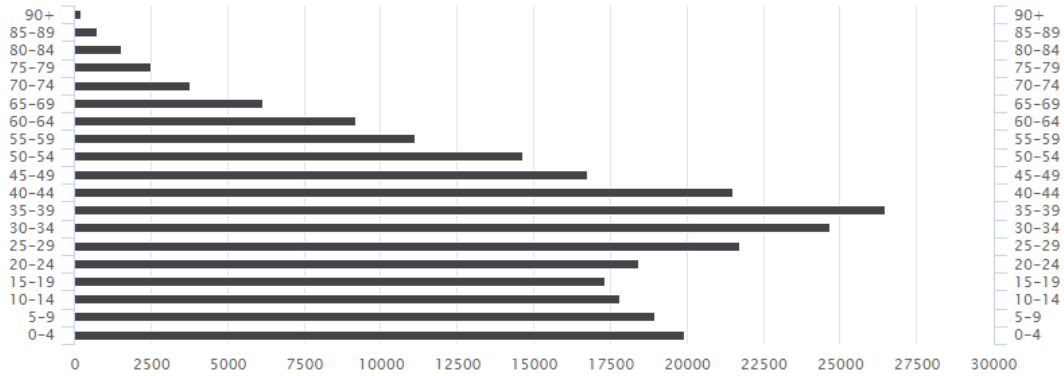
2016 yılı verilerine göre yaş grupları ve cinsiyete göre nüfusun dağılımı aşağıdaki gibidir.

Çorlu Nüfusunun Yaşlara Göre Dağılımı-2016			
Yaş Grubu	Erkek	Kadın	Toplam
0-4	10.179	9.744	19.923
5-9	9.825	9.148	18.973
10-14	9.294	8.535	17.829
15-19	9.232	8.093	17.325
20-24	9.970	8.454	18.424
25-29	11.009	10.703	21.712
30-34	12.388	12.285	24.673
35-39	13.743	12.738	26.481
40-44	11.271	10.229	21.500
45-49	8.828	7.936	16.764
50-54	7.506	7.148	14.654
55-59	5.491	5.656	11.147

60-64	4.605	4.599	9.204
65-69	2.852	3.292	6.144
70-74	1.674	2.099	3.773
75-79	1.071	1.427	2.498
80-84	604	953	1.557
85-89	249	488	737
90+	66	167	233
Toplam	129.857	123.694	253.551

*Veriler TÜİK'ten alınmıştır.

Yaş Gruplarına Göre Nüfus Piramidi



Çorlu' da yaş gruplarına göre nüfus dağılımına bakıldığında en çok nüfusun 35-39 yaş aralığında, en az nüfusunda 90 ve üzeri yaşında olduğunu görmekteyiz. Çorlu nüfusunun büyük bir kısmını genç nüfus oluşturmaktadır. Nüfusun büyük çoğunluğu 45 yaşın altındadır.

Nüfus Hareketleri

Nüfus hareketlerini oluşturan doğum, ölüm, evlenme ve boşanma olaylarıdır. 2015-2016 yılları nüfus hareketleri aşağıdaki tabloda gösterilmektedir.

Nüfus Hareketleri				
Yıl	Doğum	Ölüm	Evlenme	Boşanma
2016	3941	1065	1832	609
2015	4033	995	1935	619

*Veriler TÜİK' ten alınmıştır.

Çorlu' nun nüfus hareketlerine bakıldığında boşanma olaylarının %1.6 oranında, evlenme olaylarının %5,3 oranında azaldığını görmekteyiz. 2015 yılına göre doğum oranında %2.1 lik azalma, ölüm oranında ise %7 lik artış olduğu görülmektedir.

Mahalle ve Nüfus Bilgileri

Çorlu 26 mahalleden oluşmaktadır. 6360 sayılı kanunla 7 köy ve 1 belde mahalle haline dönüşmüştür. Ayrıca bu kanunla aşağıdaki idari birimler Çorlu ilçesinden ayrılıp Marmaracık merkez olmak üzere kurulan Ergene ilçesine dahil edilmiştir:

Çorlu İlçesinden Ergene ilçesine bağlanan mahalleler:

- ◆ Sağlık
- ◆ Yeşiltepe

Çorlu İlçesinden Ergene ilçesine bağlanan belediye ve köyler:

- ◆ Ulaş Belediyesi
- ◆ Misinli Belediyesi
- ◆ Velimeşe Belediyesi
- ◆ Paşaköy
- ◆ Pınarbaşı
- ◆ Ahimehmet
- ◆ İğneler
- ◆ Vakıflar
- ◆ Esenler
- ◆ Kırkgöz
- ◆ Bakırca
- ◆ Karamehmet
- ◆ Yulaflı



Çorlu mahalle ve nüfus bilgileri aşağıdaki gibidir.

Çorlu Mahalle Nüfusları	
Mahalle	Nüfus
Alipaşa	9.360
Cemaliye	8.549
Çobançeşme	11.157
Cumhuriyet	623
Deregündüzlü	53
Esentepe	12.828
Hatip	2.998
Havuzlar	9.929
Hıdırağa	9.103
Hürriyet	7.431
Kazımiye	10.720
Kemalettin	15.487
Maksutlu	104

Muhittin	38.468
Nusratiye	18.463
Önerler	3.253
Reşadiye	35.149
Rumeli	7.803
Şahpaz	537
Sarılar	409
Şeyhsinan	37.021
Seymen	1.076
Silahtarağa	3.442
Türkgücü	1.022
Yenice	1.706
Zafer	6.857
Toplam	253.551

*Veriler TÜİK' den alınmıştır.

Çorlu' nun en fazla nüfusa sahip mahallesi 38.468 nüfusla Muhittin, en az nüfusa sahip mahallesi ise 53 nüfusla Deregündüzlü mahallesidir.

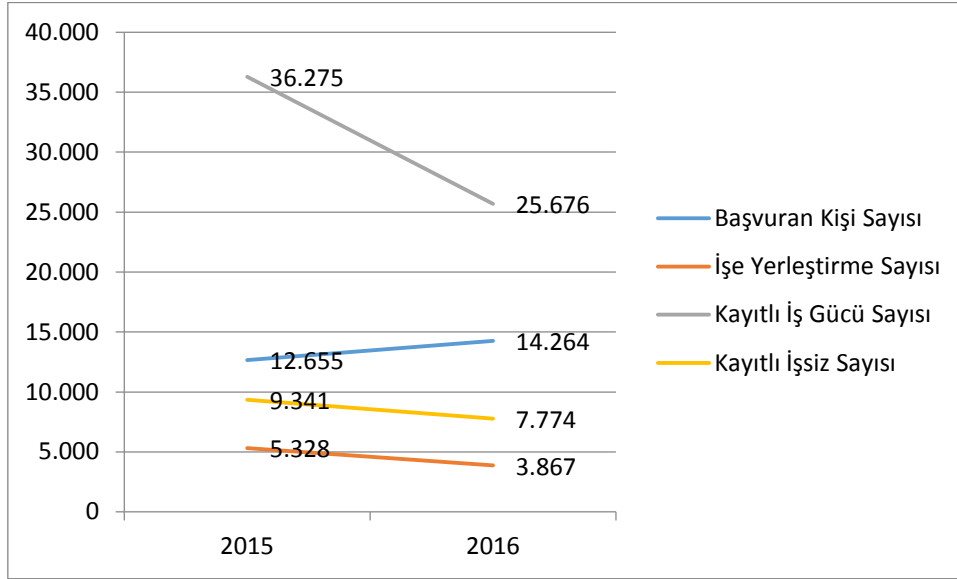
İş-Kur Verileri

Çalışma ve İş Kurumu Çorlu Hizmet Merkezi' nden alınan verilere göre 2015-2016 yıllarına ait iş başvurusu yapmış kişi sayısı, işe yerleştirilme sayısı, kayıtlı işgücü ve işsiz sayısı aşağıdaki gibidir.

İş-Kur'a Ait Yıllara Göre Temel Göstergeler	2015			2016		
	Erkek	Kadın	Toplam	Erkek	Kadın	Toplam
Başvuran Kişi Sayısı	6.907	5.748	12.655	7.696	6.568	14.264
İşe Yerleştirme Sayısı	3.042	2.286	5.328	2.322	1.545	3.867
Kayıtlı İşgücü Sayısı	20.225	16.050	36.275	14.008	11.668	25.676
Kayıtlı İşsiz Sayısı	4.450	4.891	9.341	3.613	4.161	7.774

*Veriler Çalışma ve İş Kurumu Çorlu Hizmet Merkezi' nden alınmıştır.

Verilere bakıldığında İş-Kur' a başvuran kişi sayısı 2015 yılına göre 2016 yılında %12.7 lik bir artış göstermiştir. İşe yerleştirmede ise %37.7 oranında bir azalma görülmektedir.



SGK Verileri

Çorlu Sosyal Güvenlik Merkezi verilerine göre Çorlu ilçesinde sosyal güvenlik kapsamında kayıtlı iş yeri ve çalışan sayıları aşağıdaki gibidir.

Faal İşyeri Sayısı	Kadın Çalışan Sayısı	Erkek Çalışan Sayısı
6.604	15.511	33.369

*Veriler Çorlu Sosyal Güvenlik Merkezi'nden alınmıştır.

ÇORLU İŞGÜCÜ VERİLERİ

NİTELİK	AYLAR										
	YILLAR	OCAK	ŞUBAT	MART	NİSAN	MAYIS	HAZİRAN	TEMMUZ	AĞUSTOS	EYLÜL	EKİM
İŞ ARAYAN SAYISI	2015	1443	1444	1356	1111	968	1178	1018	1065	891	1291
	2016	1290	1447	1693	1315	1456	1555	1416	1614	1645	1718
AÇIK İŞLER	2016	1450	1034	1536	1677	1137	883	1014	884	447	545

KAYITLI İŞ GÜCÜ SAYISI	2016	26402
KAYITLI İŞSİZ SAYISI	2016	9237

*Veriler İŞ-KUR Çorlu Hizmet Merkezi'nden alınmıştır.

Yukarıda tabloda görülen değerlere göre 10 aylık bir periyotta 2016 yılında iş arayan sayısı 2015 yılına göre %28.7 lik artış gösterdiği görülmektedir.

Kültürel Değerler

Çorlu Trakya'nın merkezi kesiminde bulunmaktadır. Dolayısıyla Trak göçleriyle birlikte yerleşmeye açıldığı şüphesizdir.

Çorlu'da bulunan başlıca tarihi eserler:

Çorlu Kalesi:

Orta çağdan kalma bir kaledir. Bizanslılar döneminde yapılmıştır. İstanbul'a giden yol üzerinde en büyük engeli teşkil ettiğinden sık sık kuşatmalara maruz kalmıştır. I. Murat zamanında Osmanlı topraklarına katılan kale yıktırıldığından askeri önemi kalmamıştır. Çorlu'nun kuzeyinde yer alan bu kaleden bazı sur kalıntıları ayaktadır.

Süleymaniye Camii:

Çorlu'da en önemli tarihi eser Süleymaniye Camii'dir. Kanuni Sultan Süleyman tarafından 1521'de yaptırılmıştır. Caminin mimarı Acem İsa'dır. Ana mekan tek kubbeli, cemaat mahfeli ise üç küçük kubbe ile örtülüdür. İlk yapıldığında 22 odalı medresesi de bulunan bu camii, Camii Kebir adıyla da anılmaktadır.

Fatih Camii:

Fatih devri mimarı eseri olduğu bilinmesine karşılık, yapılış tarihine ait kesin bilgiler



yoktur. Caminin hemen yanında Fatih Çeşmesi diye adlandırılan ve Fatih devrinin mimari özelliklerini taşıyan bir çeşme vardır.

Eğitim

21.yüzyılın değişen şartlarına ayak uydurabilmek, öne çıkardığı değerlere sahip çağdaş bir toplum olarak yaşayabilmek için eğitimin önemi her geçen gün artmaktadır. Eğitimin böylesine öneminin arttığı günümüzde ilçemiz; coğrafi konumu, önemli bir sanayi kenti oluşu, sosyo-kültürel yapısı, üniversite oluşu, sürekli göç alması, insan sirkülasyonu gibi farklı özellikleri ile dikkat çekmekte ve bu özellikleri de büyük ölçüde ilçemiz eğitim portresine yansıtmaktadır.

İlçemiz bünyesinde eğitim çalışmaları Çorlu İlçe Milli Eğitim Müdürlüğü tarafından yürütülmektedir. Bünyesinde bağlı bulunan kuruluşlar; Halk Eğitim Merkezi, Mesleki Eğitim Merkezi, Öğretmenevi ve Rehberlik Araştırma Merkezi' dir.

Çorlu ilçesinde ilk ortaokul 1939-1940, ilk lise 1959 yılında, Endüstri Meslek Lisesi 1969-1970 yılında, Çorlu Kız Meslek Lisesi ise 1945-1946 yılında açılan Akşam Kız Sanat Okulunu da bünyesine alarak 1959 yılında öğretime başlamıştır.

Bilim ve teknolojiadaki hızlı gelişmeler, her alanda sürekli değişim yaratmakta ve yeni talepler ortaya çıkarmaktadır. Bu hızlı gelişim ve değişime uyum sağlama, sadece okul dönemlerinde öğrenilen bilgilerle mümkün olmadığından, yaşam boyu devam eden öğrenme isteklerini karşılayacak yaygın eğitime zorunlu ihtiyaç duyulmaktadır.1973 yılında faaliyete geçen Çorlu Halk Eğitim Merkezi bu doğrultuda, eğitimin önemi vurgulayarak bireyleri iyi bir insan ve yurttaş olarak yetiştirmek için Çorlu ilçesinin yaygın eğitim faaliyetlerine yönelik mesleki ve genel bilgi kursları, sosyal ve kültürel kurslar açmaktadır.

Örgün ve yaygın eğitimin tüm birimlerinin mevcut olduğu ilçede okuma ve yazma oranı % 98 olup geriye kalan % 2 lik oran yaşlı ve engelli vatandaşlardan oluşmaktadır.

Okul ve Kurum Bilgileri

İlçede mevcut okullar ve kurum bilgileri aşağıdaki gibidir.

İlköğretim Okul Sayısı			
	Resmi	Özel	Toplam
Okul Öncesi	5	13	18
İlkokul	24	5	29
Ortaokul	23	6	29
Toplam	52	24	76

*Veriler İlçe Millî Eğitim Müdürlüğü internet sitesinden alınmıştır.

İlçe Millî Eğitim Müdürlüğü verilerine göre; Çorlu' da 2015-2016 Eğitim Öğretim yılı itibarıyla resmi ve özel olmak üzere toplam 76 okul mevcuttur.

Ortaöğretim Okul Türü	Miktar
Anadolu Lisesi	5
Fen Lisesi	1
Meslek Lisesi	5
İmam Hatip Lisesi	1
Özel Lise	13
Yüksek Öğretim Okul Türü	Miktar
NKÜ Mühendislik Fakültesi	1
NKÜ Meslek Yüksekokulu	1
Özel Eğitim Kurumları	Miktar
Özel Dershane	14
Etüt Eğitim Merkezi	11
Motorlu Sürücü Kursu	17
Özel Muhtelif Kurslar	21
Özel Eğitim ve Rehabilitasyon Merkezi	6
Yurtlar	7

Üniversite

Namık Kemal Üniversitesi, Çorlu için oldukça önemli bir değer taşımaktadır. Her geçen yıl daha fazla öğrenciye hizmet sunan üniversite, Çorlu' da mühendislik fakültesi ve meslek yüksekokul olmak üzere iki ayrı kolda eğitim vermektedir.

NKÜ Mühendislik Fakültesi

2015-2016 eğitim-öğretim dönemi itibariyle Namık Kemal Üniversitesi Mühendislik Fakültesi' nde ; 10 profesör, 19 doçent, 37 yardımcı doçent, 1 öğretim görevlisi, 1 okutman, 28 araştırma görevlisi olmak üzere toplam 96 akademik personel görev yapmaktadır.

Dönemlere Göre Akademik Personel Sayısı			
Unvanlar	2013-2014	2014-2015	2015-2016
	Yılı	Yılı	Yılı
Profesör	9	9	10
Doçent	14	11	19
Yrd. Doçent	44	43	37
Öğretim Görevlisi	2	2	1
Okutman	1	1	1
Araştırma Görevlisi	30	31	28
Toplam	100	97	96

Namık Kemal Üniversitesi bünyesindeki Mühendislik Fakültesi ;

- ◆ İnşaat,
- ◆ Çevre,
- ◆ Makine,
- ◆ Elektronik ve Haberleşme,
- ◆ Tekstil,
- ◆ Endüstri,
- ◆ Biyomedikal ve
- ◆ Bilgisayar Mühendisliği olmak üzere toplam 8 bölümden oluşmaktadır.

2015-2016 Eğitim-Öğretim yıllarına ait Çorlu Mühendislik Fakültesi bölümlere göre öğrenci sayıları aşağıdaki gibidir.

2015-2016 Eğitim-Öğretim Yılı Bölümlere Göre Öğrenci Sayıları		
Bölüm Adı	Erkek Öğrenci Sayısı	Kız Öğrenci Sayısı
Bilgisayar Mühendisliği	261	69
Bilgisayar Mühendisliği (İ.Ö)	253	76
Makine Mühendisliği	341	42
Makine Mühendisliği (İ.Ö)	343	32
Çevre Mühendisliği	187	158
Çevre Mühendisliği (İ.Ö)	236	91
Elektronik ve Haberleşme Mühendisliği	206	62
Elektronik ve Haberleşme Mühendisliği (İ.Ö)	205	63
İnşaat Mühendisliği	360	72
Tekstil Mühendisliği	132	275
Biyomedikal Mühendisliği	107	135
Endüstri Mühendisliği	14	28
Toplam	2645	1103

*Veriler NKÜ Mühendislik Fakültesi Dekanlığı'ndan alınmıştır.

Yukarıdaki tabloda yer alan verilere bakıldığında 2015-2016 Eğitim-Öğretim yılında 2645 erkek öğrenci, 1103 kız öğrenci olmak üzere toplam 3748 öğrenci eğitim görmüştür. En çok öğrenciye sahip bölüm 432 öğrenci ile İnşaat Mühendisliği, en az öğrenciye sahip bölüm ise 42 öğrenci ile Endüstri Mühendisliği bölümüdür.

Eğitim-Öğretim yıllarına göre bakıldığında mevcut öğrenci sayıları kız-erkek bazında aşağıdaki gibidir.

Yıllara Göre Öğrenci Sayıları		
Eğitim-Öğretim Yılı	Kız	Erkek



2013-2014	855	2074
2014-2015	941	2419
2015-2016	1001	2645

*Veriler NKÜ Mühendislik Fakültesi Dekanlığı' ndan alınmıştır.

2013-2014 yılına bakıldığında toplam mevcut öğrenci sayısı 2929, 2014-2015 yılında 3360, 2015-2016 yılında ise 3646' dır. 2015-2016 yılındaki öğrenci sayısı bir önceki yıla göre %8,51 oranında artış göstermiştir.

NKÜ Meslek Yüksekokul

Meslek Yüksekokul' da; 1 profesör, 4 yardımcı doçent,5 öğretim görevlisi Dr. , 27 öğretim görevlisi, 1 okutman olmak üzere toplam 38 akademik personel görev yapmaktadır.

Akademik Personel Sayısı	
Prof	1
Yrd.Doç	4
Öğr.Gör.Dr	5
Öğr.Gör	27
Okutman Dr.	1

Yine Namık Kemal Üniversitesi bünyesindeki Meslek Yüksekokulu;

- ◆ Dericilik,
- ◆ Elektronik,
- ◆ Endüstri ,
- ◆ Geleneksel El Sanatları,
- ◆ Gıda,
- ◆ İşletmecilik,
- ◆ İşletme Yönetimi İ.Ö.,
- ◆ Kooperatifçilik,
- ◆ Makine,
- ◆ Muhasebe ve Vergi Uygulamaları, Muhasebe ve Vergi Uygulamaları İ.Ö,

- ◆ Oto Boya ve Karoseri Teknikerliği,
- ◆ Otomotiv Teknolojisi,
- ◆ Pazarlama,
- ◆ Seracılık
- ◆ Tekstil Teknolojisi olmak üzere toplam 15 bölümden oluşmaktadır.

2015-2016 Eğitim-Öğretim yılında bölümlere göre kız ve erkek öğrenci sayıları aşağıdaki gibidir.

2015-2016 Eğitim-Öğretim Yılı Bölümlere Göre Kız ve Erkek Öğrenci Sayıları			
Bölüm/Program	Kız	Erkek	Toplam
Deri Teknolojisi	15	24	39
Elektronik Teknolojisi	0	147	147
Endüstri Ürünleri Tasarımı	55	49	104
Geleneksel El Sanatları	35	6	41
Gıda Teknolojisi	51	38	89
İşletme Yönetimi	85	98	183
İşletme Yönetimi (İ.Ö.)	32	55	87
Kooperatifçilik	13	41	54
Makine	8	272	280
Muhasebe ve Vergi Uygulamaları	65	98	163
Muhasebe ve Vergi Uygulamaları (İ.Ö.)	52	55	107
Oto Boya ve Karoseri	2	50	52
Otomotiv Teknolojisi	2	215	217
Pazarlama	78	134	212
Tekstil Teknolojisi	163	98	261
Toplam	656	1380	2036

*Veriler NKÜ Meslek Yüksekokulu Müdürlüğü'nden alınmıştır.

2013-2014, 2014-2015 ve 2015-2016 Eğitim-Öğretim yıllarına göre öğrenci sayıları aşağıdaki gibidir. Bakıldığında her ilerleyen eğitim-öğretim yılında öğrenci sayısında artış görülmektedir. 2015-2016 yılındaki öğrenci sayısı bir önceki yıla göre %8,9 oranında artış göstermiştir.

Eğitim-Öğretim Dönemi	Öğrenci Sayısı
2013 - 2014	1411
2014 - 2015	1868
2015 - 2016	2036

*Veriler NKÜ Meslek Yüksekokulu Müdürlüğü'nden alınmıştır.

Son 6 yıl içinde üniversiteden mezun olan öğrenci sayısı yıllara göre aşağıdaki gibidir. Verilere bakıldığında son 6 yıl içinde en fazla mezun öğrenci 2010 yılında verilmiştir.

Yıl	Mezun Öğrenci Sayısı
2010	579
2011	444
2012	443
2013	442
2014	540
2015	423
2016	350

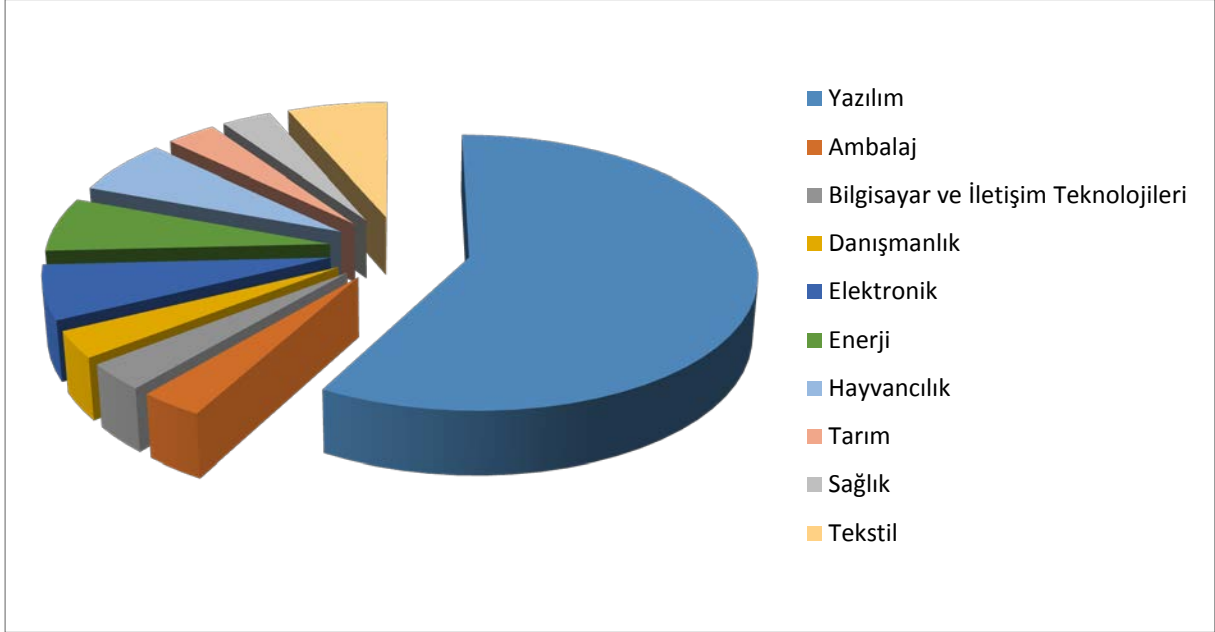
*Veriler NKÜ Meslek Yüksekokulu Müdürlüğü'nden alınmıştır.

Namık Kemal Üniversitesi Teknoloji Geliştirme Bölgesi' nin 2.şubesi Çorlu Mühendislik Fakültesi bünyesinde bulunmaktadır. Toplam 24.943 m² lik bir alana sahiptir. Üniversiteler, sanayi ile işbirliği sağlayarak sahip olduğu gelişmiş insan gücünün ve altyapı olanaklarının ekonomik değer yaratılmasında kullanılmasını ve akademik bilginin ticarileştirilmesini sağlayarak Ar-Ge çalışmalarını teşvik etmekte ve desteklemektedir. Bu işbirliği, sanayicimizi,

araştırmacılarımız ve üniversitelerimiz ile buluşturarak teknoloji yoğun üretime yönelik yeni ürün ve üretim yöntemleri geliştirmelerini sağlayan teknoloji geliştirme bölgeleri aracılığıyla gerçekleştirilmektedir. Yeni teknoloji tabanlı işletmelerin oluşumu ve var olan işletmelerin gelişmesinin sağlandığı yerler olan teknoparklar, üniversiteler ve araştırma kuruluşlarındaki bilimsel çalışma sonuçlarının uygulamaya aktarılmasında en etkili mekanizmalardır. Teknopark; Teknoloji Transfer Ofisi, Kuluçka Merkezi, Ön Kuluçka Merkezi ve TEKMER olmak üzere 4 birimden oluşmaktadır. Çorlu NKÜ Teknopark bünyesinde toplam 34 firma bulunmaktadır. Bu firmaların sektörel dağılımı aşağıdaki gibidir.

Teknopark Firmalarının Sektörel Dağılımı	
Yazılım	18
Ambalaj	1
Bilgisayar ve İletişim Teknolojileri	1
Danışmanlık	1
Elektronik	2
Enerji	2
Hayvancılık	2
İmalat Sanayi	2
Mühendislik	1
Tarım	1
Sağlık	1
Tekstil	2

*Veriler NKÜ Teknoloji Geliştirme Bölgesi Yönetici A.Ş' den alınmıştır.



Yukarıdaki dağılımdan da görüldüğü gibi sektörel dağılımı en fazla olan yazılım sektörüdür. Diğer sektörlerin dağılımı birbirine çok yakındır.

Teknoloji Geliştirme Bölgesi' nde istihdamın eğitim düzeyine göre dağılımı aşağıdaki gibidir.

Eğitim Düzeyi	Kişi Sayısı
Lise ve Dengi	8
Meslek Yüksekokulu	16
Lisans	66
Yüksek Lisans	8
Doktora	8
Doktora Üstü	4

*Veriler NKÜ Teknoloji Geliştirme Bölgesi Yönetici A.Ş' den alınmıştır.

Teknoloji Geliştirme Bölgesi bünyesindeki Ar-Ge projelerinin durumlarına göre dağılımı aşağıdaki gibidir.

Proje Durumu	Proje Sayısı
Başarıyla Tamamlanan	43
Devam Eden	41
Tamamlanamayan	5

Sosyal Durum

Yoğun göç nedeniyle ilçede inşaat sektörü de canlı durumdadır. Eski tek katlı binalar kat karşılığı müteahhide verilerek çok katlı bina haline dönüştürülmektedir. Ancak 17 Ağustos 1999 tarihinde Marmara Bölgesinde vuku bulan deprem felaketinin yarattığı tedirginlik bazı vatandaşları az katlı veya depreme dayanıklı binalar yapmaya yönlendirmiştir.

İlçe sosyal ve kültürel bakımdan ise gelişmiş durumdadır. Halkı gezmeyi, eğlenmeyi ve sporu seven bir toplumdur. Nüfusu yoğun olan kentin en büyük sorunu, sosyal ihtiyaçlarını karşılayacak geniş bir kültür merkezine sahip olmamasıdır. Reşadiye mahallesi Havuzlar Mevkiinde inşaatı tamamlanan kültür merkezi faaliyete geçirilmiştir. İlçede BEFAD Birleşik Etkinlikler Folklor Araştırma Derneğinin Folklor ekipleri kültür yaşamının en zengin kısmıdır. Halk Müziği Trakya yöresinin karakteristik özelliklerini taşır. Karşılama, gelin alma, kına havaları, ağıtlar, maniler, harman ve hasat havaları, halay havaları başlıcalarıdır.

Geleneksel halk oyunları genelde karşılama türündendir. Karşılama türünün dışında Pomak, Muhacir, Patiryot, Arnavut ve Yörüklerin bulunması nedeniyle halay oyunları çeşitli özellikler gösterir. Temel figür aynı olmakla birlikte her gurubun oynadığı halay estetik ve tavır açısından farklılıklar gösterir. 1958 yılından bu yana ilçeye göçle gelen Balkan Türklerinin oynayıp yaygınlaştırdığı Şalala isimli oyun karşılama türünü andırmakla birlikte Kırklareli'nde oynanan mendil oyunlarını da anımsatmaktadır.

Çorlu'da sinema salonu olarak iki adet sinema salonu vardır. Halk Eğitim Merkezinde, Anadolu Meslek Lisesinde ve Özel Çavuşoğlu Kolejinde birer adet tiyatro salonu ve Çorlu Belediyesinin Nusratiye Mahallesi Çardaklı Çeşme Mevkiinde bir adet açık hava Antik Tiyatrosu bulunmaktadır. Yine Çorlu Belediye Tiyatrosu 2003 yılında tamamlanarak halkın hizmetine açılmıştır. Ayrıca Çorlu Belediyesi hizmet binasında geniş bir sergi salonu da yer almaktadır.

İlçede her yıl Temmuz ayının ikinci haftası içerisinde Çorlu Belediyesi tarafından Çorlu Dondurma Festivali-Toplu Sünnet Şöleni ve İlçe Tarım Müdürlüğü organizasyonunda da Ağustos ayı içerisinde Tarım ve İş Makineleri fuarı düzenlenmektedir.

Kültür, Sanat ve Turizm

Çorlu ilçesinin tarih öncesi ve tarih çağlarına ait dönemleri incelendiğinde önemli bazı tarih eserlerinin bulunmasına rağmen kültür-tabiat ve tarih varlık ve eserlerinin pek fazla olmadığı görülmektedir.

İlçe D-100 İstanbul-Edirne Avrupa yolunun üzerinde olması ve yine İstanbul-Avrupa Tren yolunun hemen yanından geçmesi, Çorlu Sivil Havaalanının açılması kısacası transitler geçiş noktasında olması nedeniyle yerli ve yabancı turistlerin uğrak yeri sayılabilir. Ayrıca ilçede sanayinin son derece ileri bir noktada olması bu hareketliliği önemli derecede arttırmıştır.

Çorlu'da her yıl Ağustos ayının ikinci haftasında Çorlu Kültür ve Sanat Festivali (Toplu sunnet şöleni, Kent Fuarı ve Festivali), Eylül ayının 2. haftasında Trakya Tarım Fuarı düzenlenmektedir.

Mesire yerlerinden en önemlisi Çorlu Orman Korusu olup İstanbul-Edirne (D-100) karayolu üzerinde olup Çorlu ilçe merkezine 8 km uzaklıktadır.

Kütüphane

İlçemiz Halk Kütüphanesi Müdürlüğü, Çorlu' lu hanımların, subay ve astsubay eşlerinin çalışmaları ile 1970 yılında Sücaettin İlkokulu'nun bahçesinde bir barakada kurulmuştur.1976 yılına kadar Milli Eğitim Bakanlığı bünyesinde yer almış daha sonra Kültür Bakanlığına bağlanmıştır.1987 yılında şimdiki yerine taşınmıştır.

Müstakil bir yapısı olmayan kütüphane; mülkiyeti Özel İdare'ye ait olan beş katlı bir apartmanın giriş katındadır. İki salondan oluşmakta ve toplam 173 m² alana sahiptir. Kütüphanenin şehir merkezinde olması okuyucu sayısını olumlu yönde etkilemektedir. Yer darlığından dolayı ayrı bir çocuk bölümünün olmaması ise büyük eksikliklerdir.

Ağırlıklı bulunan kitaplar edebiyat ve tarih konularındadır.Kütüphanede her yaş grubuna uygun kitaplar bulunmaktadır. Yıllara göre kütüphanede bulunan kitap sayısı ve kullanıcı sayısı bilgileri aşağıdaki tabloda yer almaktadır.

Yıllar İtibariyle Halk Kütüphanesi Verileri							
	2010	2011	2012	2013	2014	2015	2016
Kitap Sayısı	17.527	20.986	22.218	19.812	24.889	25.811	28.729
Kullanıcı Sayısı	28.738	11.701	16.581	18.229	17.412	19.945	26.388

*Veriler Çorlu İlçe Halk Kütüphanesi'nden alınmıştır.

Tiyatro

Çorlu Belediyesi Kültür ve Sosyal İşler Müdürlüğü verilerine göre, Çorlu Belediye Başkanlığı'na ait 1 adet tiyatro salonu bulunmaktadır. Bu tiyatro salonunun koltuk kapasitesi 250' dir. Alınan verilere göre aşağıda 2016 yılı tiyatro istatistikleri ve yıllar itibariyle sahnelenen oyun sayısı ve izleyici sayısı görülmektedir.

2016 Yılı Tiyatro İstatistikleri	
Tiyatro Salon Sayısı	1
Tiyatro İzleyici Sayısı	9500

Yıllar İtibariyle Sahnelenen Oyun Sayısı ve İzleyici Sayısı				
Yıl	Sahnelenen Çocuk Oyunu Sayısı	Sahnelenen Yetişkin Oyunu Sayısı	Toplam İzleyici Sayısı -Çocuk	Toplam İzleyici Sayısı -Yetişkin
2013	23	29	5750	7250
2014	30	28	7500	7000
2015	32	21	8000	5250
2016	14	24	3500	6000

*Veriler Çorlu Belediyesi Kültür ve Sosyal İşler Müdürlüğü'nden alınmıştır.

Konaklama

Çorlu' da bulunan Turizm İşletmesi Belgeli konaklama tesislerine ait veriler aşağıdaki gibidir.

Tesis Adı	Tesis Sınıfı	Oda Sayısı	Kapasite
Burç Best Otel	★★	35	70
Divan Çorlu Otel	★★★★	120	233
Endglory Hotel	★★★★	30	45
Hilton Garden Inn Çorlu	★★★★	130	260
Otel Sefa (2)	★★★★	33	51
Sefa Otel	★★★★	70	136
Shilla Otel	★★★★	52	104
The Silverside Otel	★★★★★	211	432

*Veriler İl Kültür ve Turizm Müdürlüğü'nden alınmıştır.

İlçede toplam 8 adet Turizm İşletmesi Belgeli konaklama tesisi bulunmaktadır. Bunların bir tanesi beş yıldızlı, iki tanesi dört yıldızlı, dört tanesi üç yıldızlı, bir tanesi de iki yıldızlıdır.

Emniyet ve Asayiş

İlçe Emniyet Müdürlüğü, ilçenin girişinde İstanbul yolu üzerindeki yeni binasında hizmet vermektedir. İlçe geçmişte ve günümüzde terör ve anarşi olayları yönünden sakin ve olaysız bir dönem geçirmiştir. Emniyet Bölgesinde meydana gelen suçlar genel olarak kamu huzurunu zedeleyecek durumda olmayıp genelde bir anlık öfkeye dayalı darp, sarhoşluk, hırsızlık, icra-i rezalet, fuhuş, evlenmek maksadıyla kız kaçırma, trafik kazası olayları türünden suçlardır. Jandarma bölgesinde ise gasp, soygun, adam öldürme, küçük ve büyükbaş hayvan hırsızlığı ile trafik kazası türü suçlar en fazla meydana gelmektedir. İlçe asayiş ve güvenlik bakımından memleketin diğer yöreleriyle karşılaştırıldığında genel olarak iyi bir sonuç ortaya çıkmaktadır.

Sanayi şehri ve iş imkanlarının fazla olmasından dolayı ilçeye yoğun göç akını bulunmakta ve bunun neticesi olarak da asayiş olumsuz yönde etkilenmektedir.

Kazimiye Mahallesi Eski Bağlar mevkiinde bulunan Jandarma Komutanlığı hizmet binası 54.000 m² alanda hizmet vermektedir.

2016 yılına ait gerçekleşen asayiş olayları aşağıdaki gibidir.

2016 Yılı Asayiş Olayları		
	Emniyet	Jandarma
Şahsa Karşı İşlenen Suçlar	2520	96
Mala Karşı İşlenen Suçlar	1809	100
Topluma Karşı İşlenen Suçlar	630	40
Millete ve Devlete Karşı İşlenen Suçlar	59	6
Takibi Gereken Suçlar	753	168
Kaçakçılık Olayı	101	10
Narkotik	246	-
Mali	56	-
Organize	4	-

İşlenen suçlara bakıldığında en fazla suçun şahsa karşı işlenen suç olduğu görülmektedir. Hemen sonrasında ise mala karşı işlenen suç gelmektedir.

2016 Yılı Trafik Kaza Analizleri	
Ölümlü Kaza	2
Yaralanmalı Kaza	486
Maddi Hasarlı Kaza	1365
Ölü	2
Yaralı	679

2016 yılı trafik kaza analiz sonuçlarına göre ölümlü kazalar az seviyede meydana gelmiştir. Kazaların büyük çoğunluğu maddi hasarlı olarak gerçekleşmiştir.

SAĞLIK

Hastane Bilgileri

İlçede mevcut hastane, tıp merkezleri, ağız ve diş sağlığı, tıp, göz hastalıkları, diyaliz merkezleri, poliklinik ve oksijen tedavi merkezi bilgileri aşağıdaki gibidir.

Devlet Hastaneleri



Yeni Çorlu Devlet Hastanesi beş katlı ve 300 yatak kapasiteli olarak Çorlu halkının hizmetindedir.

Özel Hastaneler



Yüksek kapasitesi, tecrübeli kadrosu ve hasta haklarına gösterdiği özen ile hastalarına kaliteli hizmet sunmayı ilke edinen Life Port Hastanesi, Kasım 2016 itibariyle Çorlu'da faaliyete başlamıştır.



Çorlu İrmet Hospital, laboratuvar ve görüntüleme hizmetleri ile her zaman hastalık teşhis ve tedavilerini tüm tıbbi birimlerde başarıyla gerçekleştirmektedir.



Özel Reyap Hastanesi 03 Ocak 2011'de kapalı otoparkı olan, 12 katlı kendi modern binasında hizmet sunmaya başlamış olup halen 26 branşta toplam 45 hekim ile sağlık hizmeti vermektedir.



Özel Vega Hospital seçkin kadrosu ve memnuniyet odaklı uluslararası kalite standartlarında hizmet anlayışı ile etik ilkeler ışığında, sektörde öncü uygulamalarla fark yaratarak, sağlıkta dünya markası olmak misyonu ile kurulmuştur.



Özel Çorlu Vatan Hastanesi, yeni hizmet binasında 110 yatak kapasitesi, 100 üzerinde çalışan personeli ile siz değerli halkımıza kesintisiz hizmet sunmaya devam etmektedir.

Tıp Merkezleri



Özel Optimed Tıp Merkezi poliklinik hizmetlerinin yanı sıra, doğumdan günü birlik cerrahi müdahaleye kadar geniş bir yelpazede tıbbın tüm branşlarında hizmet veriyor.

Askeri Hastane



Çorlu Asker Hastanesi, Tekirdağ ili Çorlu ilçe merkezinde, Omurtak caddesinin güneyinde konumlanmıştır.

Ağız ve Diş Sağlığı Merkezleri



Buse Çolpan Ağız ve Diş Sağlığı Merkezinde estetik diş hekimliği, implant, ortodonti, çene cerrahisi, çocuk diş hekimliği, dental görüntüleme gibi çeşitli uygulamalar sunulmaktadır.



30 kişinin ekip ruhu içerisinde kurumsal çatı altında çalıştığı Sevgi Ağız ve Diş Sağlığı Polikliniği Çorlu'da hizmet sunmaya devam etmektedir.



Nisan 2017 tarihinden itibaren Esentepe Mahallesi Eskibağlar Caddesi adresinde bulunan yeni hizmet binasında ağız ve diş sağlığı hizmeti vermeye devam etmektedir.

Göz Hastalıkları Merkezleri



Özel Rumeli Göz Hastalıkları Merkezi; deneyimli uzman doktor kadrosu ve hasta memnuniyetine odaklı hizmet anlayışı ile, göz sağlığı alanındaki tüm hastalıklarda hizmet vermektedir.



Dünyagöz Çorlu, Çorluluların göz sağlığı ile ilgili tüm ihtiyaçlarına cevap verebilme hedefiyle 2015 yılının Haziran ayında hizmete açılmıştır.

Diyaliz Merkezleri



22 makine kapasiteli Özel İfa Life Diyaliz Merkezi, 2017 model Braun Dialog marka Hemodiyaliz cihazları ve deneyimli kadrosu ile hizmet vermektedir.

Poliklinik



Özel AS-TIP Nörofizyoloji Merkezi Çorlu'da nörolojik yakınmalı hastalara, ikinci basamak ayaktan teşhis ve tedavi hizmeti sunmaktadır.

Oksijen Tedavi Merkezi



Çorlu Şifa Hiperbarik Oksijen Tedavi Merkezi bölgemizde açılan ilk hiperbarik oksijen tedavi merkezidir.

Personel Bilgileri

Çorlu ilçesinde kamu ve özel olmak üzere sağlık sektöründe görev yapan ünvanlarına göre personel bilgileri aşağıdaki gibidir.

Sektöre Göre Sağlık Personel Sayıları			
Unvan	Kamu	Özel	Toplam
Uzman DR	133	176	309
Pratisyen DR	25	26	51
Diş Hekimi	55	2	57
Aile Hekimi	61	-	61
Hemşire - Ebe	396	160	556

Tarım ve Hayvancılık

Ziraat Odası Başkanlığı çiftçinin kendi kuruluşu olarak hizmetlerini etkin olarak yürütmekte, üyelerin tarım girdilerinin ucuz ve zamanında temin edilmesinde yardımcı olmaktadır. Tarla arazisinde en yaygın ekilişi yapılan bitkisel ürünler buğday, ayçiçeği, arpa ve karpuzdur.

Bölgede yaygın olarak ekilen buğday çeşitleri Pehlivan, Miryana, ve Flamura-85 tir. Ayçiçeği üretiminde ise çeşitli firmalara ait hibrit ayçiçeği tohumlukları kullanılarak yağlık ayçiçeği ile hayvancılığa paralel olarak 4.500 dekarlık alanda üretilmektedir. Sebze üretimi daha çok aile işletmeciliği şeklinde olup aile tüketimini karşılamaya yönelik yapılmaktadır. İlçe Tarım Müdürlüğü'nce üretimin yükseltilebilmesi için etkin bir yayım ve eğitim faaliyeti yürütülmektedir. Tohum tedarik edilerek çiftçilerin bu tohumlukları benimsemesi ve ekmesi sağlanmaktadır. İlçede tarımı yapılan diğer önemli ürünler ise yonca, macar fiği, hibrit mısır, hayvan pancarı, sorgun sudan otu, soya ve sebzelerdir. Bitkisel üretimde tohum en önemli üretim girdisidir.

Tarım Alan Bilgileri

Tekirdağ ilçelerinin tarım faaliyetleri için kullandıkları tarım alanı kapasiteleri aşağıdaki tabloda görülmektedir.

Tekirdağ Tarım Alanları					
	Meyveler,İçecek ve Baharat Bitkileri Alanı - Dekar	Nadas Alanı - Dekar	Sebze Alanı - Dekar	Süs Bitkileri Alanı - Dekar	Tahıllar ve Diğer Bitkisel Ürünlerin Alanı - Dekar
Çorlu	2.792	0	930	10	270.466
Süleymanpaşa	11.326	0	22.404	40	669.151
Çerkezköy	132	0	22	0	47.761
Kapaklı	386	0	153	0	100.194
Ergene	2.694	0	999	0	289.833
Malkara	4.393	350	13.407	5	732.230
Saray	280	213	1.984	0	317.433
Hayrabolu	2.508	0	1.388	0	748.852
Şarköy	73.201	0	1.532	0	57.799
Murathı	1.686	0	739	0	303.738
Marmaraereğlisi	1.266	160	2.015	0	138.278

Yukarıdaki bilgiler doğrultusunda genel toplama bakıldığında 752.748 dekar alan ile en fazla tarım alanı kullanımı Hayrabolu ilçesinde yapılmaktadır. 47.915 dekar alan ile de en az tarım alanı kullanımı Çerkezköy ilçesinde yapılmaktadır. Çorlu ilçesi tarım alanı kullanımına bakıldığında 274.198 dekar alan ile 7.sırada yer almaktadır

İlçede mekanizasyon oldukça iyi düzeydedir. Diğer önemli bir tarım girdisi kimyevi gübredir. İlçede çiftçilerce gübrelemenin önemi benimsenmiş olup kullanımı yaygındır. Dengeli bir gübreleme için toprak tahlili çalışmalarına önem verilmektedir.



Tarımsal üretimin önemli bir kolunu oluşturan hayvancılık ise ilçe çiftçilerinin ikinci önemli bir gelir kaynağını oluşturmaktadır. Büyükbaş hayvan varlığının % 79 u kültür melezi, % 21 i kültür ırkı hayvanlardan oluşmaktadır. İlçede yerli sığır kalmamıştır. Koyun mevcudunun % 98.7 si kıvırcık cinsi yerli ,% 1.3 ünü merinos cinsi teşkil etmektedir. Artan nüfus ile birlikte eğitim seviyesinin yükselmesi sonucu hayvansal ürünlere olan talep gün geçtikçe artmaktadır. Talebi karşılamak için hayvanlardan alınan verimi arttırmak gerekmektedir.

Verim kabiliyeti yüksek hayvan ırklarına sahip olabilmek için Bakanlık Politikası doğrultusunda İlçe Tarım Müdürlüğü' nce hayvan ıslahına büyük önem verilmektedir. Suni tohumlama faaliyetleri sonucu yerli ırklar kültür melezine dönmüştür.

İlçe Tarım Müdürlüğü hizmetlerinin daha sağlıklı ve verimli bir çalışma ortamı içinde yürütülebilmesi için yeni hizmet binasına ihtiyaç duyulmaktadır. Bu konu da gerekli arsa hazineden tahsis edilmiştir.

Hayvancılık Bilgileri

Çorlu' da ekonomiye katkı sağlayan ve mevcutta bulunan hayvan cinsleri ve bilgileri aşağıdaki gibidir.

Sığır , Manda Bilgileri					
Hayvan Adı	Yetişkin	Genç - Yavru	Toplam	Sağılan Hayvan Sayısı (Baş)	Süt (Ton)
Sığır (Kültür)	2.243	778	3.021	1.294	5.090,48
Manda	5	1	6	3	2.603
Sığır (Melez)	135	19	154	60	163.142

Koyun , Keçi Bilgileri							
Hayvan Adı	Yetişkin	Genç - Yavru	Toplam	Sağılan Hayvan Sayısı (Baş)	Süt (Ton)	Kırkılan Hayvan Sayısı (Baş)	Yün Kıl Tiftik (Ton)
Koyun (Yerli)	10.280	1390	11.670	6.800	564,4	11.670	21,391
Keçi (Kıl)	348	100	448	277	26,059	403	0,202

Arıcılık Bilgileri					
Arıcılık Yapan İşletme Sayısı (Adet)	Yeni Kovan Sayısı	Eski Kovan	Toplam Kovan	Bal Üretimi (Ton)	Balmumu Üretimi (Ton)
32	2.866	0	2.866	35,25	2,75

Tavuk , Hindi , Kaz , Ördek Bilgileri	
Hayvan Adı	Mevcut Sayı
Yumurta Tavuğu	84.608
Hindi	165
Kaz	500
Ördek	350

At, Eşsek Bilgileri			
Hayvan Adı	Yetişkin (Baş)	Genç - Yavru (Baş)	Toplam
At	35	47	82
Eşsek	16	0	16

Ulaşım

İlçenin yüzölçümü 949 km² olup Kuzeyden Kırklareli, Saray ve Çerkezköy ilçeleri, doğudan İstanbul (Silivri ilçesi), batıdan Tekirdağ ili ve Muratlı ilçesi, güneyden Marmara Ereğlisi ilçesi ve Marmara Denizi ile çevrilidir.

Konumu itibariyle D-100 (eski E-5) Edirne-İstanbul Karayolu üzerine kurulmuş olan ilçe karayolu ile bağlı bulunduğu Tekirdağ iline 39 km, İstanbul'a 100 km mesafededir.

Ayrıca içerisinde TEM otoyolu ile demiryolunun geçmesi ve Atatürk Havalimanı'nın Rusya Federasyonu ile Türkiye Cumhuriyetlerinden gerçekleşen uçuşlar nedeniyle yaşadığı yoğunluğu hafifletmek üzere 16.03.1995 tarihinde inşasına başlanılan (Sivil) Çorlu Uluslararası Havaalanı 08.08.1998 tarihinde ulaşıma açılarak hizmete girmesiyle ilçeye büyük hareketlilik kazandırmıştır. Havaalanı ilçe merkezine 10 km. uzaklıktadır. 360.000 m² alan üzerinde 10.434 m² kapalı alanı, 11 adet uçak park sahası, 600.000 yolcu/yıl, 10.000 uçak/yıl kapasitesi bulunmaktadır. Havaalanının Pazar, Pazartesi ve Salı günleri yoğun geliş trafiği, Çarşamba, Perşembe ve Cuma günleri ise gidiş trafiği mevcuttur.

Gelen uçaklar 3-4 gün konaklayarak dönüş yapmaktadır. Kapalı tur ile gelen yolcular, İstanbul, Aksaray ve Laleli bölgelerinde konuşlanarak ticari alışverişlerini yapmaktadırlar.

Ağırlıklı olarak Rusya, Kazakistan, Ukrayna, Moldova, Özbekistan, Letonya, Estonya, Tacikistan, Dağıstan ve diğer Kafkas Bölgeleri ile Mısır pazarlarına hitap edilmektedir. Bavul ticareti olarak tabir edilen ve birkaç günlüğüne ülkemize alışverişe gelen yolcular İstanbul/Laleli piyasası ile çalışmakta ve genellikle deri ve tekstil ürünleri alışverişini yapmaktadırlar.

Havaalanından günde 2 sefer karşılıklı olmak üzere THY yan kuruluşu olan Anadolu Jet firması tarafından Çorlu-Ankara seferleri düzenlenmektedir.

2015-2016 yıllarına ait havaalanı yolcu bilgileri aşağıdaki gibidir.

Havaalanı Yolcu Bilgileri	2015		2016	
	İç Hat	Dış Hat	İç Hat	Dış Hat
Gelen Yolcu Sayısı	49.497	29.948	47.800	3.056
Giden Yolcu Sayısı	48.831	23.785	46.947	488

*Veriler Tekirdağ Çorlu Havalimanı Müdürlüğü' nden alınmıştır.

Devlet Hava Meydanları İşletmeleri (DHMİ) Çorlu Havaalanı verilerinden derlenen bilgilere göre, geçtiğimiz 2015 yılında 98.328 iç hat, 53.733 de dış hat yolcusu Çorlu Havaalanı'nı kullandı. Özellikle Asya ve Arap Yarımadası'na sefer yapan birçok yolcu uçağının Çorlu Havaalanı'ndan kalkış yapması sebebiyle 2015 yılı dış hat yolcu sayısı anlamında rekor seviyeye ulaşmıştır. 2016 yılında ise 94.747 iç hat, 3.544 dış hat yolcusu Çorlu Havaalanı'nı kullanmıştır. Bakıldığında 2016 iç hat yolcu sayısı 2015 yılına göre %3,7 oranında azalmıştır. 2016 yılı dış hat yolcu miktarında 2015 yılına göre büyük oranda düşüş yaşanmıştır.

İstanbul ve çevre illerde bulunan uçuş eğitim okullarının ilk tercihi konumunda bulunan Çorlu Havaalanı'na, büyük bir kısmı eğitim uçağı olmak üzere 2016'nın ilk 4 ayında 7.457 uçak iniş-kalkış yaptı. Çorlu Havaalanı'nda 2015 yılında ise uçakların 26.933 kez iniş ve kalkış yaptığı kaydedilmiştir.

Arazinin düz olması, kara ve demiryolu ulaşımına büyük kolaylık sağlamaktadır. İlkçağlardan beri yoğun bir biçimde kullanılan İstanbul-Edirne Yolu bugünkü adıyla D-100 Karayolu hala işlek bir şekilde kullanılmaktadır. 1993 yılında tamamlanan ve 1994 yılında Çerkezköy yolu üzerinde bağlantısı sağlanan TEM Otoyolunun hizmete girmesiyle İstanbul-Çorlu arasındaki mesafe oldukça kısalmıştır.

Bütün Trakya' yı kat ederek İstanbul'u Avrupa' ya bağlayan İstanbul-Edirne demiryolunun Çorlu sınırları içerisindeki uzunluğu 20 km dir. Demiryolu ile ilçe İstanbul'a 153 km, Edirne'ye 145 km, Kapıkule'ye Bulgar sınırına 165 km, Uzunköprü'ye Yunanistan sınırına 119 km mesafededir.

Demiryolu elektrifikasyon ve sinyalizasyon sistemleri yapılmış ve 1995 yılında hizmete açılmıştır. Yıllık yük taşıma miktarı 95.000 ton, yıllık yolcu taşıma miktarı ise 75.000 adet giden yolcu, 70.000 adet gelen yolcu olmak üzere toplam 145.000 yolcudur. Yolcu trenleri Romanya (Bükreş), Kapıkule, Yunanistan (Pityon) dan İstanbul yönüne, İstanbul'dan Yunanistan (Pityon), Kapıkule, Romanya (Bükreş) yönüne olmak üzere günde 6 sefer yapmaktadır.

Ancak İstanbul'daki Marmaray ve banliyö hatları düzenlemeleri sebebiyle iptal edilen İstanbul - Avrupa ve Trakya Bölgesel Tren seferleri yakın zamanda tekrar seferlerine başlamıştır. Şu an için İstanbul yönünde Halkalı son duraktır.

Ayrıca dış mahalleler ilçeye asfalt yollarla bağlıdır. Mahallelerin yol, su, elektrik, telefon, kanalizasyon sorunlarının çoğu halledilmiş olup telefonsuz mahalle bulunmamaktadır. Genellikle planlı ve düzenli bir yerleşime sahip olan mahalleler mezra ve oba bağıllık durumu yoktur.

Ekonomik Durum

İlçe Ekonomisi sanayiye ve tarıma dayalıdır. Hayvancılık eskiye nazaran önemini kaybetmiştir. Çorlu ve çevresi ülkemizde sanayileşmenin en hızlı geliştiği bölgelerin başında gelmektedir. Trakya bölgesinde sanayi gelişimi yoğunluğunda 1.sırada yer alan Çorlu' da sanayi kuruluşları; tekstil ve deri sektörü ağırlıklı olarak yer almaktadır. Ticaret ve Sanayi Odasına 2016 yılı sonu itibariyle kayıtlı üye sayısı 7002 olup; 864 adedi sanayi kuruluşudur.

2015-2016 Yılı Kayıt Olan Üye Sayısı		
	2015	2016
Şahıs	540	472
Anonim Şirket	109	129
Limited Şirket	387	397
Kollektif Şirket		
Kooperatif	2	3
Dernek		
Toplam	1038	1001

2015-2016 Yılı Kaydı Kapanan Üye Sayısı		
	2015	2016
Şahıs	156	229
Anonim Şirket	26	60
Limited Şirket	128	144
Kollektif Şirket	3	1
Kooperatif	5	1
Dernek	1	1
Toplam	319	436

*Veriler Çorlu Ticaret ve Sanayi Odası'ndan alınmıştır.

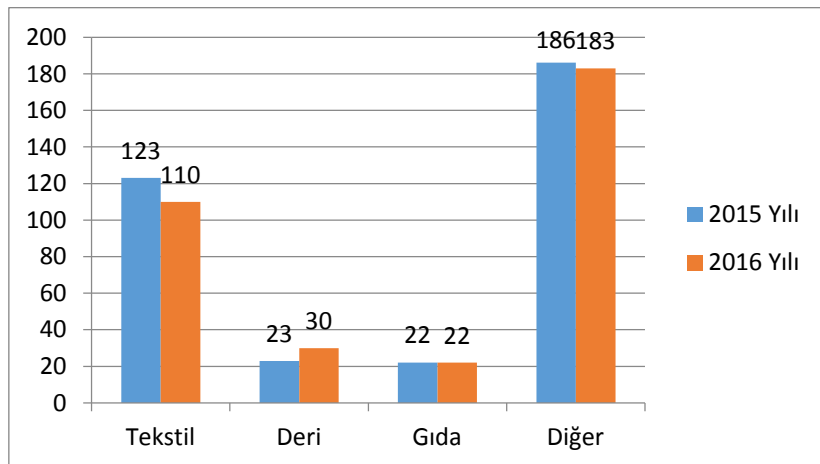
Yukarıdaki tablodan da görüldüğü gibi 2016 yılında Ticaret ve Sanayi Odasına kayıt yaptıran sayısı üye sayısı 1001 olmuştur. Kaydı kapanan üye sayısı ise 436' dır. 2015 yılına (319) göre %37 artış olmuştur.

31 Aralık 2016 tarihi itibariyle Çorlu Ticaret ve Sanayi Odası genel verileri aşağıdaki gibidir.

2016 Yıl Sonu TSO Verileri	
Toplam Üye Sayısı	7002
Toplam Sanayi Kuruluşu Sayısı	864
Kayıt Olan Fabrika Sayısı	96
Kayıt Kapanan Fabrika Sayısı	26

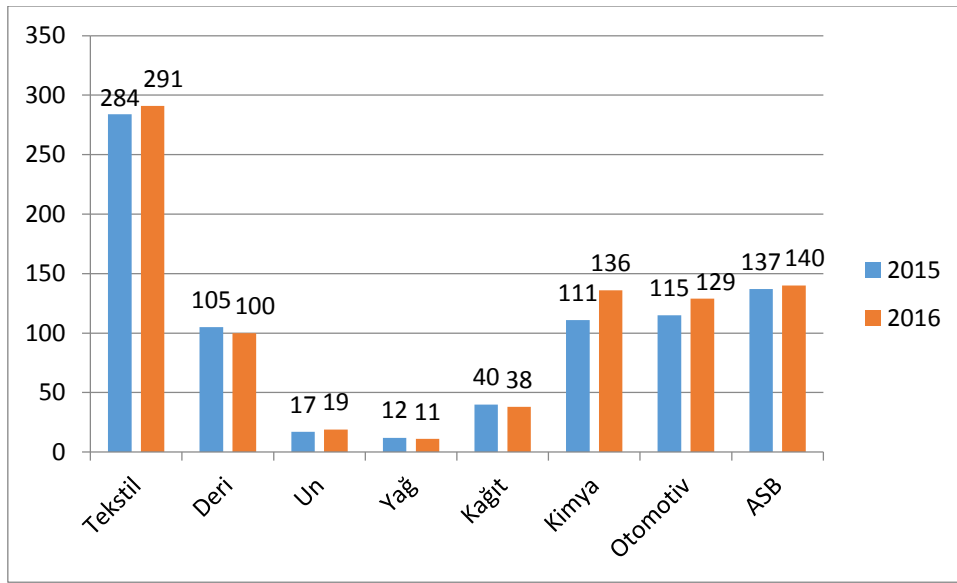
*Veriler Çorlu Ticaret ve Sanayi Odası'ndan alınmıştır.

2016 yılı Ocak-Aralık dönemine ait Ticaret ve Sanayi Odası tarafından verilen kapasite raporlarına ilişkin verilerin 2015 yılı ile karşılaştırılması aşağıdaki tabloda verilmiştir.



Yukarıdaki tablo incelendiğinde 2015 yılına göre 2016 yılında tekstil sektöründe kapasite raporu alımı %10 azalmıştır. Deri sektöründe %30 artmıştır. Diğerlerinde ise %2 lik bir azalma söz konusudur. Toplama bakıldığında 2015 yılında 354, 2016 yılında 345 rapor alımı gerçekleşmiş ve %2 lik bir azalma olmuştur.

2016 yılı sonu; Çorlu Ticaret ve Sanayi Odası toplam sanayici üye sayısı 864 adettir. Bunların; 291 adedi tekstil, 100 adedi deri, 19 adedi un, 11 adedi yağ, 38 adedi kağıt, 136 adedi kimya, 129 adedi otomotiv yan sanayi ve Avrupa Serbest Bölgesinde çeşitli sektörlerde 140 adet sanayi kuruluşudur.



İlçede 21 adet banka bulunmakta olup, bazı bankaların ikinci şubelerinin açılmasıyla şube sayısı 46' ya yükselmiştir. En çok şubesi olan bankalar sırasıyla Denizbank, İşbank, Yapı Kredi, Ziraat ve Garanti bankasıdır.

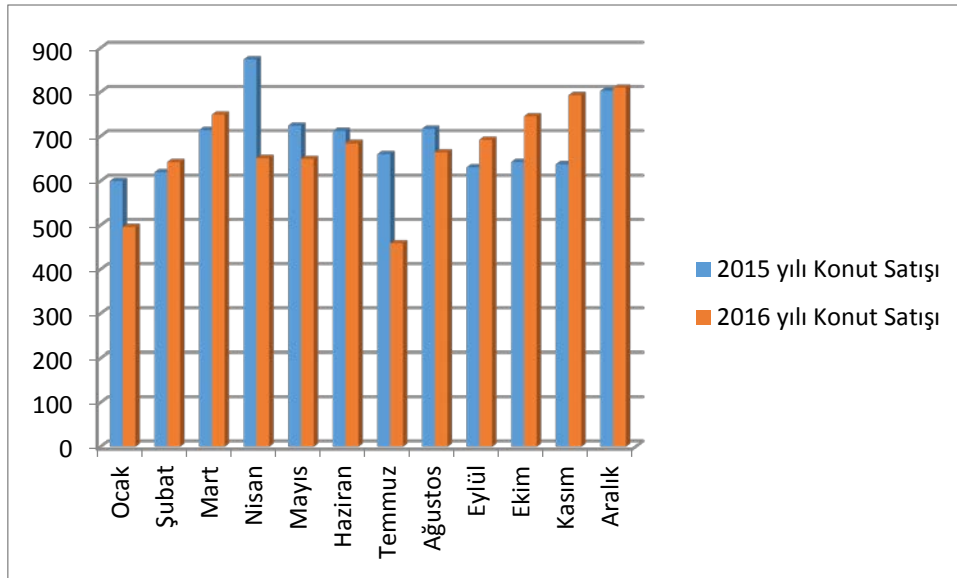
İnşaat

Aşağıdaki tabloda Çorlu ekonomisine katkıda bulunan sektörlerden inşaat sektöründeki konut satışlarının 2015-2016 yıllarına göre satış miktarları verilmiştir.

Yıllara Göre Konut Satışları												
Yıl	Ocak	Şubat	Mart	Nisan	Mayıs	Haziran	Temmuz	Ağustos	Eylül	Ekim	Kasım	Aralık
2015	600	620	714	874	724	712	661	717	631	643	638	803
2016	496	643	749	652	650	685	459	665	692	745	793	810

Veriler ışığında Çorlu'da 2015 ve 2016 yılları içerisinde satılan konut sayılarına baktığımızda; özellikle 2015 yılının Ocak, Nisan, Mayıs, Haziran, Temmuz ve Ağustos aylarında satışların 2016 yılına oranla daha fazla olduğunu görmekteyiz. 2015 yılının yaz mevsiminde daha yoğun konut alım talebi bulunmaktadır. 2016 yılının kış ve sonbahar aylarında ise 2015 yılına oranla daha yüksek konut satış rakamları görünmektedir.

2015 yılında Ocak - Ekim ayları arasında 6896 konut satılırken 2016 yılında aynı aylar içerisinde 6436 konut satılmıştır. 10 aylık periyod dahilinde 2016 yılı konut satış rakamları toplamda 2015 yılına oranla %7,14 düşüş göstermiştir.



Enerji

Çordaş Çorlu Doğalgaz Dağıtım A.Ş verilerine bakıldığında 2015 ve 2016 yıllarına ait tüketilen toplam doğalgaz miktarı aşağıdaki gibidir.

Yıl	Toplam (Konut+Ticari)
2015	77.107.207
2016	79.495.390

*Veriler Çordaş Çorlu Doğalgaz Dağıtım A.Ş' den alınmıştır.

2016 yılında doğalgaz tüketim miktarında %3' lük bir artış görülmektedir. 2016 yılı abone başvurusunda bulunan başvuru sayısı ise ticari ve konut olarak toplam 6.939' dur.



Sanayi

Marmara Bölgesi ve özellikle Trakya, ülke ekonomisinin büyümesinde önemli katkılar yapmış ve ekonominin lokomotifi haline gelmiştir. Trakya' nın ülke gelişimine yaptığı katkıların önemli bir bölümünde Çorlu etkisinin büyük bir öneme sahip olduğu görüşü öne çıkmaktadır. Coğrafi konumu itibariyle doğu ile batı arasında önemli bir kavşak noktası durumunda olan, ticari altyapısı yüksek ve sayıları sürekli artan sanayi tesisleri ile bir sanayi kenti görünümü alan Çorlu' nun yıldızı her geçen gün daha da parlamaktadır.

Çorlu' da ki ilk sanayi kuruluşları, un ve ayçiçeği fabrikaları ile taş ocakları ve tuğla üretim işletmeleridir. 1950' li yıllarda ilçede, on ve üzeri çalışanı olan 17 adet sanayi tesisi olup burada üretilen ürünlerin bir bölümü de İstanbul' a gönderilmekteydi. Tarım ve hayvancılık ön planda olmakla birlikte 70' li yıllarda sanayi kolları çeşitlenmiş ve istihdam oranı artmıştır.

80' li yıllarda ülke çapında yaşanan sosyal, siyasal ve ekonomik gelişmeler sonucu dış pazarlara açılmaya başlanması, hem Türkiye hem de Çorlu açısından önemli bir dönüm noktası olmuştur. 90' lı yıllarda ise Çorlu ve çevresinde bir sanayi patlaması yaşanmıştır.

Çorlu ilçesi, Tekirdağ ilindeki sanayileşmenin en hızlı geliştiği bölgedir. DPT verilerine göre ilçelerin sosyo-ekonomik gelişmesi açısından Çorlu ilçesi, Türkiye'de 16'ncı sırada yer almaktadır.

İki adet küçük sanayi sitesi mevcut olan Çorlu'nun E-5 karayolu, İstanbul kısmında kurulan 486 iş yeri bulunan yeni sanayi sitesinde 6-7 bin civarında kişinin çalıştığı temel atma işleri devam eden ikinci etap 650 işyerinin daha hizmete girmesiyle toplam 15.000 kişiye iş imkanı sağlanacaktır. Ayrıca sitede idare binası, toplantı ve düğün salonu, çıraklık eğitim okulu (16 derslik uygulama atölyesi) ,iki adet banka şubesi, acente blokları ve camii gibi sosyal tesisler mevcuttur.

Çorlu'da toplam 454 sanayi kuruluşu bulunmakta olup, tekstil, boyama fabrikalarının işgücü bakımından ezici bir çoğunlukla ilk sırayı almaktadır. D-100 Edirne yolu Çerkezköy özellikle TEM bağlantısının olduğu alanda ve Türkgücü köyü yolu civarında tekstil fabrikalarının yoğunlaştığı görülmektedir. İkinci sırada toplam 3.567 çalışanı ile deri, deri konfeksiyon ve ayakkabı fabrikaları gelmektedir. Ayrıca kürk-süet üretiminin Türkiye'deki merkezi Çorlu'dur. 1038 çalışanı ve %3.44 iş gücü payı ile üçüncü sırayı alan ayçiçeği yağı ve margarin sanayi dalı halen mevcut olan büyük kapasiteli tesisler bölgede üretilen ayçiçeğinin tamamını işleyecek



seviyededir. Aynı durum kağıt fabrikaları, un fabrikaları ve elektronik fabrikalar için de geçerlidir.

Organize Sanayi Bölgeleri (OSB), şirketlerin hazır altyapı ve sosyal tesisleri kullanarak faaliyette bulunmalarını sağlayacak biçimde tasarlanmıştır. Bu bölgelerde sağlanan altyapıya yol, su, doğalgaz, elektrik, iletişim araçları, atık arıtma ve diğer hizmetler dahildir. Çorlu' da mevcut durumda faal 5 adet OSB ve 1 adet Serbest Bölge bulunmaktadır.

OSB'lerin kurulması çok önemli faydaları beraberinde getirmektedir.

Öncelikle gelişen sanayinin disipline edilerek hem ekonomiye hem de çevresel değerlere olumlu katkılar sağlamakta, toplumsal faydayı beraberinde getirmektedir.

Ayrıca sanayicileri OSB'lere tanınan teşvik ve imkanlardan faydalandırmakta böylece kalkınma hamlesini desteklemekte ve istihdamın artması ile toplumsal refah seviyesinin yükselmesine vesile olmaktadır.

OSB'lerin kurulmasının başka bir faydası da sağlıklı, ucuz, güvenilir bir altyapı ve ortak sosyal tesislerin inşa edilmesi, müşterek arıtma tesislerinin kurulması nedenleriyle çevre kirliliğinin önlenmesine katkıda bulunmasıdır. Ortak arıtmalar hem olumlu çevresel etkileri hem de işletme maliyetlerinin düşürülmesi sayesinde ülke ekonomisine değer kazandırmaktadır.

Bunlardan başka OSB'lerin kurulması bölgenin kendi organlarınca idare edilmesi açısından demokratik bir hak elde etme imkanı sunmaktadır.

Organize ve Sanayi Bölgeleri Hakkında Bilgiler

Çorlu Deri ve Karma Organize Sanayi Bölgesi

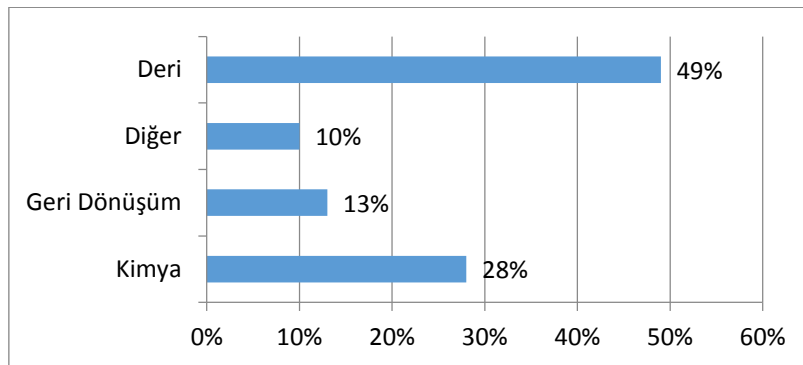
Kara, deniz ve havayolları ile ulaşımına uygunluğu nedeniyle Çorlu, Türk Sanayisinin dinamik bir merkezi konumundadır. Çorlu Deri Sanayicileri ise bu merkezde 1960 lı yıllardan beri çevreye duyarlı ve saygılı üretim faaliyetlerini sürdürmekte ve 1997 yılı Nisan ayından itibaren de Deri Organize Sanayi Bölgesi olarak ülke ekonomisine hizmet etmektedirler. Bugün 130 hektar alana kurulmuş bulunan Çorlu Deri Organize Sanayi Bölgesi, 118 adet deri fabrikası,

yıllık 25.000.000 küçükbaş, 50.000 ton büyükbaş hayvan derisi işleme kapasitesiyle Türkiye’deki deri üretiminin %37 sini gerçekleştirerek, 10.000 çalışmanı ile ülke ekonomisine istihdam yaratan, dünyanın dört bir yanına ihraç eden çok önemli bir sanayi merkezi olmuştur. Ülke ihracatına direkt ve dolaylı olarak yıllık yaklaşık 1.000.000.000.-USD katkısı vardır.

Doğaya ve İnsana yatırım sloganı ile hareket eden Çorlu Deri Sanayicileri Haziran 2003 tarihinden itibaren çevre dostu olarak bilinen doğalgaz kullanımına geçmiş ve olası hava kirliliği problemini engellemiştir.

Rakamlarla Deri Organize Sanayi Bölgesi	
Kurulduğu Alan	130 Hektar
Kurulu Fabrika Sayısı	118 Adet
İstihdam	10.000 Kişi
Üretim Kapasitesi-Küçükbaş	25.000.000 Adet/Yıl
Üretim Kapasitesi-Büyükbaş	50.000 Ton/Yıl
Kullanılan Enerji-Elektrik	50.000 Mw/h/Yıl
Kullanılan Enerji-Sıvı Yakıt	23.000 Ton/Yıl
Kullanılan Enerji-Doğalgaz	26.000.000 m ³ /Yıl
İhracat Potansiyeli-Direkt	350.000.000 - USD

Aşağıda Deri Organize Sanayi Bölgesi’nde bulunan firmaların sektörel dağılımı verilmiştir. En fazla yüzdeye sahip sektör %49 ile deri sektörüdür. Neredeyse OSB’ nin yarısı deri sektöründen oluşmaktadır.



Avrupa Serbest Bölgesi

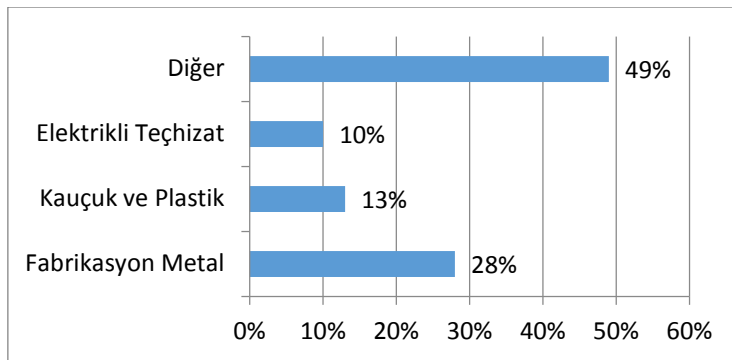
Serbest bölgeler, Türkiye' nin siyasi sınırları içinde yer almasına rağmen, gümrük bölgelerinin kapsamı dışında konumlandırılan özel alanlardır. Bu bölgeler ihracat odaklı yatırımların sayısını artırmak için tasarlanmıştır.

Avrupa Serbest Bölgesi kurucu ve işleticisi A.Ş.(ASB), Şahinler Holding'in bir kuruluşudur. Türkiye'nin en büyük özel sektör sanayi projelerinden biri olan Avrupa Serbest Bölgesi'nin temeli 8 Ağustos 1998 tarihinde atılmıştır. Resmî açılışı ise 2003 yılında Başbakan Recep Tayyip Erdoğan tarafından yapılan ASB, aradan geçen kısa zaman dilimi içinde, yapılan yatırımlar sayesinde yıllık 2 milyar dolar ticaret hacmini geçerek, Türkiye serbest bölgeleri arasında 4. Sıraya yükselmiştir. İstanbul, Avrupa ve ana ulaşım ağlarının merkezinde bulunan Çorlu/Tekirdağ'da 2 milyon metrekare alan üzerine kurulan ASB'de şu anda 200 firma faaliyet göstermektedir. 3 bini aşkın insanın istihdam edildiği bölgede, dünyanın önde gelen markalarının üretimleri gerçekleştirilmektedir.

Projesini Amerika'nın en büyük mimari gruplarından Swanke Hayden Cornell Project'in çizdiği Avrupa Serbest Bölgesi; elektrik, su, doğal gaz, atık su, arıtma, yol, haberleşme ve benzeri bütün altyapı hizmetlerini 5 ayrı kalite belgesi güvencesi ile yatırımcılarına ulaştırmaktadır. Altyapı hizmetlerinin yanısıra inşaat-taahhüt, toplu yemek, bilişim, sigorta, bakım onarım, yükleme/boşaltma, depoculuk, danışmanlık, özel güvenlik, konferans salonu vb. hizmetler de verilmektedir.

ASB'de altyapısı hazır arsalar, genel ve müstakil depolar, ofisler ve açık stok sahaları, hazır üretim tesisleri kiralık veya tapu mülkiyeti ile yatırımcıların hizmetine sunulmaktadır.

Aşağıda Avrupa Serbest Bölgesi' nde bulunan firmaların sektörel dağılımı verilmiştir.





Çorlu-1 Organize Sanayi Bölgesi

Çorlu-1 OSB alanı Tekirdağ'ın kuzeyinde 40-36 ve 41-31 kuzey enlemleri ile 26-43 ve 28-08 doğu boylamlarında, Tekirdağ ili Çorlu ilçesi mücavir alan sınırları içerisinde Türkgücü Köyü yolu güzergahında yer almaktadır. Tekirdağ'a 44 km, Çorlu'ya 6 km, Türkgücü köyüne 1 km mesafededir.

Alanın güneyinde Tekirdağ ili, Marmara Denizi ve Türkgücü köyü, kuzeybatısında Edirne, kuzeyinde Saray ilçesi, doğusunda İstanbul bulunmaktadır.

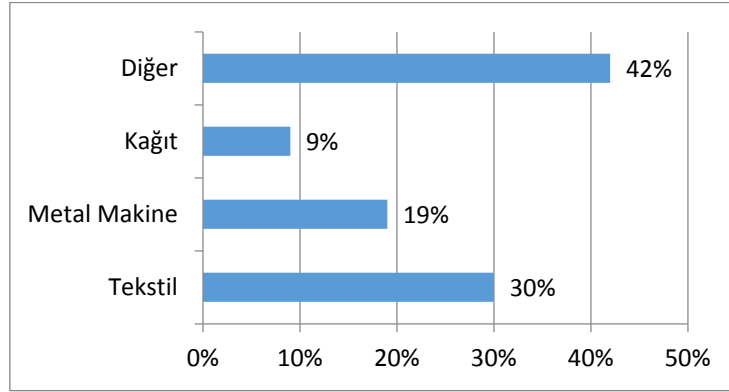
Büyüklüğü yaklaşık 340,47 hektardır. Söz konusu büyüklüğün içerisinde net sanayi alanı 255,05 hektardır. Dolu parsel alanı 130 ha, boş parsel alanı ise 125 hektardır.

Yaklaşık 1,8 hektarı Belediye ve Vakıflara, yaklaşık 11 hektarı kamuya terk edilen yol vb., yaklaşık 144,27 hektarı şahıslara, geriye kalan yaklaşık 183,84 hektarı ise şirketlere ve sanayicilere aittir.

OSB alanı içerisindeki parsel sayısı 153' dür. 51 adet üretimde olan sanayi işletmesi bulunmakta olup bunlar, tekstil, dokuma, hazır giyim, kimya, makine, gıda v.b sektörlerde faaliyet göstermektedir. Alan içerisindeki yapılaşma yoğunluğu %35 civarındadır. Toplam 46 adet sanayi işletmesinden 40 adedi ıslah OSB kapsamına girmek için başvuruda bulunmuştur. 5 adet boş bina atıl durumda, 1 adet inşası devam eden firmamız bulunmaktadır. Sanayicinin elinde 63 adet parsel bulunmaktadır. Özel mülkiyete konu olan parsel sayısı ise 37' dir.

Türkgücü sanayi alanı içerisindeki işletmelere ait paket arıtma yapan 12 adet arıtma tesisi bulunmaktadır. Bunlardan çıkan atık sular öncelikle Sanayi alanındaki altyapı şebekesine daha sonrada Şerefli deresine deşarj edilmektedir.

Aşağıda Çorlu-1 Organize Sanayi Bölgesi' nde bulunan firmaların sektörel dağılımı verilmiştir.



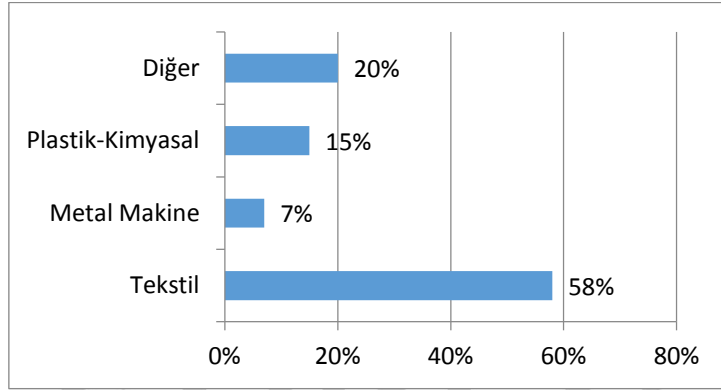
Ergene-1 Organize Sanayi Bölgesi

Ergene-1 Organize Sanayi Bölgesi Ergene Havzası Koruma Eylem Planı kapsamında 04.07.2012 tarihinde T.C. Bilim Sanayi ve Teknoloji Bakanlığı Sanayi Bölgeleri Genel Müdürlüğü 'nce 283 sicil numarası ile Ergene-1 İslah Organize Sanayi Bölgesi adıyla tüzel kişiliği ilan edilmiştir. Tüzel kişiliğinin ilanının ardından süratle ıslah şartları yerine getirilmiş ve 11.10.2013 tarihinde ıslah ibaresi kaldırılarak Ergene-1 Organize Sanayi Bölgesi olarak OSB tüzel kişiliği kazanmıştır.

Lokasyon olarak D-100-02 Çorlu-Lüleburgaz Karayolu çevresinde Misinli ve Vakıflar Mah. Civarında stratejik bir konumda kurulu olan Organize Sanayi Bölgemiz; Edirne Kapıkule sınır kapısına 1 saat 15 dakika, İpsala sınır kapısına da 1 saat 30 dakika olup, Avrupa ya komşu konumdadır. Bunların yanı sıra Tekirdağ Merkez de kurulu Asyaport Limanı'na 30 dakika, Muratlı Demiryoluna 15 dakika mesafede bulunmaktadır. Çorlu'daki Havalimanına 25 dk mesafesi vardır.

Bölgemizde üretimde bulunan firmaların ağırlıklı sektörleri; iplik örme, gaz beton imalatı, tül ve perde imalatı, kumaş boyama, alüminyum kompozit, konfeksiyon, taşımacılık, tekstil makine imalatı, elektrikli ev aletleri, tekstil boya kimyasalları üretimi, duvar kağıdı imalatı, hazır beton imalatı, döşemelik kumaş imalatı, cam ürünleri imalatı, ilaç serum imalatı, temizlik bez vb. imalatı, muşamba imalatı olup kumaş boyama ağırlıklı sektördür.

Aşağıda Ergene-1 Organize Sanayi Bölgesi' nde bulunan firmaların sektörel dağılımı verilmiştir. Dağılıma bakıldığında tekstil sektörünün %58 oranı ile en çok faaliyet gösterdiği görülmektedir. Bölgenin yarısından fazlasını tekstil sektörü oluşturmuştur.



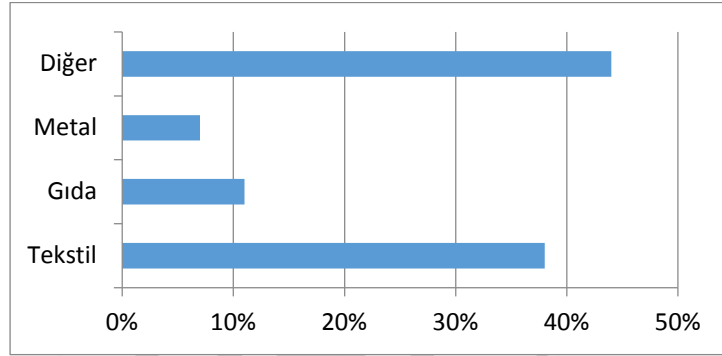
Ergene-2 Organize Sanayi Bölgesi

Ergene-2 Organize Sanayi Bölgesi 29.03.2011 tarih 6215 Sayılı Yasanın 19. maddesi 4562 Sayılı Organize Sanayi Bölgesi Kanununa eklenen 8.maddesi gereğince 04.07.2012 tarihinde Bilim, Sanayi ve Teknoloji Bakanlığınca Ergene 2 İslah Organize Sanayi Bölgesi olarak 282 sicil numarası ile tescil edilmiş olup, İslah Komisyon Kararlarının yerine getirilmesi sonucunda 11.10.2013 tarihinde İslah süreci tamamlanmış olup Ergene-2 Organize Sanayi Bölgesi olarak tescil edilmiştir.

732 Hektar olarak belirlenen Organize Sanayi Bölgesinde 260 adet sanayi parseli olup, bu parsellerin 117 adedinde fabrikalar faal durumdadır. Bölge içerisinde 123 adet firma üretim halinde bulunmakta olup 4 adet fabrika inşaatı devam etmektedir. 9 adet parsel sosyal donatı alanı olarak ayrılmıştır.

Ergene-2 Organize Sanayi Bölgesinde üretimde bulunan firmaların ağırlıklı sektörleri; iplik örme, gaz beton imalatı, tül ve perde imalatı, kumaş boyama, alüminyum kompozit, konfeksiyon, taşımacılık, tekstil makine imalatı, elektrikli ev aletleri, tekstil boya kimyasalları üretimi, duvar kağıdı imalatı, hazır beton imalatı, döşemelik kumaş imalatı, cam ürünleri imalatı, ilaç serum imalatı, temizlik bez vb. imalatı, muşamba imalatı olup kumaş boyama ağırlıklı sektördür.

Aşağıda Ergene-2 Organize Sanayi Bölgesi'nde bulunan firmaların sektörel dağılımı verilmiştir.

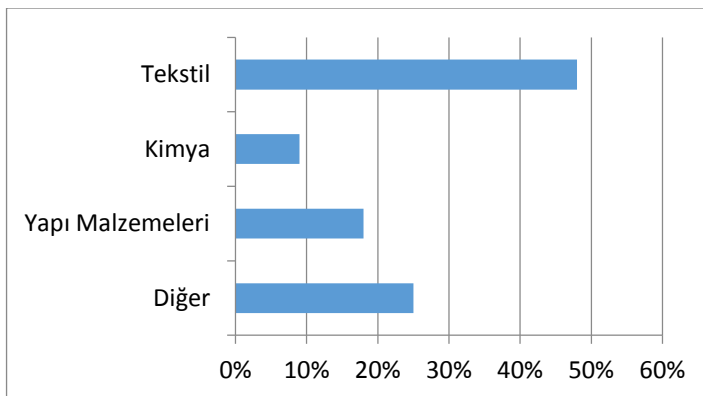


Velimeşe Organize Sanayi Bölgesi

Tekirdağ ili sınırları dahilinde kurulan sekiz adet İslah Organize Sanayi Bölgesinden biri olan Velimeşe Organize Sanayi Bölgesi, Bilim Sanayi ve Teknoloji Bakanlığı 'na bağlı Sanayi Bölgeleri Genel Müdürlüğü 'nün 04/05/2012 tarihli yazısı ve ekinde onayladığı kuruluş protokolü ile Tüzel kişiliğini kazanmış, 279 sicil no su ile çalışmalarına başlamış ve yürütülen İslah çalışmalarının neticelenmesi sonucu 11.10.2013 tarihinde onaylanan kuruluş protokolü ile İslahtan çıkarak OSB niteliği kazanmıştır.

Velimeşe Organize Sanayi Bölgesi sınırı, toplamda 1020 hektarlık alanı ile Tekirdağ bölgesinin en büyük OSB si olmaya aday konumdadır. Bölge içerisindeki 181 adet işletme genel olarak, tekstil, maden endüstrisi, enerji üretimi, lojistik ve depolama, akaryakıt gibi sanayi kollarında faaliyet göstermekte olup doluluk oranımız yaklaşık %40 dır.

Aşağıda Velimeşe Organize Sanayi Bölgesi' nde bulunan firmaların sektörel dağılımı verilmiştir. Bölgede en fazla faaliyet gösteren sektör tekstildir. %48 oran ile bölgenin neredeyse yarısını tekstil sektörü oluşturmaktadır.



Mevcut Organize Sanayi Bölgelerine Ait Genel Bilgiler

Genel Bilgi	Velimeşe OSB	Ergene-1 OSB	Ergene-2 OSB	Çorlu-1 OSB	Deri ve Karma OSB
Toplam Alan (hektar)	1020	438,25	732,09	377,06	115,00
Toplam Parsel Sayısı	481	120	268	154	201
Boş Parsel Sayısı	272	50	125	100	57
Faal Tesis Sayısı	181	55	123	49	144
Toplam Tesis Sayısı	209	69	133	54	144
İstihdam (kişi)	22400	9800	14300	4899	8000

*Veriler OSB Müdürlüklerinden alınmıştır.



KAYNAKÇA

- Çorlu Ticaret ve Sanayi Odası
- Çorlu Meydan Meteoroloji Müdürlüğü
- Çorlu İlçe Halk Kütüphanesi
- Tekirdağ Çorlu Havalimanı Müdürlüğü
- Çorlu Belediyesi Kültür ve Sosyal İşler Müdürlüğü
- Çorlu İlçe Milli Eğitim Müdürlüğü Resmi İnternet Sitesi
- Namık Kemal Üniversitesi Meslek Yüksekokul Müdürlüğü
- Çordaş Çorlu Doğalgaz Dağıtım A.Ş. Müdürlüğü
- Namık Kemal Üniversitesi Teknopark Yönetici A.Ş. Genel Müdürlüğü
- TÜİK
- Trakya.net Web Sitesi
- OSB Genel Müdürlükleri
- Çalışma İş Kurumu Çorlu Hizmet Merkezi
- Çorlu Sosyal Güvenlik Merkezi