

2017

SANAYİNİN BAŞKENTİ ÇORLU

Ekonomik Rapor



T.C ÇORLU TİCARET VE SANAYİ ODASI

ÇORLU CHAMBER OF COMMERCE AND INDUSTRY

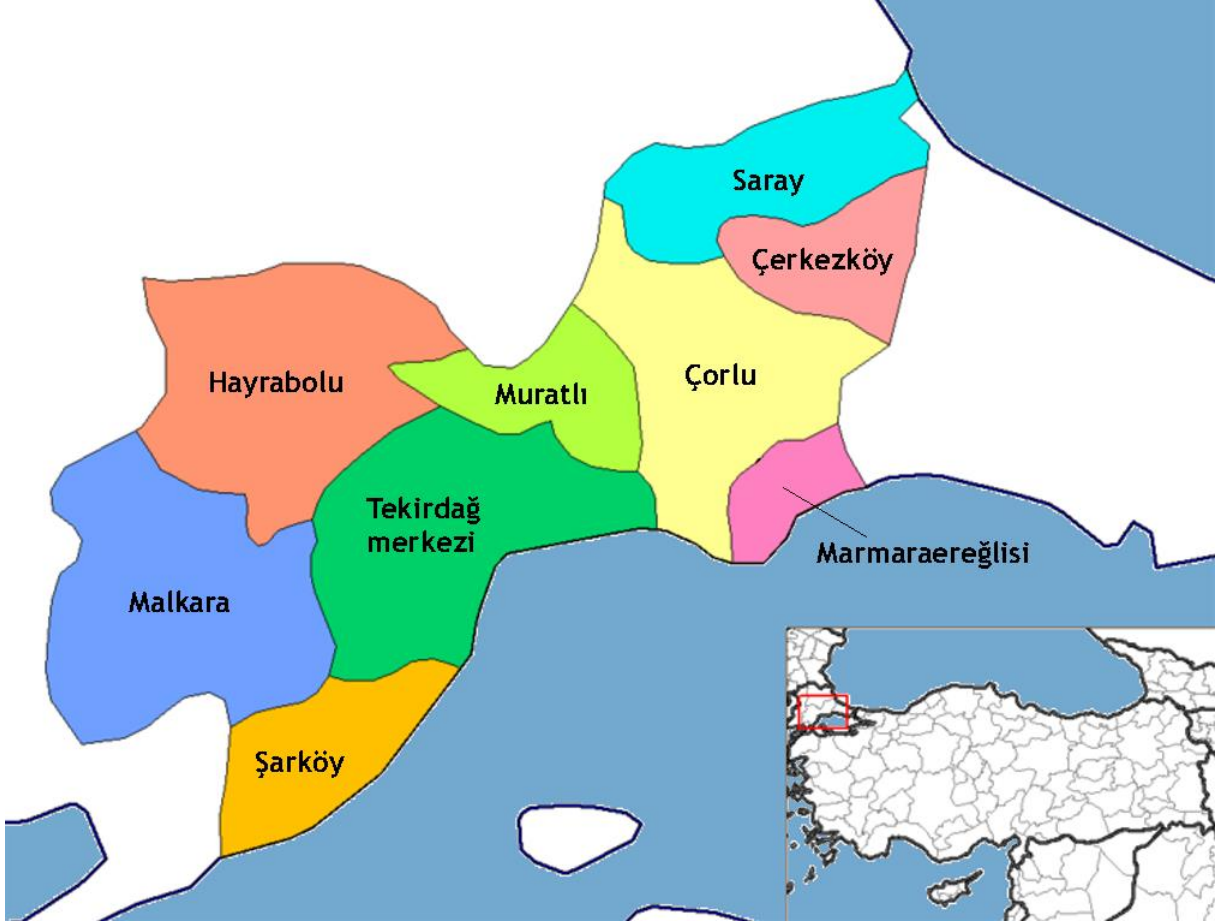


İçindekiler

1.TEKİRDAĞ İLİ GENEL BİLGİLER	3
1.1.Tekirdağ İl ve İlçeleri Yüzölçümü	4
1.2.Tekirdağ İli ve İlçeleri Nüfus Bilgileri	5
2.ÇORLU GENEL BİLGİLER	7
3.TARİHÇE.....	8
4.DEMOGRAFİK DURUM.....	9
4.1.Yıllara Göre Nüfus Bilgileri	9
4.2.Yaş Gruplarına Göre Nüfus Dağılımı	12
4.3. Yaş Gruplarına Göre Nüfus Piramidi	13
4.4.Nüfus Hareketleri	13
4.5.Mahalle ve Nüfus Bilgileri.....	14
5.TARİHİ DEĞERLER.....	16
5.1.Çorlu Kalesi	17
5.2.Süleymaniye Camii	17
5.3.Fatih Camii.....	18
6.EĞİTİM.....	18
6.1.Okul ve Kurum Bilgileri	20
6.2.Üniversite	21
6.2.1.NKÜ Mühendislik Fakültesi.....	21
6.2.2.NKÜ Meslek Yüksekokul.....	26
6.3.NKÜ Teknopark	29
6.4.Halk Eğitim Merkezi	30
7.SOSYAL DURUM.....	32
7.1.Genel Görünüm.....	32
7.2.İŞKUR Verileri.....	34
7.3.SGK Verileri.....	36
8.KÜLTÜR,SANAT VE TURİZM	38
8.1.Kütüphane	38
8.2.Tiyatro.....	39
8.3.Konaklama	40
9.SAĞLIK	41
9.1.Sağlık Kurumları Verileri	41

10.TARIM VE HAYVANCILIK	41
10.1.Tarım Verileri	43
10.2.Hayvancılık Verileri	47
11.ULAŞIM	49
12.EKONOMİK DURUM	50
12.1.Çorlu Ticaret ve Sanayi Odası Verileri.....	50
12.2.Banka Bilgileri.....	54
12.3.İnşaat.....	54
12.4.Enerji.....	58
12.5.Su Tüketimi.....	59
13.SANAYİ	60
13.1.S.S Çorlu Koordine Küçük Sanayi Sitesi.....	61
13.2.Organize Sanayi Bölgeleri	61
13.2.1.Çorlu Deri ve Karma Organize Sanayi Bölgesi.....	63
13.2.2.Avrupa Serbest Bölgesi.....	66
13.2.3.Çorlu-1 Organize Sanayi Bölgesi.....	68
13.2.4.Ergene-1 Organize Sanayi Bölgesi.....	70
13.2.5.Ergene-2 Organize Sanayi Bölgesi.....	72
13.2.6.Velimeşe Organize Sanayi Bölgesi.....	73
13.3. ISO 500 Verileri.....	75
KAYNAKÇA.....	78

1.TEKİRDAĞ İLİ GENEL BİLGİLER



Tekirdağ Türkiye'nin Kuzeybatısında, Marmara Denizinin kuzeyinde tamamı Trakya topraklarında yer alan üç ilden biri, ayrıca Türkiye'de iki denize kıyısı olan altı ilden biridir. Marmara denizinin kuzeyinde ve tamamı Trakya topraklarında yer alan Tekirdağ; doğudan Silivri ve Çatalca ilçeleriyle, kuzeyden Kırklareli iline bağlı Vize, Lüleburgaz, Babaeski ve Pehlivanköy ilçeleriyle çevrili olup, kuzeydoğudan Karadeniz' e 1.5 km' lik bir kıyısı bulunmaktadır.

Trakya-Kocaeli Pennepleni üzerinde bulunan Tekirdağ il topraklarının yeryüzü şekilleri bakımından % 75.2' si platolar, % 15.5'i ovalar, % 9.3'ü dağlarla kaplıdır. Genel olarak yüksek dağlar, dik yamaçlar ya da vadiler yoktur. Marmara Denizi boyunca akarsularca taşınmış alüvyonlarla kaplı kıyı ovaları vardır. Platolar bir aşınma yüzeyi karakterindedir. Kuzeyinde Istranca, Güney kesimlerinde ise Tekir Dağı ve Kuru Dağı ile Ganos Dağları bulunmaktadır.

Tekirdağ, Ergene havzasında yer almakla birlikte, bitki örtüsü, yağış, jeolojik yapının yetersizliği nedeniyle seyrek ve az akarsu ağına sahiptir. Akarsuların debi ve rejimleri düzensiz olup, yağış miktarı ve rejimiyle orantılıdır. Yazın, suları azalarak kurumakta, kışın ise yağış ve kar erimeleriyle çoğalmakta, hatta taşmaktadır. İlimiz sınırları içinde bulunan dereler ancak yağmur ve kar suları taşır. Ayrıca bunları besleyen kaynak yoktur.

Tekirdağ ili coğrafi konumu dolayısıyla stratejik önem taşıyan, Anadolu ile Balkanlar arasında geçit bölgesi, İstanbul'a yakınlığı sebebiyle Boğazlar üzerinden geçen Asya ve Avrupa kavimlerinin ilişkileri Tekirdağ'ı İstanbul tarihine sıkı sıkıya bağlamıştır.



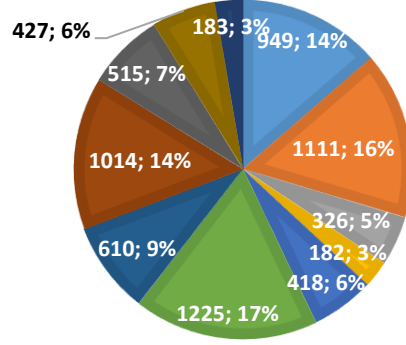
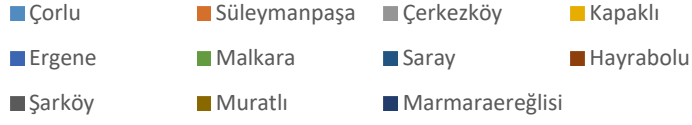
1.1. Tekirdağ İl ve İlçeleri Yüzölçümü

Tekirdağ ili 11 ilçeden oluşmaktadır. Tekirdağ ili ve ilçelerine ait yüzölçümleri aşağıdaki gibidir.

Tekirdağ İli ve İlçeleri Yüzölçümü	
İlçeler	Yüzölçümü
Çorlu	949 km ²
Süleymanpaşa	1.111 km ²
Çerkezköy	326 km ²
Kapaklı	182 km ²
Ergene	418 km ²
Malkara	1.225 km ²
Saray	610 km ²
Hayrabolu	1.014 km ²
Şarköy	515 km ²
Muratlı	427 km ²
Marmaraereğlisi	183 km ²
Toplam	. km²

Tekirdağ ili 6.339 km² lik yüzölçümüne sahiptir. Yukarıdaki tabloda yer alan veriler doğrultusunda görülüyor ki Tekirdağ ilinin en büyük yüzölçümüne sahip ilçesi Malkara, en küçük yüzölçümüne sahip ilçesi Kapaklı ilçesidir.

TEKİRDAĞ İL VE İLÇELERİ YÜZ ÖLÇÜMÜ



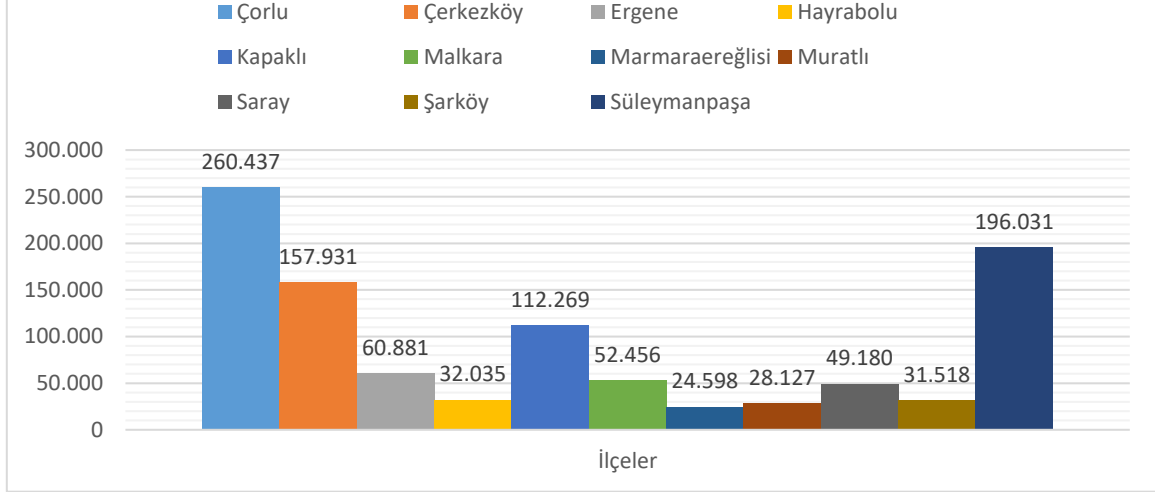
1.2. Tekirdağ İli ve İlçeleri Nüfus Bilgileri

Tekirdağ il ve ilçelerinin 2016 ve 2017 yılları nüfus sayımına göre erkek - kadın olarak nüfus bilgileri aşağıdaki gibidir.

Tekirdağ Merkez ve İlçelerine Göre Nüfus Sayıları						
Yıllar	2016			2017		
	Erkek	Kadın	Toplam	Erkek	Kadın	Toplam
Çorlu	129.857	123.694	253.551	133.387	127.050	260.437
Süleymanpaşa	97.452	94.412	191.864	99.633	96.398	196.031
Çerkezköy	76.327	69.992	146.319	82.346	75.585	157.931
Kapaklı	54.671	50.572	105.243	58.040	54.229	112.269
Ergene	30.972	28.669	59.641	31.431	29.450	60.881
Malkara	26.810	25.521	52.331	27.010	25.446	52.456
Saray	24.857	23.977	48.834	25.094	24.086	49.180
Hayrabolu	16.513	15.645	32.158	16.526	15.509	32.035
Şarköy	15.826	15.504	31.330	15.904	15.614	31.518
Muratlı	14.061	13.500	27.561	14.320	13.807	28.127
Marmaraereğlisi	12.473	11.570	24.043	12.805	11.793	24.598
Toplam	499.819	473.056	972.875	516.496	488.967	1.005.463

*Veriler TÜİK' den alınmıştır.

TEKİRDAĞ İLÇELERİ NÜFUS DAĞILIMLARI - 2017



2016 yılında olduğu gibi 2017 nüfus sayımlarında da Tekirdağ ilinin en fazla nüfusa sahip ilçesi Çorlu, en az nüfusa sahip ilçesi Marmaraereğlisi olmuştur. Çorlu toplam il nüfusunun % 25.9' unu oluşturmaktadır. Erkek ve kadın nüfusuna bakıldığında erkek 133.387, kadın 127.050 kişi ile Çorlu 1.sıradadır. 2016 ve 2017 yıllarındaki toplam nüfus verileri karşılaştırıldığında 2017 yılı nüfusunda 2016 yılına göre % 3.34 oranında artış olduğu görülmektedir.

Nüfusa göre Trakya ilçe sıralamasına baktığımızda Çorlu'nun 1.sırada yer aldığını görüyoruz. Türkiye sıralamasında ise 89.sırada yer almaktadır.

Nüfusa Göre Trakya İlçe Sıralaması (2017)							
Sıra	Türkiye Sırası	İlçe	İl	Nüfus	Değişim	2016 Sırası	2015 Sırası
1	89	Çorlu	Tekirdağ	260.437	-	89	91
2	114	Süleymanpaşa	Tekirdağ	196.031	-1	113	115
3	123	Silivri	İstanbul	180.524	+5	128	130
4	124	Merkez	Edirne	178.910	+3	127	126
5	147	Çerkezköy	Tekirdağ	157.931	+7	154	170
6	158	Lüleburgaz	Kırklareli	147.325	-1	157	154
7	208	Kapaklı	Tekirdağ	112.269	+5	213	224

2.ÇORLU GENEL BİLGİLER



Çorlu, Türkiye'nin kuzeybatı (Trakya) bölgesinde olup, 41 derece 07 dakika 30 saniye doğu boylamı ile 27 derece 45 dakika 00 saniye kuzey enlemi arasındadır. Çorlu'nun, denizden yüksekliği 150-180 m. arasındadır. Çorlu, Ergene havzasında ve Trakya'nın merkezi bir yerinde bulunmaktadır. Doğudan; İstanbul'un Silivri ilçesi, Muratlı ilçesi ve Kırklareli'nin Lüleburgaz ilçeleri ile çevrilidir. Güney' de ise; Marmara Denizi ve Marmara Ereğlisi ilçesine komşu olmaktadır. Çorlu, Tekirdağ ilinde kapladığı alan bakımından dördüncü sıradadır. İlçe rakımı 193 m.dir. Yıldız dağlarının uzantısı halinde sokulan sırtlar, Çorlu'nun en yüksek kesimini oluşturur. Çorlu arazisinin büyük bölümü Ergene havzası içinde yer alır. Burası Yıldız (Istranca) dağlarından taşınan ve akarsulardan sürüklenen tortuların depolandığı bir dolgu bölgesidir. Ayrıca bu bölge, Ergene havzası ile Marmara kıyıları arasındaki su bölümünün ayırım sınırıdır.

Padişahlar otağı Çorlu, elverişli doğal yapısı, güçlü ulaşım bağlantıları ve stratejik önemi ile Tekirdağ' ın en gelişmiş ilçesidir. Çorlu, İstanbul'dan sonra Trakya'daki en büyük yerleşim merkezidir. Nüfusu il merkezi Tekirdağ'dan fazladır.

Zengin yer altı suları ve sanayiye ayrılmış boş alanları ile kimya, deri ve tekstil fabrikalarının yoğunlaştığı bir bölgedir. Son dönemde bu sektörlerdeki durgunluk birçok fabrikanın kapanmasına neden olsa da, hala bunların hâkim sektörler olduğu söylenebilir.

Çorlu daha fazla sanayiye ve insanı barındırma konusundaki potansiyeli ile büyük bir sanayi merkezidir ve daha da büyümeye adaydır. Gelecekte daha büyük bir nüfusa ev sahipliği yapabilmesi muhtemel şehrin; fazla miktarda yeni konutun inşa edilmesinin yanı sıra düzenli kentleşme, fiziki ve sosyal altyapının geliştirilmesi konularında çalışmalar sürdürülmektedir. Çorlu'dan beklenen, ileri teknoloji kullanan ve yüksek katma değere sahip mallar üreten sanayi ile birlikte modern bir şehir olmasıdır.

İlçe genellikle düzlük bir araziye sahip olup, toprakları verimlidir. İç kesimde yer almasından dolayı karasal iklim hâkim olup, yazları kurak ve sıcak, kışları ise yağışlı ve soğuktur. Trakya' da en az yağış alan bölgedir. Yağışların % 20' si ilkbahar, % 10' u yaz, % 30' u sonbahar ve % 40' ı kış mevsiminde düşmektedir. Ortalama rüzgârın yönü kuzey-kuzey doğudur ve rüzgârın hızı 3.6 m/sn' ye kadar yükselir. Bu rüzgarlar fazla yağış getirmezler. Nemli hava kütlelerini getiren ve yağışa neden

olan rüzgarlar güney ve güneybatı yönlü Lodos ve Kibledir. Karayel ise soğuk hava dalgasını getirerek kar yağışına sebep olur. Çorlu, Karadeniz ile Akdeniz arasında yer aldığı için bu iklim bölgelerinin etkileri altında kalır. Kuzeyden inen soğuk hava kütleleri ile güneyden Akdeniz ve Ege' den gelen nemli, ılık hava akımları bölge iklim yapısını belirler.

Ergene çayı Çorlu'nun 12 km. kuzeyinden geçer. Bu çay Trakya'nın en büyük akarsuyu olan Meriç Nehri' nin bir kolu olmaktadır. Ergene çayı Muratlı ilçesi yakınlarında Çorlu Deresi ile birleşerek Uzunköprü ilçesi civarında Meriç Nehrine dökülür. Çorlu Deresi Istranca dağlarının doğu yamaçlarından beslenir. Birçok mevsimlik dereyi kendine bağlar. Ergene çayından tarım sahalarının sulanmasında yararlanır. Çorlu deresi ise sanayi kirliliği nedeniyle kullanılamaz hale gelmiştir. Diğer önemli dereler ise Pınarbaşı, Esece ve Ahimehmet deresidir.

Kum ve taş açısından da bölgenin en zengin yerinde bulunan Çorlu Karatepe Taş Ocakları ile Trakya Bölgesi' nin ihtiyacı karşılanmaktadır. Yulaflı Köyü ve Önerler Karaçalı yöresinde TPOAŞ'ın yaptığı sondajlarda yörede doğal gaz bulunmuş ve kuyu açma çalışmalarına halen devam edilmektedir.

İlçe yer altı suyu kaynakları bakımından da zengindir. Bir çanak gibi üstü kum ve çakıl olan arazi, bir süzgeç gibi yağın kar ve yağmur sularını yeraltına geçirmektedir. Bu durum kirlilik açısından da tehlike arz etmektedir. Çöp ve sanayi atıklarının sızıntıları da bu yer altı sularına karışmaktadır. Yöredeki yer altı suyu potansiyelinin 274 hm³/Yılı Ergene Havzasından kaynaklanmaktadır.

Tekirdağ ilinin kullandığı su miktarı toplam suyun % 42 sini oluşturmaktadır. Bu miktarın % 61 inin (51.72Hm³/Yıl) Çorlu ilçesine ait olduğu dikkat çekicidir. Ayrıca Çorlu ilçesinin içme, kullanma ve sanayi amaçlı çektiği su miktarının, sulama suyundan daha fazla olduğu görülmektedir. İlçenin içme ve kullanma suyu ihtiyacı Havuzlar, Kızılağaç, Şeyhsinan, Muhittin, Nüsратиye, Yeni Sanayi, Toplu Konut, Kazımiye Emlak Konut, Sağlık Mahallesi, Yeşiltepe, Panayır Yeri semtlerinde açılmış olan toplam 26 adet derin sondaj kuyusu ve bu bölgelerdeki yer altı gömme dolapları ile toplam 330 Lt/sn su verilmek suretiyle karşılanmaktadır.

3.TARİHÇE

Bölgede tarih öncesi döneme ait buluntuların elde edilmiş olması, bölge tarihini ilk Tunç çağına kadar götürmektedir. Bilinen en eski adı Tzirallum olan Çorlu, MÖ. 1000 yıllarında Trako-Friglerin kurduğu koloni kentlerden biridir. Tarihin çeşitli dönemlerinde Frig-Yunan-İskit-Pers-Makedonya-Roma ve Bizans istilalarına uğramıştır. Zaman zaman Hun, Avar ve Peçenek akınlarına da maruz kalmıştır. Ayrıca İstanbul üzerine çeşitli seferler düzenleyen Arap ordularının istilasına da uğramıştır. Kısaca; Trakya'nın yaşadığı her istiladan etkilenmiştir.

Ortaçağda burada, Bizans'ı korumak için kullanılan Tzirallum kale kentinin bulunması İstanbul yolu üzerinde yer alan Çorlu'ya askeri bir önem kazandırmıştır. O tarihlerde İstanbul'u Avrupa'ya bağlayan üç yolun en güvenilir ve işlek olanı Çorlu'dan geçiyordu. Birinci yol Sirkeci'den başlar Küçükçekmece, Büyükçekmece, Silivri, M. Ereğlisi, Tekirdağ, İnecek, Malkara, Keşan ve İpsala'dan geçerek Avrupa'ya gidiyordu. Bu yol Ereğli'ye geldikten sonra bir kola daha ayrılır. Buda Ereğli'den sonra Çorlu, B.Karıştıran, Lüleburgaz, Babaeski Havsa ve Edirne'den geçerek Avrupa'ya giderdi. İkinci yol, yine Sirkeci'den başlar, Yarımburgaz, Çatalca, Sinekli, Pınarhisar, Koyva'dan geçerek bugün Bulgaristan topraklarında kalmış olan Burgaia giderdi. Üçüncü yol, Rumeli Kavağından başlar Midye ve İğneada 'ya uğradıktan sonra ikinci yolla Burgaia birleşirdi.

Çorlu'dan geçen yoldan başka diğer yollar emin ve her zaman geçit veren yollar değildi. Çünkü bu yolların geçtiği yerler o zamanlar tamamen ormanlarla kaplı idi. Çorlu'nun bulunduğu yerler de ormanlıktı. Fakat diğerlerine nazaran daha emin olduğu için üzerinde Çorlu kasabası kurulmuştu.

Çorlu kalesi bir öncü kale olarak kullanılmıştır. Çünkü esasen Silivri'den başlayarak Sinekli' den geçen ve Karadeniz'e uzanan 45 km. uzunluğundaki Anastra surlarını Bizanslılar daha önce yapmıştı.

4.DEMOGRAFİK DURUM

1877–1878 Osmanlı Rus Savaşını izleyen Balkan ve I. Dünya Savaşları'nda, elden çıkan topraklardan başlayan göçler, Çorlu'nun nüfus ve yerleşme yapısını büyük ölçüde değiştirmiştir. 1950'li yıllara kadar kır nüfusunun kent nüfusundan daha fazla olduğu görülmektedir. Bulgaristan, Yunanistan, Romanya ve Yugoslavya'dan göç almıştır. 1970'li yıllardan itibaren ise köylerden gelen iç göç ve Bulgaristan'dan gelen göçün yanı sıra Trakya ve Anadolu'nun diğer il ve ilçe ve köylerinden de göç almaya başlamıştır. Çorlu, 1980'li yıllardan itibaren hızla sanayileşmeye başlamıştır. 1990'dan sonra Türkiye'de en fazla göç alan ilçelerden biri haline gelmiştir

Yerleşim yeri nüfusları, 2007 yılında kurulan ve İçişleri Bakanlığı Nüfus ve Vatandaşlık İşleri Genel Müdürlüğü (NVİGM) tarafından güncellenen Adrese Dayalı Nüfus Kayıt Sistemi (ADNKS)' den alınan nüfusla birlikte, kurumsal yerlerde kalan nüfus dikkate alınarak hesaplanmıştır. Kurumsal yerlerde (kışla, cezaevi, huzurevi, üniversite öğrenci yurtları vb.) kalanlar uluslararası tanım gereği ikamet adreslerinin bulunduğu yerleşim yeri nüfusuna değil, kurumsal yerlerin bulunduğu yerleşim yeri nüfusuna dahil edilmiştir.

31 Aralık 2017 tarihli Adrese Dayalı Nüfus Kayıt Sistemi sonuçlarına göre; Türkiye nüfusu 80.810.525 kişidir. 2017 yılı verilerine göre Türkiye' de ikamet eden nüfus, bir önceki yıla göre kıyaslandığında 995 bin 654 kişi arttığı görülmektedir. 2017 verilerine göre Türkiye' de erkek nüfusun oranı % 50,2 (40 milyon 535 bin 135 kişi), kadın nüfusun oranı ise % 49,8 (40 milyon 275 bin 390 kişi) olarak belirlenmiştir.

4.1.Yıllara Göre Nüfus Bilgileri

2017 Adrese Dayalı Nüfus Kayıt Sistemi' ne göre Çorlu ilçesi nüfusu 260.437 kişi olarak tespit edilmiştir. 2016 yılına ait nüfusa bakıldığında 2017 yılı nüfusunun 6.886 kişi arttığı görülmektedir.

Çorlu' nun son 5 yılda ki nüfusuna bakıldığında bir önceki yıla göre değişim oranları aşağıdaki gibidir. 2013 yılından sonra toplam nüfusta sürekli bir artış olduğu fakat bir önceki yıla ait değişime göre değişim yüzdesinde azalma olduğu görülmektedir.

YIL	NÜFUS	DEĞİŞİM
2013	225.540	- % 17.49
2014	235.630	+ % 4.47
2015	245.588	+ % 4.22
2016	253.551	+ % 3.24
2017	260.437	+ % 2.71

*Veriler TÜİK' den alınmıştır.

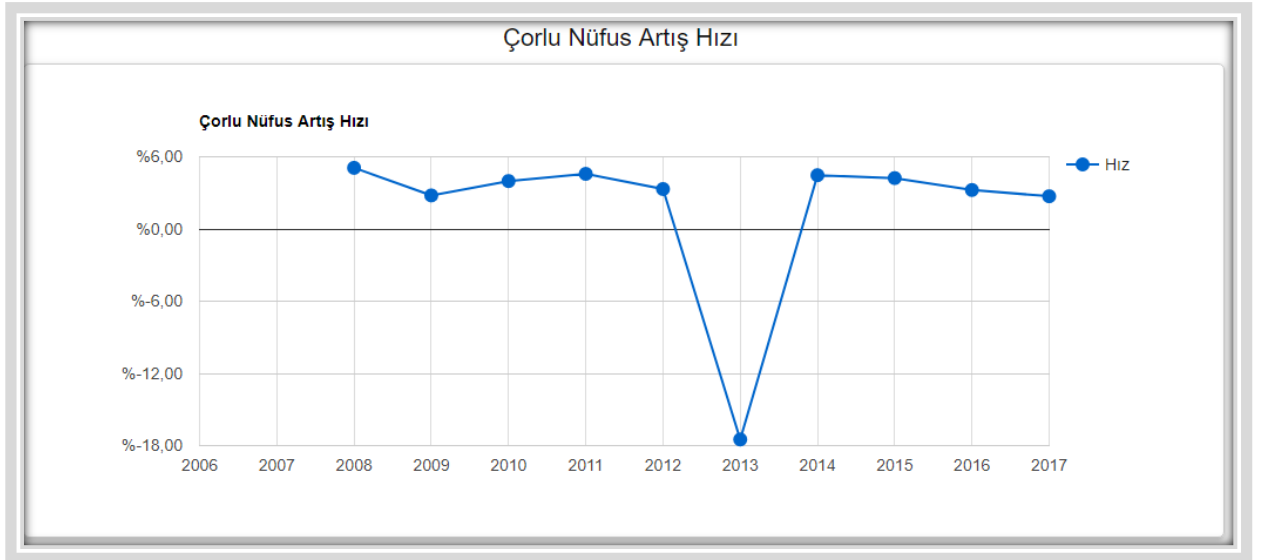
Çorlu' nun son 5 yıldaki toplam nüfusu; erkek nüfusu ve kadın nüfusu olarak incelendiğinde her yıl hepsinde artış olduğu görülmektedir. Aşağıdaki tablo incelendiğinde son 5 yılda Çorlu nüfusunda erkek nüfusunun kadın nüfusundan hep fazla olduğu görülmektedir.

YIL	ERKEK NÜFUS	KADIN NÜFUS	TOPLAM
2013	115.759	109.781	225.540
2014	121.074	114.556	235.630
2015	125.777	119.811	245.588
2016	129.857	123.694	253.551
2017	133.387	127.050	260.437

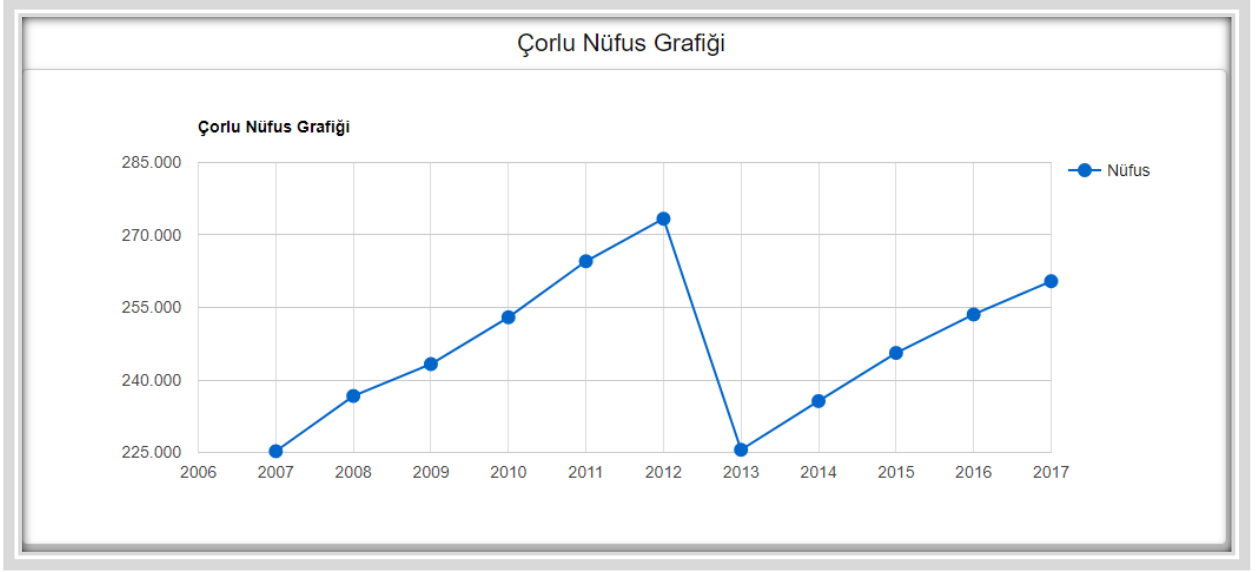
*Veriler TÜİK' den alınmıştır.

Nüfusun cinsiyetlere göre dağılımına baktığımızda 2017 yılında toplam 260.437 olan şehir nüfusunun %51.22 ' sini erkekler (133.387 kişi), %48,78' ini (127.050 kişi) kadınlar oluşturmaktadır. Toplamda erkek nüfusu kadın nüfusundan 6.337 kişi fazladır.

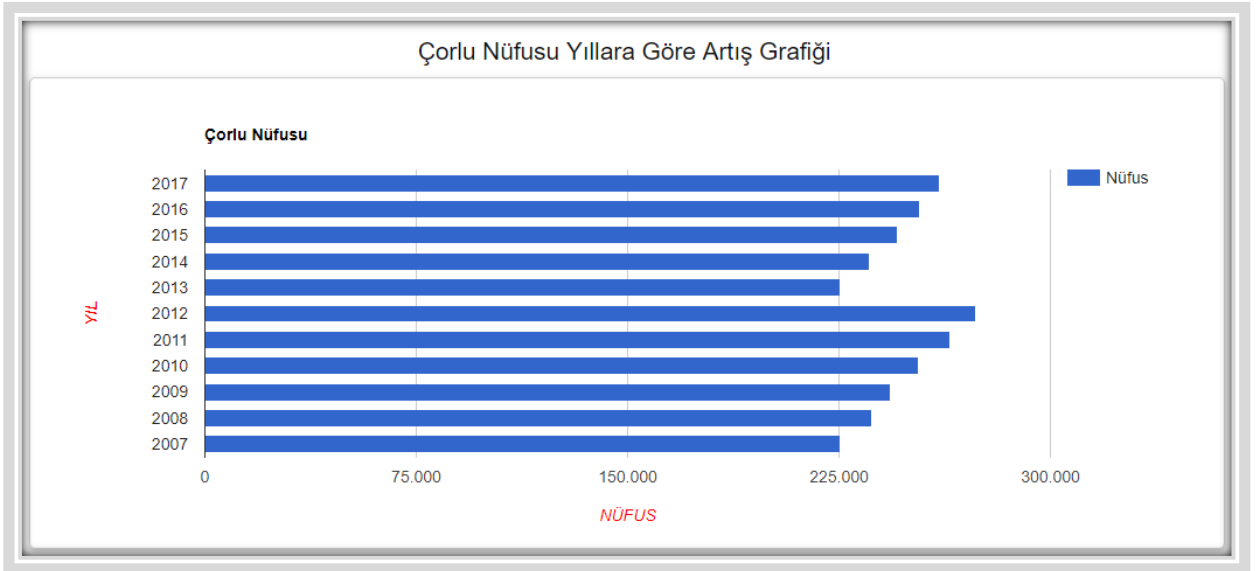
Çorlu' nun son 10 yılda ki nüfus artış hızı aşağıdaki gibidir.



Çorlu' nun son 10 yıldaki nüfus grafiğine bakıldığında 2013 yılından sonra nüfusta sürekli bir artış yaşandığı görülmektedir.



Çorlu' nun yıllara göre nüfus grafiğine bakıldığında 2016 yılı nüfusuna (253.551 kişi) göre 2017 yılında (260.437 kişi) % 2.72 lik bir artış söz konusudur. Çorlu; konumu, ulaşımı, tarıma elverişliliği, sanayisi ve sürekli kendini geliştiren bir ilçe olması açısından sürekli göç almaktadır. Alınan bu göçler nüfusu oldukça etkilemektedir.



Son 10 yıllık Çorlu nüfus verilerine bakıldığında en fazla nüfusun 2012 yılında olduğu görülmektedir. 2007 yılından 2012 yılına kadar sürekli bir nüfus artışı olduğu, 2013 yılında bir düşüş yaşandığı ve 2013 yılından sonra 2017 yılına kadar hep artış sağlandığı görülmektedir.

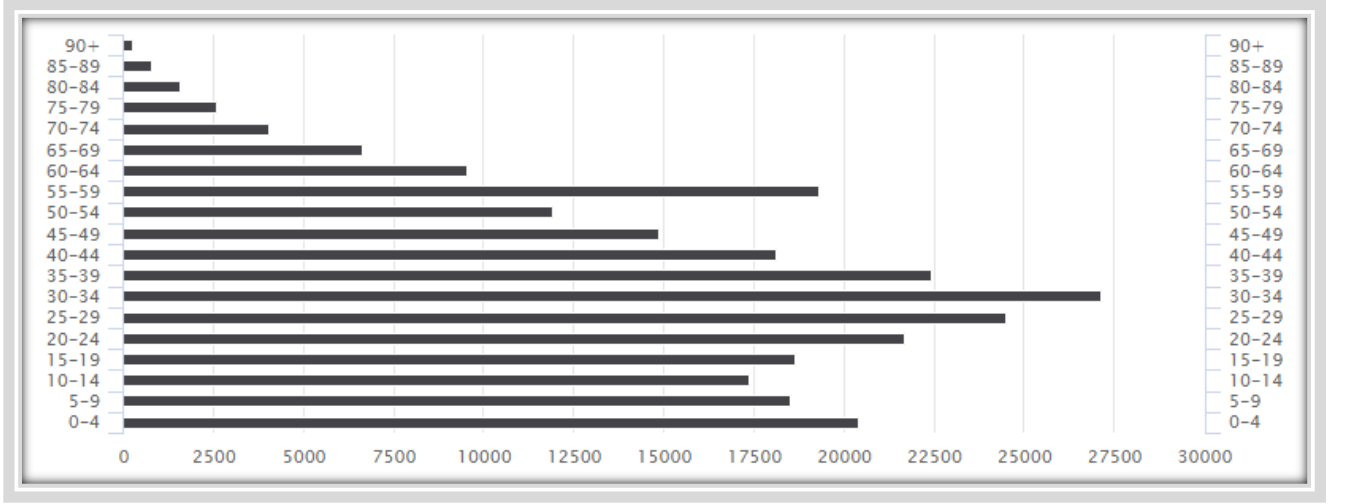
4.2.Yaş Gruplarına Göre Nüfus Dağılımı

Son 3 yıl nüfus verilerine göre Çorlu' da yaşa göre nüfusun dağılımı aşağıdaki gibidir.

Çorlu Nüfusunun Yaşlara Göre Son 3 Yıl Durumu			
Yaş Grubu	2015	2016	2017
0-4	19.262	19.923	20.412
5-9	18.459	18.973	19.315
10-14	17.297	17.829	18.528
15-19	16.812	17.325	17.360
20-24	18.070	18.424	18.649
25-29	22.141	21.712	21.683
30-34	25.080	24.673	24.480
35-39	24.864	26.481	27.147
40-44	20.377	21.500	22.450
45-49	15.760	16.764	18.115
50-54	13.950	14.654	14.864
55-59	10.841	11.147	11.937
60-64	8.528	9.204	9.539
65-69	5.822	6.144	6.657
70-74	3.615	3.773	4.047
75-79	2.331	2.498	2.606
80-84	1.521	1.557	1.598
85-89	658	737	799
90+	200	233	251
Toplam	245.588	253.551	260.437

*Veriler TÜİK'ten alınmıştır.

4.3.Yaş Gruplarına Göre Nüfus Piramidi



Çorlu' da yaş gruplarına göre nüfus dağılımına bakıldığında en çok nüfusun 35-39 yaş aralığında, en az nüfusunda 90 ve üzeri yaşında olduğunu görmekteyiz. Çorlu nüfusunun büyük bir kısmını genç nüfus oluşturmaktadır. Nüfusun büyük çoğunluğu 45 yaşın altındadır.

4.4.Nüfus Hareketleri

Nüfus hareketlerini oluşturan doğum, ölüm, evlenme ve boşanma olaylarıdır. 2016-2017 yılları nüfus hareketleri aşağıdaki tabloda gösterilmektedir.

Çorlu Nüfus Hareketleri 2016-2017				
Yıl	Doğum	Ölüm	Evlenme	Boşanma
2016	3.941	1.069	1.832	609
2017	4.058	1.080	1.731	569

*Veriler TÜİK' den alınmıştır.

Çorlu' nun nüfus hareketlerine bakıldığında evlenme olaylarının bir önceki yıla göre % 5.51 oranında azaldığını, boşanma olaylarının ise % 6.56 oranında azaldığını görmekteyiz. 2016 yılına göre 2017 yılında doğum oranında %2.96 lık artış, ölüm oranında ise %1.02 lik artış olduğu görülmektedir.

4.5.Mahalle ve Nüfus Bilgileri

Çorlu 26 mahalleden oluşmaktadır. 6360 sayılı kanunla 7 köy ve 1 belde mahalle haline dönüşmüştür.

Çorlu ilçesinden Ergene ilçesine bağlanan belediye ve köyler:

- Ulaş Belediyesi
- Misinli Belediyesi
- Velimeşe Belediyesi
- Paşaköy
- Pınarbaşı
- Ahimehmet
- İğneler
- Vakıflar
- Esenler
- Kırkgöz
- Bakırca
- Karamehmet
- Yulaflı



2017 yılı verilerine göre Çorlu' ya ait mahalle ve nüfus bilgileri aşağıdaki gibidir.

Çorlu Mahalle Nüfusları – 2017	
Mahalle	Nüfus
Alipaşa	9.711
Cemaliye	8.570
Çobançeşma	12.390
Cumhuriyet	619
Deregündüzlü	52
Esentepe	13.031
Hatip	3.293
Havuzlar	10.060
Hıdırağa	9.071
Hürriyet	8.679
Kazımiye	10.838
Kemalettin	15.872
Maksutlu	86
Muhittin	38.880
Nusratiye	18.945
Önerler	3.881
Reşadiye	35.285
Rumeli	8.334
Şahpaz	556
Sarılar	389
Şeyhsinan	37.890
Seymen	1.133
Silahtarğa	3.460
Türkgücü	1.027
Yenice	1.425
Zafer	6.958
Toplam	260.437

*Veriler TÜİK' den alınmıştır.

Çorlu' nun en fazla nüfusa sahip mahallesi 38.880 nüfusla Muhittin mahallesi, en az nüfusa sahip mahallesi ise 52 nüfusla Deregündüzlü mahallesidir.

5.TARİHİ DEĞERLER

Günümüzde kentlerin korunmasında tarihi doku kavramı önem taşır. Kentsel korumanın öncelikli hedefi, tarihsel değer olarak bakıldığında her biri aynı derecede önemli olmasa da bir araya geldiklerinde ait oldukları döneme ilişkin özellikleri ortaya koyan yapıların ve bu yapıların birbiriyle olan mekânsal ilişkilerinden doğan açık alanların oluşturduğu bütünsel tarihi dokuyu korumaktır.

Kentlere kimlik kazandıran ve kentlilerin kendilerini kentleriyle özdeşleştirebileceği öğelerden biri kültürel, sosyal, ekonomik, arkeolojik ve estetik değere sahip olan tarihi çevredir. Nesiller arasındaki devamlılığı sağlayan, tarihe tanıklık etmiş bu yapılar kentin hem yerelde hem de genelde algılanması üzerinde önemli etkiye sahiptir.

Bir kentin sahip olduğu tarihsel arka planı görünür kılmak hem sosyal hem de ekonomik gelişmeye katkı sağlamaktadır. Günümüz dünyasında ekonomik kalkınmanın yanında insan merkezli kalkınma anlayışının da önemli olduğu ve sosyal yaşamda yaşanan gelişme ve değişimlerin önemi vurgulanmaktadır. Kültür politikasının geliştirilmesi ve belirlenen hedeflerle hayata geçirilmesi kültür ekonomisinin gelişmesini de sağlayacaktır.



Çorlu'da bulunan başlıca tarihi eserler:

5.1.Çorlu Kalesi

Orta çağdan kalma bir kaledir. Bizanslılar döneminde yapılmıştır. İstanbul'a giden yol üzerinde en büyük engeli teşkil ettiğinden sık sık kuşatmalara maruz kalmıştır. I. Murat zamanında Osmanlı topraklarına katılan kale yıkıldığından askeri önemi kalmamıştır. Çorlu'nun kuzeyinde yer alan bu kaleden bazı sur kalıntıları ayaktaadır.



5.2.Süleymaniye Camii

Çorlu'da en önemli tarihi eser Süleymaniye Camii'dir. Kanuni Sultan Süleyman tarafından 1521'de yaptırılmıştır. Caminin mimarı Acem İsa'dır. Ana mekân tek kubbeli, cemaat mahfeli ise üç küçük kubbe ile örtülüdür. İlk yapıldığında 22 odalı medresesi de bulunan bu camii, Camii Kebir adıyla da anılmaktadır.



5.3.Fatih Camii

Fatih devri mimarı eseri olduğu bilinmesine karşılık, yapılış tarihine ait kesin bilgiler yoktur. Caminin hemen yanında Fatih Çeşmesi diye adlandırılan ve Fatih devrinin mimari özelliklerini taşıyan bir çeşme vardır.



6.EĞİTİM

21.yüzyılın değişen şartlarına ayak uydurabilmek, öne çıkardığı değerlere sahip çağdaş bir toplum olarak yaşayabilmek için eğitimin önemi her geçen gün artmaktadır. Eğitimin böylesine öneminin arttığı günümüzde ilçemiz; coğrafi konumu, önemli bir sanayi kenti oluşu, sosyo-kültürel yapısı, üniversite oluşu, sürekli göç alması, insan sirkülasyonu gibi farklı özellikleri ile dikkat çekmekte ve bu özellikleri de büyük ölçüde ilçemiz eğitim portresine yansıtmaktadır.

İlçemiz bünyesinde eğitim çalışmaları Çorlu İlçe Milli Eğitim Müdürlüğü tarafından yürütülmektedir. Bünyesinde bağlı bulunan kuruluşlar; Halk Eğitim Merkezi, Mesleki Eğitim Merkezi, Öğretmenevi, Rehberlik Araştırma Merkezi ve Çorlu Bilim ve Sanat Merkezi' dir.

Çorlu ilçesinde ilk ortaokul 1939-1940 yıllarında, ilk lise 1959 yılında, Endüstri Meslek Lisesi 1969-1970 yıllarında, Çorlu Kız Meslek Lisesi ise 1945-1946 yıllarında açılan Akşam Kız Sanat Okulu' nu da bünyesine alarak 1959 yılında öğretime başlamıştır.

Bilim ve teknolojiadaki hızlı gelişmeler, her alanda sürekli değişim yaratmakta ve yeni talepler ortaya çıkarmaktadır. Bu hızlı gelişim ve değişime uyum sağlama, sadece okul dönemlerinde öğrenilen bilgilerle mümkün olmadığından, yaşam boyu devam eden öğrenme isteklerini karşılayacak yaygın eğitime zorunlu ihtiyaç duyulmaktadır.1973 yılında faaliyete geçen Çorlu Halk Eğitim Merkezi bu doğrultuda, eğitimin önemi vurgulayarak bireyleri iyi bir insan ve yurttaş olarak yetiştirmek için Çorlu ilçesinin yaygın eğitim faaliyetlerine yönelik mesleki ve genel bilgi kursları, sosyal ve kültürel kurslar açmaktadır.

Örgün ve yaygın eğitimin tüm birimlerinin mevcut olduğu ilçede okuma ve yazma oranı % 98 olup geriye kalan % 2 lik oran yaşlı ve engelli vatandaşlardan oluşmaktadır.

2017 yılı verilerine göre Çorlu' da mevcut yaş gruplarına göre okuma-yazma durumları aşağıdaki gibidir.

Yaş Grubu	Okuma Yazma Durumu	Sayısı
6-13	Bilinmeyen	418
	Okuma Yazma Bilen	29.926
	Okuma Yazma Bilmeyen	53
14-17	Bilinmeyen	21
	Okuma Yazma Bilen	14.119
	Okuma Yazma Bilmeyen	3
18-21	Bilinmeyen	17
	Okuma Yazma Bilen	13.892
	Okuma Yazma Bilmeyen	20
22-24	Bilinmeyen	26
	Okuma Yazma Bilen	11.149
	Okuma Yazma Bilmeyen	40
25-29	Bilinmeyen	119
	Okuma Yazma Bilen	21.273
	Okuma Yazma Bilmeyen	95
30-34	Bilinmeyen	158
	Okuma Yazma Bilen	24.054
	Okuma Yazma Bilmeyen	121
35-39	Bilinmeyen	135
	Okuma Yazma Bilen	26.796
	Okuma Yazma Bilmeyen	97
40-44	Bilinmeyen	108
	Okuma Yazma Bilen	22.166
	Okuma Yazma Bilmeyen	87
45-49	Bilinmeyen	128
	Okuma Yazma Bilen	17.806
	Okuma Yazma Bilmeyen	110
50-54	Bilinmeyen	126
	Okuma Yazma Bilen	14.495
	Okuma Yazma Bilmeyen	190
55-59	Bilinmeyen	142
	Okuma Yazma Bilen	11.506
	Okuma Yazma Bilmeyen	252
60-64	Bilinmeyen	136
	Okuma Yazma Bilen	9.062
	Okuma Yazma Bilmeyen	310
65+	Bilinmeyen	315
	Okuma Yazma Bilen	14.309
	Okuma Yazma Bilmeyen	1.242

*Veriler TÜİK' den alınmıştır.

6.1.Okul ve Kurum Bilgileri

İlçede Milli Eğitim Müdürlüğü' ne bağlı mevcut okullar ve kurum bilgileri aşağıdaki gibidir.

İlköğretim Okul Sayısı			
	Resmi	Özel	Toplam
Okul Öncesi	5	22	27
İlkokul	24	5	29
Ortaokul	23	7	30
Toplam	52	34	86

*Veriler İlçe Milli Eğitim Müdürlüğü'nden alınmıştır.

İlçe Milli Eğitim Müdürlüğü verilerine göre; Çorlu' da 2016-2017 Eğitim Öğretim yılı itibariyle resmi ve özel olmak üzere toplam İlköğretim kurumu sayısı 86' dır.

İlçe Milli Eğitim Müdürlüğü' ne bağlı ortaöğretim, yüksek öğretim ve özel eğitim kurumlarına ait verilerde aşağıda görülmektedir.

Ortaöğretim Okul Türü	Miktar
Anadolu Lisesi	6
Fen Lisesi	1
Meslek Lisesi	5
İmam Hatip Lisesi	2
Özel Lise	13
İş Uygulama Merkezi Okulu	1
Yüksek Öğretim Okul Türü	Miktar
NKÜ Mühendislik Fakültesi	1
NKÜ Meslek Yüksekokulu	1
Özel Eğitim Kurumları	Miktar
Etüt Eğitim Merkezi	11
Motorlu Sürücü Kursu	17
Özel Muhtelif Kurslar	29
Özel Eğitim ve Rehabilitasyon Merkezi	9
Yurtlar	10
Özel Öğretim Kursu	17
SRC Kursu	3

*Veriler İlçe Milli Eğitim Müdürlüğü'nden alınmıştır.

Çorlu Milli Eğitim Müdürlüğü istatistiki verilerine göre Çorlu' da mevcut okul/kurum, derslik, öğrenci ve öğretmen sayıları aşağıdaki gibidir.

Okul / Kurum	181
Derslik	1.316
Öğrenci	48.467
Öğretmen	2.118

*Veriler İlçe Milli Eğitim Müdürlüğü internet sitesinden alınmıştır.

Derslik başına düşen öğrenci sayısı istatistikleri ise aşağıdaki gibidir.

İlkokul + Ortaokul	37
Genel Ortaöğretim	28
Mesleki ve Teknik	60

*Veriler İlçe Milli Eğitim Müdürlüğü internet sitesinden alınmıştır.

6.2.Üniversite

Namık Kemal Üniversitesi 17 Mart 2006 tarih ve 26111 sayılı Resmi Gazete 'de yayınlanan 5467 sayılı kanunla kurulmuştur. Bu kanunla, daha önce Trakya Üniversitesi'ne bağlı olan; Ziraat Fakültesi, Çorlu Mühendislik Fakültesi ve Sağlık Yüksekokulu ile Tekirdağ Meslek Yüksekokulu, Çorlu Meslek Yüksekokulu, Çerkezköy Meslek Yüksekokulu, Hayrabolu Meslek Yüksekokulu, Malkara Meslek Yüksekokulu, Marmara Ereğlisi Meslek Yüksekokulu, Muratlı Meslek Yüksekokulu, Saray Meslek Yüksekokulu, Şarköy Meslek Yüksekokulu Namık Kemal Üniversitesi'ne devredilmiştir.

Namık Kemal Üniversitesi, Çorlu için oldukça önemli bir değer taşımaktadır. Her geçen yıl daha fazla öğrenciye hizmet sunan üniversite, Çorlu' da mühendislik fakültesi ve meslek yüksekokul olmak üzere iki ayrı kolda eğitim vermektedir.

6.2.1.NKÜ Mühendislik Fakültesi

Çorlu Mühendislik Fakültesi 11.07.1992 tarih ve 21281 sayılı Resmi Gazetede yayınlanan 3837 sayılı kanunun 10. maddesi gereğince Trakya Üniversite'ne bağlı olarak kurulmuş, 1993-1994 akademik yılında Çevre ve İnşaat Mühendisliği Bölümlerine öğrenci olarak öğretime başlamıştır. İkinci

öğretime 1996-1997 öğretim yılında başlanmış fakat yetersizliklerden dolayı 1997-1998 öğretim yılında son verilmiştir.

Fakülte, 2003-2004 yılında Makina Mühendisliği bölümünü açmıştır. Özellikle, 2006 yılında Namık Kemal Üniversitesi'nin açılması ile birlikte Fakültede hızlı bir büyüme olmuştur. 2008-2009 döneminde Bilgisayar, Elektronik ve Haberleşme, Tekstil Mühendisliği Bölümlerine öğrenci alınırken, 2009-2010 döneminde ise Biyomedikal Mühendisliği Bölümüne öğrenci alınmıştır. Ayrıca; Çevre, Elektronik ve Haberleşme, Makina ve Bilgisayar Mühendisliği Bölümleri ikinci öğretim programlarını açmışlardır.

NKÜ Mühendislik Fakültesi, başta Çorlu ilçesi olmak üzere bölge ve çevre illerindeki kaliteli mühendis ihtiyacını karşılamak, bölgede bulunan endüstri ve kamu kuruluşlarının problemlerine bilimsel çözüm üretmek, araştırma sonuçları ile bilimsel potansiyelini çeşitli etkinlikler ile çevre, ulusal ve uluslararası düzeyde tanıtmak amacını taşımaktadır.

2016-2017 eğitim-öğretim dönemi itibarıyla Namık Kemal Üniversitesi Mühendislik Fakültesi'nde ; 10 profesör, 22 doçent, 33 yardımcı doçent, 1 öğretim görevlisi, 1 okutman, 27 araştırma görevlisi olmak üzere toplam 94 akademik personel görev yapmaktadır.

Eğitim Dönemlerine Göre Akademik Personel Sayısı			
Unvanlar	2014-2015 Yılı	2015-2016 Yılı	2016-2017 Yılı
Profesör	9	10	10
Doçent	11	19	22
Yrd. Doçent	43	37	33
Öğretim Görevlisi	2	1	1
Okutman	1	1	1
Araştırma Görevlisi	31	28	27
Toplam	97	96	94

*Veriler NKÜ Mühendislik Fakültesi Dekanlığı'ndan alınmıştır.

Toplam akademik personel sayısında son 3 yıldaki eğitim-öğretim dönemlerine bakıldığında bir azalma görülmektedir. 2016-2017 eğitim-öğretim dönemine bakıldığında Doçent sayısında artma, Yrd.Doçent ve Araştırma Görevlisi sayısında azalma diğer branşlarda değişim olmadığı görülmektedir.



Namık Kemal Üniversitesi bünyesindeki Mühendislik Fakültesi;

- İnşaat Mühendisliği,
- Çevre Mühendisliği,
- Makine Mühendisliği,
- Elektronik Mühendisliği,
- Tekstil Mühendisliği,
- Endüstri Mühendisliği,
- Biyomedikal Mühendisliği ve
- Bilgisayar Mühendisliği olmak üzere toplam 8 bölümden oluşmaktadır.

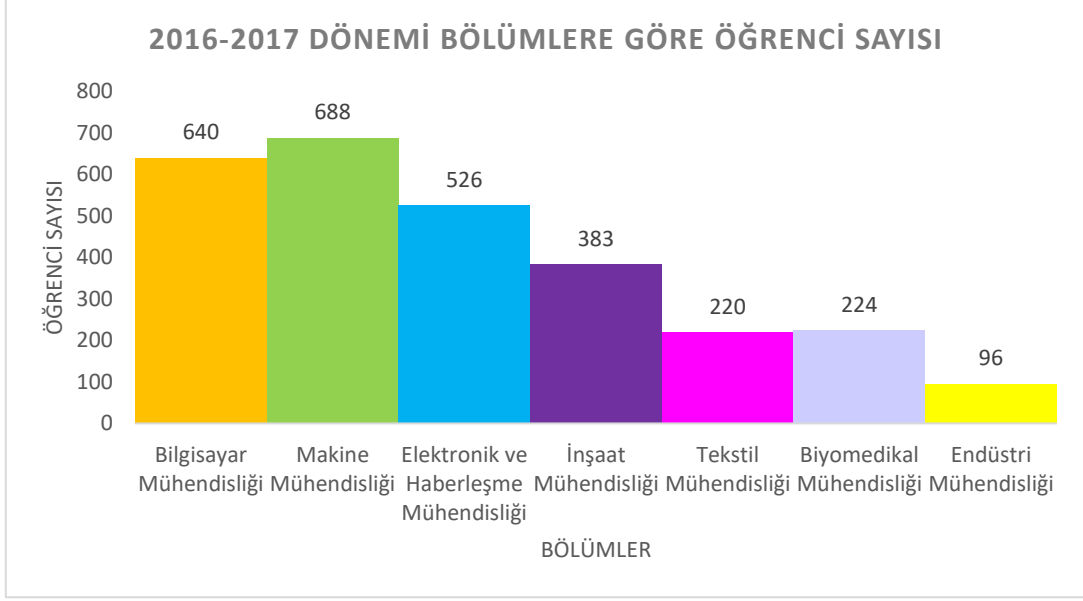
2016-2017 Eğitim-Öğretim dönemine ait Çorlu Mühendislik Fakültesi bünyesinde bulunan bölümlere göre erkek öğrenci ve kız öğrenci sayıları aşağıdaki gibidir.

2016-2017 Eğitim-Öğretim Yılı Bölümlere Göre Öğrenci Sayıları		
Bölüm Adı	Erkek Öğrenci Sayısı	Kız Öğrenci Sayısı
Bilgisayar Mühendisliği	258	72
Bilgisayar Mühendisliği (İ.Ö)	243	67
Makine Mühendisliği	346	36
Makine Mühendisliği (İ.Ö)	278	28
Çevre Mühendisliği	180	120
Çevre Mühendisliği (İ.Ö)	194	78
Elektronik ve Haberleşme Mühendisliği	194	74
Elektronik ve Haberleşme Mühendisliği (İ.Ö)	204	54
İnşaat Mühendisliği	317	66
Tekstil Mühendisliği	111	109
Biyomedikal Mühendisliği	99	125
Endüstri Mühendisliği	42	54
Toplam	2.466	883

*Veriler NKÜ Mühendislik Fakültesi Dekanlığı'ndan alınmıştır.

Yukarıdaki tabloda yer alan verilere bakıldığında 2016-2017 Eğitim-Öğretim döneminde 2.466 erkek öğrenci, 883 kız öğrenci olmak üzere toplam 3.349 öğrenci eğitim görmüştür. En çok öğrenciye sahip bölüm 383 öğrenci ile İnşaat Mühendisliği, en az öğrenciye sahip bölüm ise 96 öğrenci ile Endüstri Mühendisliği bölümüdür.

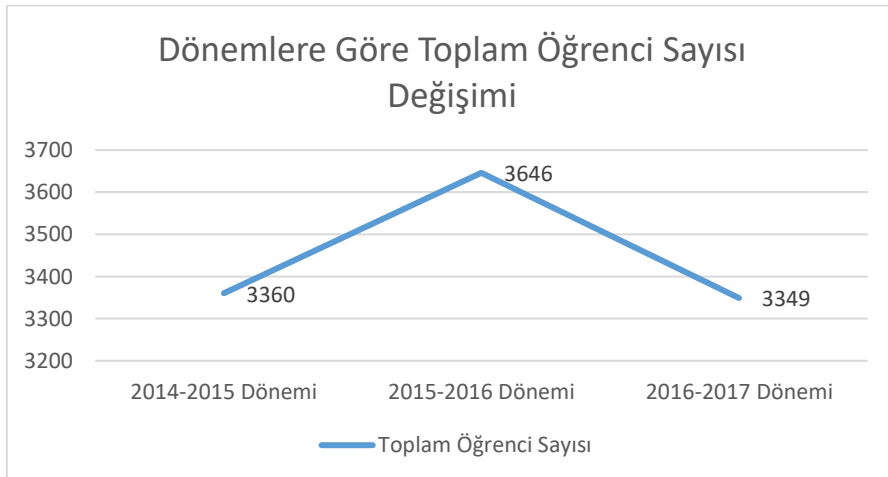
2016-2017 eğitim-öğretim dönemine ait Çorlu Namık Kemal Üniversitesi Mühendislik Fakültesi bölümlerinde yer alan toplam öğrenci sayıları aşağıdaki grafikte görülmektedir.



Eğitim-Öğretim yıllarına göre son 3 döneme bakıldığında kayıtlı öğrenci sayıları toplamları aşağıdaki gibidir.

Son 3 Yıl Eğitim-Öğretim Dönemlerine Göre Kayıtlı Öğrenci Sayıları	
Eğitim-Öğretim Yılı	Toplam
2014-2015 Eğitim-Öğretim Yılı	3360
2015-2016 Eğitim-Öğretim Yılı	3646
2016-2017 Eğitim-Öğretim Yılı	3349

*Veriler NKÜ Mühendislik Fakültesi Dekanlığı'ndan alınmıştır.



2014-2015 yılına bakıldığında toplam kayıtlı öğrenci sayısı 3360, 2015-2016 yılında 3646, 2016-2017 yılında ise 3349' dur. 2016-2017 yılındaki öğrenci sayısı bir önceki yıla göre % 8.14 oranında azalış göstermiştir.

Son 6 yıla ait bölümlere göre yüksek lisans ve doktora yapan öğrenci sayıları yıllara göre aşağıdaki gibidir. Toplama bakıldığında en çok öğrencinin 2017 yılında olduğu görülmektedir.

Anabilim Dalı	Program	2012	2013	2014	2015	2016	2017
Çevre Mühendisliği	Yüksek Lisans	4	6	9	6	4	3
	Doktora	0	0	0	0	0	1
Elektronik Mühendisliği	Yüksek Lisans	3	0	1	0	0	1
Endüstri Mühendisliği	Yüksek Lisans	0	0	0	0	0	0
İnşaat Mühendisliği	Yüksek Lisans	3	1	0	0	0	0
Tekstil Mühendisliği	Yüksek Lisans	4	5	2	5	10	4
	Doktora	0	0	0	0	0	0
Makine Mühendisliği	Yüksek Lisans	3	4	2	2	5	11
	Doktora	0	0	0	0	0	0
TOPLAM		17	16	14	13	19	20

*Veriler NKÜ Mühendislik Fakültesi Dekanlığı'ndan alınmıştır.

6.2.2.NKÜ Meslek Yüksekokul

Çorlu Meslek Yüksekokulu Namık Kemal Üniversitesinin en eski Yüksekokullarından birisi olarak 1987 yılında 2547 sayılı Kanununun 2880 Kanunla değişik 7/d-2 Maddesi uyarınca kurulmuştur.

Namık Kemal Üniversitesi Çorlu Meslek Yüksekokulu Üniversitenin en eski Yüksekokullarından biri olup, hızla gelişen ve değişen bir eğitim ve öğretim birimidir. Özellikle bölgesi ile bütünleşen, üniversite sanayi iş birliğini destekleyen, bilgiyi topluma yayan, sosyal-kültürel aktiviteleri teşvik eden önemli bir misyona sahiptir.

Uluslararası ve ulusal sanayinin ihtiyaç duyduğu alanlarda mesleğin gerektirdiği bilgi donanımına sahip, eğitim düzeyi yüksek, nitelikli olarak mezun ettiği teknik elemanlarla bölgesinin ve ülkenin refah düzeyinin artırılmasına katkı sağlamakta, kalkınma sürecinde önemli bir rol oynamaktadır.

Kuruluş yılında 120 öğrenci ve 3 öğretim elemanı ile öğretime başlayan Yüksekokul 2017 yılı sonu itibarıyla toplam 37 öğretim elemanı ile 2.322 öğrenciye eğitim vermiştir.



Namık Kemal Üniversitesi Çorlu Meslek Yüksekokulu iktisadi ve idari programlar ve teknik programlar olmak üzere iki programdan oluşmaktadır. Programlarda yer alan bölümler aşağıdaki gibidir.

PROGRAMLAR VE BÖLÜMLER
1 . İKTİSADİ VE İDARİ PROGRAMLAR
Muhasebe
İşletme
Pazarlama
Kooperatifçilik
2. TEKNİK PROGRAMLAR
Dericilik
Elektronik Teknolojisi
Tekstil Teknolojisi
Makine
Otomotiv
Geleneksel El Sanatları
Endüstri Ürünleri Tasarımı
Gıda Teknolojisi
Oto Boya ve Karoseri

*Veriler NKÜ Meslek Yüksekokul web sitesinden alınmıştır.

2016-2017 Eğitim-Öğretim döneminde bölümlere göre kız öğrenci ve erkek öğrenci sayıları aşağıdaki gibidir.

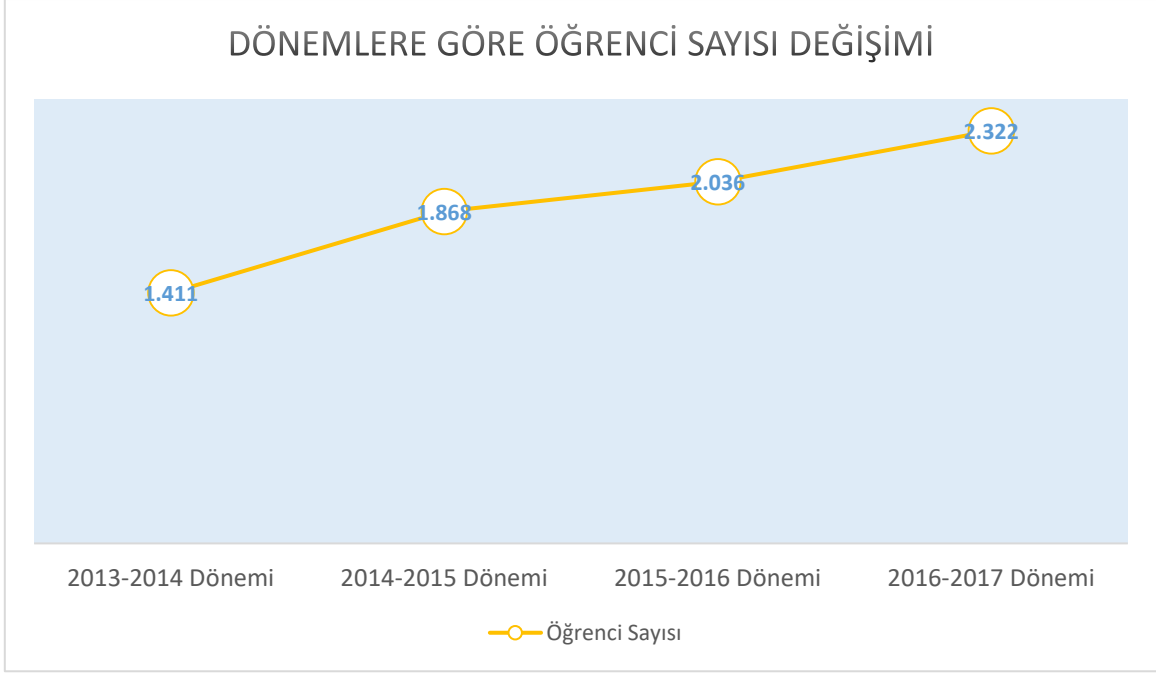
2016-2017 Eğitim-Öğretim Yılı Bölümlere Göre Kız ve Erkek Öğrenci Sayıları			
Bölüm/Program	Kız	Erkek	Toplam
Deri Teknolojisi	14	19	33
Elektronik Teknolojisi	0	167	167
Endüstri Ürünleri Tasarımı	65	53	118
Geleneksel El Sanatları	29	5	34
Gıda Teknolojisi	48	54	102
İşletme Yönetimi	117	153	270
Kooperatifçilik	26	53	79
Makine	5	354	359
Muhasebe ve Vergi Uygulamaları	117	153	270
Oto Boya ve Karoseri	1	72	73
Otomotiv Teknolojisi	3	342	345
Pazarlama	96	145	241
Tekstil Teknolojisi	142	89	231
Toplam	663	1.659	2.322

*Veriler NKÜ Meslek Yüksekokulu Müdürlüğü'nden alınmıştır.

2013-2014, 2014-2015, 2015-2016 ve 2016-2017 Eğitim-Öğretim yıllarına göre öğrenci sayıları aşağıdaki gibidir. Veriler incelendiğinde her ilerleyen eğitim-öğretim yılında öğrenci sayısında artış görülmektedir. 2016-2017 yılındaki öğrenci sayısı bir önceki yıla göre % 13.87 oranında artış göstermiştir.

Eğitim-Öğretim Dönemi	Öğrenci Sayısı
2013 - 2014	1.411
2014 - 2015	1.868
2015 - 2016	2.036
2016 - 2017	2.322

*Veriler NKÜ Meslek Yüksekokulu Müdürlüğü'nden alınmıştır.



6.3.NKÜ Teknopark

Namık Kemal Üniversitesi Teknoloji Geliştirme Bölgesi' nin 2.şubesi Çorlu Mühendislik Fakültesi bünyesinde bulunmaktadır. Toplam 24.943 m² lik bir alana sahiptir. Üniversiteler, sanayi ile iş birliği sağlayarak sahip olduğu gelişmiş insan gücünün ve altyapı olanaklarının ekonomik değer yaratılmasında kullanılmasını ve akademik bilginin ticarileştirilmesini sağlayarak Ar-Ge çalışmalarını teşvik etmekte ve desteklemektedir. Bu iş birliği, sanayiciyi, araştırmacılar ve üniversite ile buluşturarak teknoloji yoğun üretime yönelik yeni ürün ve üretim yöntemleri geliştirmelerini sağlayan teknoloji geliştirme bölgeleri aracılığıyla gerçekleştirilmektedir. Yeni teknoloji tabanlı işletmelerin oluşumu ve var olan işletmelerin de gelişmesinin sağlandığı yerler olan teknoparklar, üniversiteler ve araştırma kuruluşlarındaki bilimsel çalışma sonuçlarının uygulamaya aktarılmasında en etkili mekanizmalardır.

Çorlu NKÜ Teknopark; Teknoloji Transfer Ofisi, Kuluçka Merkezi, Ön Kuluçka Merkezi, TEKMER ve AB Proje Destek Ofisi olmak üzere 5 birimden oluşmaktadır.

Teknoloji Geliştirme Bölgesi bünyesinde faaliyet gösteren teknoparklarda girişimcilere sağlanan hizmetler aşağıdaki gibidir.

- İşyeri temini,
- Teknik ve idari konular ile işletme ve pazarlama alanlarında danışmanlık hizmetleri,
- Üniversite kütüphanelerine erişim,
- İnternet hizmetleri,
- Eğitim hizmetleri,
- Büro ve sekreteryaya hizmetleri,
- Faks, fotokopi, telefon, bilgisayar, dokümantasyon, konferans imkânları,
- Avrupa iş birliği programlarından yararlanma,
- Toplantı salonu
- Fuar hizmetleri, yurtiçi-yurtdışı fuarlara katılım,
- İstihdam desteği.



NKÜTEK Yönetici A.Ş. Yıllara Göre Gelişim Raporu					
	2013	2014	2015	2016	2017
Ar-Ge Personel Sayısı	24	40	54	86	116
Destek Personel Sayısı	6	8	22	21	18
Tamamlanan Proje Sayısı	8	14	4	23	10
Tamamlanmayan Proje Sayısı	3	0	2	3	1
Devam Eden Proje Sayısı	1	1	4	12	12

*Veriler NKÜTEK Teknoloji Geliştirme Bölgesi Yönetici A.Ş.' den alınmıştır.

6.4.Halk Eğitim Merkezi

Her Halk Eğitimi Merkezi, bulunduğu bölgenin eğitim, öğretim, üretim, rehberlik, danışma, kültür ve sanat merkezidir. 1920'li yıllarda Türkiye Cumhuriyeti'nin kurulmasıyla ülkede başlatılan okuma yazma sorununu çözümlenme, ulusal kültürü yaygınlaştırma, Cumhuriyet ülküsünü, Atatürk ilke ve inkılaplarını benimsetme çalışmalarına destek niteliğinde halk boşluğunu doldurmak üzere 1956 yılından itibaren ülke çapında Halk Eğitim Merkezleri kurulmaya başlandı. Milli Eğitim Bakanlığı Çıraklık ve Yaygın Eğitim Genel Müdürlüğü'ne bağlı taşra birimi olan Halk Eğitimi Merkezleri, halka mesleki ve sosyal-kültürel amaçlı bilgi, beceri kazandıran, kişilerin boş zamanlarını olumlu faaliyetlerle değerlendirmelerini, gelirlerini artırmayı sağlayan birer yaygın eğitim kurumudur.

Çorlu Halk Eğitim Merkezi bireylerin ihtiyaç duydukları her alanda evrensel değerlere saygılı, yenilikçi ve çağın gereklerine uygun teknik ve sosyal eğitim ihtiyaçlarını karşılamayı amaçlamaktadır. Kurum tek binalık tesis olarak eğitim-öğretim vermektedir. İl merkezine uzaklığı 70 km olup ilçe merkezinde yer almaktadır. Çorlu Halk Eğitim Merkezi 118 öğretmen, 8 derslik, 8 atölye-işlik, 1 spor salonu ve 1 konferans salonu ile yaklaşık 6.200 öğrenciye hizmet vermektedir.

2017 yılında Çorlu Halk Eğitim Merkezi'nde gerçekleştirilen faaliyet göstergeleri aşağıdaki gibidir.

2017 YILI GERÇEKLEŞEN FAALİYET GÖSTERGELERİ	
KURS PROGRAM SAYISI	155
AÇILAN KURS SAYISI	548
İŞ BİRLİĞİ KURULUŞ KURS SAYISI	26
TOPLAM KURSİYER SAYISI	13.236
ERKEK KURSİYER SAYISI	5.392
KADIN KURSİYER SAYISI	7.844
SERTİFİKA ALAN ERKEK KURSİYER SAYISI	2.599
SERTİFİKA ALAN KADIN KURSİYER SAYISI	2.921

*Veriler Çorlu Halk Eğitim Merkezi Müdürlüğü'nden alınmıştır.

7.Sosyal Durum

İlçe sosyal ve kültürel bakımdan gelişmiş durumdadır. Halkı gezmeyi, eğlenmeyi ve sporu seven bir toplumdur. Nüfusu yoğun olan kentin en büyük sorunu, sosyal ihtiyaçlarını karşılayacak geniş bir kültür merkezine sahip olmamasıdır. Reşadiye mahallesi Havuzlar Mevkiinde inşaatı tamamlanan kültür merkezi faaliyete geçirilmiştir. İlçede BEFAD Birleşik Etkinlikler Folklor Araştırma Derneğinin Folklor ekipleri kültür yaşamının en zengin kısmıdır. Halk Müziği Trakya yöresinin karakteristik özelliklerini taşır. Karşılama, gelin alma, kına havaları, ağıtlar, maniler, harman ve hasat havaları, halay havaları başlıcalarıdır.

Geleneksel halk oyunları genelde karşılama türündendir. Karşılama türünün dışında Pomak, Muhacir, Patiryot, Arnavut ve Yörüklerin bulunması nedeniyle halay oyunları çeşitli özellikler gösterir. Temel figür aynı olmakla birlikte her grubun oynadığı halay estetik ve tavır açısından farklılıklar gösterir. 1958 yılından bu yana ilçeye göçle gelen Balkan Türklerinin oynayıp yaygınlaştırdığı Şalala isimli oyun karşılama türünü andırmakla birlikte Kırklareli'nde oynanan mendil oyunlarını da anımsatmaktadır.

Yoğun göç nedeniyle ilçede inşaat sektörü de canlı durumdadır. Eski tek katlı binalar kat karşılığı müteahhide verilerek çok katlı bina haline dönüştürülmektedir. Ancak 17 Ağustos 1999

tarihinde Marmara Bölgesinde vuku bulan deprem felaketinin yarattığı tedirginlik bazı vatandaşları az katlı veya depreme dayanıklı binalar yapmaya yönlendirmiştir.

Çorlu'da sinema salonu olarak iki adet sinema salonu vardır. Bu salonlar Orion Avm ve Trend Arena Avm' de yer almaktadır. Halk Eğitim Merkezi' nde, Anadolu Meslek Lisesi' nde ve Özel Çavuşoğlu Koleji' nde birer adet tiyatro salonu ve Çorlu Belediyesinin Nusratiye Mahallesi Çardaklı Çeşme Mevkiinde bir adet açık hava Antik Tiyatrosu bulunmaktadır. Yine Çorlu Belediye Tiyatrosu 2003 yılında tamamlanarak halkın hizmetine açılmıştır. Ayrıca Çorlu Belediyesi hizmet binasında geniş bir sergi salonu da yer almaktadır.

İlçede her yıl Temmuz ayının ikinci haftası içerisinde Çorlu Belediyesi tarafından Çorlu Dondurma Festivali-Toplu Sünnet Şöleni ve İlçe Tarım Müdürlüğü organizasyonunda da Ağustos ayı içerisinde Tarım ve İş Makineleri fuarı düzenlenmektedir.

22.363 metrekare yüzölçümüne sahip arsa üzerinde toplam 5.154 metrekare inşaat alanına sahip Mustafa Kemal Atatürk Yarı Olimpik Yüzme Havuzu bünyesinde 25 m x 16 m ölçülerinde yarı olimpik yüzme havuzu, 4 m x 16 m ölçülerinde ve çocuk havuzu bulunmaktadır. Ayrıca bodrum, zemin, birinci ve asansör katı olmak üzere 4 mahalden oluşan yarı olimpik yüzme havuzu bünyesinde fitness salonu, bay-bayan masaj odaları, bay-bayan dinlenme odaları, lobi, bay-bayan tuvaletleri ve duşlar, sauna, vitamin bar, sığınak ve su depoları, fuaye, malzeme deposu, ses kayıt odası, rock kabinet, tesis müdürü odası, bay-bayan hakem odaları, bay-bayan antrenör odaları, danışma, ilk yardım odası, servis odası, soyunma odaları, seyirci fuaye alanı ile bilardo ve masa tenisi oyun salonları vardır. Çorlu' ya kazandırılan bu son derece modern ve komplike tesis 540 seyirci kapasitelidir.



Çorlu tenis kompleksinde 1'i kapalı olmak üzere toplamda 4 tenis kortu bulunan 12.040 metrekarelik alan üzerinde ayrıca 300 kişilik betonarme tribün, fitness salonu, soyunma odaları ve idari ofislerin bulunduğu 272 metrekarelik bir bina, deck zeminli açık kafeterya, ağaç dikimi ve bitkilendirme çalışması yapılan 5.127 metrekarelik yeşil alan, araç otoparkı, yürüyüş yolları, kondisyon aletleri ve çocuklar için kauçuk zemin üzerine 2 adet salıncak ve 2 adet tahterevalliyi de içeren tek kuleli oyun grubu bulunuyor.



Gölbaşı Parkı 125.448 m² alan üzerine 63.792 m² doğal göletin çevresi ağaçlandırılıp düzenlenerek ahşap iskeleler, oyun alanları, kondisyon aletleri, yürüyüş yolu ve piknik alanı ile hizmet vermektedir.



7.1.İŞKUR Verileri

Genel amacı işsizliği engellemek olan İş-Kur işe alım sürecinde etkili rol oynar. İş bulamayan ve personel açığı olan üyelerinin taleplerine karşılık verir. İş-Kur istihdamın yaygınlaştırılması, iyileştirilmesi ve korunması amacı ile görev yapan ve en temel amacı işsizliği önlemek olan bir kuruluştur. İş ve İşçi bulma kurumunun 4 Ekim 2000 yılında kapatılması ile İş-Kur kurulmuştur.

Ülkemizin istihdam sürecinin oluşturulması, geliştirilmesi ve korunması, işsizliğin önlenmesi İş-Kur' un en önemli görev alanıdır. İşsizlik için ortaya çıkan sigorta süreci işlemlerini takip eder ve iş gücü piyasasında değerlendirme yaparak gerekli ortamlarda yayınlar.

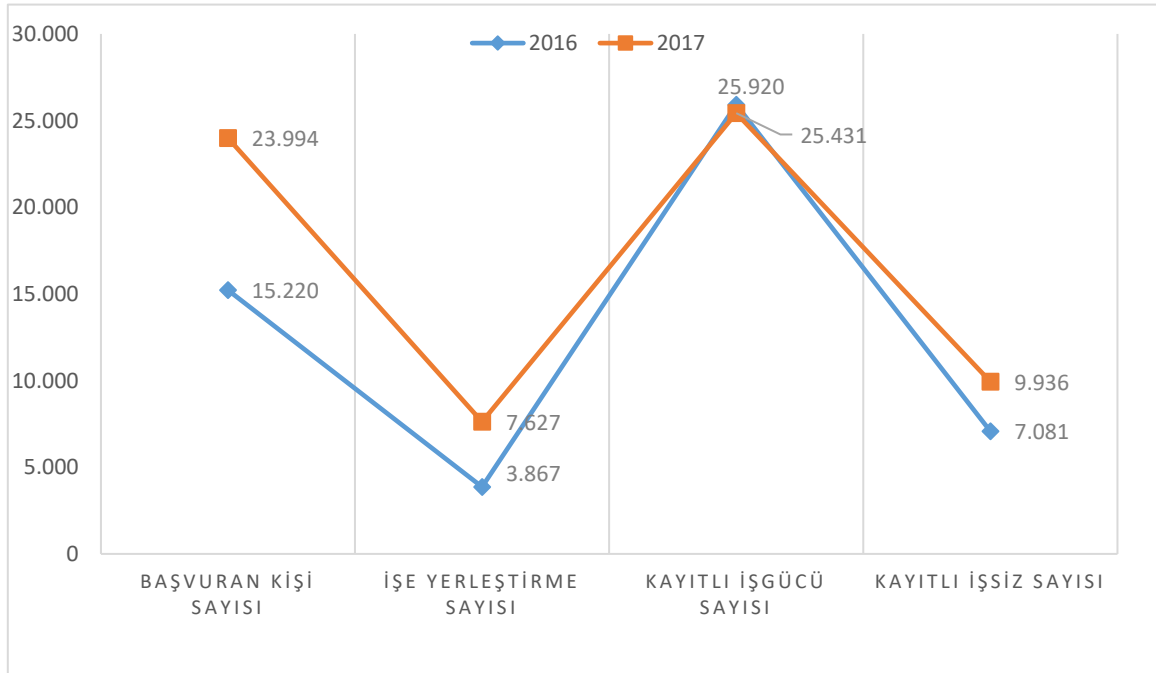
İş-Kur yeni istihdamlar oluşturmak için çeşitli meslek edindirme kursları yürütmektedir. Bazı kurum ve kuruluşlarla yapmış olduğu anlaşmalar doğrultusunda personel yetiştirmek için kursiyerlere

ve kurumlara çeşitli ayrıcalıklar tanır. Bu ayrıcalıklar; belli bir süre içerisinde yetiştirdikleri personellerin sigorta primini ve günlük olarak maaş ödemelerini karşılamaktadır. Meslek edindirme kursları ile belli bir mesleği olmayan kişilere belli bir ücret ödeyerek meslek sahibi yapmaktadır. İş başı eğitim programları ve meslek edindirme kursları ile işi, mesleği olmayanlara meslek sahibi edindirme amacı ile işsizlik sorununa çözüm getirmektedir.

Çalışma ve İş Kurumu Çorlu Hizmet Merkezi'nden alınan verilere göre 2016-2017 yıllarına ait iş başvurusu yapmış kişi sayısı, işe yerleştirilme sayısı, kayıtlı işgücü ve kayıtlı işsiz sayısı aşağıda bulunan tablodaki gibidir.

İş-Kur'a Ait Yıllara Göre Temel Göstergeler	2016			2017		
	Erkek	Kadın	Toplam	Erkek	Kadın	Toplam
Başvuran Kişi Sayısı	9.132	6.088	15.220	13.676	10.318	23.994
İşe Yerleştirme Sayısı	2.127	1.740	3.867	4.195	3.432	7.627
Kayıtlı İşgücü Sayısı	14.144	11.776	25.920	13.718	11.713	25.431
Kayıtlı İşsiz Sayısı	3.204	3.877	7.081	4.776	5.160	9.936

*Veriler Çalışma ve İş Kurumu Çorlu Hizmet Merkezi'nden alınmıştır.



Verilere bakıldığında İş-Kur' a başvuran kişi sayısı 2016 yılına göre 2017 yılında % 57.65' lik bir artış göstermiştir. İşe yerleştirilmede ise % 95.23 oranında bir artış görülmektedir. Verilerin grafiksel olarak gösterimi aşağıdaki gibidir. Gerçekleşen artışlar grafikte daha net görülmektedir.

7.2.SGK Verileri

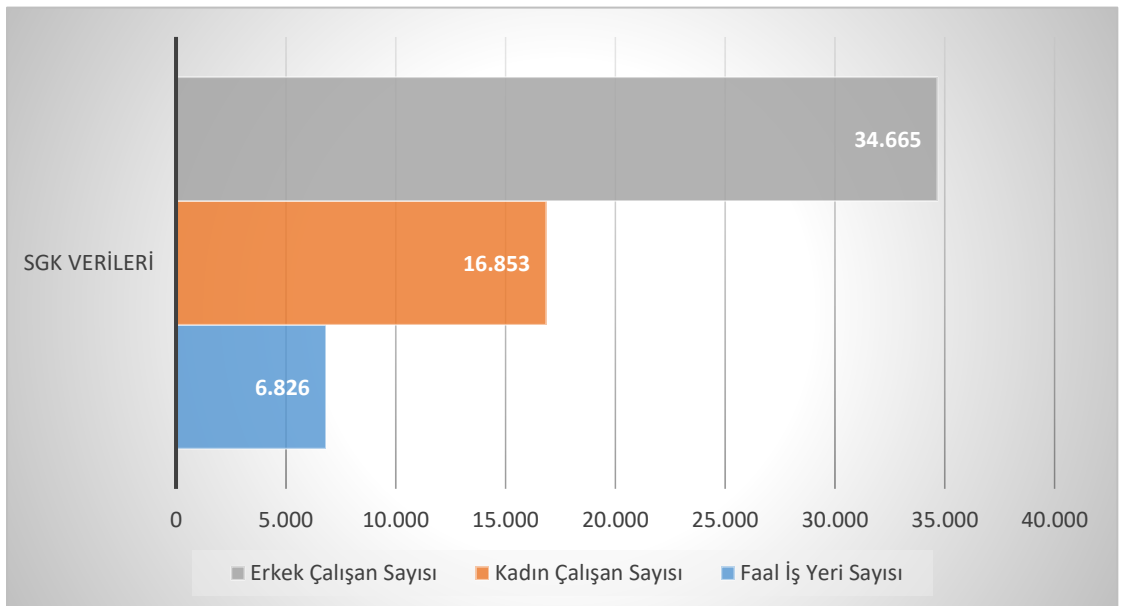
İnsanların hayat boyunca yaşam kalitesini etkileyen en önemli unsur sosyal güvence içinde olmaktır. Sosyal güvenlik, insanların gelirlerine bakılmaksızın toplum huzurunu ve refahını bozan sosyal tehlikelerin verdiği zararlardan “insan hakkı” ve esas itibariyle de “devlet görevi” olarak primli ya da primsiz sistemlerin kullanılması, kişilerin sosyal tehlikelerin zararlarından kurtarılma güvencesidir. Bu doğrultuda ülkemizde sosyal güvenlik hakkı, Anayasamızın 60.maddesindeki “Herkes sosyal güvenlik hakkına sahiptir. Devlet bu güvenliği sağlayacak gerekli tedbirleri alır ve teşkilatı kurar” hüküm ile açıkça ortaya konmuştur.

Bir mesleki veya sosyal risk yüzünden geliri veya kazancı kesintiye uğramış kimselerin başkalarının yardımına ihtiyaç kalmaksızın, geçinme ve yaşama ihtiyaçlarını karşılayan bir sistem olarak tanımlanan sosyal güvenlik kavramı; Uluslararası Çalışma Örgütü’ ne (ILO) göre ise “toplumun kendi üyelerine bir takım kamusal tedbirlerle, hastalık, hamilelik, iş kazası, işsizlik, yaşlılık ve ölümden kaynaklanan tamamen veya esaslı bir şekilde kazanç kaybının neden olacağı ekonomik ve sosyal zorluklara karşı sağladığı koruma, tıbbi bakım tedariki ve çocuklu ailelerin desteklenmesidir.” şeklinde tanımlanmaktadır.

Çorlu Sosyal Güvenlik Merkezi verilerine göre Çorlu ilçesinde sosyal güvenlik kapsamında kayıtlı iş yeri ve çalışan sayıları aşağıdaki gibidir.

Faal İşyeri Sayısı	Kadın Çalışan Sayısı	Erkek Çalışan Sayısı
6.826	16.853	34.665

*Veriler Çorlu Sosyal Güvenlik Merkezi'nden alınmıştır.

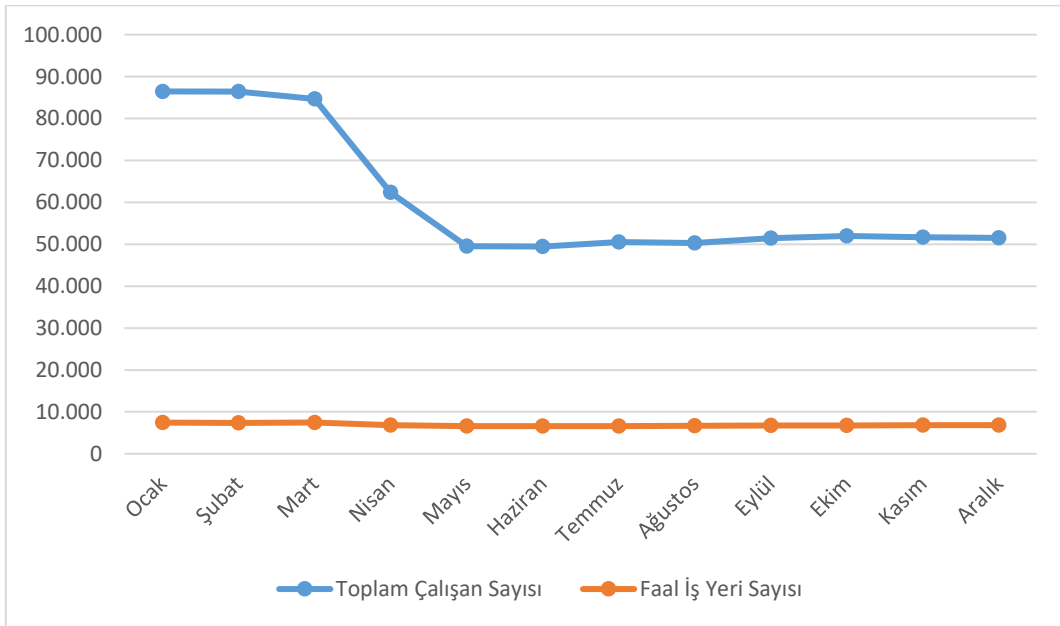


2017 yılına aylar bazında baktığımızda faal iş yeri sayısı, kadın çalışan ve erkek çalışan sayıları aşağıdaki tabloda gösterildiği gibidir. 2017 birinci ayında toplam çalışan sayısının yıl sonunda % 40.4 oranında azalma gösterdiği görülmektedir. 2017 birinci ayında faal işyeri sayısının yıl sonunda % 8.04 oranında azalma gösterdiği görülmektedir.

DÖNEM YIL / AY	FAAL İŞYERİ SAYISI	KADIN ÇALIŞAN SAYISI	ERKEK ÇALIŞAN SAYISI	TOPLAM ÇALIŞAN SAYISI
2017 / 01	7.423	26.952	59.502	86.454
2017 / 02	7.385	26.892	59.515	86.407
2017 / 03	7.458	26.591	58.089	84.680
2017 / 04	6.832	19.580	42.775	62.355
2017 / 05	6.614	15.598	33.927	49.525
2017 / 06	6.591	15.674	33.764	49.438
2017 / 07	6.621	15.721	34.780	50.501
2017 / 08	6.688	15.907	34.352	50.259
2017 / 09	6.724	16.653	34.814	51.467
2017 / 10	6.770	16.743	35.197	51.940
2017 / 11	6.797	16.719	34.931	51.650
2017 / 12	6.826	16.853	34.665	51.518

*Veriler Çorlu Sosyal Güvenlik Merkezi'nden alınmıştır.

2017 yılı Çorlu Sosyal Güvenlik Merkezi verilerine göre aylar bazında toplam çalışan sayısında ve faal iş yeri sayısında gerçekleşen değişimler aşağıdaki grafikte daha net görülmektedir. Faal iş yeri sayısında grafikten de görüldüğü gibi büyük değişimler gerçekleşmemiştir.



*Veriler Çorlu Sosyal Güvenlik Merkezi'nden alınmıştır.

8.KÜLTÜR, SANAT VE TURİZM

Çorlu ilçesinin tarih öncesi ve tarih çağlarına ait dönemleri incelendiğinde önemli bazı tarihi eserlerin bulunmasına rağmen kültür-tabiata ve tarih varlık ve eserlerinin pek fazla olmadığı görülmektedir. Çorlu Roma döneminde askeri yol üzerinde yer alan merkezlerden biridir. Bu özelliği Osmanlı'nın son dönemlerinde de devam etmiş ve sonrasında Cumhuriyet ile de kent-ordu arasındaki bağ kuvvetlenmiştir. Bugün Çorlu merkezde tarihi öneme sahip, tescilli askeri yapılar bulunmaktadır. Çorlu tarihin birçok döneminde İstanbul'dan Trakya'ya ve dolayısı ile Balkanlar ve Avrupa'ya giden askeri yolun üzerinde yer almıştır. Osmanlı Devleti'nin kuruluş döneminde Bizans Devleti ile çekişmelere sahne olan Trakya bölgesinde Çorlu Kalesi stratejik bir öneme sahip olmuştur.

İlçe D-100 İstanbul-Edirne Avrupa yolunun üzerinde olması ve yine İstanbul-Avrupa Tren yolunun hemen yanından geçmesi, Çorlu Sivil Havaalanının açılması kısacası transitler geçiş noktasında olması nedeniyle yerli ve yabancı turistlerin uğrak yeri sayılabilir. Ayrıca ilçede sanayinin son derece ileri bir noktada olması bu hareketliliği önemli derecede arttırmıştır.

Çorlu'da her yıl Ağustos ayının ikinci haftasında Çorlu Kültür ve Sanat Festivali (Toplu sünnet şöleni, Kent Fuarı ve Festivali), Eylül ayının 2. haftasında Trakya Tarım Fuarı düzenlenmektedir.

Mesire yerlerinden en önemlisi Çorlu Orman Korusu olup İstanbul-Edirne (D-100) karayolu üzerinde olup Çorlu ilçe merkezine 8 km uzaklıktadır.

8.1.Kütüphane

İlçemiz Halk Kütüphanesi Müdürlüğü, Çorlu' lu hanımların, subay ve astsubay eşlerinin çalışmaları ile 1970 yılında Sücaettin İlkokulu'nun bahçesinde bir barakada kurulmuştur.1976 yılına kadar Millî Eğitim Bakanlığı bünyesinde yer almış daha sonra Kültür Bakanlığı' na bağlanmıştır.1987 yılında şimdiki yerine taşınmıştır.

Müstakil bir yapısı olmayan kütüphane; mülkiyeti Özel İdare'ye ait olan beş katlı bir apartmanın giriş katındadır. İki salondan oluşmakta ve toplam 173 m² alana sahiptir. Kütüphanenin şehir merkezinde olması okuyucu sayısını olumlu yönde etkilemektedir.

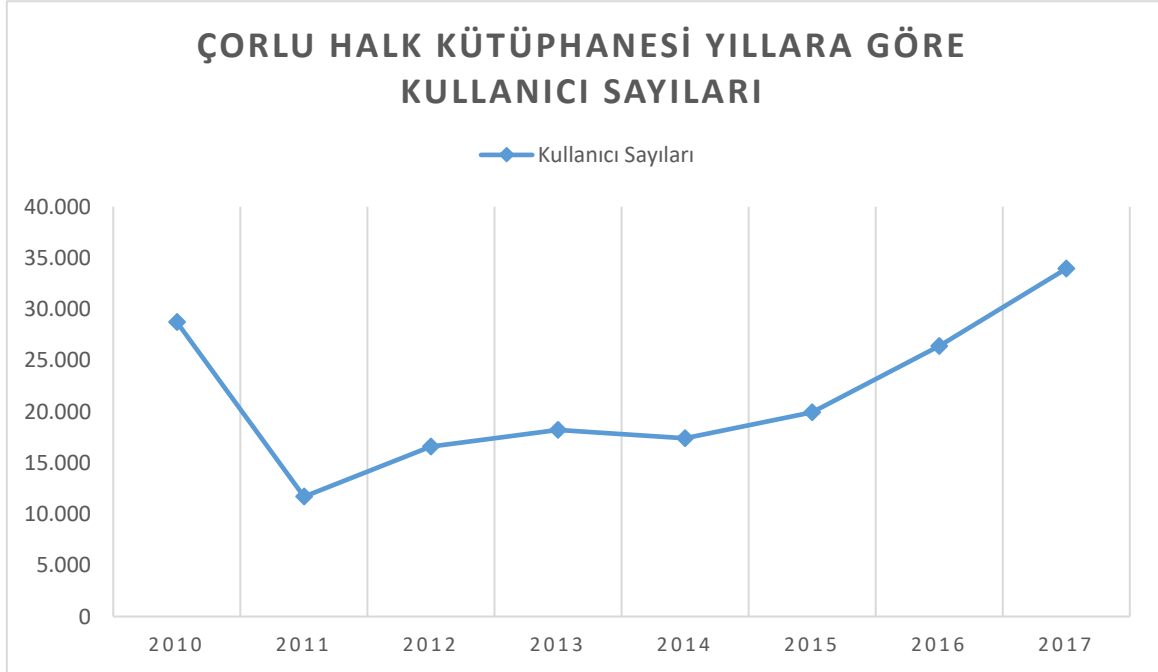
Ağırlıklı bulunan kitaplar edebiyat ve tarih konularındadır. Kütüphanede her yaş grubuna uygun kitaplar bulunmaktadır. Yıllara göre kütüphanede bulunan kitap sayısı ve kullanıcı sayısı bilgileri aşağıdaki tabloda yer almaktadır.



Yıllar İtibariyle Çorlu Halk Kütüphanesi Verileri		
YIL	KİTAP SAYISI	KULLANICI SAYISI
2010	17.527	28.738
2011	20.986	11.701
2012	22.218	16.581
2013	19.812	18.229
2014	24.889	17.412
2015	25.811	19.945
2016	28.729	26.388
2017	26.874	33.952

*Veriler Çorlu İlçe Halk Kütüphanesi Müdürlüğü'nden alınmıştır.

Son 7 yıla ait Halk Kütüphanesi'nde kullanıcı sayılarının değişimi aşağıdaki grafikte daha net görülmektedir. Son 3 yılda kullanıcı sayısında sürekli bir artış görülmektedir.



8.2. Tiyatro

Çorlu Belediyesi Kültür ve Sosyal İşler Müdürlüğü verilerine göre, Çorlu Belediye Başkanlığı'na ait 1 adet tiyatro salonu bulunmaktadır. Bu tiyatro salonunun koltuk kapasitesi 250' dir. Çorlu Belediyesi Kültür ve Sosyal İşler Müdürlüğü'nden alınan verilere göre aşağıda 2017 yılı tiyatro istatistikleri ve yıllar itibariyle sahnelenen oyun sayısı ve izleyici sayısı aşağıda görülmektedir.

2017 Yılı Tiyatro İstatistikleri	
Tiyatro Salon Sayısı	1
Tiyatro İzleyici Sayısı	9.500

Yıllar İtibariyle Sahnelenen Oyun Sayısı ve İzleyici Sayısı				
Yıl	Sahnelenen Çocuk Oyunu Sayısı	Sahnelenen Yetişkin Oyunu Sayısı	Toplam İzleyici Sayısı -Çocuk	Toplam İzleyici Sayısı -Yetişkin
2013	23	29	5.750	7.250
2014	30	28	7.500	7.000
2015	32	21	8.000	5.250
2016	14	24	3.500	6.000
2017	18	20	4.500	5.000

*Veriler Çorlu Belediyesi Kültür ve Sosyal İşler Müdürlüğü'nden alınmıştır.

8.3.Konaklama

Çorlu' da bulunan Turizm İşletmesi Belgeli konaklama tesislerine ait veriler aşağıdaki gibidir.

Tesis Adı	Tesis Sınıfı	Oda Sayısı	Kapasite
Burç Best Otel	★★	35	70
Divan Çorlu Otel	★★★★	120	233
Endglory Hotel	★★★★	30	45
Hilton Garden Inn Çorlu	★★★★★	130	260
Otel Sefa (2)	★★★★	33	51
Sefa Otel	★★★★	70	136
Grand Park Hotel Çorlu	★★★★	48	96
The Silverside Otel	★★★★★★	211	432

*Veriler İl Kültür ve Turizm Müdürlüğü'nden alınmıştır.

İlçede toplam 8 adet Turizm İşletmesi Belgeli konaklama tesisi bulunmaktadır. Bu konaklama tesislerinin bir tanesi beş yıldızlı, iki tanesi dört yıldızlı, dört tanesi üç yıldızlı, bir tanesi de iki yıldızlıdır.

9.SAĞLIK

9.1.Sağlık Kurumları Verileri

İlçede mevcut sağlık kurumlarına ait bilgiler aşağıdaki tabloda görülmektedir.

KURUM ADI	SAYI	UZMAN TABİP	TABİP	DİŞ TABİBİ	HEMŞİRE	EBE	ATT/ SÜRÜCÜ	YATAK SAYISI	ODA SAYISI
DEVLET HASTANESİ	1	113	14	1	303	55		500	110
AĞIZ VE DİŞ SAĞLIĞI MERKEZİ	1			48					34
ÇORLU İLÇE SAĞLIK MÜDÜRLÜĞÜ	1	1	5	3	3	9			
ACİL SAĞLIK İSTASYONU	6		3				7 / 2		
AİLE SAĞLIĞI MERKEZİ	15	2	58		15	44			
VEREM SAVAŞ DISPANSERİ	1		1			2			
ANA ÇOCUK SAĞLIĞI MERKEZİ	1					1			
ÇORLU KANSER ERKEN TEŞHİS VE TARAMA MERKEZİ BİRİMİ	1				1	2			
ÇORLU DEVLET HASTANESİ DİYALİZ MERKEZİ	1	1			5			15	9
HALK SAĞLIĞI LABORATUVARI	1								
ÖZEL REYAP HASTANESİ	1	46	4		70	3		157	35
ÖZEL VEGA HOSPİTAL HASTANESİ	1	24	5		20	1		75	20
ÖZE ÇORLU VATAN HASTANESİ	1	28	6	1	55	9		116	19
ÖZEL OPTİMED TIP MERKEZİ	1	17	1		5				16
ÖZEL DÜNYA GÖZ TIP MERKEZİ	1	5			7				12
ÖZEL İFA LİFE DİYALİZ MERKEZİ	1	2			3			22+1	6
AĞIZ VE DİŞ SAĞLIĞI POLİKLİNİĞİ + MUAYENEHANE	7 + 43			28 + 43					

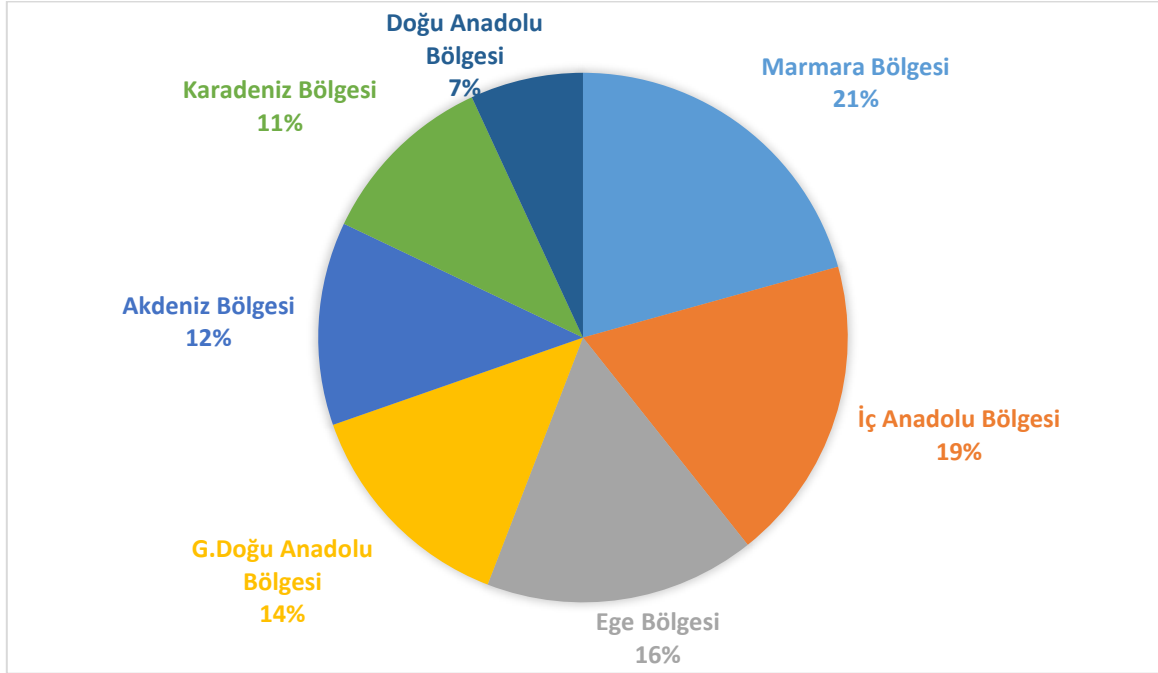
*Veriler İl Sağlık Müdürlüğü' nden alınmıştır.

10.TARIM ve HAYVANCILIK

İnsanların toprağı işleyerek ekme ve dikme yoluyla ondan ürün elde etmesi faaliyetine tarım denir. Türkiye denilince akla ilk gelen şeylerden birisi de tarım ülkesi olmasıdır. Türkiye, tarım ve hayvancılık bakımından bölge ülkeleri arasında önemli bir yere sahiptir. Tarım üretimi yıllar bazında giderek artmaktadır. Ülke, gerek coğrafi ve gerekse iklim şartları yönünden tarım ürünleri üretmeye çok elverişli olduğu için, tarımsal üretimde ve özellikle gıda maddeleri üretiminde dünya üzerinde kendi kendine yeterli az sayıda ülkeden biridir.

Topraklarımızdan faydalanma oranı daha çok iklim ve yer şekilleri özelliklerine bağlıdır. Ülkemizde yüksek dağlık kesimler geniş alan kaplar. Dik yamaçlar çoktur. Buralarda topraktan faydalanma çok kısıtlıdır. Buna göre ülkemiz arazisinin % 36 'sı ekili-dikili alan, % 32'si çayır ve otlak, % 26 'sı orman ve % 6'sı diğer alanlar (yerleşim birimleri, tarıma elverişsiz çıplak kayalıklar gibi) dir. Tarımdaki makinalaşmanın etkisiyle çayır ve otlakların alanı daralırken, tarım alanlarımız genişlemektedir.

Bölge yüzölçümüne göre ekili-dikili alanların yüzdeler oranları aşağıdaki gibidir. En çok ekili-dikili alan Marmara Bölgesi' nde bulunurken, en az ekili-dikili alan ise Doğu Anadolu Bölgesi' nde bulunmaktadır.



Ülkemizin toplam nüfusunun yaklaşık %20'si kırsal kesimlerde yaşamaktadır. Kırsal kesimlerde tarım ve hayvancılık faaliyetleri en önemli ekonomik etkinliktir. Ancak tarım ve hayvancılık, dolaylı olarak kent nüfusunun çalışma alanlarını ve tarıma dayalı sanayi faaliyetlerini de etkiler.

İnsanlığın yaşamını sürdürebilmesi için gerekli olan gıdanın kaynağı tarımdır. Bunun yanında zenginlik üretebilmesi, ülkelerin sanayileşmesinde önemli rol oynaması, sosyal ve ekonomik refahın temelinde yer alması tarımdaki gelişmeyi çok önemli hale getirmektedir. Tarımsal üretim; günümüzde hammadde olarak sanayide kullanılan girdi haline gelmiş, gıda sanayii, paketleme, depolama, pazarlama vb. gibi alt tanımlarıyla tarımın temel belirleyicisi konumuna erişmiştir. Tarım; gıdanın dışında ilaç, enerji, tekstil gibi daha pek çok sektörün de girdilerini sağlamaktadır.

Tarım, bir başına varlığıyla değer ifadesi olmayı aşmış, işlenerek katma değeri yükseltile ve uluslararası ticarete stratejik değeri olan bir unsur haline gelmiştir. Dolayısıyla doğayı koruyarak ekonomik ve herkesin ulaşabildiği ürünleri sağlamak ve sürdürülebilirlik için coğrafik özelliklerden kaynaklanan biyolojik çeşitlik gibi ülke zenginliklerinin korunması ve geliştirilmesi zorunludur.

Türkiye’de özellikle 1950’li yıllardan sonra tarımda modernleşme süreci başladı. Kaliteli gübre kullanımı arttı, ilaçlama ve makineleşme yaygınlaştı. Tarımda yaşanan modernleşme süreci hayvancılığı da olumlu yönde etkilemiştir. Otlakların ve hayvan soylarının ıslahı, hayvan hastalıklarına karşı geliştirilen aşı ve ilaçlar, yem kalitesinin artması ile besicilik ve ahır hayvancılığının yaygınlaşması, hayvansal ürünlerden elde edilen verimin artmasını sağlamıştır. Hâlâ gelişmiş ülkelere göre istenilen düzeyde olmasa da Türkiye’de tarımsal ve hayvansal üretim ile verim yıldan yıla artmaktadır.

İlçede tarla arazisinde en yaygın ekilişi yapılan bitkisel ürünler buğday, ayçiçeği, arpa ve karpuzdur. Bölgede yaygın olarak ekilen buğday çeşitleri Pehlivan, Miryana, ve Flamura-85 tir. Ayçiçeği üretiminde ise çeşitli firmalara ait hibrit ayçiçeği tohumlukları kullanılarak yağlık ayçiçeği ile hayvancılığa paralel olarak 4.500 dekarlık alanda üretilmektedir. Sebze üretimi daha çok aile işletmeciliği şeklinde olup aile tüketimini karşılamaya yönelik yapılmaktadır. İlçe Tarım Müdürlüğü’nce üretimin yükseltilebilmesi için etkin bir yayım ve eğitim faaliyeti yürütülmektedir. Tohum tedarik edilerek çiftçilerin bu tohumlukları benimsemesi ve ekmesi sağlanmaktadır. İlçede tarımı yapılan diğer önemli ürünler ise yonca, macar fiği, hibrit mısır, hayvan pancarı, sorgun sudan otu, soya ve sebzelerdir. Bitkisel üretimde tohum en önemli üretim girdisidir.

Tarımsal üretimin önemli bir kolunu oluşturan hayvancılık ise ilçe çiftçilerinin ikinci önemli bir gelir kaynağını oluşturmaktadır. Büyükbaş hayvan varlığının % 79 u kültür melezi, % 21 i kültür ırkı hayvanlardan oluşmaktadır. İlçede yerli sığır kalmamıştır. Koyun mevcudunun % 98.7 si kıvırcık cinsi yerli ,% 1.3 ünü merinos cinsi teşkil etmektedir. Artan nüfus ile birlikte eğitim seviyesinin yükselmesi sonucu hayvansal ürünlere olan talep gün geçtikçe artmaktadır. Talebi karşılamak için hayvanlardan alınan verimi arttırmak gerekmektedir.

Ülkeler hayvan hastalıklarının yayılmasının önlenmesi için hayvan hareketlerinin kontrolüne ve biyogüvenlik önlemlerine büyük önem vermektedirler. Tek bir ülkenin bile bir hastalığı kontrol altına alamaması, komşu ve uzak ülkeler açısından risk oluşturmaktadır. Bu nedenle hayvan sağlığının korunması ve hayvancılığın sürdürülebilmesi için hayvan hastalıklarıyla küresel ölçekte mücadele yapılması gerekmektedir.

10.1.Tarım Verileri

Çorlu' da tarım nüfusun en önemli geçim kaynaklarından biridir. İlçe ekonomisi sanayiye ve tarıma dayalıdır.

Ürünler	Çorlu
İlçe Meyve Alanı (Dekar)	3.533
İlçe Sebze Alanı (Dekar)	1.034
İlçe Tarla Alanı (Dekar)	295.067
Toplam (Dekar)	299.634
Taban Alan (Dekar)	299.132
2.Ekilişler (Dekar)	502

*Veriler İl Gıda, Tarım ve Hayvancılık Müdürlüğü' nden alınmıştır.

Ürünler	Çorlu
Üretim Miktarı ve Yüksek Tünel Hıyar Sofralık - Ton	180
Üretim Miktarı ve Yüksek Tünel Marul Kıvırcık - Ton	72
Ekilen Alan ve Yüksek Tünel Marul Kıvırcık - Dekar	24
Ekilen Alan ve Yüksek Tünel Hıyar Sofralık - Dekar	12
Ekilen Alan (Dış Mekan Süs Bitkileri) - Metrekare	10.000
Üretim Miktarı (Dış Mekan Süs Bitkileri) - Adet Sayısı	16.000

*Veriler İl Gıda, Tarım ve Hayvancılık Müdürlüğü' nden alınmıştır.

Ürünler	Çorlu
İlçe Sebze Alanı	1.034
İlçe Sebze Alanı İl Yüzdesi %	2,36
Bal Kabağı - Dekar	6
Bal Kabağı - Ton	21
Biber Sivri - Dekar	5
Biber Sivri - Ton	5
Domates Sofralık - Dekar	46
Domates Sofralık - Ton	163
Hıyar Sofralık - Dekar	23
Hıyar Sofralık - Ton	205
Ispanak - Dekar	1
Ispanak - Ton	1
Karnabahar - Dekar	4
Karnabahar - Ton	5
Karpuz - Dekar	200
Karpuz - Ton	640
Kavun - Dekar	500
Kavun - Ton	1.150
Kereviz Kök - Dekar	3
Kereviz Kök - Ton	11
Lahana Beyaz - Dekar	34
Lahana Beyaz - Ton	78
Lahana Kırmızı - Dekar	5
Lahana Kırmızı - Ton	6
Marul Kıvırcık - Dekar	31
Marul Kıvırcık - Ton	88
Pırasa - Dekar	6
Pırasa - Ton	12
Soğan Kuru - Dekar	100
Soğan Kuru - Ton	219
Soğan Taze - Dekar	70
Soğan Taze - Ton	91

*Veriler İl Gıda, Tarım ve Hayvancılık Müdürlüğü' nden alınmıştır.

Ürünler	Çorlu
İlçe Meyve Alanı	3.533
İlçe Meyve Alanı İl Yüzdesi %	3,24
Armut - Dekar	411
Armut - Ton	389
Badem - Dekar	1
Badem - Ton	1
Ceviz - Dekar	2.396
Ceviz - Ton	1.153
Diğer Elmalar - Dekar	651
Diğer Elmalar - Ton	2.770
Erik - Dekar	23
Erik - Ton	16
Kiraz - Dekar	10
Kiraz - Ton	0
Şaraplık Üzümler - Dekar	33
Şaraplık Üzümler - Ton	35
Şeftali - Dekar	8
Şeftali - Ton	3

*Veriler İl Gıda, Tarım ve Hayvancılık Müdürlüğü' nden alınmıştır.

Ürünler	Çorlu
İlçe Tarla Alanı	295.067
İlçe Tarla Alanı İl Yüzdesi %	7,67
Arpa Diğer-Dekar	19.360
Arpa Diğer-Ton	10.350
Ayçiçeği Tohumu Yağlık-Dekar	117.000
Ayçiçeği Tohumu Yağlık-Ton	27.415
Bezelye Yemlik-Dekar	2.000
Bezelye Yemlik-Ton	4.400
Buğday,Durum Buğdayı Hariç-Dekar	140.000
Buğday,Durum Buğdayı Hariç-Ton	61.998
Fiğ Macar Yeşil Ot-Dekar	800
Fiğ Macar Yeşil Ot-Ton	2.400
Kanola veya KolzaTohumu-Dekar	13.000
Kanola veya KolzaTohumu-Ton	4.785
Mısır Silaj-Dekar	900
Mısır Silaj-Ton	2.780
Şeker Pancarı-Dekar	224
Şeker Pancarı-Ton	1.300
Yonca Yeşilot-Dekar	1.200
Yonca Yeşilot-Ton	6.000
Yulaf-Dekar	583
Yulaf-Ton	214

*Veriler İl Gıda, Tarım ve Hayvancılık Müdürlüğü' nden alınmıştır.

Çorlu' da bulunan tarım aletlerinin 2017 verilerine göre miktarları aşağıdaki gibidir.

GRUP ADI	ÜRÜN ADI	ADET
Biçerdöver Sayısı	1150401. (Biçerdöver (0-5 Yaş))	13
	1150402. (Biçerdöver (6-10 Yaş))	6
	1150403. (Biçerdöver (11-20 Yaş))	27
	1150404. (Biçerdöver (21 Yaş Ve Üzeri))	3

*Veriler TÜİK' den alınmıştır.

GRUP ADI	ÜRÜN ADI	ADET
Traktör Sayısı	1150303. (Traktör - Tek Akslı (5 Bg'Den Fazla))	2
	1150307. (Traktör - İki Akslı (35-50 Bg))	10
	1150308. (Traktör - İki Akslı (51-70 Bg))	254
	1150309. (Traktör - İki Akslı (70 Bg'Den Fazla))	544

*Veriler TÜİK' den alınmıştır.

GRUP ADI	ÜRÜN ADI	ADET
Diğer Alet Ve Makinalar	1150103. (Kulaklı Traktör Pulluğu)	1262
	1150105. (Ark Açma Pulluğu)	17
	1150106. (Diskli Traktör Pulluğu)	22
	1150107. (Diskli Anız Pulluğu (Vanvey))	30
	1150108. (Kulaklı Anız Pulluğu)	150
	1150109. (Toprak Frezesi (Rotovator))	11
	1150110. (Kültivatör)	1126
	1150111. (Merdane)	125
	1150112. (Diskli Tırmık (Diskarolar))	704
	1150113. (Dişli Tırmık)	779
	1150114. (Kombikürüm (Karma Tırmık))	697
	1150115. (Ot Tırmağı)	54
	1150119. (Traktörle Çekilen Hububat Ekim Makinesi)	123
	1150120. (Kombine Hububat Ekim Makinesi)	758
	1150124. (Çiftlik Gübresi Dağıtma Makinesi)	23
	1150125. (Kimyevi Gübre Dağıtma Makinesi)	773
	1150127. (Biçer Bağlar Makinesi)	5
	1150128. (Balya Makinesi)	40
	1150139. (Traktörle Çekilen Çayır Biçme Makinesi)	95
	1150140. (Ot Silaj Makinesi)	2
	1150141. (Mısır Silaj Makinesi)	12
	1150147. (Mısır Hasat Makinesi)	1
	1150148. (Selektör (Sabit Veya Seyyar))	7
	1150149. (Yem Hazırlama Makinesi)	25
	1150150. (Sap Parçalama Makinesi)	368
	1150153. (Sırt Pülverizatörü)	124
	1150155. (Kuyruk Milinden Hareketli Pülverizatör)	701
	1150156. (Motorlu Pülverizatör)	68
	1150158. (Atomizör)	5
	1150159. (Santrifüj Pompa)	10
	1150160. (Elektropomp)	12
	1150161. (Motopomp (Termik))	78

1150162. (Derin Kuyu Pompa)	20
1150163. (Yağmurlama Tesisi)	27
1150165. (Kuluçka Makinesi)	2
1150167. (Süt Sağıım Tesisi)	3
1150168. (Süt Sağıım Makinesi (Seyyar))	226
1150169. (Römork (Tarım Arabası))	1130
1150170. (Su Tankeri (Tarımda Kullanılan))	140
1150182. (Dip Kazan (Subsoiler))	303
1150183. (Rototiller)	17
1150185. (Toprak Tesviye Makinesi)	2
1150187. (Toprak Burgusu)	6
1150188. (Hayvanla Ve Traktörle Çekilen Ara Çapa Makinesi)	537
1150189. (Pnömatik Ekim Makinesi)	451
1150191. (Anıza Ekim Makinesi)	5
1150192. (Fide Dikim Makinesi)	1
1150196. (Motorlu Tırpan)	104
1150200. (Yem Dağıtıcı Römork)	3
1150201. (Damla Sulama Tesisi)	20
1150203. (Kepçe (Tarımda Kullanılan))	161

*Veriler TÜİK' den alınmıştır.

10.2.Hayvancılık Verileri

Çorlu' da gerçekleştirilen hayvancılığa ait 2017 verileri aşağıdaki tablolarda görülmektedir.

Hayvan Adı	Yetişkin	Genç-Yavru	Toplam	Sağılan Hayvan Sayısı (baş)	Süt (Ton)
Sığır (Kültür)	3.333	584	3.917	1.471	5.784
Sığır(Melez)	353	191	544	43	117
Sığır(Yerli)	12	0	12	7	9
Manda	7	1	8	4	3
Toplam	3.705	776	4.481	1.525	5.913

*Veriler İl Gıda, Tarım ve Hayvancılık Müdürlüğü' nden alınmıştır.

Hayvan Adı	Yetişkin	Genç-Yavru	Toplam	Sağılan Hayvan	Süt (Ton)
Koyun(Merinos)	25	97	122	0	0
Koyun (Yerli)	11.192	600	11.792	5.600	465
Keçi(Kıl)	433	55	488	188	18
Toplam	11.650	752	12.402	5.788	483

*Veriler İl Gıda, Tarım ve Hayvancılık Müdürlüğü' nden alınmıştır.

Cins	Yetişkin (baş)	Genç-Yavru (baş)	Toplam
At	21	17	38
Eşek	9	0	9

*Veriler İl Gıda, Tarım ve Hayvancılık Müdürlüğü' nden alınmıştır.

Arıcılık Yapan İşletme	Yeni Kovan	Eski Kovan	Toplam Kovan	Bal Üretimi (ton)
28	2.383	0	2.383	28,6

*Veriler İl Gıda, Tarım ve Hayvancılık Müdürlüğü' nden alınmıştır.

Yumurta Tavuğu	Hindi	Ördek	Kaz	Toplam
94.750	180	320	385	95.635

*Veriler İl Gıda, Tarım ve Hayvancılık Müdürlüğü' nden alınmıştır.

11. ULAŞIM

Trakya'nın en önemli sanayi kuruluşlarının yer aldığı, çalışan nüfusun büyük oranlara ulaştığı Çorlu ilçesi hızlı bir kentsel gelişim göstermektedir. Kentin ve ekonomisinin hızlı gelişimi kentteki hareketlilik oranlarını artırmakta, gelişen tarım ve sanayi sonucunda yolculuk talebi ve taşıt sahipliği hızla artmaktadır. Özellikle kent merkezinde ve ana koridorlarda önemli sıkışıklıklar oluşmaktadır. Çorlu'nun, sadece kendi yerleşim merkezi içinde değil, çevresindeki sanayi kuruluşları ve yerleşim alanları ile de yakın günlük ilişkileri bulunduğundan, kent üzerindeki yolculuk talepleri daha da yükselmektedir. Kentin İstanbul ve Anadolu ile Trakya ve Avrupa arasındaki konumu sebebiyle, kent ulaşım sistemi üzerinde transit trafiğin, özellikle bölgesel yolcu ve yük taşımalarının da ek bir baskısı bulunmaktadır.

Çorlu'da her geçen gün artan özel araç sahipliği pek çok ulaşım sorununa sebep olmaktadır. Oluşan erişim problemlerinin yanı sıra ortalama olarak bir aracın 20 saatten fazla bir süreyi park halinde geçirdiği göz önünde bulundurulursa, otopark sorununun ulaştığı nokta daha net anlaşılabilir. Otopark sorunları, ulaşım sorunlarından ayrı bir çatı altında incelenmemelidir. Çünkü otopark problemleri ve yanlış park etmeler trafik akımını ve trafik kapasitesini etkileyerek ulaşım sorunlarını arttırmaktadır. Çorlu ilçesinin bir sanayi kenti olması ve yüksek nüfus oranı nedeniyle, ulaşım problemlerine dayalı otopark sorunları sıklıkla yaşanmaktadır.

İlçenin yüzölçümü 949 km² olup Kuzeyden Kırklareli, Saray ve Çerkezköy ilçeleri, doğudan İstanbul (Silivri ilçesi), batıdan Tekirdağ ili ve Muratlı ilçesi, güneyden Marmara Ereğlisi ilçesi ve Marmara Denizi ile çevrilidir. Konumu itibarıyla D-100 (eski E-5) Edirne-İstanbul Karayolu üzerine kurulmuş olan ilçe karayolu ile bağlı bulunduğu Tekirdağ iline 39 km, İstanbul'a 100 km mesafededir. Ayrıca içerisinden TEM otoyolu ile demiryolunun geçmesi ve Atatürk Havalimanı'nın Rusya Federasyonu ile Türki Cumhuriyetlerden gerçekleşen uçuşlar nedeniyle yaşadığı yoğunluğu hafifletmek üzere 16.03.1995 tarihinde inşasına başlanılan (Sivil) Çorlu Uluslararası Havaalanı 08.08.1998 tarihinde ulaşımına açılarak hizmete girmesiyle ilçeye büyük hareketlilik kazandırmıştır. Havaalanı ilçe merkezine 10 km. uzaklıktadır. 360.000 m² alan üzerinde 10.434 m² kapalı alanı, 11 adet uçak park sahası, 600.000 yolcu/yıl, 10.000 uçak/yıl kapasitesi bulunmaktadır. Ağırlıklı olarak Rusya, Kazakistan, Ukrayna, Moldova, Özbekistan, Letonya, Estonya, Tacikistan, Dağıstan ve diğer Kafkas Bölgeleri ile Mısır pazarlarına hitap edilmektedir. Bavul ticareti olarak tabir edilen ve birkaç günlüğüne ülkemize alışverişe gelen yolcular İstanbul/Laleli piyasası ile çalışmakta ve genellikle deri ve tekstil ürünleri alışverişini yapmaktadırlar.

2015-2017 yıllarına ait havaalanı yolcu bilgileri aşağıdaki gibidir.

Havaalanı Yolcu Bilgileri	2015		2016		2017	
	İç Hat	Dış Hat	İç Hat	Dış Hat	İç Hat	Dış Hat
Gelen Yolcu Sayısı	49.497	29.948	47.800	3.056	52.749	733
Giden Yolcu Sayısı	48.831	23.785	46.947	488	51.617	751

*Veriler Tekirdağ Çorlu Havalimanı Müdürlüğü'nden alınmıştır.

Devlet Hava Meydanları İşletmeleri (DHMI) Çorlu Havaalanı verilerinden derlenen bilgilere göre, 2017 yılında 104.366 iç hat, 1.484 de dış hat yolcusu Çorlu Havaalanı'nı kullandı. Özellikle Asya ve Arap Yarımadası'na sefer yapan birçok yolcu uçağının Çorlu Havaalanı'ndan kalkış yapması sebebiyle 2015 yılı dış hat yolcu sayısı anlamında rekor seviyeye ulaşmıştır. 2016 yılında ise 94.747 iç hat, 3.544 dış hat yolcusu Çorlu Havaalanı'nı kullanmıştır. Bakıldığında 2017 iç hat yolcu sayısı 2016 yılına göre % 10,15 oranında artmıştır. 2017 yılı dış hat yolcu miktarında 2016 yılına göre dış hat gelen yolcu sayısında azalma, dış hat giden yolcu sayısında artış olduğu görülmektedir.

Arazinin düz olması, kara ve demiryolu ulaşımına büyük kolaylık sağlamaktadır. İlkçağlardan beri yoğun bir biçimde kullanılan İstanbul-Edirne Yolu bugünkü adıyla D-100 Karayolu hala işlek bir şekilde kullanılmaktadır. 1993 yılında tamamlanan ve 1994 yılında Çerkezköy yolu üzerinde bağlantısı sağlanan TEM Otoyolunun hizmete girmesiyle İstanbul-Çorlu arasındaki mesafe oldukça kısalmıştır.

Bütün Trakya' yı kat ederek İstanbul'u Avrupa' ya bağlayan İstanbul-Edirne demiryolunun Çorlu sınırları içerisindeki uzunluğu 20 km dir. Demiryolu ile ilçe İstanbul'a 153 km, Edirne'ye 145 km, Kapıkule'ye Bulgar sınırına 165 km, Uzunköprü'ye Yunanistan sınırına 119 km mesafededir.

Demiryolu elektrifikasyon ve sinyalizasyon sistemleri yapılmış ve 1995 yılında hizmete açılmıştır. Yıllık yük taşıma miktarı 95.000 ton, yıllık yolcu taşıma miktarı ise 75.000 adet giden yolcu, 70.000 adet gelen yolcu olmak üzere toplam 145.000 yolcudur. Yolcu trenleri Romanya (Bükreş), Kapıkule, Yunanistan (Pityon) dan İstanbul yönüne, İstanbul'dan Yunanistan (Pityon), Kapıkule, Romanya (Bükreş) yönüne sefer yapmaktadır.

Ancak İstanbul'daki Marmaray ve banliyö hatları düzenlemeleri sebebiyle iptal edilen İstanbul - Avrupa ve Trakya Bölgesel Tren seferleri yakın zamanda tekrar seferlerine başlamıştır. Şu an için İstanbul yönünde Halkalı son duraktır.

Ayrıca dış mahalleler ilçeye asfalt yollarla bağlıdır. Mahallelerin yol, su, elektrik, telefon, kanalizasyon sorunlarının çoğu halledilmiş olup telefonsuz mahalle bulunmamaktadır. Genellikle planlı ve düzenli bir yerleşime sahip olan mahalleler mezra ve oba bağlılık durumu yoktur.

12.EKONOMİK DURUM

12.1.Çorlu Ticaret Ve Sanayi Odası Verileri

İlçe Ekonomisi sanayiye ve tarıma dayalıdır. Hayvancılık eskiye nazaran önemini kaybetmiştir. Çorlu ve çevresi ülkemizde sanayileşmenin en hızlı geliştiği bölgelerin başında gelmektedir. Trakya bölgesinde sanayi gelişimi yoğunluğunda 1.sırada yer alan Çorlu' da sanayi kuruluşları; tekstil ve deri sektörü ağırlıklı olarak yer almaktadır. Çorlu Ticaret ve Sanayi Odasına 2017 yılı sonu itibariyle kayıtlı üye sayısı 7457 olup; 881 adedi sanayi kuruluşudur.

2016-2017 Yılı Kayıt Olan Üye Sayısı		
Şirket Türü	2016	2017
Şahıs	472	472
Anonim Şirket	129	109
Limited Şirket	397	378
Kollektif Şirket	-	-
Kooperatif	3	4
Dernek	-	-
Toplam	1.001	963

2016-2017 Yılı Kaydı Kapanan Üye Sayısı		
Şirket Türü	2016	2017
Şahıs	229	225
Anonim Şirket	60	54
Limited Şirket	144	119
Kollektif Şirket	1	5
Kooperatif	1	5
Dernek	1	1
Toplam	436	409

*Veriler Çorlu Ticaret ve Sanayi Odası'ndan alınmıştır.

Yukarıdaki tablodan da görüldüğü gibi 2017 yılında Çorlu Ticaret ve Sanayi Odasına kayıt yaptıran sayısı üye sayısı 963' tür. Kaydı kapanan üye sayısı ise 409' dur. Kapanan üye sayısında 2016 yılına (436) göre % 6.19 azalma olmuştur.

31 Aralık 2017 tarihi itibarıyla Çorlu Ticaret ve Sanayi Odası genel verileri aşağıdaki gibidir.

2017 Yıl Sonu Çorlu TSO Verileri	
Toplam Üye Sayısı	7.457
Toplam Sanayi Kuruluşu Sayısı	881
Kayıt Olan Fabrika Sayısı	52
Kayıt Kapanan Fabrika Sayısı	20

*Veriler Çorlu Ticaret ve Sanayi Odası'ndan alınmıştır.

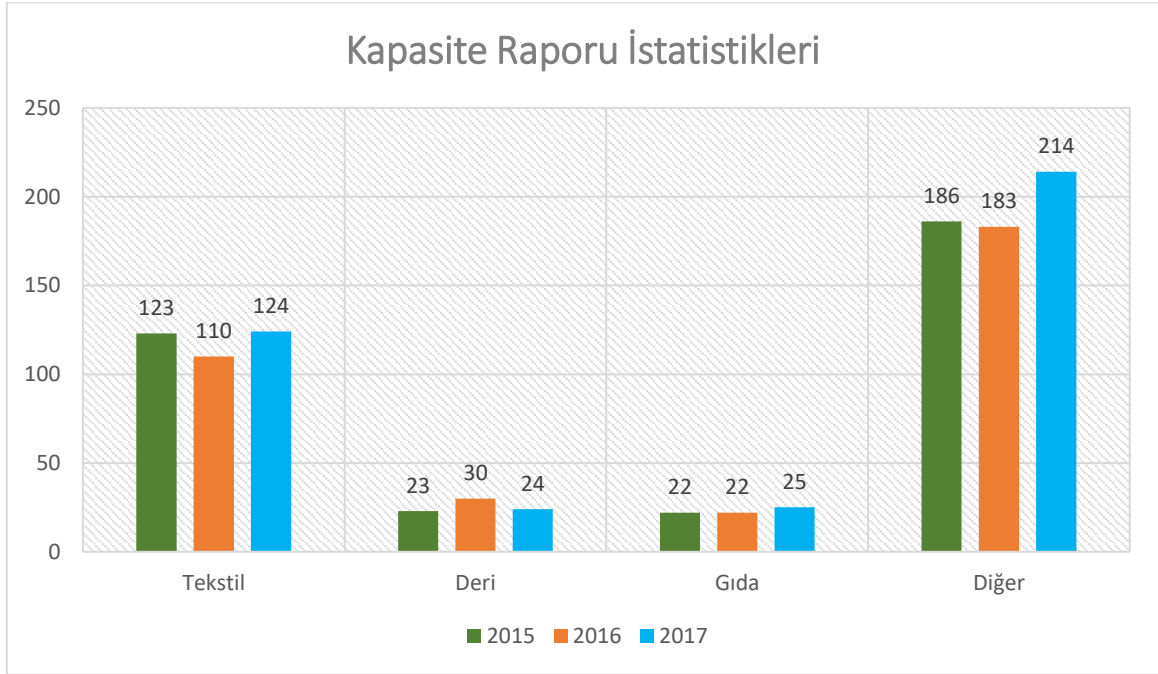
Kapasite Raporu; imalat, ticaret, inşaat ve hizmet alanlarında faaliyet gösteren esnaf, kobi ve büyük ölçekli sanayi işletmelerine ait bilgilerle düzenlenir. Makine, tesisat, işçi sayısı, yıllık üretim kapasitesi, kapasite hesabı, yıllık tüketim kapasitesi gibi bilgileri gösteren ve TOBB onayından itibaren iki yıl geçerliliği olan resmi bir belgedir. Ticaret ve Sanayi Odası veya Sanayi Odaları'na kaydolarak sanayi kuruluşu niteliği kazanan özel veya tüzel kişiliklerin kimlik kartı niteliğinde olan ve bu kuruluşların irtibat bilgilerini, üretim konularını ve yıllık üretim kapasitelerini, teknolojilerini, makine parklarını, kullandıkları hammaddeleri, sermaye ve istihdam bilgileri ile benzeri konuları içeren

kapasite raporlarını, kuruluşların bağlı oldukları Ticaret ve Sanayi Odası veya Sanayi Odaları düzenlemektedir.

İmalat sanayi, ihracat, ithalat, gümrük, teşvik mevzuatı gibi birçok bürokratik işlemde, sanayi kuruluşu ile ilgili bilgilerin kapasite raporlarından elde edilmesi tercih edilmekte ve her geçen gün kapasite raporlarının önemi artmaktadır.

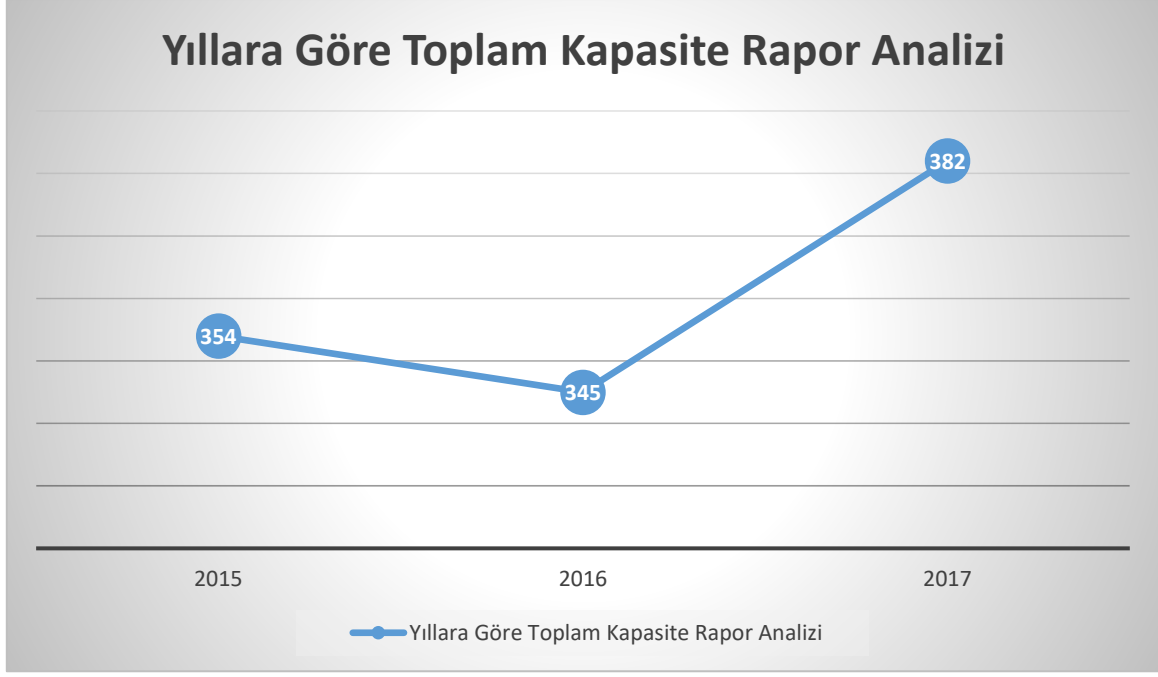
Odalarca görevlendirilen ekspertiz heyeti aracılığıyla firma işyerinde yapılan inceleme ve belgelerin değerlendirilmesi sonucunda düzenlenen kapasite raporları, prosedür gereğince Odalarca hazırlandıktan sonra Türkiye Odalar ve Borsalar Birliği'nin (T.O.B.B) onayından geçmek zorundadır.

2015, 2016 ve 2017 yıllarına ait Çorlu Ticaret ve Sanayi Odası Kapasite Birimi tarafından verilen kapasite raporlarının sektörlere göre dağılımı aşağıdaki gibidir.



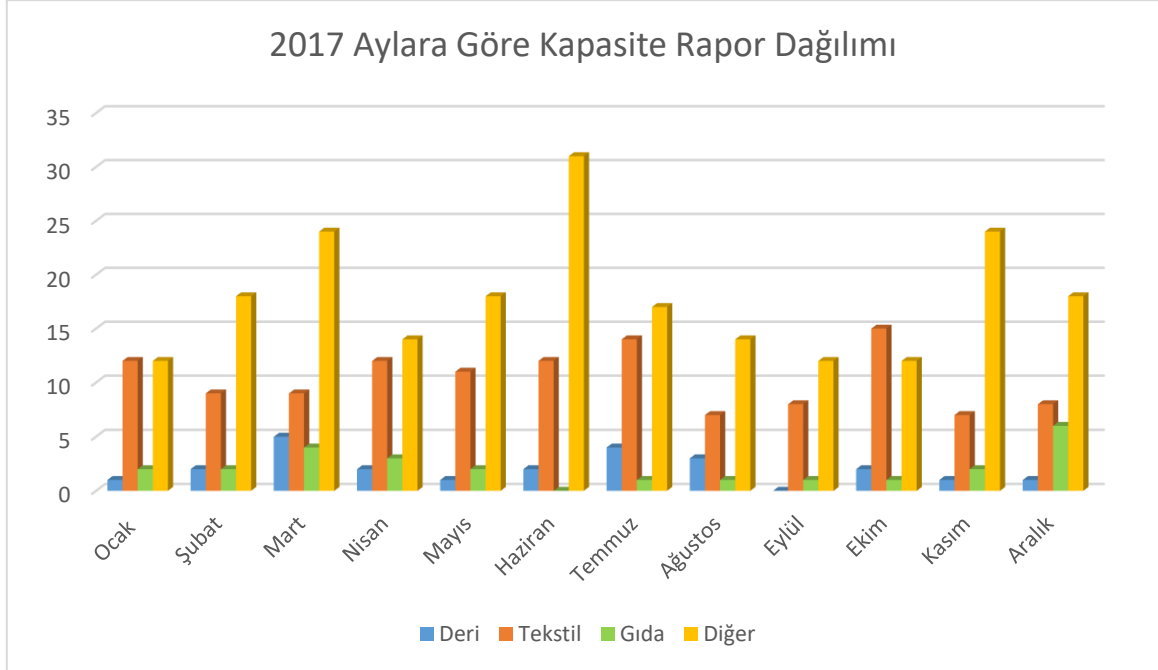
*Veriler Çorlu TSO kapasite biriminden alınmıştır.

Yukarıdaki tablo incelendiğinde 2015 yılına göre 2016 yılında tekstil sektöründe kapasite raporu alımı % 10 azalmış iken, 2016 yılına göre 2017 yılında % 12.7 artmıştır. Deri sektöründe son yılda önceki yıla göre % 20 azalma görülmüştür. Gıda sektöründe son yılda önceki yıla göre % 13.6 artış yaşanmıştır. Diğerlerinde ise son yılda % 16.9 luk bir artış söz konusudur. Toplama bakıldığında 2015 yılında 354, 2016 yılında 345 ve 2017 yılında 382 rapor alımı gerçekleşmiştir. 2015-2016 yıllarına göre kıyaslama yapıldığında % 2.5 lik bir azalma gerçekleşmişken, 2016-2017 yıllarında % 10.7 artış meydana gelmiştir.



*Veriler Çorlu TSO kapasite biriminden alınmıştır.

2017 yılı Ocak-Aralık dönemine ait Çorlu Ticaret ve Sanayi Odası tarafından verilen kapasite raporlarına ilişkin verilerin dağılımı aşağıdaki gibidir.

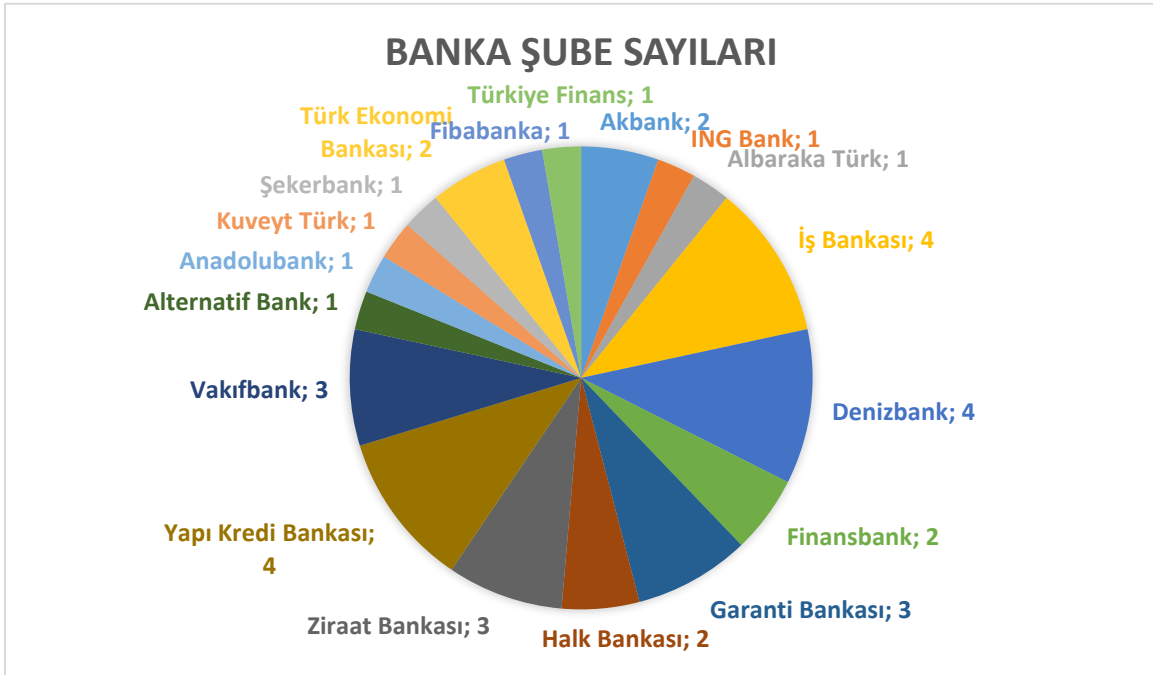


*Veriler Çorlu TSO kapasite biriminden alınmıştır.

12.2.Banka Bilgileri

Banka, mevduat kabul eden, bu mevduatı en verimli şekilde çeşitli kredi işlemlerinde kullanmak amacını güden veya faaliyetlerinin esas konusu düzenli bir şekilde kredi almak ya da kredi vermek olan ekonomik bir kuruluştur. Diğer bir tanım olarak banka, para, kredi ve sermaye konularına giren her çeşit işlemleri yapan ve düzenleyen, özel veya kamusal kişilerle işletmelerin bu alandaki her türlü ihtiyaçlarını karşılama faaliyetlerinde bulunan bir ekonomik birimdir.

Çorlu' da 37 banka şubesi hizmet vermektedir. En çok şubesi olan bankalar 4 şube ile Yapı Kredi, 4 şube ile Denizbank, 4 şube ile İşbank, 3 şube ile Vakıfbank, 3 şube ile Ziraat Bankası şeklindedir. Çorlu' da hizmet veren bankalar ve şube sayıları aşağıdaki gibidir.

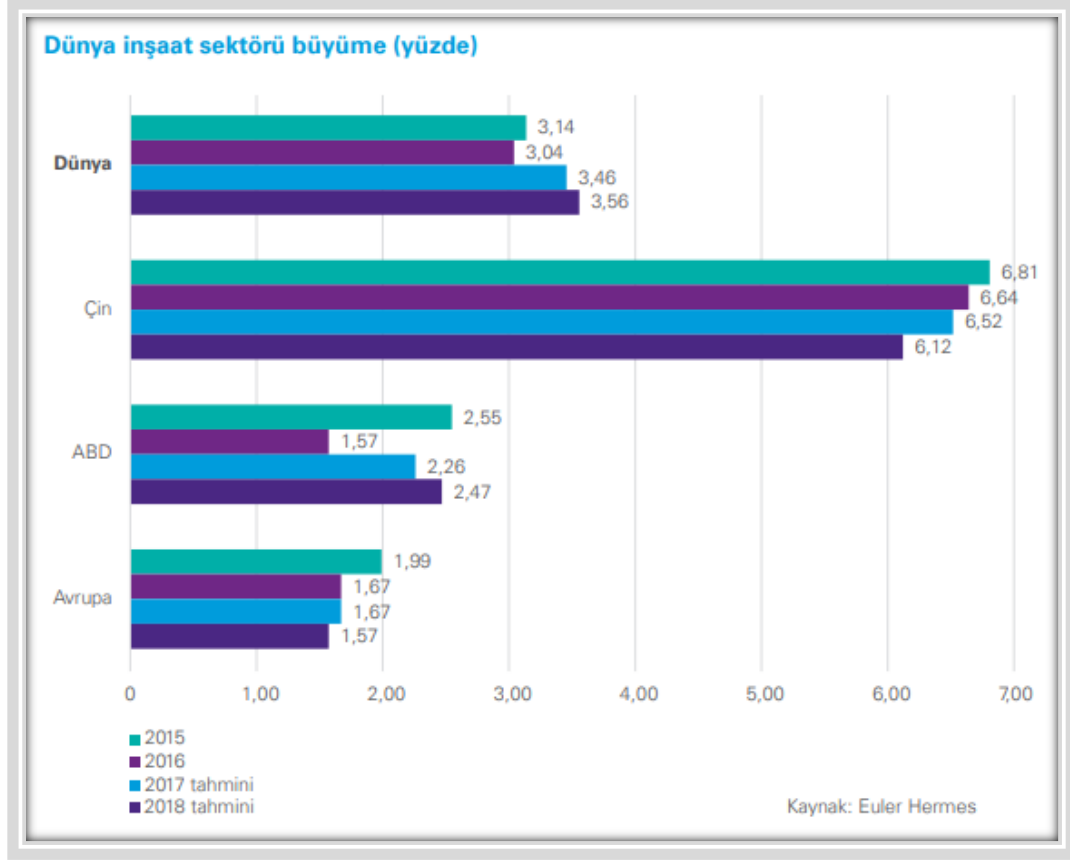


*Veriler Türkiye banka şubeleri rehberinden alınmıştır.

12.3.İnşaat

2017 itibariyle inşaat sektörünün küresel ekonomideki payı yüzde 15 düzeyinde gerçekleşirken, Türkiye' de bu oran yüzde 9 düzeyindedir. İnşaat sektörü ülke ekonomisinin büyüme ivmesi, hükümet politikalarının ve yatırım potansiyellerinin etkisi ile yoğunluklu olarak gelişmekte olan ülkelerde canlılık gösteriyor.

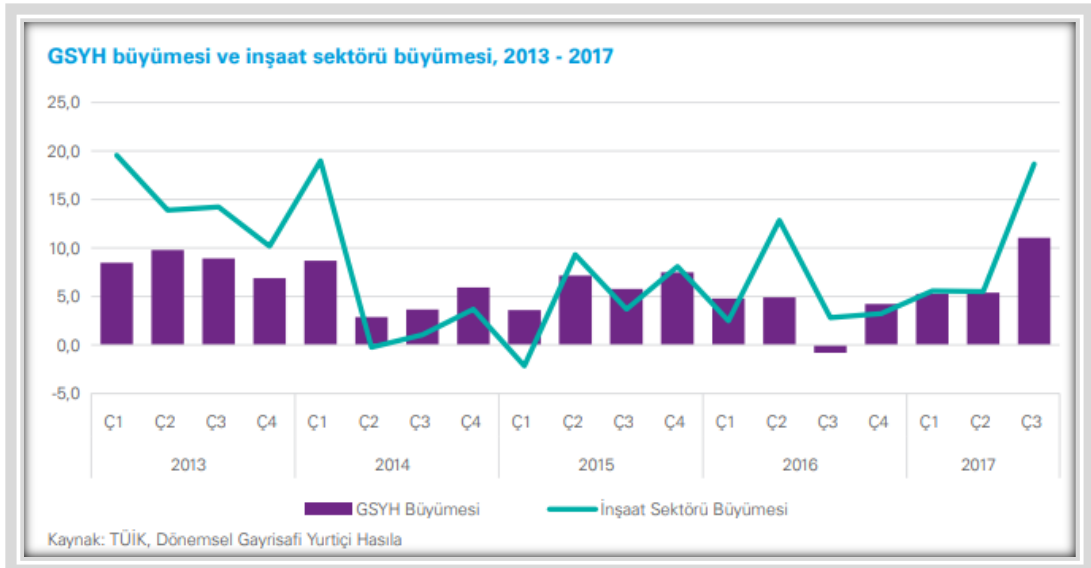
Dünya inşaat sektöründe meydana gelen büyüme oranları aşağıdaki gibidir.



*Veriler inşaat 2018 sektör raporundan alınmıştır.

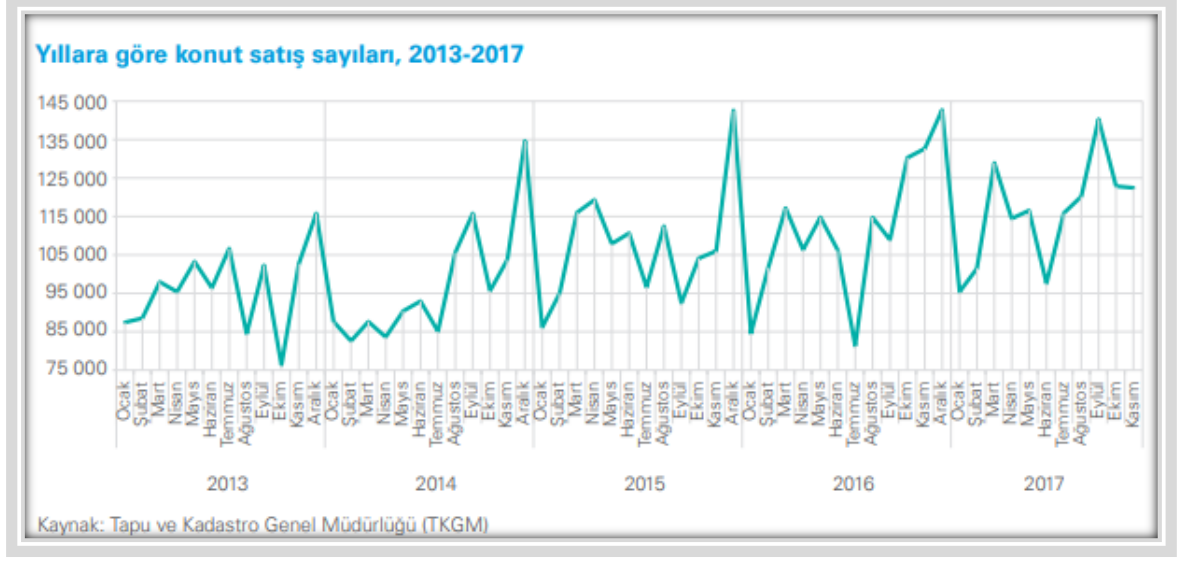
Türkiye' de GSYH büyümesine paralel olarak inşaat sektörünün değişimi aşağıdaki gibidir.

2017' nin ilk iki çeyreğinde sektörün büyümesi yüzde 5.6 ve 5.5 olarak gerçekleşmiştir. Sektör 3.çeyrek sonuçlarına göre yüzde 18.7 ile son 3 yılın en yüksek büyüme oranını yakalamıştır. Bu rakamla sanayi büyümesinin de önüne geçen inşaat sektörü aynı dönemde yatırımlarını da yüzde 12 düzeyinde artırdı.



*Veriler inşaat 2018 sektör raporundan alınmıştır.

Konut sektöründeki satışların 2016 yılında yakaladığı ivme 2017 yılının ikinci ayından itibaren devam etmiştir. Temmuz-Eylül 2017 arasındaki dönemde ciddi bir artış göstermiştir. Ekim ayında yüzde 5.7 azalarak 122 bin 882 adet, Kasım ayında ise 122 bin 732 olarak gerçekleşmiştir. Buna rağmen Ekim ayı yılın en yüksek satışının yapıldığı 3. ay olmuştur. Kasım 2017 sonuna kadar konut satışları geçtiğimiz yıla göre yüzde 6.5 artmış ve 1 milyon 276 bin olarak gerçekleşmiştir. Türkiye’de gerçekleşen yıllara göre konut satışlarının değişimi aşağıdaki gibidir.



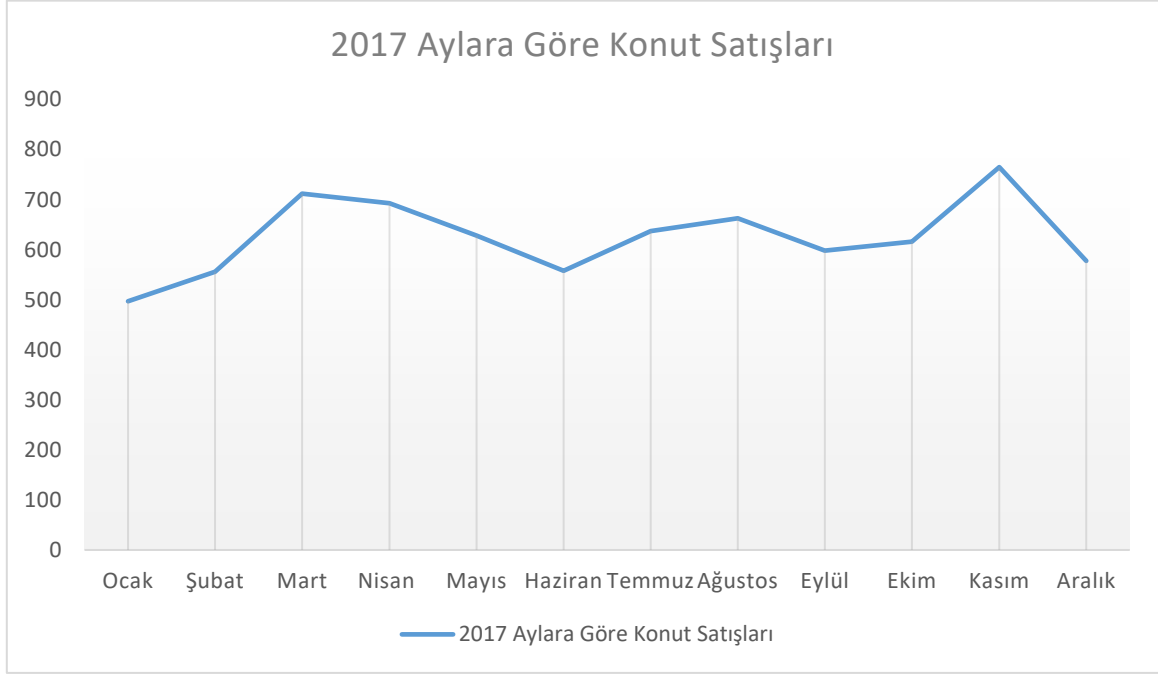
Çorlu kentinin nüfusu, yaşanan sanayileşme süreci ile birlikte hızlı bir şekilde göç olarak artmıştır. Göç nedeniyle ilçemizde inşaat sektörü canlı durumdadır. Aşağıdaki tabloda Çorlu ekonomisine katkıda bulunan sektörlerden inşaat sektöründeki konut satışlarının 2015-2017 yıllarına göre satış sayıları görülmektedir.

Yıllara Göre Konut Satışları												
Yıl	Ocak	Şubat	Mart	Nisan	Mayıs	Haziran	Temmuz	Ağustos	Eylül	Ekim	Kasım	Aralık
2015	600	620	714	874	724	712	661	717	631	643	638	803
2016	496	643	749	652	650	685	459	665	692	745	793	810
2017	497	556	712	693	628	558	637	663	598	616	765	578

*Veriler TÜİK’ den alınmıştır.

Veriler ışığında Çorlu’da 2015, 2016 ve 2017 yılları içerisinde satılan konut sayılarına baktığımızda; özellikle 2015 yılının Ocak, Nisan, Mayıs, Haziran, Temmuz ve Ağustos aylarında satışların 2016 yılına oranla daha fazla olduğunu görmekteyiz. 2015 yılının yaz mevsiminde daha yoğun konut alım talebi bulunmaktadır. 2016 yılının kış ve sonbahar aylarında ise 2015 yılına oranla daha yüksek konut satış rakamları görülmektedir. 2017 yılında en fazla konut satışı Kasım ayında gerçekleşmiştir. Toplam yıllık konut satışlarına baktığımızda 2015 yılında 8.337, 2016 yılında 8.039,

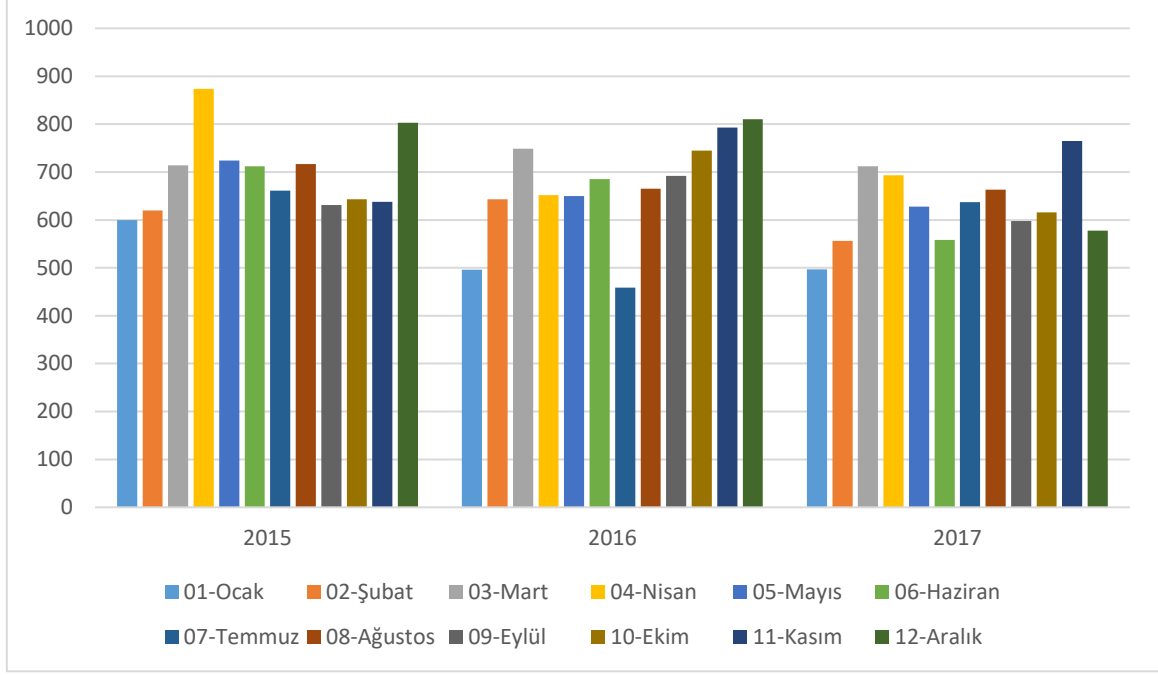
2017 yılında 7.501 konut satışı gerçekleşmiştir. Yıllar itibariyle bakıldığında konut satışlarında 2015 ten 2017 yılına gelene kadar bir düşüş olduğu görülmektedir.



*Veriler TÜİK' den alınmıştır.

2017 yılı nüfusu 260.437 kişi olan kentin 2023 projeksiyon nüfusu, üst ölçekli planlarda 600.000 kişi olarak belirlenmiştir. Bu durumda kentin nüfusunun, yaklaşık 6 yıllık sürede, mevcut nüfusunun 2.3 katına çıkacağı öngörülmektedir. Böylesine hızlı bir nüfus artışı, konut ihtiyacını da beraberinde getirecektir.

Üç yıllık periyotta gerçekleşen konut satışlarına ait veriler aşağıdaki grafikte görülmektedir.



*Veriler TÜİK' den alınmıştır.

12.4.Enerji

Enerji, bir ülkenin ekonomik ve sosyal gelişiminin en temel ve sürükleyici gereksinimlerinden biri olup günümüzde uygarlığımızın devamı için vazgeçilmez bir unsur haline gelmiştir. Bugün dünyada nüfus, kentsel gelişim, sanayileşme ve buna bağlı olarak birincil enerji tüketimi de giderek artmaktadır. Nüfus ve gelir artışı, enerji tüketiminin artmasına neden olan temel etkenlerin başında gelmektedir.

Dünyada enerji kaynaklarına olan ihtiyaç her geçen gün artarak devam etmektedir. Özellikle gelişmekte olan ülkelerde nüfus artışı, sanayileşme, insanların refah seviyesinin yükselmesi ve teknolojik gelişmelere paralel olarak önümüzdeki yıllarda enerji talebi daha da artarak devam edecektir.

Enerjinin verimsiz kullanımı sanayinin en büyük girdisi olan enerji maliyetlerini yükseltmekte ve ülkelerin global pazarlardaki rekabet avantajlarını olumsuz yönde etkilemektedir. 2007 yılında kabul edilen Enerji Verimliliği Kanunu sonrasında gelen uygulamalar ile enerjinin verimli kullanımı yaygınlaştırılmaya çalışılmaktadır.

Çorlu ilçesinde sanayileşmeden dolayı yoğun bir enerji tüketimi gerçekleşmektedir. Çorlu Doğalgaz Dağıtım A.Ş. verilerine bakıldığında 2016 ve 2017 yıllarına ait tüketilen doğalgaz miktarı aşağıdaki gibidir.

Yıl	Konut	Ticari	Toplam (sm ³)
2016	69.807.666,67	5.796.202,79	75.603.869,46
2017	85.269.658,95	7.123.857,76	92.393.516,71

*Veriler Çorlu Doğalgaz Dağıtım A.Ş' den alınmıştır.

2017 yılında doğalgaz tüketim miktarında bir önceki yıla göre % 22.2' lik bir artış görülmektedir.

2017 Yılı	Abone Sayısı (Adet)	Kümülatif Abone Sayısı (Adet)	Başvuru Abone Sayısı (Adet)	Kümülatif Başvuru Abone Sayısı (Adet)
Konut	8.835	101.213	8.835	101.213
Ticari	438	2.463	438	2.463
Toplam	9.273	103.676	9.273	103.676

*Veriler Çorlu Doğalgaz Dağıtım A.Ş' den alınmıştır.

12.5.Su Tüketimi

2017 yılına ait Tekirdağ Su ve Kanalizasyon İdaresi Genel Müdürlüğü' nden alınan veriler aşağıdaki gibidir.

Aktif Abone Sayısı	İptal Abone Sayısı	Toplam Abone Sayısı	Tahsisli Abone Sayısı	Tahsisiz Abone Sayısı
102.622	12.456	115.078	100.276	14.802

*Veriler Tekirdağ Su ve Kanalizasyon İdaresi Genel Müdürlüğü' nden alınmıştır.

13.SANAYİ

Marmara Bölgesi ve özellikle Trakya, ülke ekonomisinin büyümesinde önemli katkılar yapmış ve ekonominin lokomotifi haline gelmiştir. Trakya'nın ülke gelişimine yaptığı katkıların önemli bir bölümünde Çorlu'nun büyük bir öneme sahip olduğu görüşü öne çıkmaktadır. Coğrafi konumu itibarıyla doğu ile batı arasında önemli bir kavşak noktası durumunda olan, ticari altyapısı yüksek ve sayıları sürekli artan sanayi tesisleri ile bir sanayi kenti görünümü alan Çorlu'nun yıldızı her geçen gün daha da parlamaktadır.

Çorlu'da ki ilk sanayi kuruluşları, un ve ayçiçeği fabrikaları ile taş ocakları ve tuğla üretim işletmeleridir.1950' li yıllarda ilçede, on ve üzeri çalışanı olan 17 adet sanayi tesisi olup burada üretilen ürünlerin bir bölümü de İstanbul'a gönderilmekteydi. Tarım ve hayvancılık ön planda olmakla birlikte 70' li yıllarda sanayi kolları çeşitlenmiş ve istihdam oranı artmıştır. 80' li yıllarda ülke çapında yaşanan sosyal, siyasal ve ekonomik gelişmeler sonucu dış pazarlara açılmaya başlanması, hem Türkiye hem de Çorlu açısından önemli bir dönüm noktası olmuştur. 90' lı yıllarda ise Çorlu ve çevresinde bir sanayi patlaması yaşanmıştır.

Çorlu ilçesi, Tekirdağ ilindeki sanayileşmenin en hızlı geliştiği bölgedir. DPT verilerine göre ilçelerin sosyo-ekonomik gelişmesi açısından Çorlu ilçesi, Türkiye'de 16'ncı sırada yer almaktadır.

İki adet küçük sanayi sitesi mevcut olan Çorlu'nun E-5 karayolu, İstanbul kısmında kurulan 486 iş yeri bulunan yeni sanayi sitesinde 6-7 bin civarında kişinin çalıştığı temel atma işleri devam eden ikinci etap 650 işyerinin daha hizmete girmesiyle toplam 15.000 kişiye iş imkanı sağlanacaktır. Ayrıca sitede idare binası, toplantı ve düğün salonu, çıraklık eğitim okulu (16 derslik uygulama atölyesi), iki adet banka şubesi, acente blokları ve camii gibi sosyal tesisler mevcuttur.

Organize Sanayi Bölgeleri (OSB), şirketlerin hazır altyapı ve sosyal tesisleri kullanarak faaliyette bulunmalarını sağlayacak biçimde tasarlanmıştır. Bu bölgelerde sağlanan altyapıya yol, su, doğalgaz, elektrik, iletişim araçları, atık arıtma ve diğer hizmetler dahildir. Çorlu'da mevcut durumda faal 5 adet OSB ve 1 adet Serbest Bölge bulunmaktadır.

OSB'lerin kurulması çok önemli faydaları beraberinde getirmektedir. Öncelikle gelişen sanayinin disipline edilerek hem ekonomiye hem de çevresel değerlere olumlu katkılar sağlamakta, toplumsal faydayı beraberinde getirmektedir. Ayrıca sanayicileri OSB'lere tanınan teşvik ve imkanlardan faydalandırmakta böylece kalkınma hamlesini desteklemekte ve istihdamın artması ile toplumsal refah seviyesinin yükselmesine vesile olmaktadır. OSB'lerin kurulmasının başka bir faydası da sağlıklı, ucuz, güvenilir bir altyapı ve ortak sosyal tesislerin inşa edilmesi, müşterek arıtma tesislerinin kurulması nedenleriyle çevre kirliliğinin önlenmesine katkıda bulunmasıdır. Ortak arıtmalar hem olumlu çevresel etkileri hem de işletme maliyetlerinin düşürülmesi sayesinde ülke ekonomisine değer kazandırmaktadır. Bunlardan başka OSB'lerin kurulması bölgenin kendi organlarıncı idare edilmesi açısından demokratik bir hak elde etme imkânı sunmaktadır.

13.1.S.S. Çorlu Koordine Küçük Sanayi Sitesi

S.S. Çorlu Koordine Küçük Sanayi Sitesi Yapı Kooperatifi Sanayi ve Ticaret Bakanlığı desteği ve gözetiminde 1972 yılında kurulmuştur. Arsalar Arsa Ofisi Genel Müdürlüğünden 1978 yılında satın alınmıştır.

Çorlu Yeni Sanayi Sitesi İstanbul-Çorlu girişinde E-5 karayolu paralelinde olup 954.000 m² arazi üzerinde, yerleşim plan ve projeleri Bakanlıkça tasdik edilerek,1.122 işyeri olarak planlanmıştır. Yoğun çalışmalar neticesinde 1.Etap olarak 486 adet işyerinin 1982 yılında temelleri atılmıştır. 1985 yılında işyerlerinin prefabrik elemanlarının üretimine geçilmiştir.

2017 yılı verilerine göre S.S. Çorlu Koordine Küçük Sanayi Sitesi' nde 1.080 adet işyeri, kooperatifin işlettiği 2 adet düğün salonu, 1 adet akaryakıt istasyonu, 1 adet çıraklık eğitim merkezi, 1 adet PTT binası ve 1 adet açık fuar alanı bulunmaktadır.

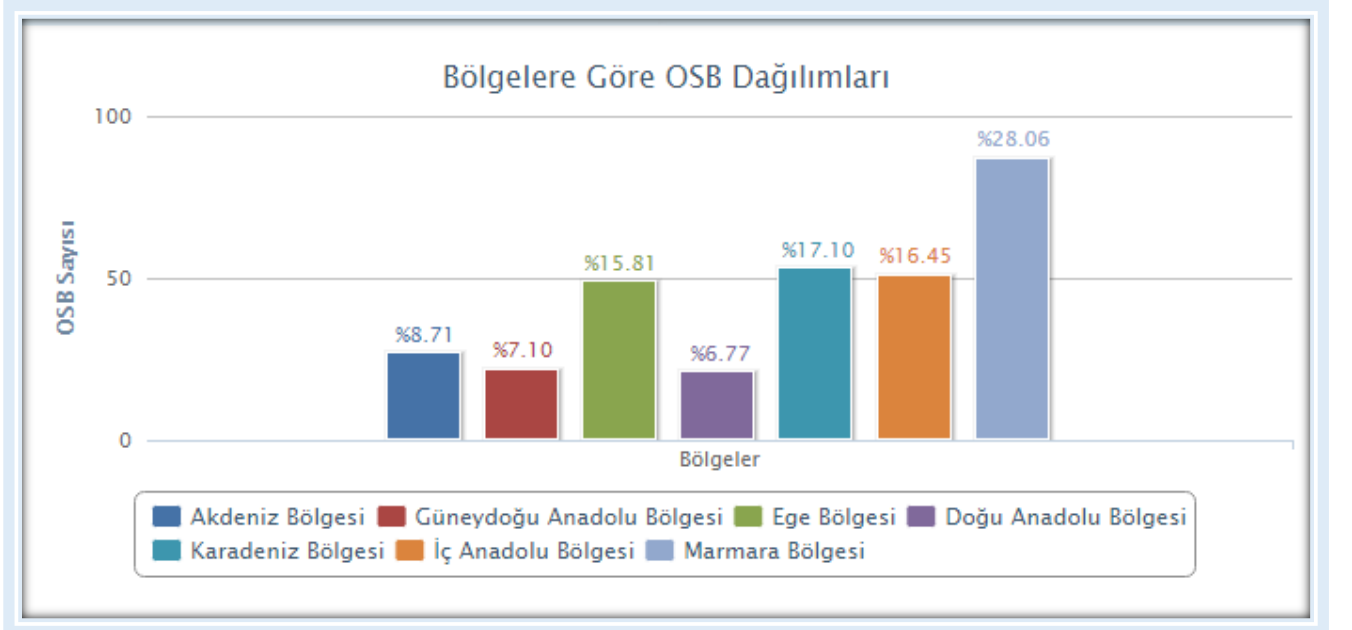


13.2.Organize Sanayi Bölgeleri

4562 sayılı Organize Sanayi Bölgeleri Kanunu, OSB'leri " Sanayinin uygun görülen alanlarda yapılanmasını sağlamak, çarpık sanayileşme ve çevre sorunlarını önlemek, kentleşmeyi yönlendirmek, kaynakları rasyonel kullanmak, bilgi ve bilişim teknolojilerinden yararlanmak, sanayi türlerinin belirli bir plan dâhilinde yerleştirilmesi ve geliştirilmesi amacıyla, sınırları tasdik edilmiş arazi parçalarının imar planlarındaki oranlar dâhilinde gerekli ortak kullanım alanları, hizmet ve destek alanları ve teknoloji geliştirme bölgeleri ile donatılıp planlı bir şekilde ve belirli sistemler dâhilinde sanayi için tahsis edilmesiyle oluşturulan ve bu Kanun hükümlerine göre kurulan, planlanan ve işletilen, kaynak kullanımında verimliliği hedefleyen mal ve hizmet üretim bölgeleri" olarak tanımlamaktadır.

Türkiye’de OSB’lerin kuruluş amaçları;

- Sanayinin disipline edilmesi,
- Şehrin planlı gelişmesine katkıda bulunulması,
- Birbirini tamamlayıcı ve birbirinin yan ürününü teşvik eden sanayicilerin bir arada ve bir program dâhilinde üretim yapmalarıyla, üretimde verimliliğin ve kar artışının sağlanması,
- Sanayinin az gelişmiş bölgelerde yaygınlaştırılması,
- Tarım alanlarının sanayide kullanılmasının disipline edilmesi,
- Sağlıklı, ucuz, güvenilir bir altyapı ve ortak sosyal tesisler kurulması,
- Müşterek arıtma tesisleri ile çevre kirliliğinin önlenmesi,
- Bölgelerin devlet gözetiminde, kendi organlarınca yönetiminin sağlanmasıdır.



*Veriler Sanayi ve Teknoloji Bakanlığı OSB bilgi sitesinden alınmıştır.

Çorlu bölgesinde 5 adet OSB ve 1 adet ASB bulunmaktadır. Bunlarla ilgili detaylı bilgiler aşağıdaki gibidir.



13.2.1.Çorlu Deri ve Karma Organize Sanayi Bölgesi

Kara, deniz ve havayolları ile ulaşımına uygunluğu nedeniyle Çorlu, Türk Sanayisinin dinamik bir merkezi konumundadır. Çorlu Deri Sanayicileri ise bu merkezde 1960' lı yıllardan beri çevreye duyarlı ve saygılı üretim faaliyetlerini sürdürmekte ve 1997 yılı Nisan ayından itibaren de Deri Organize Sanayi Bölgesi olarak ülke ekonomisine hizmet etmektedirler. Bugün 130 hektar alana kurulmuş bulunan Çorlu Deri Organize Sanayi Bölgesi, 145 adet toplam tesis sayısı, yıllık 25.000.000 küçükbaş, 50.000 ton büyükbaş hayvan derisi işleme kapasitesiyle Türkiye' deki deri üretiminin %37' sini gerçekleştirerek, 5.000 kişi istihdam ile ülke ekonomisine istihdam yaratan, dünyanın dört bir yanına ihraç eden çok önemli bir sanayi merkezi olmuştur. Ülke ihracatına direkt ve dolaylı olarak yıllık yaklaşık 600.000,000.-USD katkısı vardır.

Doğaya ve insana yatırım sloganı ile hareket eden Çorlu Deri Sanayicileri Haziran 2003 tarihinden itibaren çevre dostu olarak bilinen doğalgaz kullanımına geçmiş ve olası hava kirliliği problemini engellemiştir.

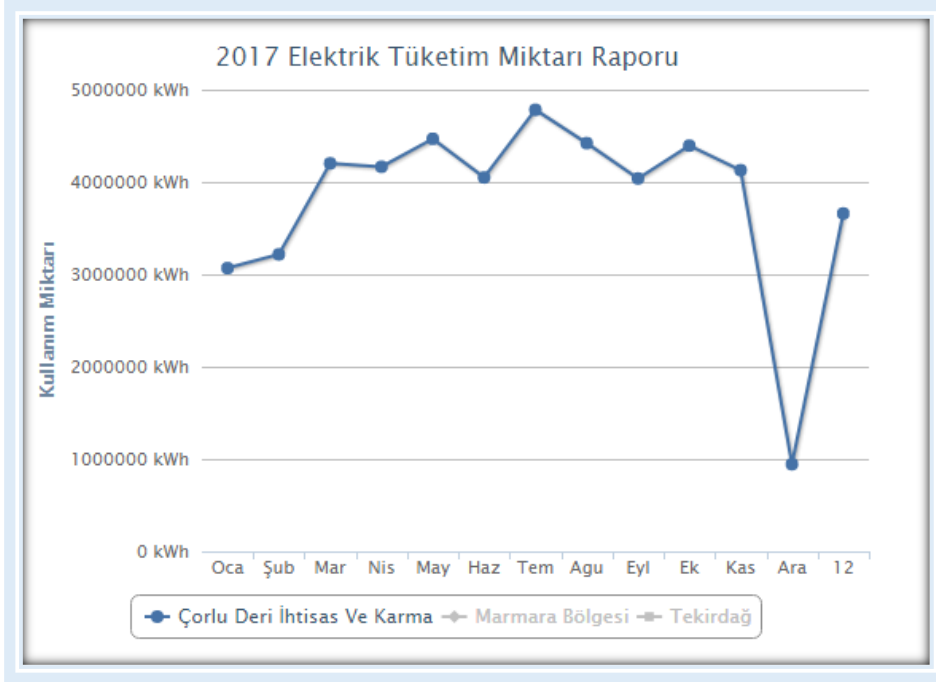
Bölge 113,23 hektar büyüklüğündedir. Toplam 214 parsel bulunmaktadır. Toplam tesis sayısı 145 olup 70 adet faal tesis bulunmaktadır. 5.000 kişi istihdam edilmektedir.

Çorlu Deri ve Karma Organize Sanayi Bölgesi'nde faaliyet gösteren sektörlerle ilişkin üretimdeki parsel sayısı, üretimdeki tesis sayısı, tüm sanayi parselleri içerisindeki yüzdesi ve istihdam sayısı aşağıdaki tablodaki gibidir. Çorlu Deri ve Karma Organize Sanayi Bölgesi' nin yarısından fazlasını deri sektörü oluşturmaktadır. Deri sektöründen başka sektörlerde bölgede faaliyet göstermektedir.

ÇORLU DERİ İHTİSAS VE KARMA ORGANİZE SANAYİ BÖLGESİ					
ÜRETİM SEKTÖREL DAĞILIM TABLOSU					
Sıra No	Sektör Grubu	Üretimdeki Parsel Sayısı	Üretimdeki Tesis Sayısı	Tüm Sanayi Parselleri İçerisindeki Yüzdesi	İstihdam Sayısı
1	Deri İle İlgili Ürünlerin İmalatı	121	121	%61	1700
2	Giyim Eşyalarının İmalatı	2	2	%1	30
3	Ağaç Ve Ağaç Ürünleri İmalatı	3	3	%2	25
4	Kağıt Ve Kağıt Ürünleri İmalatı	1	1	%1	5
5	Kimyasal Ürün İmalatı Ve Paketlemesi	10	10	%5	85
6	Diğer Sektörler	8	8	%4	110
7	YAPILAŞMAMIŞ PARSELLER			%26	
TOPLAM		145	145	%100	1955

*Veriler Çorlu Deri İhtisas Ve Karma Organize Sanayi Bölge Müdürlüğü' nden alınmıştır.

2017 yılına ait Çorlu Deri ve Karma Organize Sanayi Bölgesi'nde elektrik ve doğalgaz tüketim miktarları aşağıdaki gibidir.



Toplam Sanayi Parseli Sayısı	201	Adet
Ortak Vb. Alan Parsel Sayısı	13	Adet
Toplam Parsel Sayısı	214	Adet

İnşaatı Devam Eden - Proje Aşamasında Parsel Sayısı	0	Adet
---	---	------

Yapılmış Sanayi Parseli Sayısı	145	Adet
Yapılmamış Sanayi Parseli Sayısı	56	Adet
Toplam Sanayi Parseli Sayısı	201	Adet

Üretimde Olan Firma Sayısı	93	Adet
Üretimi Durduran Firma Sayısı	52	Adet
Toplam Firma Sayısı	145	Adet

2017 Yılı Doğalgaz Tüketimi	11,740,000.000	SM ³
2017 Yılı Elektrik Tüketimi	48,587,000.000	kWh

*Veriler Çorlu Deri İhtisas Ve Karma Organize Sanayi Bölge Müdürlüğü' nden alınmıştır.





13.2.2. Avrupa Serbest Bölgesi

Serbest bölgeler, Türkiye' nin siyasi sınırları içinde yer almasına rağmen, gümrük bölgelerinin kapsamı dışında konumlandırılan özel alanlardır. Bu bölgeler ihracat odaklı yatırımların sayısını artırmak için tasarlanmıştır.

Çorlu' da kurulan ASB, stratejik konumu itibariyle Türk ihracatçısının özellikle Avrupa ile ticaretinde merkezi bir rol üstlenmiştir. ASB' nin bir teknokent olarak topraklarında yükseldiği Çorlu, tarımsal zenginliğinin yanı sıra, sanayi yatırımları konusunda son yirmi yılda büyük gelişmeler göstermiş ve İstanbul' a ve diğer Avrupa metropollerine yakınlığı avantajı ile başta tekstil olmak üzere tüm yeni yatırımların odak noktası haline gelmiştir. 2.000.000 m² büyüklüğünde bir alana sahip ASB, bütün avantajlarıyla modern bir sanayi ve teknoloji merkezi olarak tasarlanmıştır.

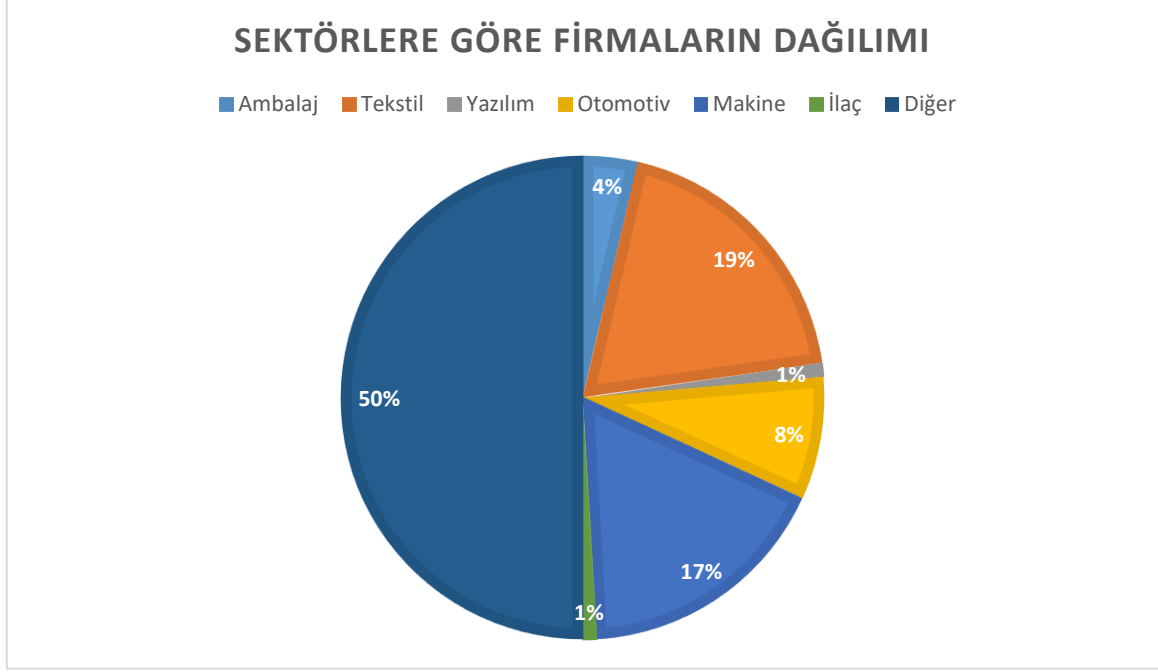
Avrupa Serbest Bölgesi kurucu ve işleticisi A.Ş.(ASB), Şahinler Holding'in bir kuruluşudur. Türkiye'nin en büyük özel sektör sanayi projelerinden biri olan Avrupa Serbest Bölgesi'nin temeli 8 Ağustos 1998 tarihinde atılmıştır. Resmi açılışı ise 2003 yılında Başbakan Recep Tayyip Erdoğan tarafından yapılan ASB, aradan geçen kısa zaman dilimi içinde, yapılan yatırımlar sayesinde yıllık 2 milyar dolar ticaret hacmini geçerek, Türkiye serbest bölgeleri arasında 4. Sıraya yükselmiştir. İstanbul, Avrupa ve ana ulaşım ağlarının merkezinde bulunan Çorlu/Tekirdağ'da 2 milyon metrekare alan üzerine kurulan ASB' de şu anda 200 firma faaliyet göstermektedir. 3 bini aşkın insanın istihdam edildiği bölgede, dünyanın önde gelen markalarının üretimleri gerçekleştirilmektedir.

Projesini Amerika'nın en büyük mimari gruplarından Swanke Hayden Cornell Project'in çizdiği Avrupa Serbest Bölgesi; elektrik, su, doğal gaz, atık su, arıtma, yol, haberleşme ve benzeri bütün altyapı hizmetlerini 5 ayrı kalite belgesi güvencesi ile yatırımcılarına ulaştırmaktadır. Altyapı hizmetlerinin yanı sıra inşaat-taahhüt, toplu yemek, bilişim, sigorta, bakım onarım, yükleme/boşaltma, depoculuk, danışmanlık, özel güvenlik, konferans salonu vb. hizmetler de verilmektedir.

ASB, İstanbul-Edirne TEM otoyolu üzerinde olması itibariyle kolay ulaşım imkânına sahiptir. TEM otoyoluna 1200 m cephelidir ve bölge içindeki yollar da, ağır vasıta trafiğine uyacak standartlar doğrultusunda tamamlanmıştır. En yakın yerleşim merkezine uzaklığı 7 km. uzaklıkta olması bölge içindeki çalışanlara yakın yerleşim imkânı sunmaktadır.

ASB' de altyapısı hazır arsalar, genel ve müstakil depolar, ofisler ve açık stok sahaları, hazır üretim tesisleri kiralık veya tapu mülkiyeti ile yatırımcıların hizmetine sunulmaktadır.

Bölgedeki fabrikaların sektörleri plastik, otomotiv ve tekstil alanındadır. Faal tesis sayısı 110'dur. İnşaatı devam eden tesis sayısı ise 11'dir. Bölgede bulunan sektörlerine göre faal firmaların dağılımı aşağıdaki grafikteki gibidir.



Avrupa Serbest Bölgesi' nin önemli konumlara olan uzaklığı aşağıda verilmiştir.

KONUM	UZAKLIK km
EDİRNE KAPIKULE GÜMRÜĞÜ	125
İSTANBUL ATATÜRK HAVALİMANI	115
ÇORLU HAVALİMANI	15
TEKİRDAĞ LİMANI	45
İSTANBUL/AMÖBARLI LİMANLARI	80
VELİMEŞE TREN İSTASYONU	6



13.2.3.Çorlu-1 Organize Sanayi Bölgesi

Çorlu-1 OSB alanı Tekirdağ'ın kuzeyinde 40-36 ve 41-31 kuzey enlemleri ile 26-43 ve 28-08 doğu boylamlarında, Tekirdağ ili Çorlu ilçesi mücavir alan sınırları içerisinde Türkgücü Köyü yolu güzergahında yer almaktadır. Tekirdağ'a 44 km, Çorlu'ya 6 km, Türkgücü köyüne 1 km mesafededir.

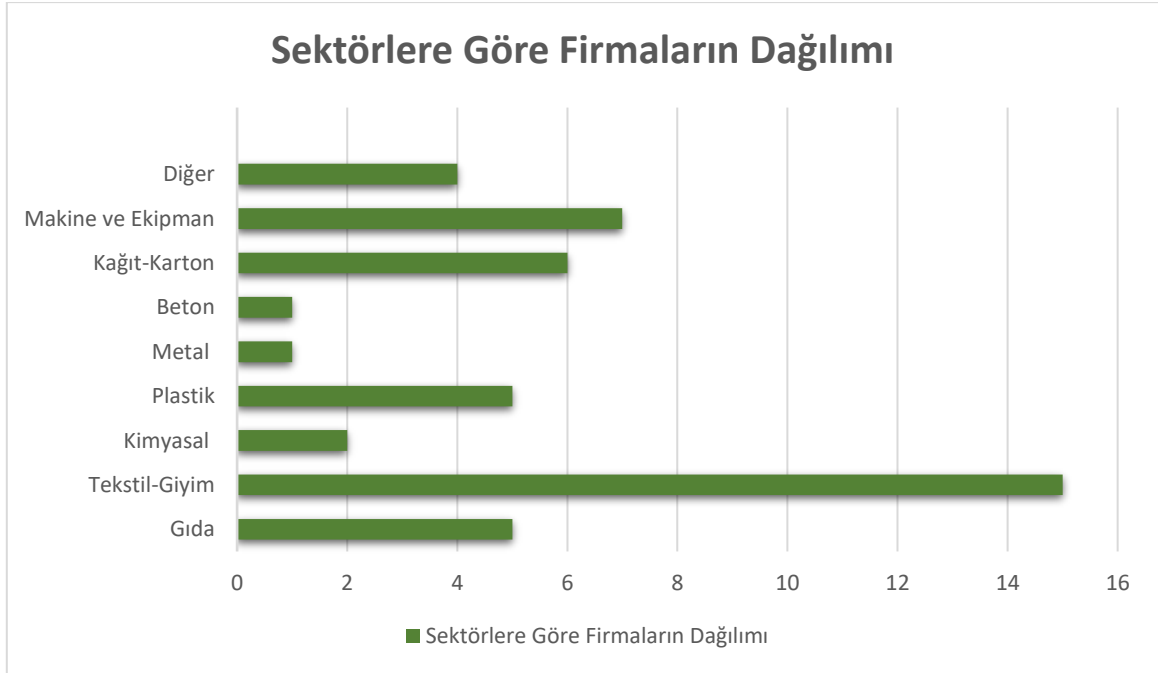
Alanın güneyinde Tekirdağ ili, Marmara Denizi ve Türkgücü köyü, kuzeybatısında Edirne, kuzeyinde Saray ilçesi, doğusunda İstanbul bulunmaktadır. Çorlu havalimanına 5 km, Tekirdağ limanına 45 km, Türkgücü köyüne 1 km mesafededir.

Büyüklüğü yaklaşık 377,06 hektardır. Söz konusu büyüklüğün içerisinde toplam parsel sayısı 146, boş parsel sayısı 89' dur. Faal tesis sayısı 46' dır. Bu OSB' de yer alan firmalar tekstil, dokuma, plastik, yapı kimyasalı, inşaat boyası, matbaa-ambalaj, metal, oluklu mukavva, madeni eşya, kablo imalatı, hazır giyim, kimya, makine imalatı ve gıda sektörlerinde faaliyet göstermektedir.

Türkgücü sanayi alanı içerisindeki işletmelere ait paket arıtma yapan 12 adet arıtma tesisi bulunmaktadır. Bunlardan çıkan atık sular öncelikle Sanayi alanındaki altyapı şebekesine daha sonrada Şerefli deresine deşarj edilmektedir.

ÇORLU 1 OSB - Sektörel Dağılım Listesi		
1	Gıda Ürünlerinin İmalatı	5
2	Tekstil Ürünlerinin İmalatı	14
3	Giyim Esyalarının İmalatı	1
4	Kimyasalların Ve Kimyasal Ürünlerin İmalatı	2
5	Plastik Ürünlerin İmalatı	5
6	Metal Ürünlerin İmalatı	1
7	Makine Ve Ekipman İmalatı	7
8	Kağıt-Karton Ürünleri İmalatı	6
9	Beton Ürünleri İmalatı	1
10	Diğer İmalatlar	4
	Toplam:	46

*Veriler Çorlu-1 OSB Müdürlüğü'nden alınmıştır.



2017 Yılı faaliyette bulunan firma sayısı: 46 (<i>inşaat ve proje aşamasındaki firmalar hariç</i>)
İnşaatı devam eden firma sayısı: 4
Proje aşamasındaki firma sayısı: 2
Üretimi durduran firma sayısı: Yok
İstihdam edilen kişi sayısı: 5342 kişi
Yıllık Elektrik Tüketimi: 150.867.395,922 kw/h
Yıllık Doğalgaz Tüketimi: (veri bulunmadığından boş bırakılmıştır)

*Veriler Çorlu-1 OSB Müdürlüğü'nden alınmıştır.



13.2.4.Ergene-1 Organize Sanayi Bölgesi

Ergene-1 Organize Sanayi Bölgesi Ergene Havzası Koruma Eylem Planı kapsamında 04.07.2012 tarihinde T.C. Bilim Sanayi ve Teknoloji Bakanlığı Sanayi Bölgeleri Genel Müdürlüğü 'nce 283 sicil numarası ile Ergene-1 Islah Organize Sanayi Bölgesi adıyla tüzel kişiliği ilan edilmiştir. Tüzel kişiliğinin ilanının ardından süratle ıslah şartları yerine getirilmiş ve 11.10.2013 tarihinde ıslah ibaresi kaldırılarak Ergene-1 Organize Sanayi Bölgesi olarak OSB tüzel kişiliği kazanmıştır.

Lokasyon olarak D-100-02 Çorlu-Lüleburgaz Karayolu çevresinde Misinli ve Vakıflar Mah. civarında stratejik bir konumda kurulu olan Ergene-1 Organize Sanayi Bölgesi; Edirne Kapıkule sınır kapısına 1 saat 15 dakika, İpsala sınır kapısına da 1 saat 30 dakika olup, Avrupa ya komşu konumdadır. Bunların yanı sıra Tekirdağ merkez de kurulu Asyaport Limanı'na 30 dakika, Muratlı Demiryolu' na 15 dakika mesafede bulunmaktadır. Çorlu' da ki Havalimanı' na 25 dakika mesafesi vardır.

Ergene-1 Organize Sanayi Bölgesi' nin toplam büyüklüğü 445.59 hektar olup toplam parsel sayısı 118, boş parsel sayısı 45' tir. İnşaatı devam eden tesis sayısı ise 4' tür. Faal tesis sayısı 60, toplam tesis sayısı 69' dur.

Bölgede üretimde bulunan firmaların ağırlıklı sektörleri; iplik örme, gaz beton imalatı, tül ve perde imalatı, kumaş boyama, alüminyum kompozit, konfeksiyon, taşımacılık, tekstil makine imalatı, elektrikli ev aletleri, tekstil boya kimyasalları üretimi, duvar kâğıdı imalatı, hazır beton imalatı, döşemelik kumaş imalatı, cam ürünleri imalatı, ilaç serum imalatı, temizlik bez vb. imalatı, muşamba imalatı olup kumaş boyama ağırlıklı sektördür.

Aşağıda Ergene-1 Organize Sanayi Bölgesi' nde bulunan firmaların sektörlerine göre üretimdeki parsel sayısı, üretimdeki fabrika sayısı ve istihdam sayısı aşağıdaki tabloda görülmektedir. Dağılıma bakıldığında tekstil sektörünün %53 oranı ile en çok faaliyet gösterdiği görülmektedir. Bölgenin yarısından fazlasını tekstil sektörü oluşturmaktadır.

SEKTÖR	ÜRETİMDEKİ PARSEL SAYISI	ÜRETİMDEKİ FABRİKA SAYISI	İSTİHDAM SAYISI
Tekstil Ürünlerinin İmalatı	34	34	5.000
Giyim Eşyalarının İmalatı	2	2	400
Kağıt ve Kağıt Ürünlerinin İmalatı	1	1	15
Kimyasalların ve Kimyasal Ürünlerin İmalatı	2	2	50
Eczacılık Ürünleri İmalatı	1	1	275
Kauçuk ve Plastik Ürünlerin İmalatı	2	2	40
Diğer Metalik Olmayan Mineral Ürünlerin İmalatı	1	1	220
Ana Metal Sanayi	4	4	54
Elektrikli Teçhizat İmalatı	1	1	590
Başka Yerde Sınıflandırılmamış Makine Ve Ekipman İmalatı	2	2	150
Diğer	14	14	2.206
TOPLAM	64	64	9.000

*Veriler Ergene-1 OSB Müdürlüğü'nden alınmıştır.





13.2.5.Ergene-2 Organize Sanayi Bölgesi

Ergene-2 Organize Sanayi Bölgesi 29.03.2011 tarih 6215 Sayılı Yasanın 19. maddesi 4562 Sayılı Organize Sanayi Bölgesi Kanununa eklenen 8.maddesi gereğince 04.07.2012 tarihinde Bilim, Sanayi ve Teknoloji Bakanlığınca Ergene 2 Islah Organize Sanayi Bölgesi olarak 282 sicil numarası ile tescil edilmiş olup, Islah Komisyon Kararlarının yerine getirilmesi sonucunda 11.10.2013 tarihinde Islah süreci tamamlanmış olup Ergene-2 Organize Sanayi Bölgesi olarak tescil edilmiştir.

Büyüklüğü 736,33 hektar olan Organize Sanayi Bölgesi'nde toplamda 266 adet sanayi parseli olup, bu parsellerin 113 adedinde fabrikalar faal durumdadır. Bölge içerisinde toplam tesis sayısı 137 olup 7 adet fabrika inşaatı devam etmektedir.

Ergene-2 Organize Sanayi Bölgesi'nde üretimde bulunan firmaların ağırlıklı sektörleri; iplik örme, gaz beton imalatı, tül ve perde imalatı, kumaş boyama, alüminyum kompozit, konfeksiyon, taşımacılık, tekstil makine imalatı, elektrikli ev aletleri, tekstil boya kimyasalları üretimi, duvar kâğıdı imalatı, hazır beton imalatı, döşemelik kumaş imalatı, cam ürünleri imalatı, ilaç serum imalatı, temizlik bez vb. imalatı, muşamba imalatı olup kumaş boyama ağırlıklı sektördür.

Ergene-2 Organize Sanayi Bölgesi'nde yer alan firmaların sektörlerine üretimdeki parsel sayısı, üretimdeki fabrika sayısı, yüzdelik dağılımı ve istihdam sayısı aşağıdaki gibidir.

SEKTÖR ADI	ÜRETİMDEKİ PARSEL SAYISI	ÜRETİMDEKİ FABRİKA SAYISI	YÜZDELİK DAĞILIM	İSTİHDAM SAYISI
GIDA ÜRÜNLERİ İMALATI	6	6	5,31	1784
TEKSTİL ÜRÜNLERİNİN İMALATI	39	32	28,32	6524
GİYİM EŞYALARININ İMALATI	4	4	3,54	904
DERİ VE İLGİLİ ÜRÜNLERİN İMALATI	3	2	1,77	324
AĞAÇ, AĞAÇ ÜRÜNLERİ VE MANTAR ÜRÜNLERİ İMALATI	1	1	0,88	95
KAĞIT VE KAĞIT ÜRÜNLERİNİN İMALATI	6	6	5,31	1508
KOK KÖMÜRÜ VE RAFİNE EDİLMİŞ PETROL ÜRÜNLERİ İMALATI	1	1	0,88	12
KİMYASALLARIN VE KİMYASAL ÜRÜNLERİN İMALATI	6	6	5,31	336
TEMEL ECZACILIK ÜRÜNLERİNİN VE ECZACILIĞA İLİŞKİN MALZEMELERİN İMALATI	3	2	1,77	275
KAUÇUK VE PLASTİK ÜRÜNLERİN İMALATI	2	2	1,77	131
DİĞER METALİK OLMAYAN MİNAREL ÜRÜNLERİN İMALATI	4	4	3,54	213
FABRİKASYON METAL ÜRÜNLERİ İMALATI	2	2	1,77	22
BAŞKA YERDE SINIFLANDIRILMAMIŞ MAKİNA VE EKİPMAN İMALATI	3	3	2,65	323
MOTORLU KARA TAŞITI, TREYLER (RÖMORK) VE YARI TREYLER (YARI RÖMORK) İMALATI	3	2	1,77	573
DİĞER İMALATLAR	30	40	35,40	1976
TOPLAM	113	113	100	15000



13.2.6.Velimeşe Organize Sanayi Bölgesi

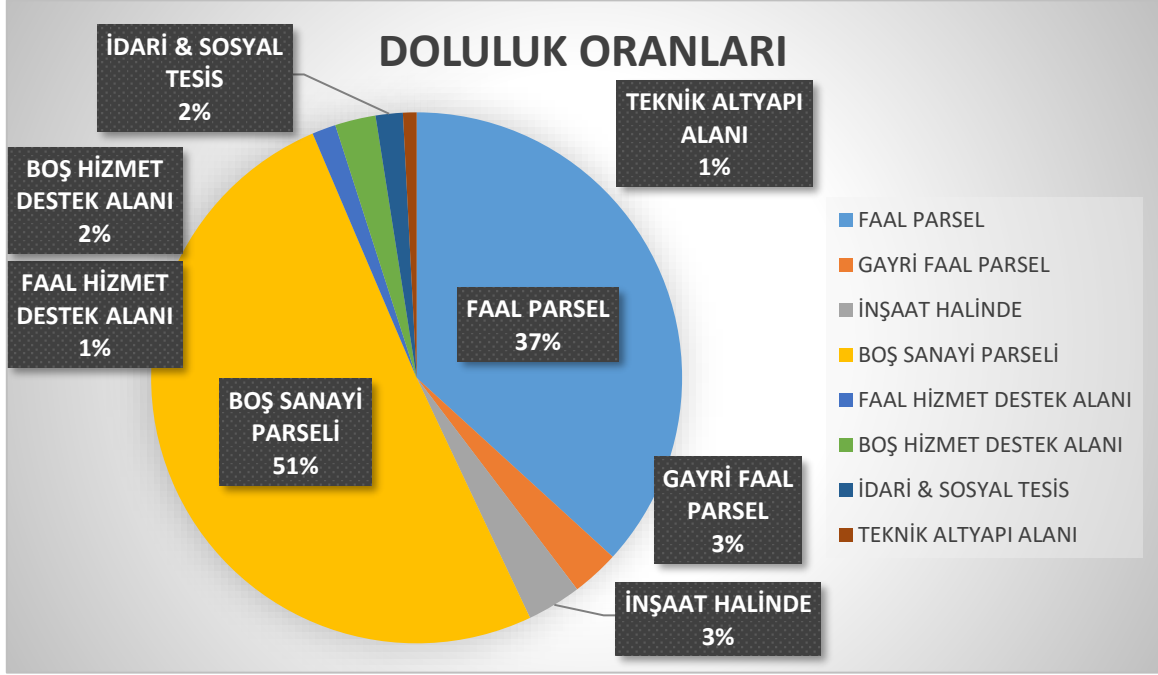
Tekirdağ ili sınırları dahilinde kurulan sekiz adet Islah Organize Sanayi Bölgesinden biri olan Velimeşe Organize Sanayi Bölgesi, Bilim Sanayi ve Teknoloji Bakanlığı 'na bağlı Sanayi Bölgeleri Genel Müdürlüğü 'nün 04/05/2012 tarihli yazısı ve ekinde onayladığı kuruluş protokolü ile Tüzel kişiliğini kazanmış, 279 sicil no su ile çalışmalarına başlamış ve yürütülen Islah çalışmalarının neticelenmesi sonucu 11.10.2013 tarihinde onaylanan kuruluş protokolü ile Islahtan çıkarak OSB niteliği kazanmıştır.

Velimeşe Organize Sanayi Bölgesi' nde bulunan alanlara ait bilgiler aşağıdaki gibidir.

TİP	PARSEL SAYISI	ALAN	PARSEL % ORAN	m ² % ORAN
Faal Sanayi Parselleri	178	4.163.686,84	36,78	49,25
Gayri Faal Sanayi Parselleri	14	319.756,96	2,89	3,78
Boş Sanayi Parselleri	245	2.980.743,89	50,62	35,26
Faal Hizmet Destek Alanı	7	54.579,73	1,45	0,65
Boş Hizmet Destek Alanı	12	178.981,00	2,48	2,12
Teknik Altyapı Alanı	4	224.570,87	0,83	2,66
İdari Sosyal Tesis Alanı	8	300.866,69	1,65	3,56
İnşaat	16	231.396,45	3,31	2,74
GENEL TOPLAM	484	8.454.582,43	100	100

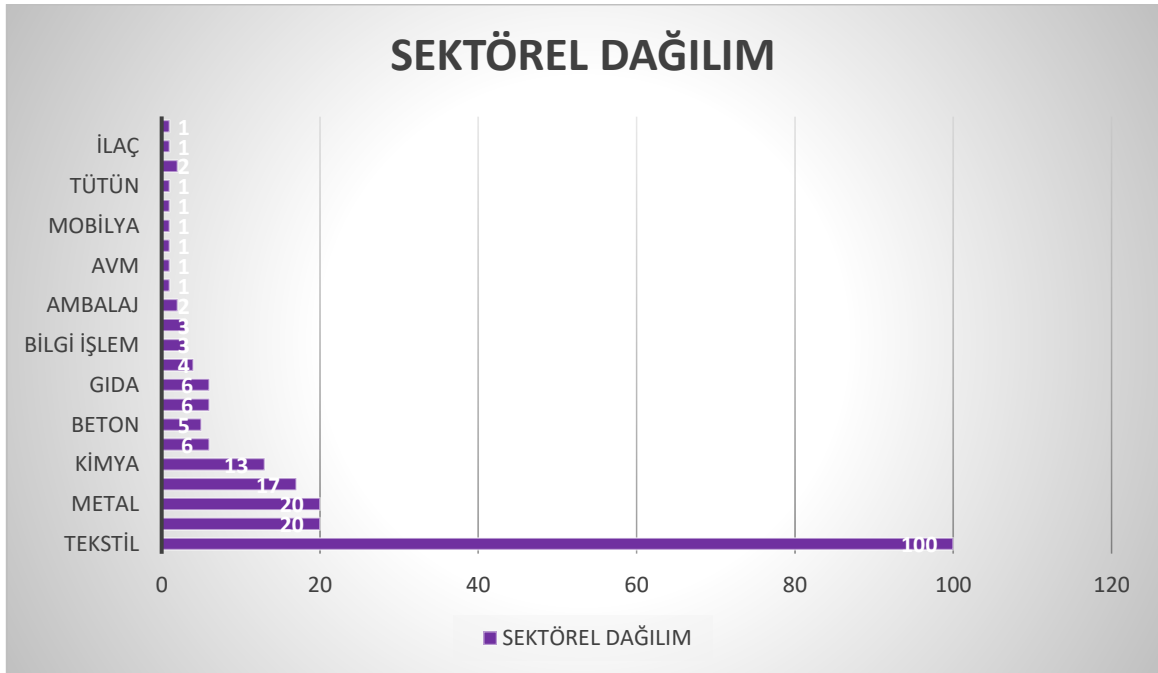
*Veriler Velimeşe Organize Sanayi Müdürlüğü'nden alınmıştır.

Bölgede bulunan alanların doluluk oranları yüzdelik olarak aşağıda gösterilmiştir.



*Veriler Velimeşe Organize Sanayi Müdürlüğü'nden alınmıştır.

Bölgede bulunan sektörlerin dağılımları aşağıdaki gibidir. Bölgede tekstil sektörünün çok fazla faaliyette olduğu görülmektedir.



*Veriler Velimeşe Organize Sanayi Müdürlüğü'nden alınmıştır.

İlçede bulunan tüm OSB ve Serbest Bölge' ye ait genel bilgiler aşağıdaki tablodaki gibidir.

Mevcut Organize Sanayi Bölgelerine Ait Genel Bilgiler						
Genel Bilgi	Velimeşe OSB	Ergene-1 OSB	Ergene-2 OSB	Çorlu-1 OSB	Deri ve Karma OSB	Avrupa Serbest Bölge
Toplam Alan (hektar)	1020,5	445.59	736.33	377.06	113.23	200
Toplam Parsel Sayısı	484	118	266	146	214	140
Boş Parsel Sayısı	245	45	115	89	56	38
Faal Tesis Sayısı	178	60	113	46	70	110
Toplam Tesis Sayısı	209	69	137	50	145	-
İstihdam (kişi)	22.400	10.000	15.018	5.342	5.000	4.228

*Veriler OSB ve ASB Müdürlüklerinden alınmıştır.

13.3.ISO 500 Verileri

Sanayisi ile her geçen gün daha da büyüyen Çorlu her sene bölge de bulunan sanayici firmaları ile başarılarını kanıtıyor. İstanbul Sanayi Odası (İSO) tarafından gerçekleştirilen, 2017 yılı verileriyle oluşturulan ve geleneksel hale gelen Türkiye'nin birinci ve ikinci 500 Büyük Sanayi Kuruluşu araştırmasında Çorlu TSO üyesi 27 firma ilk 500'de, 30 firma ise ikinci 500'de olmak üzere 1.000 Büyük Sanayi Kuruluşu listesinde Çorlu'da faaliyet gösteren toplamda 57 adet sanayi kuruluşumuz listede yer almıştır.



İLK 500 BÜYÜK SANAYİCİ

- 15 - Vestel Elektronik San. ve Tic. A.Ş. (Çorlu Şubesi)
- 21 - Unilever San. ve Tic. T.A.Ş. (Çorlu Şubesi)
- 42 - Coca-Cola İçecek A.Ş.(Çorlu Şubesi)
- 54 - SÜTAŞ Süt Ürünleri A.Ş. (Çorlu Şubesi)
- 59 - Modern Karton San. ve Tic. A.Ş. (Çorlu Şubesi)
- 61 - Kaptan Demir Çelik Endüstrisi ve Ticaret A.Ş. (Çorlu Şubesi)
- 89 - Akçansa Çimento San. ve Tic. A.Ş. (Çorlu Şubesi)
- 111 - Sarten Ambalaj San. ve Tic. A.Ş. (Çorlu Şubesi)
- 113 - S.S. Trakya Yağlı Tohumlar Tarım Satış Kooperatifleri Birliği (Çorlu Şubesi)
- 121 - Indorama Ventures Çorlu Pet Sanayi A.Ş. (Merkez)
- 122 - Modern Oluklu Mukavva Ambalaj San. ve Tic. A.Ş.
- 126 - Pro Yem San. ve Tic. A.Ş. (Çorlu Şubesi)
- 140 - Sofra Yemek Üretim ve Hizmet A.Ş. (Çorlu Şubesi)
- 161 - Koroza Ambalaj San. ve Tic. A.Ş. (Çorlu Şubesi)
- 175 - Olmuksan International Paper Ambalaj San. ve Tic. A.Ş. (Çorlu Şubesi)
- 238 - Şık Makas Giyim San. ve Tic. A.Ş. (Çorlu Şubesi)
- 261 - Koruma Klor Alkali San. ve Tic. A.Ş. (Çorlu Şubesi)
- 300- Lila Kağıt San. ve Tic. A.Ş. (Çorlu Şubesi)
- 341 - Sistem Alüminyum San. ve Tic. A.Ş. (Çorlu Şubesi)
- 352 - Termo Teknik Tic. ve San. A.Ş. (Çorlu Şubesi)
- 384 - Eroğlu Giyim San. Tic. A.Ş. (Çorlu Şubesi)
- 394 - Tayeks Dış Ticaret ve Tekstil Sanayi A.Ş. (Çorlu Şubesi)
- 407 - Işıl Tekstil San. ve Tic. Ltd. Şti. (Çorlu Şubesi)
- 425 - Frimpeks Kimya ve Etiket San. Tic. A.Ş. (Çorlu Şubesi)
- 444 – Ulusoy Un San. ve Tic. A.Ş. (Çorlu Şubesi)
- 445 - Detay Gıda San. ve Tic. A.Ş. (Çorlu Şubesi)
- 468 - Öztiryakiler Madeni Eşya San. ve Tic. A.Ş. (Çorlu Şubesi)

İKİNCİ 500 BÜYÜK SANAYİCİ

- 17. Kasar ve Dual Tekstil Sanayii A.Ş.
- 19.Modavizyon Tekstil San. ve Tic. A.Ş.
- 24.Or-Pa Pazarlama ve Tekstil Sanayi A.Ş.
- 53. Erbak-Uludağ İçecek San. ve Tic. A.Ş.
- 63.Bilkont Dış Ticaret ve Tekstil Sanayi A.Ş.
- 101. Balorman Orman Ürünleri San. ve Tic. A.Ş.
- 103.ATT Tekstil San. ve Tic. A.Ş.
- 109.Penti Çorap San. ve Tic. A.Ş.
- 149.Migiboy Tekstil San. ve Tic. A.Ş.
- 150.Sistem Metal Yapı Reklam Malzemeleri ve İnşaat San. Tic. A.Ş.
- 163. Astaş Alüminyum San. ve Tic. A.Ş.
- 185.Üniversal Tekstil San. ve Tic. Ltd. Şti.
- 210.Ünteks Boya Baskı Apre Tekstil San. İç ve Dış Tic. A.Ş.
- 250.Kurtoğlu Bakır Kurşun Sanayi A.Ş.
- 251.Hamboya Boyacılık Tekstil San. ve Tic. A.Ş.
- 256.Eurotec Mühendislik Plastikleri San. ve Tic. A.Ş./Merkez

- 260.Ode Yalıtım San. ve Tic. A.Ş.
275.Ünal Kablo San. ve Tic. A.Ş.
295.Yıltem Konfeksiyon San. ve Tic. A.Ş.
301.AKG Gazbeton İşletmeleri San. ve Tic. A.Ş.
349.Can Tekstil Entegre Tesisleri ve Tarım Ürünleri San. Tic. A.Ş.
376.Modern Enerji Elektrik Üretim A.Ş.
384.Ego Elektrikli Aletler Sanayi A.Ş./Merkez
400.Reçber Kablo A.Ş./Merkez
402.Tamtex Tekstil Konfeksiyon İmalatı ve Ticareti A.Ş./Merkez
406.Likit Kimya San. ve Tic. A.Ş.
413.Fabal Alüminyum San. ve Tic. A.Ş.
461.Varol Beton ve Yapı Endüstri San. Tic. A.Ş./Merkez
463. Arta Tekstil San. ve Tic. Ltd. Şti.
475.Özgüllü Süt Mamülleri Hayvancılık ve İnşaat San. ve Tic. Ltd. Şti.

KAYNAKLAR

Kurum ve Kuruluşlar

- Çorlu Ticaret ve Sanayi Odası
- Çorlu İlçe Halk Kütüphanesi
- Tekirdağ Çorlu Havalimanı Müdürlüğü
- Çorlu Belediyesi Kültür ve Sosyal İşler Müdürlüğü
- Çorlu İlçe Milli Eğitim Müdürlüğü Resmi İnternet Sitesi
- Namık Kemal Üniversitesi Meslek Yüksekokul Müdürlüğü
- Namık Kemal Üniversitesi Mühendislik Fakültesi Dekanlığı
- Çordaş Çorlu Doğalgaz Dağıtım A.Ş. Müdürlüğü
- Namık Kemal Üniversitesi Teknopark Yönetici A.Ş. Genel Müdürlüğü
- TÜİK
- Trakya.net
- Velimeşe Organize Sanayi Bölgesi Müdürlüğü
- Ergene-1 Organize Sanayi Bölgesi Müdürlüğü
- Ergene-2 Organize Sanayi Bölgesi Müdürlüğü
- Çorlu-1 Organize Sanayi Bölgesi Müdürlüğü
- Çorlu Deri Karma Organize Sanayi Bölgesi Müdürlüğü
- Tekirdağ İl Gıda Tarım Ve Hayvancılık Müdürlüğü
- Çalışma İş Kurumu Çorlu Hizmet Merkezi
- Çorlu Sosyal Güvenlik Merkezi
- Tekirdağ İl Sağlık Müdürlüğü
- Çorlu Halk Eğitim Merkezi Müdürlüğü
- Tekirdağ Su Ve Kanalizasyon İdaresi Müdürlüğü
- Tekirdağ İl Kültür Ve Turizm Müdürlüğü
- Türkiye Banka Şubeleri Rehberi (TRbanka.com)
- TOBB
- TOKİ Çorlu İmar Planı yayını
- İSO