

2018 - 19

SANAYİNİN BAŞKENTİ ÇORLU

Ekonomik Rapor 2018 -19



ÇORLU TİCARET VE SANAYİ ODASI

ÇORLU CHAMBER OF COMMERCE AND INDUSTRY



İçindekiler

1.TEKİRDAĞ İLİ GENEL BİLGİLER	3
1.1.Tekirdağ İl ve İlçeleri Yüzölçümü	4
1.2.Tekirdağ İli ve İlçeleri Nüfus Bilgileri	5
2.ÇORLU GENEL BİLGİLER	7
3.TARİHÇE	9
4.DEMOGRAFİK DURUM	9
4.1.Yıllara Göre Nüfus Bilgileri	10
4.2.Yaş Gruplarına Göre Nüfus Dağılımı	13
4.3. Yaş Gruplarına Göre Nüfus Piramidi	14
4.4.Nüfus Hareketleri	14
4.5.Mahalle ve Nüfus Bilgileri	15
5.TARİHİ DEĞERLER	17
5.1.Çorlu Kalesi	18
5.2.Süleymaniye Camii	19
5.3.Fatih Camii	19
6.EĞİTİM	20
6.1.Okul ve Kurum Bilgileri	21
6.2.Üniversite	23
6.2.1.NKÜ Mühendislik Fakültesi.....	23
6.2.2.NKÜ Meslek Yüksekokul.....	27
6.3.NKÜ Teknopark	30
6.4.Halk Eğitim Merkezi	32
7.SOSYAL DURUM	32
7.1.İŞKUR Verileri.....	35
7.2.SGK Verileri.....	36
8.KÜLTÜR,SANAT VE TURİZM	38
8.1.Kütüphane	39
8.2.Tiyatro.....	40
8.3.Konaklama	41
9.SAĞLIK	42
9.1.Sağlık Kurumları Verileri	42

10.TARIM VE HAYVANCILIK	42
10.1.Tarım Verileri	44
10.2.Hayvancılık Verileri	48
11.ULAŞIM	49
12.EKONOMİK DURUM	51
12.1.Çorlu Ticaret ve Sanayi Odası Verileri.....	51
12.2.Banka Bilgileri.....	55
12.3.İnşaat.....	56
12.4.Enerji.....	58
12.5.Su Tüketimi.....	59
13.SANAYİ	59
13.1.S.S Çorlu Koordine Küçük Sanayi Sitesi.....	60
13.2.Organize Sanayi Bölgeleri	61
13.2.1.Çorlu Deri ve Karma Organize Sanayi Bölgesi.....	62
13.2.2.Avrupa Serbest Bölgesi.....	64
13.2.3.Çorlu-1 Organize Sanayi Bölgesi.....	67
13.2.4.Ergene-1 Organize Sanayi Bölgesi.....	69
13.2.5.Ergene-2 Organize Sanayi Bölgesi.....	72
13.2.6.Velimeşe Organize Sanayi Bölgesi.....	73
13.3. ISO 500 Verileri.....	75
KAYNAKÇA.....	78

1.TEKİRDAĞ İLİ GENEL BİLGİLER



Tekirdağ Türkiye'nin Kuzeybatısında, Marmara Denizinin kuzeyinde tamamı Trakya topraklarında yer alan üç ilden biri, ayrıca Türkiye'de iki denize kıyısı olan altı ilden biridir. Marmara denizinin kuzeyinde ve tamamı Trakya topraklarında yer alan Tekirdağ; doğudan Silivri ve Çatalca ilçeleriyle, kuzeyden Kırklareli iline bağlı Vize, Lüleburgaz, Babaeski ve Pehlivan köy ilçeleriyle çevrili olup, kuzeydoğudan Karadeniz' e 1.5 km' lik bir kıyısı bulunmaktadır.

Trakya-Kocaeli Pennepleni üzerinde bulunan Tekirdağ il topraklarının yeryüzü şekilleri bakımından % 75.2' si platolar, % 15.5'i ovalar, % 9.3'ü dağlarla kaplıdır. Genel olarak yüksek dağlar, dik yamaçlar ya da vadiler yoktur. Marmara Denizi boyunca akarsularca taşınmış alüvyonlarla kaplı kıyı ovaları vardır. Platolar bir aşınma yüzeyi karakterindedir. Kuzeyinde İstiranca, Güney kesimlerinde ise Tekir Dağı ve Kuru Dağı ile Ganos Dağları bulunmaktadır.

Tekirdağ, Ergene havzasında yer almakla birlikte, bitki örtüsü, yağış, jeolojik yapının yetersizliği nedeniyle seyrek ve az akarsu ağına sahiptir. Akarsuların debi ve rejimleri düzensiz olup, yağış miktarı ve rejimiyle orantılıdır. Yazın, suları azalarak kurumakta, kışın ise yağış ve kar erimeleriyle çoğalmakta,



hatta taşmaktadır. İlimiz sınırları içinde bulunan dereler ancak yağmur ve kar suları taşır. Ayrıca bunları besleyen kaynak yoktur.

Tekirdağ ili coğrafi konumu dolayısıyla stratejik önem taşıyan, Anadolu ile Balkanlar arasında geçit bölgesi, İstanbul'a yakınlığı sebebiyle Boğazlar üzerinden geçen Asya ve Avrupa kavimlerinin ilişkileri Tekirdağ'ı İstanbul tarihine sıkı sıkıya bağlamıştır.



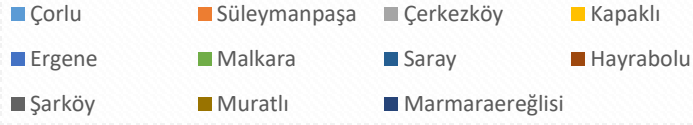
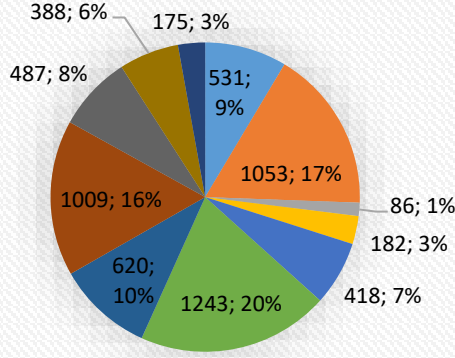
1.1. Tekirdağ İli ve İlçeleri Yüzölçümü

Tekirdağ ili 11 ilçeden oluşmaktadır. Tekirdağ ili ve ilçelerine ait yüzölçümleri aşağıdaki gibidir.

Tekirdağ İli ve İlçeleri Yüzölçümü	
İlçeler	Yüzölçümü
Çorlu	531 km ²
Süleymanpaşa	1053 km ²
Çerkezköy	86 km ²
Kapaklı	182 km ²
Ergene	418 km ²
Malkara	1243 km ²
Saray	620 km ²
Hayrabolu	1009 km ²
Şarköy	487 km ²
Muratlı	388 km ²
Marmaraereğlisi	175 km ²

Tekirdağ ili 6.192 km² lik yüzölçümüne sahiptir. Yukarıdaki tabloda yer alan veriler doğrultusunda görülüyor ki Tekirdağ ilinin en büyük yüzölçümüne sahip ilçesi Malkara, en küçük yüzölçümüne sahip ilçesi Çerkezköy ilçesidir.

TEKİRDAĞ İL VE İLÇELERİ YÜZÖLÇÜMÜ



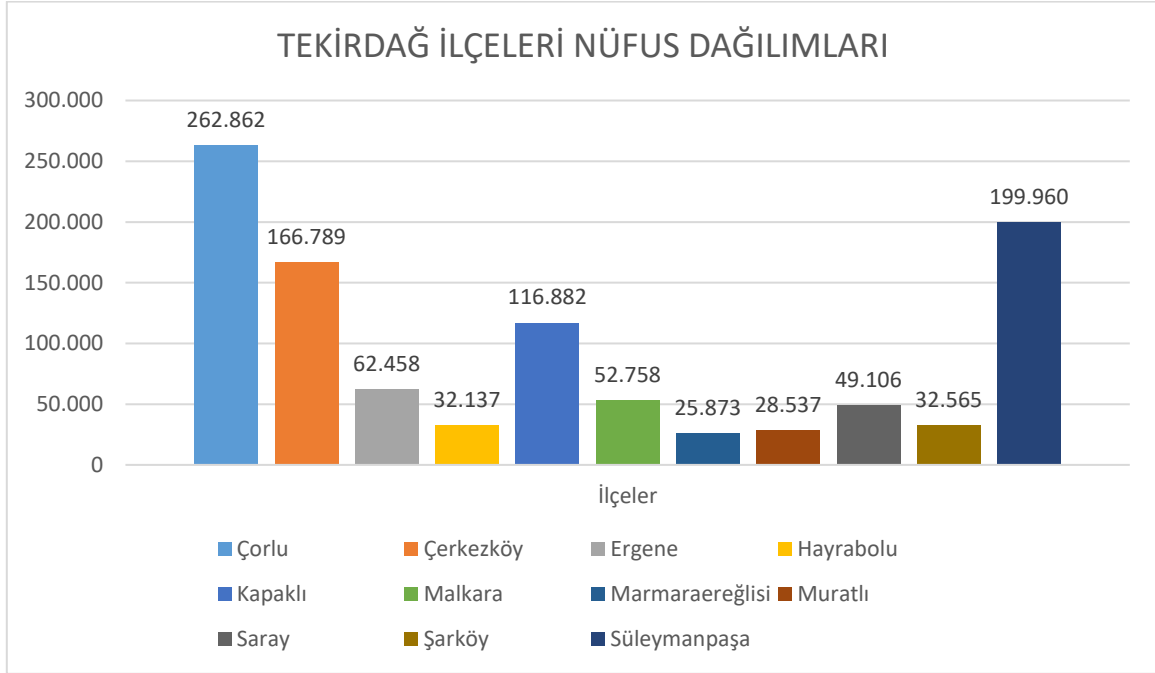
1.2. Tekirdağ İli ve İlçeleri Nüfus Bilgileri

Tekirdağ il ve ilçelerinin 2017 ve 2018 yılları nüfus sayımına göre erkek - kadın olarak nüfus bilgileri aşağıdaki gibidir.

Tekirdağ Merkez ve İlçelerine Göre Nüfus Sayıları						
Yıllar	2017			2018		
	Erkek	Kadın	Toplam	Erkek	Kadın	Toplam
Çorlu	133.387	127.050	260.437	134.044	128.818	262.862
Çerkezköy	82.346	75.585	157.931	86.540	80.249	166.789
Ergene	31.431	29.450	60.881	32.206	30.252	62.458
Hayrabolu	16.526	15.509	32.035	16.551	15.586	32.137
Kapaklı	58.040	54.229	112.269	60.292	56.590	116.882
Malkara	27.010	25.446	52.456	27.159	25.599	52.758
Marmaraereğlisi	12.805	11.793	24.598	13.574	12.299	25.873
Muratlı	14.320	13.807	28.127	14.540	13.997	28.537
Saray	25.094	24.086	49.180	24.879	24.227	49.106
Şarköy	15.904	15.614	31.518	16.404	16.161	32.565
Süleymanpaşa	99.633	96.398	196.031	101.786	98.174	199.960
Toplam	516.496	488.967	1.005.463	527.975	501.952	1.029.927

*Veriler TÜİK' den alınmıştır.





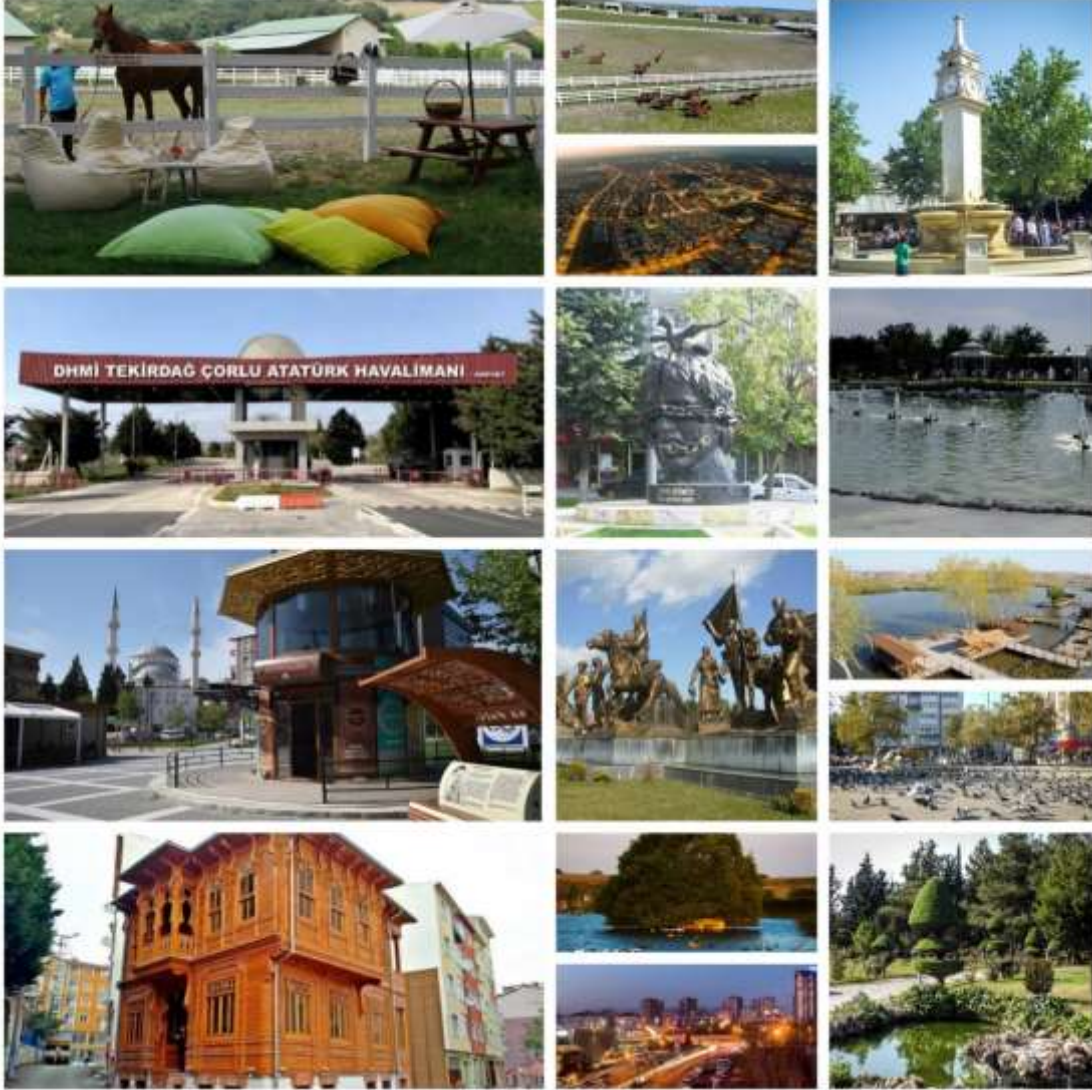
2017 yılında olduğu gibi 2018 nüfus sayımlarında da Tekirdağ ilinin en fazla nüfusa sahip ilçesi Çorlu, en az nüfusa sahip ilçesi Marmaraereğlisi olmuştur. Çorlu toplam il nüfusunun % 25,5' ini oluşturmaktadır. Erkek ve kadın nüfusuna bakıldığında erkek 134.044, kadın 128.818 kişi ile Çorlu 1.sıradadır. 2017 ve 2018 yıllarındaki toplam nüfus verileri karşılaştırıldığında 2018 yılı nüfusunda 2017 yılına göre % 2,43 oranında artış olduğu görülmektedir.

Nüfusa göre Trakya ilçe sıralamasına baktığımızda Çorlu'nun 1.sırada yer aldığını görüyoruz. Türkiye sıralamasında ise 90.sırada yer almaktadır.

Nüfusa Göre Trakya İlçe Sıralaması (2018)

Sıra	Türkiye Sırası	İlçe	İl	Nüfus	Değişim	2017 Sırası	2016 Sırası	2015 Sırası
1	90	Çorlu	Tekirdağ	262.862	-1	89	89	91
2	114	Süleymanpaşa	Tekirdağ	199.960	-	114	113	115
3	123	Silivri	İstanbul	187.621	-	123	128	130
4	129	Merkez	Edirne	180.327	-1	128	127	126
5	140	Çerkezköy	Tekirdağ	166.789	7	147	154	170
6	161	Lüleburgaz	Kırklareli	148.037	-3	158	157	154
7	203	Kapaklı	Tekirdağ	116.882	5	208	213	224

2.ÇORLU GENEL BİLGİLER



Çorlu, Türkiye'nin kuzeybatı (Trakya) bölgesinde olup, 41 derece 07 dakika 30 saniye doğu boylamı ile 27 derece 45 dakika 00 saniye kuzey enlemi arasındadır. Çorlu'nun, denizden yüksekliği 150-180 m. arasındadır. Çorlu, Ergene havzasında ve Trakya'nın merkezi bir yerinde bulunmaktadır. Doğudan; İstanbul'un Silivri ilçesi, Muratlı ilçesi ve Kırklareli'nin Lüleburgaz ilçeleri ile çevrilidir. Güney'de ise; Marmara Denizi ve Marmara Ereğlisi ilçesine komşu olmaktadır. Çorlu, Tekirdağ ilinde kapladığı alan bakımından dördüncü sıradadır. İlçe rakımı 193 m.dir. Yıldız dağlarının uzantısı halinde sokulan sırtlar, Çorlu'nun en yüksek kesimini oluşturur. Çorlu arazisinin büyük bölümü Ergene havzası içinde yer alır. Burası Yıldız (Istranca) dağlarından taşınan ve akarsulardan sürüklenen tortuların depolandığı bir dolgu bölgesidir. Ayrıca bu bölge, Ergene havzası ile Marmara kıyıları arasındaki su bölümünün ayırım sınırındadır.

Padişahlar otağı Çorlu, elverişli doğal yapısı, güçlü ulaşım bağlantıları ve stratejik önemi ile Tekirdağ'ın en gelişmiş ilçesidir. Çorlu, İstanbul'dan sonra Trakya'daki en büyük yerleşim merkezidir. Nüfusu il merkezi Tekirdağ'dan fazladır.

Zengin yer altı suları ve sanayiye ayrılmış boş alanları ile kimya, deri ve tekstil fabrikalarının yoğunlaştığı bir bölgedir. Son dönemde bu sektörlerdeki durgunluk birçok fabrikanın kapanmasına neden olsa da, hala bunların hâkim sektörler olduğu söylenebilir.

Çorlu daha fazla sanayiye ve insanı barındırma konusundaki potansiyeli ile büyük bir sanayi merkezidir ve daha da büyümeye adaydır. Gelecekte daha büyük bir nüfusa ev sahipliği yapabilmesi muhtemel şehrin; fazla miktarda yeni konutun inşa edilmesinin yanı sıra düzenli kentleşme, fiziki ve sosyal altyapının geliştirilmesi konularında çalışmalar sürdürülmektedir. Çorlu'dan beklenen, ileri teknoloji kullanan ve yüksek katma değere sahip mallar üreten sanayi ile birlikte modern bir şehir olmasıdır.

İlçe genellikle düzlük bir araziye sahip olup, toprakları verimlidir. İç kesimde yer almasından dolayı karasal iklim hâkim olup, yazları kurak ve sıcak, kışları ise yağışlı ve soğuktur. Trakya'da en az yağış alan bölgedir. Yağışların % 20'si ilkbahar, % 10'u yaz, % 30'u sonbahar ve % 40'ı kış mevsiminde düşmektedir. Ortalama rüzgârın yönü kuzey-kuzey doğudur ve rüzgârın hızı 3.6 m/sn'ye kadar yükselir. Bu rüzgarlar fazla yağış getirmezler. Nemli hava kütlelerini getiren ve yağışa neden olan rüzgarlar güney ve güneybatı yönlü Lodos ve Kiblelidir. Karayel ise soğuk hava dalgasını getirerek kar yağışına sebep olur. Çorlu, Karadeniz ile Akdeniz arasında yer aldığı için bu iklim bölgelerinin etkileri altında kalır. Kuzeyden inen soğuk hava kütleleri ile güneyden Akdeniz ve Ege'den gelen nemli, ılık hava akımları bölge iklim yapısını belirler.

Ergene çayı Çorlu'nun 12 km. kuzeyinden geçer. Bu çay Trakya'nın en büyük akarsuyu olan Meriç Nehri'nin bir kolu olmaktadır. Ergene çayı Muratlı ilçesi yakınlarında Çorlu Deresi ile birleşerek Uzunköprü ilçesi civarında Meriç Nehrine dökülür. Çorlu Deresi Istranca dağlarının doğu yamaçlarından beslenir. Birçok mevsimlik dereyi kendine bağlar. Ergene çayından tarım sahalarının sulanmasında yararlanır. Çorlu deresi ise sanayi kirliliği nedeniyle kullanılamaz hale gelmiştir. Diğer önemli dereler ise Pınarbaşı, Esece ve Ahimehmet deresidir.

Kum ve taş açısından da bölgenin en zengin yerinde bulunan Çorlu Karatepe Taş Ocakları ile Trakya Bölgesi'nin ihtiyacı karşılanmaktadır. Yulafalı Köyü ve Önerler Karaçalı yöresinde TPOAŞ'ın yaptığı sondajlarda yörede doğal gaz bulunmuş ve kuyu açma çalışmalarına halen devam edilmektedir.

İlçe yer altı suyu kaynakları bakımından da zengindir. Bir çanak gibi üstü kum ve çakıl olan arazi, bir süzgeç gibi yağın kar ve yağmur sularını yeraltına geçirir. Bu durum kirlilik açısından da



tehlike arz etmektedir. Çöp ve sanayi atıklarının sızıntıları da bu yer altı sularına karışmaktadır. Yöredeki yer altı suyu potansiyelinin 274 hm³/Yılı Ergene Havzasından kaynaklanmaktadır.

Tekirdağ ilinin kullandığı su miktarı toplam suyun % 42 sini oluşturmaktadır. Bu miktarın % 61 inin (51.72Hm³/Yıl) Çorlu ilçesine ait olduğu dikkat çekicidir. Ayrıca Çorlu ilçesinin içme, kullanma ve sanayi amaçlı çektiği su miktarının, sulama suyundan daha fazla olduğu görülmektedir. İlçenin içme ve kullanma suyu ihtiyacı Havuzlar, Kızılağaç, Şeyhsinan, Muhittin, Nüsratiye, Yeni Sanayi, Toplu Konut, Kazımiye Emlak Konut, Sağlık Mahallesi, Yeşiltepe, Panayır Yeri semtlerinde açılmış olan toplam 26 adet derin sondaj kuyusu ve bu bölgelerdeki yer altı gömme dolapları ile toplam 330 Lt/sn su verilme suretiyle karşılanmaktadır.

3.TARİHÇE

Bölgede tarih öncesi döneme ait buluntuların elde edilmiş olması, bölge tarihini ilk Tunç çağına kadar götürmektedir. Bilinen en eski adı Tzirallum olan Çorlu, MÖ. 1000 yıllarında Trako-Friglerin kurduğu koloni kentlerden biridir. Tarihin çeşitli dönemlerinde Frig-Yunan-İskit-Pers-Makedonya-Roma ve Bizans istilalarına uğramıştır. Zaman zaman Hun, Avar ve Peçenek akınlarına da maruz kalmıştır. Ayrıca İstanbul üzerine çeşitli seferler düzenleyen Arap ordularının istilasına da uğramıştır. Kısaca; Trakya'nın yaşadığı her istiladan etkilenmiştir.

Ortaçağda burada, Bizans'ı korumak için kullanılan Tzirallum kale kentinin bulunması İstanbul yolu üzerinde yer alan Çorlu'ya askeri bir önem kazandırmıştır. O tarihlerde İstanbul'u Avrupa'ya bağlayan üç yolun en güvenilir ve işlek olanı Çorlu'dan geçmektedir. Birinci yol Sirkeci'den başlar Küçükçekmece, Büyükçekmece, Silivri, M. Ereğlisi, Tekirdağ, İncek, Malkara, Keşan ve İpsala'dan geçerek Avrupa'ya gitmektedir. Bu yol Ereğli'ye geldikten sonra bir kola daha ayrılır. Buda Ereğli'den sonra Çorlu, B.Karıştıran, Lüleburgaz, Babaeski Havsa ve Edirne'den geçerek Avrupa'ya giderdi. İkinci yol, yine Sirkeci'den başlar, Yarımburgaz, Çatalca, Sinekli, Pınarhisar, Koyva'dan geçerek bugün Bulgaristan topraklarında kalmış olan Burgaia'ya giderdi. Üçüncü yol, Rumeli Kavağından başlar Midye ve İğneada 'ya uğradıktan sonra ikinci yolla Burgaia'da birleşirdi.

Çorlu'dan geçen yoldan başka diğer yollar emin ve her zaman geçit veren yollar değildi. Çünkü bu yolların geçtiği yerler o zamanlar tamamen ormanlarla kaplı idi. Çorlu'nun bulunduğu yerler de ormanlıktı. Fakat diğerlerine nazaran daha emin olduğu için üzerinde Çorlu kasabası kurulmuştu.

Çorlu kalesi bir öncü kale olarak kullanılmıştır. Çünkü esasen Silivri'den başlayarak Sinekli' den geçen ve Karadeniz'e uzanan 45 km. uzunluğundaki Anastra surlarını Bizanslılar daha önce yapmıştı.

4.DEMOGRAFİK DURUM

1877–1878 Osmanlı Rus Savaşını izleyen Balkan ve I. Dünya Savaşları'nda, elden çıkan topraklardan başlayan göçler, Çorlu'nun nüfus ve yerleşme yapısını büyük ölçüde değiştirmiştir. 1950'li yıllara kadar kır nüfusunun kent nüfusundan daha fazla olduğu görülmektedir. Bulgaristan, Yunanistan, Romanya ve Yugoslavya'dan göç almıştır. 1970'li yıllardan itibaren ise köylerden gelen iç göç ve Bulgaristan'dan gelen göçün yanı sıra Trakya ve Anadolu'nun diğer il ve ilçe ve köylerinden de göç almaya başlamıştır. Çorlu, 1980'li yıllardan itibaren hızla sanayileşmeye başlamıştır. 1990'dan sonra Türkiye'de en fazla göç alan ilçelerden biri haline gelmiştir

Yerleşim yeri nüfusları, 2007 yılında kurulan ve İçişleri Bakanlığı Nüfus ve Vatandaşlık İşleri Genel Müdürlüğü (NVİGM) tarafından güncellenen Adrese Dayalı Nüfus Kayıt Sistemi (ADNKS)' nden



alınan nüfusla birlikte, kurumsal yerlerde kalan nüfus dikkate alınarak hesaplanmıştır. Kurumsal yerlerde (kışla, cezaevi, huzurevi, üniversite öğrenci yurtları vb.) kalanlar uluslararası tanım gereği ikamet adreslerinin bulunduğu yerleşim yeri nüfusuna değil, kurumsal yerlerin bulunduğu yerleşim yeri nüfusuna dahil edilmiştir.

31 Aralık 2017 tarihli Adrese Dayalı Nüfus Kayıt Sistemi sonuçlarına göre; Türkiye nüfusu 80.810.525 kişidir. 2017 yılı verilerine göre Türkiye’ de ikamet eden nüfus, bir önceki yıla göre kıyaslandığında 995 bin 654 kişi arttığı görülmektedir. 2017 verilerine göre Türkiye’ de erkek nüfusun oranı % 50,2 (40 milyon 535 bin 135 kişi), kadın nüfusun oranı ise % 49,8 (40 milyon 275 bin 390 kişi) olarak belirlenmiştir.

4.1.Yıllara Göre Nüfus Bilgileri

2018 Adrese Dayalı Nüfus Kayıt Sistemi’ ne göre Çorlu ilçesi nüfusu 262.862 kişi olarak tespit edilmiştir. 2017 yılına ait nüfusa bakıldığında 2018 yılı nüfusunun 2.425 kişi arttığı görülmektedir.

Çorlu’ nun son 5 yılda ki nüfusuna bakıldığında bir önceki yıla göre değişim oranları aşağıdaki gibidir. 2014 yılından sonra toplam nüfusta sürekli bir artış olduğu 2014 ile 2018 yılları arasındaki nüfus değişim yüzdesinde azalma olduğu görülmektedir.

YIL	NÜFUS	DEĞİŞİM
2014	235.630	%4,47
2015	245.588	%4,22
2016	253.551	%3,24
2017	260.437	%2,71
2018	262.862	%0,93

*Veriler TÜİK’ den alınmıştır.

Çorlu’ nun son 5 yıldaki toplam nüfusu; erkek nüfusu ve kadın nüfusu olarak incelendiğinde her yıl hepsinde artış olduğu görülmektedir. Aşağıdaki tablo incelendiğinde son 5 yılda Çorlu nüfusunda erkek nüfusunun kadın nüfusundan hep fazla olduğu görülmektedir.

YIL	ERKEK NÜFUS	KADIN NÜFUS	TOPLAM
2014	121.074	114.556	235.630
2015	125.777	119.811	245.588
2016	129.857	123.694	253.551
2017	133.387	127.050	260.437

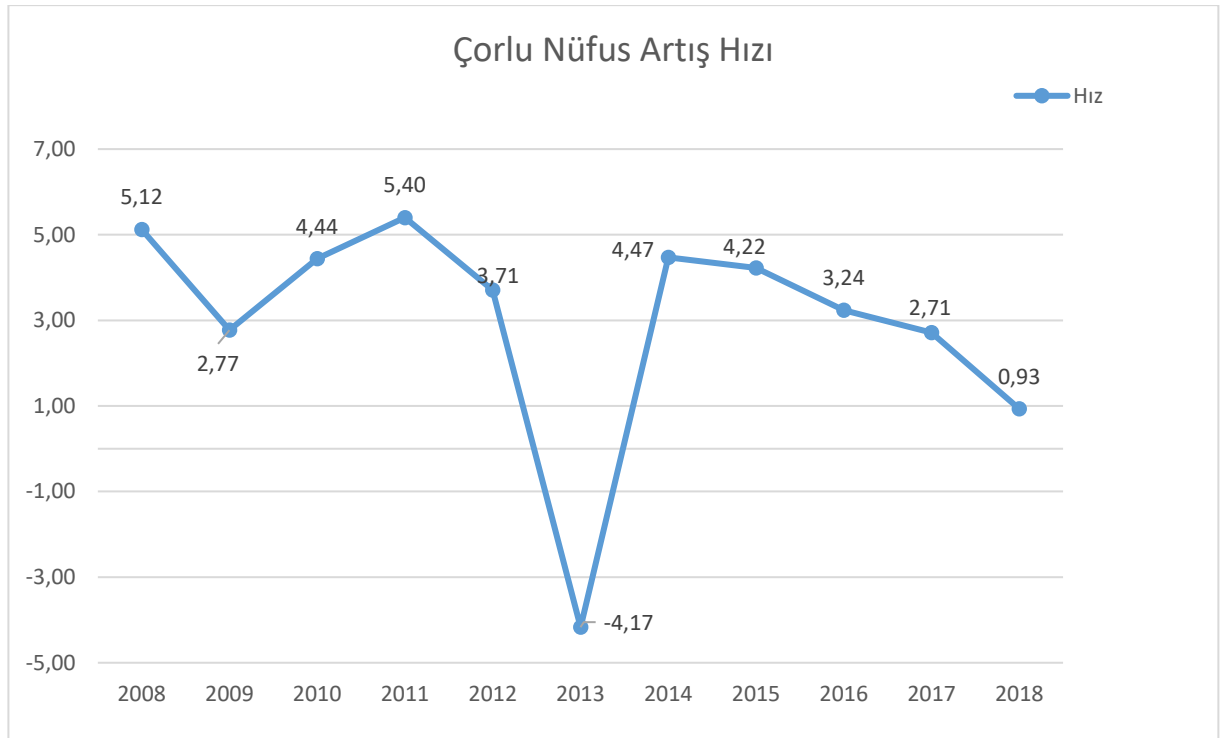


2018	134.044	128.818	262.862
------	---------	---------	---------

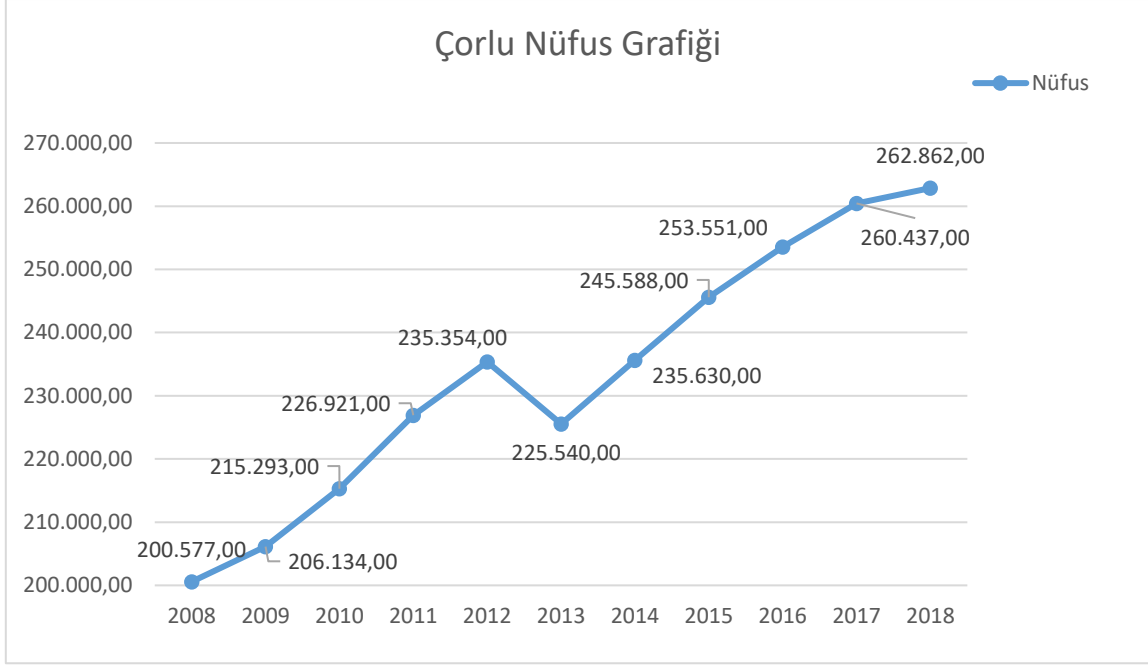
*Veriler TÜİK' den alınmıştır.

Nüfusun cinsiyetlere göre dağılımına baktığımızda 2018 yılında toplam 262.862 olan şehir nüfusunun %50.99 ' unu erkekler (134.044 kişi), %49,006' sını (128.818 kişi) kadınlar oluşturmaktadır. Toplamda erkek nüfusu kadın nüfusundan 5.226 kişi fazladır. 2017 yılına göre 2018 yılı toplam nüfus oranında %21,25 değişim görülmektedir.

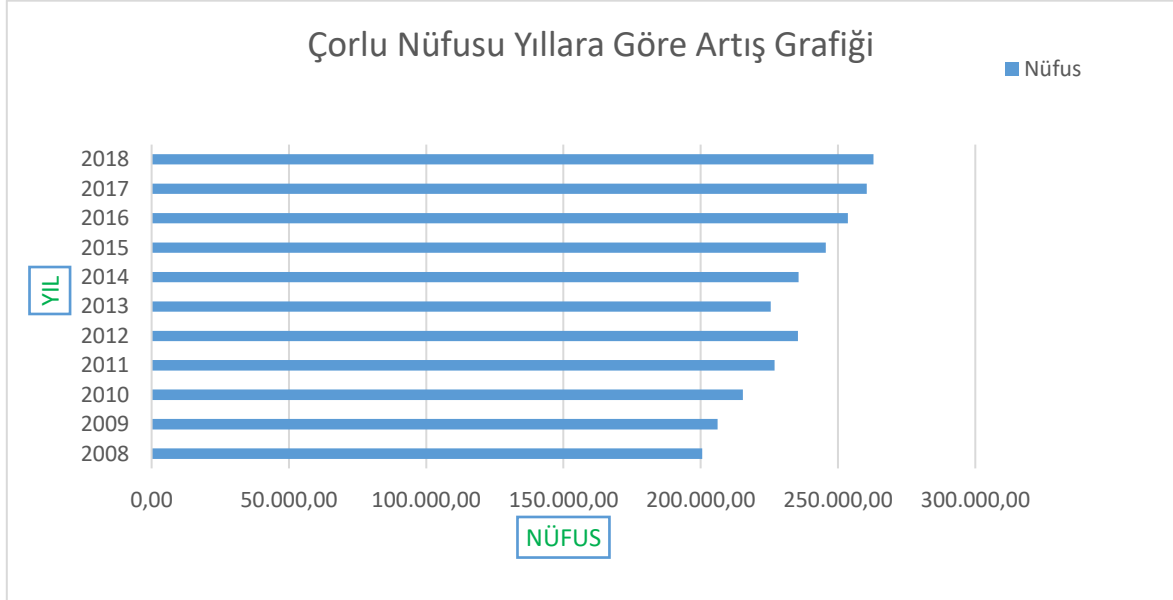
Çorlu' nun son 10 yılda ki nüfus artış hızı aşağıdaki gibidir.



Çorlu' nun son 10 yıldaki nüfus grafiğine bakıldığında 2013 yılından sonra nüfusta sürekli bir artış yaşandığı görülmektedir.



Çorlu' nun yıllara göre nüfus grafiğine bakıldığında 2017 yılı nüfusuna (260.437 kişi) göre 2018 yılında (262.862 kişi) % 0,93 lük bir artış söz konusudur. Çorlu; konumu, ulaşımı, tarıma elverişliliği, sanayisi ve sürekli kendini geliştiren bir ilçe olması açısından sürekli göç almaktadır. Alınan bu göçler nüfusu oldukça etkilemektedir.



Son 10 yıllık Çorlu nüfus verilerine bakıldığında en az nüfusun 2013 yılında (225.540 kişi) olduğu görülmektedir.2013 yılından sonra 2018 yılına kadar nüfusta sürekli artış sağlandığı , en fazla nüfusun 2018 yılında (262.862 kişi) olduğu görülmektedir.

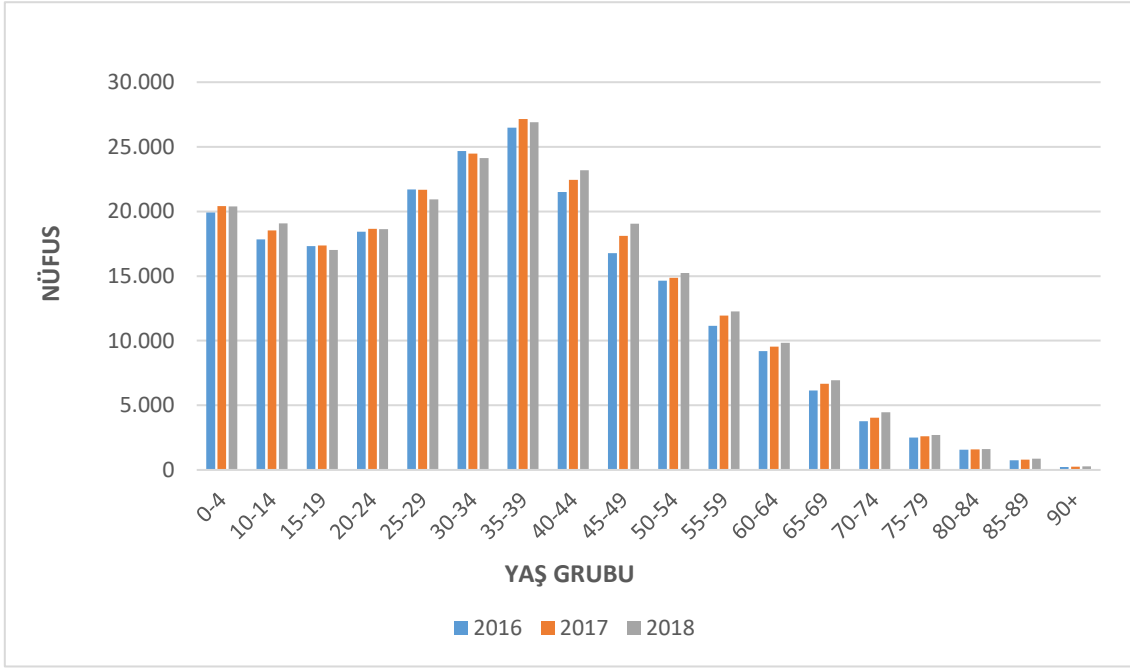
4.2.Yaş Gruplarına Göre Nüfus Dağılımı

Son 3 yıl nüfus verilerine göre Çorlu' da yaşa göre nüfusun dağılımı aşağıdaki gibidir.

Çorlu Nüfusunun Yaşlara Göre Son 3 Yıl Durumu			
Yaş Grubu	2016	2017	2018
0-4	19.923	20.412	20.381
10-14	17.829	18.528	19.068
15-19	17.325	17.360	17.013
20-24	18.424	18.649	18.631
25-29	21.712	21.683	20.923
30-34	24.673	24.480	24.135
35-39	26.481	27.147	26.889
40-44	21.500	22.450	23.189
45-49	16.764	18.115	19.055
50-54	14.654	14.864	15.229
55-59	11.147	11.937	12.262
60-64	9.204	9.539	9.829
65-69	6.144	6.657	6.935
70-74	3.773	4.047	4.460
75-79	2.498	2.606	2.696
80-84	1.557	1.598	1.607
85-89	737	799	882
90+	233	251	277
TOPLAM	234.578	241.122	243.461

*Veriler TÜİK'ten alınmıştır.

4.3.Yaş Gruplarına Göre Nüfus Piramidi



Çorlu' da yaş gruplarına göre nüfus dağılımına bakıldığında en çok nüfusun 35-39 yaş aralığında, en az nüfusunda 90 ve üzeri yaşında olduğunu görmekteyiz. Çorlu nüfusunun büyük bir kısmını genç nüfus oluşturmaktadır. Nüfusun büyük çoğunluğu 45 yaşın altındadır. 0-4 yaş aralığında ki nüfusa baktığımızda 2017 yılına göre %0.15 azalış olduğunu görmekteyiz.

4.4.Nüfus Hareketleri

Nüfus hareketlerini oluşturan doğum, ölüm, evlenme ve boşanma olaylarıdır. 2016-2017 yılları nüfus hareketleri aşağıdaki tabloda gösterilmektedir.

ÇORLU NÜFUS HAREKETLERİ 2017-2018				
YIL	DOĞUM	ÖLÜM	EVLENME	BOŞANMA
2017	4.066	1.080	1.731	9.151
2018	3.886	1.130	1.597	9.740

*Veriler TÜİK' den alınmıştır.

Çorlu' nun 2017-2018 nüfus hareketlerine bakıldığında evlenme olaylarının bir önceki yıla göre % 7.74 oranında azaldığını, boşanma olaylarının ise % 6.43 oranında arttığını görmekteyiz. 2017 yılına göre 2018 yılında doğum oranında %4.42 lik azalış, ölüm oranında ise %4.62 lik artış olduğu görülmektedir.

4.5.Mahalle ve Nüfus Bilgileri

Çorlu 26 mahalleden oluşmaktadır. 6360 sayılı kanunla 7 köy ve 1 belde mahalle haline dönüşmüştür.

Çorlu ilçesinden Ergene ilçesine bağlanan belediye ve köyler:

- Ulaş Belediyesi
- Misinli Belediyesi
- Velimeşe Belediyesi
- Paşaköy
- Pınarbaşı
- Ahimehmet
- İğneler
- Vakıflar
- Esenler
- Kırkgöz
- Bakırca
- Karamehmet
- Yulaflı



2017 yılı verilerine göre Çorlu'ya ait mahalle ve nüfus bilgileri aşağıdaki gibidir.

Çorlu Mahalle Nüfusları – 2018	
Mahalle	Nüfus
Alipaşa	9.853
Cemaliye	8.634
Çobançeşme	13.230
Cumhuriyet	668
Deregündüzlü	112
Esentepe	13.670
Hatip	3.364
Havuzlar	10.320
Hıdırağa	8.831
Hürriyet	9.805
Kazımiye	10.528
Kemalettin	15.863
Maksutlu	77
Muhittin	38.296
Nusratiye	19.032
Önerler	3.767

Reşadiye	34.575
Rumeli	8.914
Şahpaz	570
Sarılar	387
Şeyhsinan	38.256
Seymen	1.096
Silahtarağa	3.299
Türkgücü	1.052
Yenice	1.610
Zafer	7.050
Toplam	262.859

*Veriler TÜİK' den alınmıştır.

Çorlu' nun en fazla nüfusa sahip mahallesi 38.296 nüfusla Muhittin mahallesi, en az nüfusa sahip mahallesi ise 77 nüfusla Maksutlu mahallesidir.

5.TARİHİ DEĞERLER

Günümüzde kentlerin korunmasında tarihi doku kavramı önem taşır. Kentsel korumanın öncelikli hedefi, tarihsel değer olarak bakıldığında her biri aynı derecede önemli olmasa da bir araya geldiklerinde ait oldukları döneme ilişkin özellikleri ortaya koyan yapıların ve bu yapıların birbiriyle olan mekânsal ilişkilerinden doğan açık alanların oluşturduğu bütünsel tarihi dokuyu korumaktır.

Kentlere kimlik kazandıran ve kentlilerin kendilerini kentleriyle özdeşleştirebileceği öğelerden biri kültürel, sosyal, ekonomik, arkeolojik ve estetik değere sahip olan tarihi çevredir. Nesiller arasındaki devamlılığı sağlayan, tarihe tanıklık etmiş bu yapılar kentin hem yerelde hem de genelde algılanması üzerinde önemli etkiye sahiptir.

Bir kentin sahip olduğu tarihsel arka planı görünür kılmak hem sosyal hem de ekonomik gelişmeye katkı sağlamaktadır. Günümüz dünyasında ekonomik kalkınmanın yanında insan merkezli kalkınma anlayışının da önemli olduğu ve sosyal yaşamda yaşanan gelişme ve değişimlerin önemi vurgulanmaktadır. Kültür politikasının geliştirilmesi ve belirlenen hedeflerle hayata geçirilmesi kültür ekonomisinin gelişmesini de sağlayacaktır.



Çorlu'da bulunan başlıca tarihi eserler:

5.1.Çorlu Kalesi

Orta çağdan kalma bir kaledir. Bizanslılar döneminde yapılmıştır. İstanbul'a giden yol üzerinde en büyük engeli teşkil ettiğinden sık sık kuşatmalara maruz kalmıştır. I. Murat zamanında Osmanlı topraklarına katılan kale yıkıldığından askeri önemi kalmamıştır. Çorlu'nun kuzeyinde yer alan bu kaleden bazı sur kalıntıları ayaktaadır.



5.2.Süleymaniye Camii

Çorlu'da en önemli tarihi eser Süleymaniye Camii'dir. Kanuni Sultan Süleyman tarafından 1521'de yaptırılmıştır. Caminin mimarı Acem İsa'dır. Ana mekân tek kubbeli, cemaat mahfeli ise üç küçük kubbe ile örtülüdür. İlk yapıldığında 22 odalı medresesi de bulunan bu camii, Camii Kebir adıyla da anılmaktadır.



5.3.Fatih Camii

Fatih devri mimarı eseri olduğu bilinmesine karşılık, yapılış tarihine ait kesin bilgiler yoktur. Caminin hemen yanında Fatih Çeşmesi diye adlandırılan ve Fatih devrinin mimari özelliklerini taşıyan bir çeşme vardır.



6.EĞİTİM

21.yüzyılın değişen şartlarına ayak uydurabilmek, öne çıkardığı değerlere sahip çağdaş bir toplum olarak yaşayabilmek için eğitimin önemi her geçen gün artmaktadır. Eğitimin böylesine öneminin arttığı günümüzde ilçemiz; coğrafi konumu, önemli bir sanayi kenti oluşu, sosyo-kültürel yapısı, üniversite oluşu, sürekli göç alması, insan sirkülasyonu gibi farklı özellikleri ile dikkat çekmekte ve bu özellikleri de büyük ölçüde ilçemiz eğitim portresine yansıtmaktadır.

İlçemiz bünyesinde eğitim çalışmaları Çorlu İlçe Milli Eğitim Müdürlüğü tarafından yürütülmektedir. Bünyesinde bağlı bulunan kuruluşlar; Halk Eğitim Merkezi, Mesleki Eğitim Merkezi, Öğretmenevi, Rehberlik Araştırma Merkezi ve Çorlu Bilim ve Sanat Merkezi' dir.

Çorlu ilçesinde ilk ortaokul 1939-1940 yıllarında, ilk lise 1959 yılında, Endüstri Meslek Lisesi 1969-1970 yıllarında, Çorlu Kız Meslek Lisesi ise 1945-1946 yıllarında açılan Akşam Kız Sanat Okulu' nu da bünyesine alarak 1959 yılında öğretime başlamıştır.

Bilim ve teknolojideki hızlı gelişmeler, her alanda sürekli değişim yaratmakta ve yeni talepler ortaya çıkarmaktadır. Bu hızlı gelişim ve değişime uyum sağlama, sadece okul dönemlerinde öğrenilen bilgilerle mümkün olmadığından, yaşam boyu devam eden öğrenme isteklerini karşılayacak yaygın eğitime zorunlu ihtiyaç duyulmaktadır.1973 yılında faaliyete geçen Çorlu Halk Eğitim Merkezi bu doğrultuda, eğitimin önemi vurgulayarak bireyleri iyi bir insan ve yurttaş olarak yetiştirmek için Çorlu ilçesinin yaygın eğitim faaliyetlerine yönelik mesleki ve genel bilgi kursları, sosyal ve kültürel kurslar açmaktadır.

Örgün ve yaygın eğitimin tüm birimlerinin mevcut olduğu ilçede okuma ve yazma oranı % 98 olup geriye kalan % 2 lik oran yaşlı ve engelli vatandaşlardan oluşmaktadır.

2018 yılı verilerine göre Çorlu' da mevcut yaş gruplarına göre okuma-yazma durumları aşağıdaki gibidir.

Yaş Grubu	Okuma Yazma Durumu	Sayısı
6-13	Bilinmeyen	419
	Okuma Yazma Bilen	30.240
	Okuma Yazma Bilmeyen	9
14-17	Bilinmeyen	10
	Okuma Yazma Bilen	14.237
	Okuma Yazma Bilmeyen	-
18-21	Bilinmeyen	25
	Okuma Yazma Bilen	13.861
	Okuma Yazma Bilmeyen	17
22-24	Bilinmeyen	21
	Okuma Yazma Bilen	10.961
	Okuma Yazma Bilmeyen	26



25-29	Bilinmeyen	102
	Okuma Yazma Bilen	20.536
	Okuma Yazma Bilmeyen	92
30-34	Bilinmeyen	152
	Okuma Yazma Bilen	23.724
	Okuma Yazma Bilmeyen	94
35-39	Bilinmeyen	110
	Okuma Yazma Bilen	26.546
	Okuma Yazma Bilmeyen	96
40-44	Bilinmeyen	117
	Okuma Yazma Bilen	22.892
	Okuma Yazma Bilmeyen	73
45-49	Bilinmeyen	117
	Okuma Yazma Bilen	18.744
	Okuma Yazma Bilmeyen	110
50-54	Bilinmeyen	124
	Okuma Yazma Bilen	14.910
	Okuma Yazma Bilmeyen	151
55-59	Bilinmeyen	136
	Okuma Yazma Bilen	11.841
	Okuma Yazma Bilmeyen	249
60-64	Bilinmeyen	148
	Okuma Yazma Bilen	9.359
	Okuma Yazma Bilmeyen	295
65+	Bilinmeyen	353
	Okuma Yazma Bilen	15.186
	Okuma Yazma Bilmeyen	1.208

*Veriler TÜİK' den alınmıştır.

6.1.Okul ve Kurum Bilgileri

İlçede Milli Eğitim Müdürlüğü' ne bağlı mevcut okullar ve kurum bilgileri aşağıdaki gibidir.

İlköğretim Okul Sayısı			
	Resmi	Özel	Toplam
Okul Öncesi	5	13	18



İlkokul	24	5	29
Ortaokul	22	6	28
Toplam	51	24	75

*Veriler İlçe Milli Eğitim Müdürlüğü'nden alınmıştır.

İlçe Milli Eğitim Müdürlüğü verilerine göre; Çorlu' da 2017-2018 Eğitim Öğretim yılı itibariyle resmi ve özel olmak üzere toplam ilköğretim kurumu sayısı 75' tir.

İlçe Milli Eğitim Müdürlüğü' ne bağlı ortaöğretim, yüksek öğretim ve özel eğitim kurumlarına ait verilerde aşağıda görülmektedir.

Ortaöğretim Okul Türü	Miktar
Anadolu Lisesi	5
Fen Lisesi	1
Meslek Lisesi	5
İmam Hatip Lisesi	3
Özel Lise	13
İş Uygulama Merkezi Okulu	1
Yüksek Öğretim Okul Türü	Miktar
NKÜ Mühendislik Fakültesi	1
NKÜ Meslek Yüksekokulu	1
Özel Eğitim Kurumları	Miktar
Etüt Eğitim Merkezi	11
Motorlu Sürücü Kursu	17
Özel Muhtelif Kurslar	21
Özel Eğitim ve Rehabilitasyon Merkezi	6
Yurtlar	7
Özel Öğretim Kursu	16
SRC Kursu	3

*Veriler İlçe Milli Eğitim Müdürlüğü'nden alınmıştır.

Çorlu Milli Eğitim Müdürlüğü istatistik verilerine göre Çorlu' da mevcut okul/kurum, derslik, öğrenci ve öğretmen sayıları aşağıdaki gibidir.

Okul / Kurum	223
Derslik	1.732

Öğrenci	49.908
Öğretmen	3.342

*Veriler İlçe Milli Eğitim Müdürlüğü internet sitesinden alınmıştır.

Derslik başına düşen öğrenci sayısı istatistikleri ise aşağıdaki gibidir.

İlkokul + Ortaokul	33
Genel Ortaöğretim	25
Mesleki ve Teknik	31

*Veriler İlçe Milli Eğitim Müdürlüğü internet sitesinden alınmıştır.

6.2.Üniversite

Namık Kemal Üniversitesi 17 Mart 2006 tarih ve 26111 sayılı Resmi Gazete 'de yayınlanan 5467 sayılı kanunla kurulmuştur. Bu kanunla, daha önce Trakya Üniversitesi'ne bağlı olan; Ziraat Fakültesi, Çorlu Mühendislik Fakültesi ve Sağlık Yüksekokulu ile Tekirdağ Meslek Yüksekokulu, Çorlu Meslek Yüksekokulu, Çerkezköy Meslek Yüksekokulu, Hayrabolu Meslek Yüksekokulu, Malkara Meslek Yüksekokulu, Marmara Ereğlisi Meslek Yüksekokulu, Muratlı Meslek Yüksekokulu, Saray Meslek Yüksekokulu, Şarköy Meslek Yüksekokulu Namık Kemal Üniversitesi'ne devredilmiştir.

Namık Kemal Üniversitesi, Çorlu için oldukça önemli bir değer taşımaktadır. Her geçen yıl daha fazla öğrenciye hizmet sunan üniversite, Çorlu' da mühendislik fakültesi ve meslek yüksekokul olmak üzere iki ayrı kolda eğitim vermektedir.

6.2.1.NKÜ Mühendislik Fakültesi

Çorlu Mühendislik Fakültesi 11.07.1992 tarih ve 21281 sayılı Resmi Gazetede yayınlanan 3837 sayılı kanununun 10. maddesi gereğince Trakya Üniversite'ne bağlı olarak kurulmuş, 1993-1994 akademik yılında Çevre ve İnşaat Mühendisliği Bölümlerine öğrenci olarak öğretime başlamıştır. İkinci öğretime 1996-1997 öğretim yılında başlanmış fakat yetersizliklerden dolayı 1997-1998 öğretim yılında son verilmiştir.

Fakülte, 2003-2004 yılında Makina Mühendisliği bölümünü açmıştır. Özellikle, 2006 yılında Namık Kemal Üniversitesi'nin açılması ile birlikte Fakültede hızlı bir büyüme olmuştur. 2008-2009



döneminde Bilgisayar, Elektronik ve Haberleşme, Tekstil Mühendisliği Bölümlerine öğrenci alınırken, 2009-2010 döneminde ise Biyomedikal Mühendisliği Bölümüne öğrenci alınmıştır. Ayrıca; Çevre, Elektronik ve Haberleşme, Makina ve Bilgisayar Mühendisliği Bölümleri ikinci öğretim programlarını açmışlardır.

NKÜ Mühendislik Fakültesi, başta Çorlu ilçesi olmak üzere bölge ve çevre illerindeki kaliteli mühendis ihtiyacını karşılamak, bölgede bulunan endüstri ve kamu kuruluşlarının problemlerine bilimsel çözüm üretmek, araştırma sonuçları ile bilimsel potansiyelini çeşitli etkinlikler ile çevre, ulusal ve uluslararası düzeyde tanıtmak amacını taşımaktadır.

2017-2018 eğitim-öğretim dönemi itibarıyla Namık Kemal Üniversitesi Mühendislik Fakültesi'nde ; 14 profesör, 28 doçent, 32 Dr. Öğretim üyesi, 7 öğretim görevlisi, 28 araştırma görevlisi olmak üzere toplam 109 akademik personel görev yapmaktadır.

Eğitim Dönemlerine Göre Akademik Personel Sayısı			
Unvanlar	2015-2016 Yılı	2016-2017 Yılı	2017-2018 Yılı
Profesör	10	10	14
Doçent	19	22	28
Dr. Öğr. Üyesi	37	33	32
Öğretim Görevlisi	1	1	7
Okutman	1	1	
Araştırma Görevlisi	28	27	28
Toplam	96	94	109

*Veriler NKÜ Mühendislik Fakültesi Dekanlığı'ndan alınmıştır.

Toplam akademik personel sayısında son 3 yıldaki eğitim-öğretim dönemlerine bakıldığında bir önceki eğitim dönemlerine göre 2017-2018 yılı eğitim döneminde artış görülmektedir. 2017-2018 eğitim-öğretim dönemine bakıldığında; Profesör, Doçent ve Öğretim Görevlisi sayısında artma, Dr. Öğr. Üyesi sayısında azalma, Araştırma Görevlisi sayısında ise bir önceki yıla göre artış sağlayarak 2015-2016 yılı eğitim dönemiyle aynı sayıya ulaştığını diğer branşlarda ise bir değişim olmadığı görülmektedir.



Namık Kemal Üniversitesi bünyesindeki Mühendislik Fakültesi;

- İnşaat Mühendisliği,
- Çevre Mühendisliği,
- Makine Mühendisliği,
- Elektronik ve Haberleşme Mühendisliği,
- Tekstil Mühendisliği,
- Endüstri Mühendisliği,
- Biyomedikal Mühendisliği ve
- Bilgisayar Mühendisliği olmak üzere toplam 8 bölümden oluşmaktadır.

2017-2018 Eğitim-Öğretim dönemine ait Çorlu Mühendislik Fakültesi bünyesinde bulunan bölümlere göre erkek öğrenci ve kız öğrenci sayıları aşağıdaki gibidir.

2017-2018 Eğitim-Öğretim Yılı Bölümlere Göre Öğrenci Sayıları		
Bölüm Adı	Erkek Öğrenci Sayısı	Kız Öğrenci Sayısı
Bilgisayar Mühendisliği	275	82
Makine Mühendisliği	347	19
Çevre Mühendisliği	98	68
Elektronik ve Haberleşme Mühendisliği	226	61
Tekstil Mühendisliği	55	62
Biyomedikal Mühendisliği	112	179
Toplam	1.113	471

*Veriler NKÜ Mühendislik Fakültesi Dekanlığı'ndan alınmıştır.

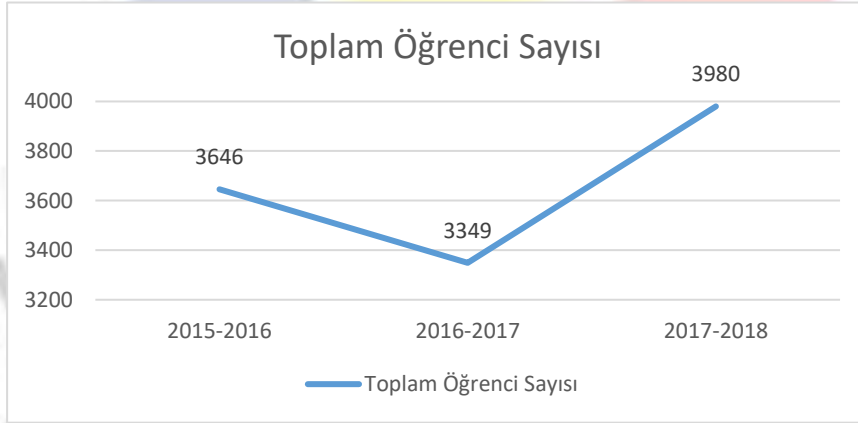


Yukarıdaki tabloda yer alan verilere bakıldığında 2017-2018 Eğitim-Öğretim döneminde 1.113 erkek öğrenci, 471 kız öğrenci olmak üzere toplam 1.584 öğrenci eğitim görmüştür. (İnşaat ve Endüstri Mühendisliği öğrenci sayıları paylaşılmamıştır.)

Eğitim-Öğretim yıllarına göre son 3 döneme bakıldığında kayıtlı öğrenci sayıları toplamları aşağıdaki gibidir.

Son 3 Yıl Eğitim-Öğretim Dönemlerine Göre Kayıtlı Öğrenci Sayıları	
Eğitim-Öğretim Yılı	Toplam
2015-2016 Eğitim-Öğretim Yılı	3646
2016-2017 Eğitim-Öğretim Yılı	3349
2017-2018 Eğitim-Öğretim Yılı	3980

*Veriler NKÜ Mühendislik Fakültesi Dekanlığı'ndan alınmıştır.



2015-2016 yılına bakıldığında toplam kayıtlı öğrenci sayısı 3646, 2016-2017 yılında 3349, 2017-2018 yılında ise 3980'dir. 2017-2018 yılındaki öğrenci sayısı bir önceki yıla göre % 18.8 oranında artış göstermiştir.

Son 6 yıla ait bölümlere göre yüksek lisans ve doktora yapan öğrenci sayıları yıllara göre aşağıdaki gibidir. Toplama bakıldığında en çok öğrencinin 2014 yılında olduğu görülmektedir.

Anabilim Dalı	Program	2013	2014	2015	2016	2017	2018
Çevre Mühendisliği	Yüksek Lisans	6	9	6	4	3	8
	Doktora	0	0	0	0	0	1
Elektronik Mühendisliği	Yüksek Lisans	0	10	0	0	1	0
Endüstri Mühendisliği	Yüksek Lisans	0	0	0	0	0	0
İnşaat Mühendisliği	Yüksek Lisans	1	1	0	0	0	0
Tekstil Mühendisliği	Yüksek Lisans	5	2	5	10	4	4
	Doktora	0	0	0	0	0	0
Makine Mühendisliği	Yüksek Lisans	4	2	2	5	11	2
	Doktora	0	0	0	0	0	0
TOPLAM		16	24	13	19	19	15

*Veriler NKÜ Mühendislik Fakültesi Dekanlığı'ndan alınmıştır.

6.2.2.NKÜ Meslek Yüksekokul

Çorlu Meslek Yüksekokulu Namık Kemal Üniversitesinin en eski yüksekokullarından birisi olarak 1987 yılında 2547 sayılı Kanununun 2880 Kanunla değişik 7/d-2 Maddesi uyarınca kurulmuştur.

Namık Kemal Üniversitesi Çorlu Meslek Yüksekokulu Üniversitenin en eski yüksekokullarından biri olup, hızla gelişen ve değişen bir eğitim ve öğretim birimidir. Özellikle bölgesi ile bütünleşen, üniversite-sanayi-iş birliğini destekleyen, bilgiyi topluma yaygın, sosyal-kültürel aktiviteleri teşvik eden önemli bir misyona sahiptir.

Uluslararası ve ulusal sanayinin ihtiyaç duyduğu alanlarda mesleğin gerektirdiği bilgi donanımına sahip, eğitim düzeyi yüksek, nitelikli olarak mezun ettiği teknik elemanlarla bölgesinin ve ülkenin refah düzeyinin artırılmasına katkı sağlamakta, kalkınma sürecinde önemli bir rol oynamaktadır.

Kuruluş yılında 120 öğrenci ve 3 öğretim elemanı ile öğretime başlayan Yüksekokul 2018 yılı sonu itibarıyla toplam 41 öğretim elemanı ile 2.533 öğrenciye eğitim vermiştir.





Namık Kemal Üniversitesi Çorlu Meslek Yüksekokulu iktisadi ve idari programlar ve teknik programlar olmak üzere iki programdan oluşmaktadır. Programlarda yer alan bölümler aşağıdaki gibidir.

PROGRAMLAR VE BÖLÜMLER
1 . İKTİSADİ VE İDARİ PROGRAMLAR
Muhasebe
İşletme
Pazarlama
Kooperatifçilik
2. TEKNİK PROGRAMLAR
Dericilik
Elektronik Teknolojisi
Tekstil Teknolojisi
Makine
Otomotiv
Geleneksel El Sanatları
Endüstri Ürünleri Tasarımı
Gıda Teknolojisi
Oto Boya ve Karoseri

*Veriler NKÜ Meslek Yüksekokul web sitesinden alınmıştır.

2017-2018 Eğitim-Öğretim döneminde bölümlere göre kız öğrenci ve erkek öğrenci sayıları aşağıdaki gibidir.

2017-2018 Eğitim-Öğretim Yılı Bölümlere Göre Kız ve Erkek Öğrenci Sayıları			
Bölüm/Program	Kız	Erkek	Toplam
Deri Teknolojisi	20	25	45
Elektronik Teknolojisi	1	170	171
Endüstri Ürünleri Tasarımı	69	65	134
Geleneksel El Sanatları	69	29	98
Gıda Teknolojisi	89	47	136
İşletme Yönetimi	143	169	312
Kooperatifçilik	28	81	109
Makine	9	312	321
Muhasebe ve Vergi Uygulamaları	139	146	285
Oto Boya ve Karoseri	1	60	61
Otomotiv Teknolojisi	2	279	281
Pazarlama	88	197	285
Tekstil Teknolojisi	168	127	295
Toplam	826	1.707	2.533

*Veriler NKÜ Meslek Yüksekokulu Müdürlüğü'nden alınmıştır.

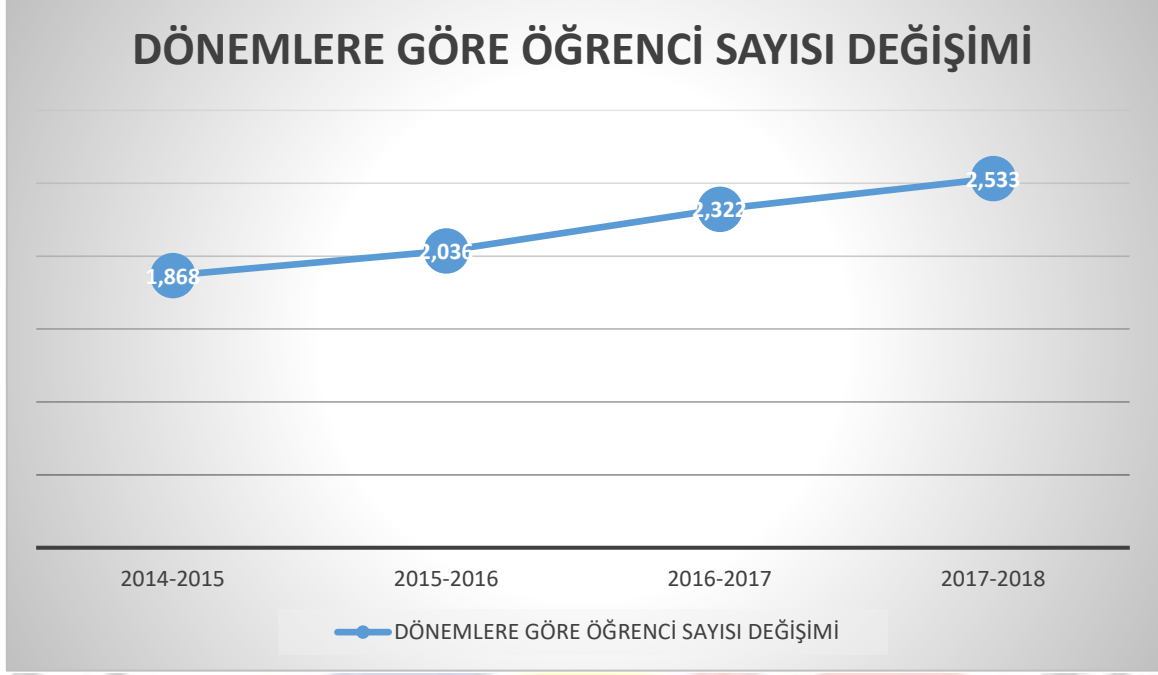
2014-2015, 2015-2016, 2016-2017 ve 2017-2018 Eğitim-Öğretim yıllarına göre öğrenci sayıları aşağıdaki gibidir. Veriler incelendiğinde her ilerleyen eğitim-öğretim yılında öğrenci sayısında artış görülmektedir. 2017-2018 yılındaki öğrenci sayısı bir önceki yıla göre % 9.08 oranında artış göstermiştir.

Eğitim-Öğretim Dönemi	Öğrenci Sayısı
2014 - 2015	1.868
2015 - 2016	2.036
2016 - 2017	2.322



2017 - 2018	2.533
-------------	-------

*Veriler NKÜ Meslek Yüksekokulu Müdürlüğü'nden alınmıştır.



6.3.NKÜ Teknopark

Namık Kemal Üniversitesi Teknoloji Geliştirme Bölgesi' nin 2.şubesi Çorlu Mühendislik Fakültesi bünyesinde bulunmaktadır. Toplam 24.943 m² lik bir alana sahiptir. Üniversiteler, sanayi ile iş birliği sağlayarak sahip olduğu gelişmiş insan gücünün ve altyapı olanaklarının ekonomik değer yaratılmasında kullanılmasını ve akademik bilginin ticarileştirilmesini sağlayarak Ar-Ge çalışmalarını teşvik etmekte ve desteklemektedir. Bu iş birliği, sanayiciyi, araştırmacılar ve üniversite ile buluşturarak teknoloji yoğun üretime yönelik yeni ürün ve üretim yöntemleri geliştirmelerini sağlayan teknoloji geliştirme bölgeleri aracılığıyla gerçekleştirilmektedir. Yeni teknoloji tabanlı işletmelerin oluşumu ve var olan işletmelerin de gelişmesinin sağlandığı yerler olan teknoparklar, üniversiteler ve araştırma kuruluşlarındaki bilimsel çalışma sonuçlarının uygulamaya aktarılmasında en etkili mekanizmalardır.

Çorlu NKÜ Teknopark; Teknoloji Transfer Ofisi, Kuluçka Merkezi, Ön Kuluçka Merkezi, TEKMER ve AB Proje Destek Ofisi olmak üzere 5 birimden oluşmaktadır.

Teknoloji Geliştirme Bölgesi bünyesinde faaliyet gösteren teknoparklarda girişimcilere sağlanan hizmetler aşağıdaki gibidir.

- İşyeri temini,
- Teknik ve idari konular ile işletme ve pazarlama alanlarında danışmanlık hizmetleri,
- Üniversite kütüphanelerine erişim,
- İnternet hizmetleri,
- Eğitim hizmetleri,
- Büro ve sekreteryaya hizmetleri,
- Faks, fotokopi, telefon, bilgisayar, dokümantasyon, konferans imkânları,



- Avrupa iş birliği programlarından yararlanma,
- Toplantı salonu
- Fuar hizmetleri, yurtiçi-yurtdışı fuarlara katılım,
- İstihdam desteği.



NKÜTEK Yönetici A.Ş. Yıllara Göre Gelişim Raporu					
	2014	2015	2016	2017	2018
Ar-Ge Personel Sayısı	40	54	86	116	100
Destek Personel Sayısı	8	22	21	18	4
Tamamlanan Proje Sayısı	14	4	23	10	84
Tamamlanmayan Proje Sayısı	0	2	3	1	25
Devam Eden Proje Sayısı	1	4	12	12	38

*Veriler NKÜTEK Teknoloji Geliştirme Bölgesi Yönetici A.Ş.' den alınmıştır.

FİRMALARIN SEKTÖREL DAĞILIMI	
SEKTÖR	SAYI
AMBALAJ	1



BİLGİSAYAR VE İLETİŞİM TEKNOLOJİLERİ	2
DANIŞMANLIK	1
ELEKTRONİK	2
ENERJİ	1
HAYVANCILIK	1
MAKİNE VE TEÇHİZAT İMALATI	1
TARIM	3
TASARIM VE MÜHENDİSLİK	2
YAZILIM	16
TEKSTİL	1
İMALAT SANAYİ	1
SAĞLIK	1

*Veriler NKÜTEK Teknoloji Geliştirme Bölgesi Yönetici A.Ş.' den alınmıştır.

Çorlu NKÜ Teknopark bünyesinde bulunan firmaların sektörel dağılımları yukarıdaki gibidir.

6.4.Halk Eğitim Merkezi

Her Halk Eğitimi Merkezi, bulunduğu bölgenin eğitim, öğretim, üretim, rehberlik, danışma, kültür ve sanat merkezidir. 1920'li yıllarda Türkiye Cumhuriyeti'nin kurulmasıyla ülkede başlatılan okuma yazma sorununu çözümlenme, ulusal kültürü yaygınlaştırma, Cumhuriyet ülküsünü, Atatürk ilke ve inkılaplarını benimsetme çalışmalarına destek niteliğinde halk boşluğunu doldurmak üzere 1956 yılından itibaren ülke çapında Halk Eğitim Merkezleri kurulmaya başlandı. Milli Eğitim Bakanlığı Çıraklık ve Yaygın Eğitim Genel Müdürlüğü'ne bağlı taşra birimi olan Halk Eğitimi Merkezleri, halka mesleki ve sosyal-kültürel amaçlı bilgi, beceri kazandıran, kişilerin boş zamanlarını olumlu faaliyetlerle değerlendirmelerini, gelirlerini artırmayı sağlayan birer yaygın eğitim kurumudur.

Çorlu Halk Eğitim Merkezi bireylerin ihtiyaç duydukları her alanda evrensel değerlere saygılı, yenilikçi ve çağın gereklerine uygun teknik ve sosyal eğitim ihtiyaçlarını karşılamayı amaçlamaktadır. Kurum tek binalık tesis olarak eğitim-öğretim vermektedir. İl merkezine uzaklığı 35 km olup ilçe merkezinde yer almaktadır. Çorlu Halk Eğitim Merkezi 180 öğretmen, 24 derslik, 8 atölye-işlik,3 bilgisayar teknolojileri sınıfı, 1 spor salonu ve 1 konferans salonu ile yaklaşık 20.135 öğrenciye hizmet vermektedir. Çorlu Halk Eğitim Merkezi 169 adet farklı kurs seçenekleriyle hizmet veren eğitim kurumudur.

7.Sosyal Durum

İlçe sosyal ve kültürel bakımdan gelişmiş durumdadır. Halkı gezmeyi, eğlenmeyi ve sporu seven bir toplumdur. Nüfusu yoğun olan kentin en büyük sorunu, sosyal ihtiyaçlarını karşılayacak geniş bir kültür merkezine sahip olmamasıdır. Reşadiye mahallesi Havuzlar Mevkiinde inşaatı tamamlanan



kültür merkezi faaliyete geçirilmiştir. İlçede BEFAD Birleşik Etkinlikler Folklor Araştırma Derneğinin Folklor ekipleri kültür yaşamının en zengin kısmıdır. Halk Müziği Trakya yöresinin karakteristik özelliklerini taşır. Karşılama, gelin alma, kına havaları, ağıtlar, maniler, harman ve hasat havaları, halay havaları başlıcalarıdır.

Geleneksel halk oyunları genelde karşılama türündendir. Karşılama türünün dışında Pomak, Muhacir, Patiryot, Arnavut ve Yörüklerin bulunması nedeniyle halay oyunları çeşitli özellikler gösterir. Temel figür aynı olmakla birlikte her grubun oynadığı halay estetik ve tavır açısından farklılıklar gösterir. 1958 yılından bu yana ilçeye göçle gelen Balkan Türklerinin oynayıp yaygınlaştırdığı Şalala isimli oyun karşılama türünü andırmakla birlikte Kırklareli’nde oynanan mendil oyunlarını da anımsatmaktadır.

Yoğun göç nedeniyle ilçede inşaat sektörü de canlı durumdadır. Eski tek katlı binalar kat karşılığı müteahhide verilerek çok katlı bina haline dönüştürülmektedir. Ancak 17 Ağustos 1999 tarihinde Marmara Bölgesinde vuku bulan deprem felaketinin yarattığı tedirginlik bazı vatandaşları az katlı veya depreme dayanıklı binalar yapmaya yönlendirmiştir.

Çorlu’da sinema salonu olarak iki adet sinema salonu vardır. Bu salonlar Orion Avm ve Trend Arena Avm’ de yer almaktadır. Halk Eğitim Merkezi’ nde, Anadolu Meslek Lisesi’ nde ve Özel Çavuşoğlu Koleji’ nde birer adet tiyatro salonu ve Çorlu Belediyesinin Nusratiye Mahallesi Çardaklı Çeşme Mevkiinde bir adet açık hava Antik Tiyatrosu bulunmaktadır. Yine Çorlu Belediye Tiyatrosu 2003 yılında tamamlanarak halkın hizmetine açılmıştır. Ayrıca Çorlu Belediyesi hizmet binasında geniş bir sergi salonu da yer almaktadır.

İlçede her yıl Temmuz ayının ikinci haftası içerisinde Çorlu Belediyesi tarafından Çorlu Dondurma Festivali-Toplu Sünnet Şöleni, Çorlu Ticaret ve Sanayi Odası organizasyonluğunda Çorlu Alışveriş Fuarı (ÇAF) ve İlçe Tarım Müdürlüğü organizasyonunda da Ağustos ayı içerisinde Tarım ve İş Makineleri fuarı düzenlenmektedir.

22.363 metrekare yüzölçümüne sahip arsa üzerinde toplam 5.154 metrekare inşaat alanına sahip Mustafa Kemal Atatürk Yarı Olimpik Yüzme Havuzu bünyesinde 25 m x 16 m ölçülerinde yarı olimpik yüzme havuzu, 4 m x 16 m ölçülerinde ve çocuk havuzu bulunmaktadır. Ayrıca bodrum, zemin, birinci ve asansör katı olmak üzere 4 mahalden oluşan yarı olimpik yüzme havuzu bünyesinde fitness salonu, bay-bayan masaj odaları, bay-bayan dinlenme odaları, lobi, bay-bayan tuvaletleri ve duşlar, sauna, vitamin bar, sığınak ve su depoları, fuaye, malzeme deposu, ses kayıt odası, rock kabinet, tesis müdürü odası, bay-bayan hakem odaları, bay-bayan antrenör odaları, danışma, ilk yardım odası, servis odası, soyunma odaları, seyirci fuaye alanı ile bilardo ve masa tenisi oyun salonları vardır. Çorlu’ ya kazandırılan bu son derece modern ve komplike tesis 540 seyirci kapasitelidir.





Çorlu tenis kompleksinde 1'i kapalı olmak üzere toplamda 4 tenis kortu bulunan 12.040 metrekarelik alan üzerinde ayrıca 300 kişilik betonarme tribün, fitness salonu, soyunma odaları ve idari ofislerin bulunduğu 272 metrekarelik bir bina, deck zeminli açık kafeterya, ağaç dikimi ve bitkilendirme çalışması yapılan 5.127 metrekarelik yeşil alan, araç otoparkı, yürüyüş yolları, kondisyon aletleri ve çocuklar için kauçuk zemin üzerine 2 adet salıncak ve 2 adet tahterevalliyi de içeren tek kuleli oyun grubu bulunuyor.



Gölbaşı Parkı 125.448 m² alan üzerine 63.792 m² doğal göletin çevresi ağaçlandırılıp düzenlenerek ahşap iskeleler, oyun alanları, kondisyon aletleri, yürüyüş yolu ve piknik alanı ile hizmet vermektedir.



7.1.İŞKUR Verileri

Genel amacı işsizliği engellemek olan İş-Kur işe alım sürecinde etkili rol oynar. İş bulamayan ve personel açığı olan üyelerinin taleplerine karşılık verir. İş-Kur istihdamın yaygınlaştırılması, iyileştirilmesi ve korunması amacı ile görev yapan ve en temel amacı işsizliği önlemek olan bir kuruluştur. İş ve İşçi bulma kurumunun 4 Ekim 2000 yılında kapatılması ile İş-Kur kurulmuştur.

Ülkemizin istihdam sürecinin oluşturulması, geliştirilmesi ve korunması, işsizliğin önlenmesi İş-Kur' un en önemli görev alanıdır. İşsizlik için ortaya çıkan sigorta süreci işlemlerini takip eder ve iş gücü piyasasında değerlendirme yaparak gerekli ortamlarda yayınlar.

İş-Kur yeni istihdamlar oluşturmak için çeşitli meslek edindirme kursları yürütmektedir. Bazı kurum ve kuruluşlarla yapmış olduğu anlaşmalar doğrultusunda personel yetiştirmek için kursiyerlere ve kurumlara çeşitli ayrıcalıklar tanır. Bu ayrıcalıklar; belli bir süre içerisinde yetiştirdikleri personellerin sigorta primini ve günlük olarak maaş ödemelerini karşılamaktadır. Meslek edindirme kursları ile belli bir mesleği olmayan kişilere belli bir ücret ödeyerek meslek sahibi yapmaktadır. İş başı eğitim programları ve meslek edindirme kursları ile işi, mesleği olmayanlara meslek sahibi edindirme amacı ile işsizlik sorununa çözüm getirmektedir.

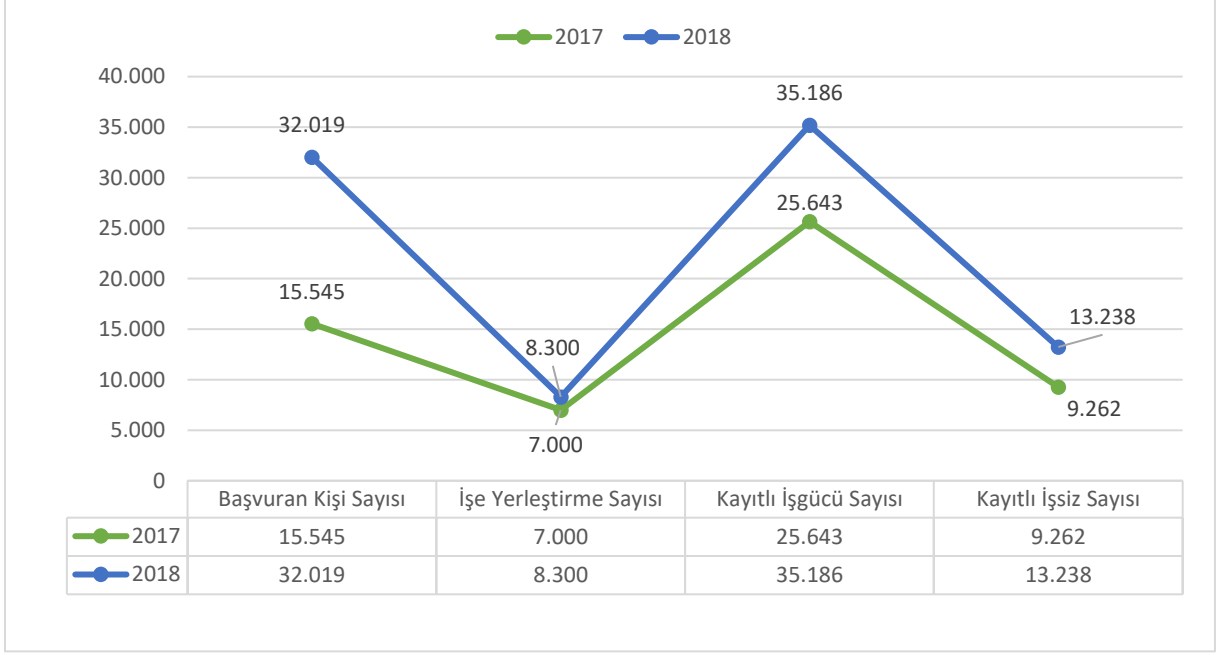
Çalışma ve İş Kurumu Çorlu Hizmet Merkezi' nden alınan verilere göre 2016-2017 yıllarına ait iş başvurusu yapmış kişi sayısı, işe yerleştirilme sayısı, kayıtlı işgücü ve kayıtlı işsiz sayısı aşağıda bulunan tablodaki gibidir.

İş-Kur'a Ait Yıllara Göre Temel Göstergeler	2017			2018		
	Erkek	Kadın	Toplam	Erkek	Kadın	Toplam
Başvuran Kişi Sayısı	8.330	7.215	15.545	17.956	14.063	32.019
İşe Yerleştirme Sayısı	4.100	2.900	7.000	5.000	3.300	8.300
Kayıtlı İşgücü Sayısı	13.785	11.858	25.643	19.771	15.415	35.186

Kayıtlı İşsiz Sayısı	4.381	4.881	9.262	6.709	6.529	13.238
----------------------	-------	-------	-------	-------	-------	--------

*Veriler Çalışma ve İş Kurumu Çorlu Hizmet Merkezi'nden alınmıştır.

Verilere bakıldığında İş-Kur' a başvuran kişi sayısı 2017 yılına göre 2018 yılında % 106.6'lık bir artış göstermiştir. İşe yerleştirmede ise % 18.6 oranında bir artış görülmektedir. Verilerin grafiksel olarak gösterimi aşağıdaki gibidir. Gerçekleşen artışlar grafikte daha net görülmektedir.



7.2.SGK Verileri

İnsanların hayat boyunca yaşam kalitesini etkileyen en önemli unsur sosyal güvence içinde olmaktır. Sosyal güvenlik, insanların gelirlerine bakılmaksızın toplum huzurunu ve refahını bozan sosyal tehlikelerin verdiği zararlardan “insan hakkı” ve esas itibarıyla de “devlet görevi” olarak primli ya da primsiz sistemlerin kullanılması, kişilerin sosyal tehlikelerin zararlarından kurtarılma güvencesidir. Bu doğrultuda ülkemizde sosyal güvenlik hakkı, Anayasamızın 60.maddesindeki “Herkes sosyal güvenlik hakkına sahiptir. Devlet bu güvenliği sağlayacak gerekli tedbirleri alır ve teşkilatı kurar” hüküm ile açıkça ortaya konmuştur.

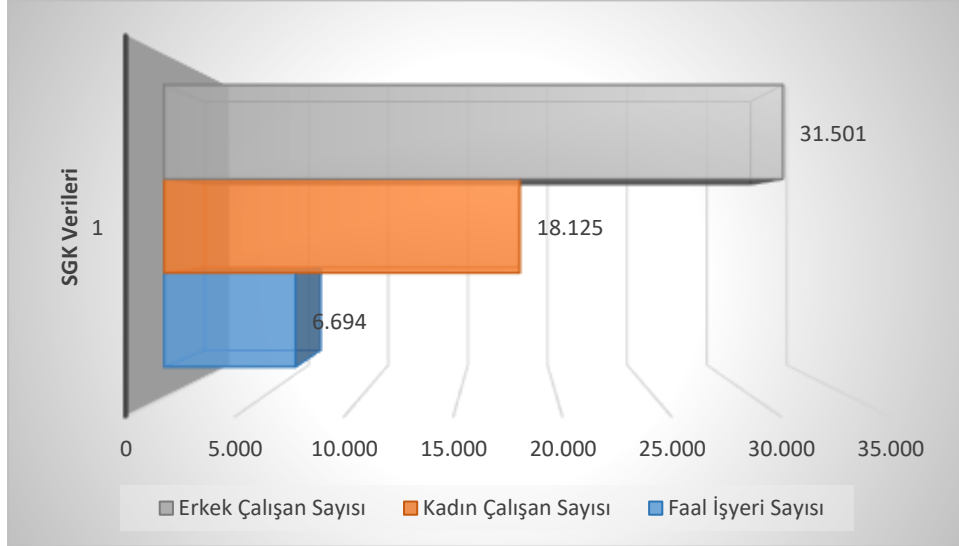
Bir mesleki veya sosyal risk yüzünden geliri veya kazancı kesintiye uğramış kimselerin başkalarının yardımına ihtiyaç kalmaksızın, geçinme ve yaşama ihtiyaçlarını karşılayan bir sistem olarak tanımlanan sosyal güvenlik kavramı; Uluslararası Çalışma Örgütü' ne (ILO) göre ise “toplumun kendi üyelerine bir takım kamusal tedbirlerle, hastalık, hamilelik, iş kazası, işsizlik, yaşlılık ve ölümden kaynaklanan tamamen veya esaslı bir şekilde kazanç kaybının neden olacağı ekonomik ve sosyal

zorluklara karşı sağladığı koruma, tıbbi bakım tedariki ve çocuklu ailelerin desteklenmesidir.” şeklinde tanımlanmaktadır.

Çorlu Sosyal Güvenlik Merkezi verilerine göre Çorlu ilçesinde sosyal güvenlik kapsamında kayıtlı iş yeri ve çalışan sayıları aşağıdaki gibidir.

Faal İşyeri Sayısı	Kadın Çalışan Sayısı	Erkek Çalışan Sayısı
6.694	18.125	31.501

*Veriler Çorlu Sosyal Güvenlik Merkezi'nden alınmıştır.



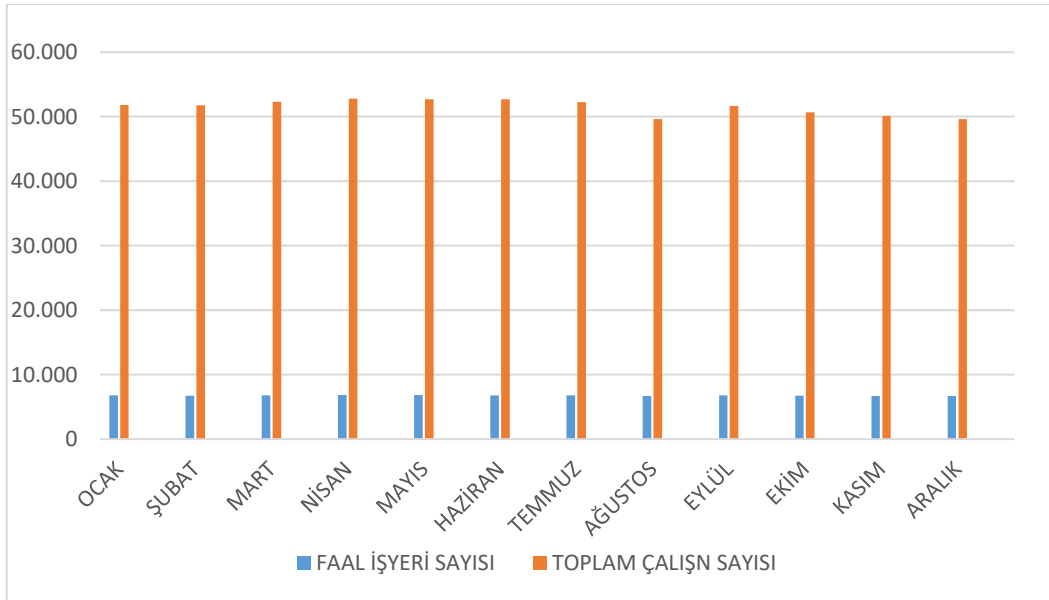
2018 yılına aylar bazında baktığımızda faal iş yeri sayısı, kadın çalışan ve erkek çalışan sayıları aşağıdaki tabloda gösterildiği gibidir. 2018 birinci ayında toplam çalışan sayısının yıl sonunda % 4.20 oranında azalma gösterdiği görülmektedir. 2018 birinci ayında faal işyeri sayısının yıl sonunda % 1.04 oranında azalma gösterdiği görülmektedir.

DÖNEM YIL / AY	FAAL İŞYERİ SAYISI	ERKEK ÇALIŞAN SAYISI	KADIN ÇALIŞAN SAYISI	TOPLAM ÇALIŞAN SAYISI
2018 / 01	6.765	34.095	17.712	51.807
2018 / 02	6.748	34.030	17.728	51.758
2018 / 03	6.805	34.289	18.022	52.311
2018 / 04	6.828	34.765	18.048	52.813

2018 / 05	6.830	34.593	18.126	52.719
2018 / 06	6.793	34.476	18.239	52.715
2018 / 07	6.781	34.907	17.340	52.247
2018 / 08	6.699	33.036	16.591	49.627
2018 / 09	6.793	33.514	18.132	51.646
2018 / 10	6.722	32.515	18.147	50.662
2018/ 11	6.713	31.951	18.148	50.099
2018 / 12	6.694	31.501	18.125	49.626

*Veriler Çorlu Sosyal Güvenlik Merkezi'nden alınmıştır.

2018 yılı Çorlu Sosyal Güvenlik Merkezi verilerine göre aylar bazında toplam çalışan sayısında ve faal iş yeri sayısında gerçekleşen değişimler aşağıdaki grafikte daha net görülmektedir. Faal iş yeri sayısında grafikten de görüldüğü gibi büyük değişimler gerçekleşmemiştir.



*Veriler Çorlu Sosyal Güvenlik Merkezi'nden alınmıştır.

8.KÜLTÜR, SANAT VE TURİZM

Çorlu ilçesinin tarih öncesi ve tarih çağlarına ait dönemleri incelendiğinde önemli bazı tarihi eserlerin bulunmasına rağmen kültür-tabiata ve tarih varlık ve eserlerinin pek fazla olmadığı görülmektedir. Çorlu Roma döneminde askeri yol üzerinde yer alan merkezlerden biridir. Bu özelliği Osmanlı'nın son dönemlerinde de devam etmiş ve sonrasında Cumhuriyet ile de kent-ordu arasındaki bağ kuvvetlenmiştir. Bugün Çorlu merkezde tarihi öneme sahip, tescilli askeri yapılar bulunmaktadır. Çorlu tarihin birçok döneminde İstanbul'dan Trakya'ya ve dolayısı ile Balkanlar ve Avrupa'ya giden askeri yolun üzerinde yer almıştır. Osmanlı Devleti'nin kuruluş döneminde Bizans Devleti ile çekişmelere sahne olan Trakya bölgesinde Çorlu Kalesi stratejik bir öneme sahip olmuştur.



İlçe D-100 İstanbul-Edirne Avrupa yolunun üzerinde olması ve yine İstanbul-Avrupa Tren yolunun hemen yanından geçmesi, Çorlu Sivil Havaalanının açılması kısacası transitler geçiş noktasında olması nedeniyle yerli ve yabancı turistlerin uğrak yeri sayılabilir. Ayrıca ilçede sanayinin son derece ileri bir noktada olması bu hareketliliği önemli derecede arttırmıştır.

Çorlu'da her yıl Ağustos ayının ikinci haftasında Çorlu Kültür ve Sanat Festivali (Toplu sünnet şöleni, Kent Fuarı ve Festivali), Eylül ayının 2. haftasında Trakya Tarım Fuarı düzenlenmektedir.

Mesire yerlerinden en önemlisi Çorlu Orman Korusu olup İstanbul-Edirne (D-100) karayolu üzerinde olup Çorlu ilçe merkezine 8 km uzaklıktadır.

8.1.Kütüphane

İlçemiz Halk Kütüphanesi Müdürlüğü, Çorlu' lu hanımların, subay ve astsubay eşlerinin çalışmaları ile 1970 yılında Sücaettin İlkokulu'nun bahçesinde bir barakada kurulmuştur.1976 yılına kadar Millî Eğitim Bakanlığı bünyesinde yer almış daha sonra Kültür Bakanlığı' na bağlanmıştır.1987 yılında şimdiki yerine taşınmıştır.

Müstakil bir yapısı olmayan kütüphane; mülkiyeti Özel İdare'ye ait olan beş katlı bir apartmanın giriş katındadır. İki salondan oluşmakta ve toplam 173 m² alana sahiptir. Kütüphanenin şehir merkezinde olması okuyucu sayısını olumlu yönde etkilemektedir.

Ağırlıklı bulunan kitaplar edebiyat ve tarih konularındadır. Kütüphanede her yaş grubuna uygun kitaplar bulunmaktadır. Yıllara göre kütüphanede bulunan kitap sayısı ve kullanıcı sayısı bilgileri aşağıdaki tabloda yer almaktadır.



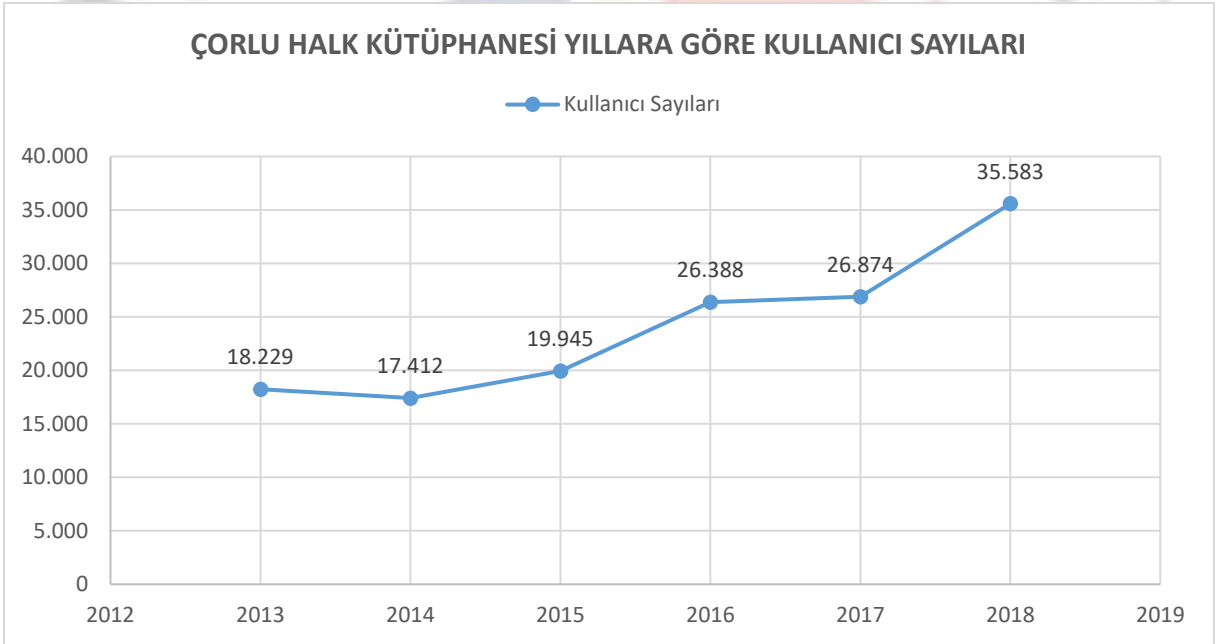
Yıllar İtibariyle Çorlu Halk Kütüphane Verileri

YIL	KİTAP SAYISI	KULLANICI SAYISI
2013	19.812	18.229
2014	24.889	17.412

2015	25.811	19.945
2016	28.729	26.388
2017	33.952	26.874
2018	36.536	35.583

*Veriler Çorlu İlçe Halk Kütüphanesi Müdürlüğü'nden alınmıştır.

Son 7 yıla ait Halk Kütüphanesinin' de kullanıcı sayılarının değişimi aşağıdaki grafikte daha net görülmektedir. Son 3 yılda kullanıcı sayısında sürekli bir artış görülmektedir.



8.2.Tiyatro

Çorlu Belediyesi Kültür ve Sosyal İşler Müdürlüğü verilerine göre, Çorlu Belediye Başkanlığı'na ait 1 adet tiyatro salonu bulunmaktadır. Bu tiyatro salonunun koltuk kapasitesi 250' dir. Çorlu Belediyesi Kültür ve Sosyal İşler Müdürlüğü'nden alınan verilere göre aşağıda 2018 yılı tiyatro istatistikleri ve yıllar itibariyle sahnelenen oyun sayısı ve izleyici sayısı aşağıda görülmektedir.



2018 Yılı Tiyatro İstatistikleri	
Tiyatro Salon Sayısı	1
Tiyatro İzleyici Sayısı	17.040

Yıllar İtibariyle Sahnelenen Oyun Sayısı ve İzleyici Sayısı			
Yıl	Sahnelenen Çocuk Oyunu Sayısı	Sahnelenen Yetişkin Oyunu Sayısı	Toplam İzleyici Sayısı
2015	41	99	25.710
2016	56	109	27.860
2017	20	71	15.645
2018	14	60	17.040

*Veriler Çorlu Belediyesi Kültür ve Sosyal İşler Müdürlüğü'nden alınmıştır.

8.3.Konaklama

Çorlu' da bulunan Turizm İşletmesi Belgeli konaklama tesislerine ait veriler aşağıdaki gibidir.

Tesis Adı	Tesis Sınıfı	Oda Sayısı	Kapasite
Burç Best Otel	★★	35	70
Divan Çorlu Otel	★★★★★	120	233
Endglory Hotel	★★★★	30	45
Hilton Garden Inn Çorlu	★★★★★	130	260
Otel Sefa (2)	★★★★	33	51
Sefa Otel	★★★★	70	136
Grand Park Hotel Çorlu	★★★★	54	96
The Silverside Otel	★★★★★★	211	432
Grand Eren	★★	32	64

Shilla Otel	★★★	52	104
-------------	-----	----	-----

*Veriler İl Kültür ve Turizm Müdürlüğü'nden alınmıştır.

İlçede toplam 10 adet Turizm İşletmesi Belgeli konaklama tesisi bulunmaktadır. Bu konaklama tesislerinin bir tanesi beş yıldızlı, iki tanesi dört yıldızlı, beş tanesi üç yıldızlı, iki tanesi de iki yıldızlıdır.

9.SAĞLIK

9.1.Sağlık Kurumları Verileri

İlçede mevcut sağlık kurumlarına ait bilgiler aşağıdaki tabloda görülmektedir.

KURUM ADI	UZMAN TABİP	TABİP	DİŞ TABİBİ	HEMŞİRE	EBE	SAĞLIK MEMURU	ATT/ SÜRÜCÜ	YATAK SAYISI	ODA SAYISI
DEVLET HASTANESİ	113	19	0	301	56	25	0	500	288
AĞIZ VE DİŞ SAĞLIĞI MERKEZİ	0	0	66	8	0	6	0	0	34
AİLE SAĞLIĞI MERKEZİ		67		61					
ÖZEL REYAP HASTANESİ	52	6	0	71	3	3	13	157	114
ÖZEL VEGA HOSPİTAL HASTANESİ	23	5	0	26	2	2	2	75	69
ÖZE ÇORLU VATAN HASTANESİ	44	7	1	54	5	1	4	116	91
ÖZEL OPTİMED TIP MERKEZİ	39	4	0	17	1	0	1	6	3
ÖZEL DÜNYA GÖZ TIP MERKEZİ	7	0	0	6	0	0	0	8	6
ÖZEL LİFE PORT HASTANESİ	14	4	0	15	1	1	6	75	69

*Veriler İl Sağlık Müdürlüğü'nden alınmıştır.

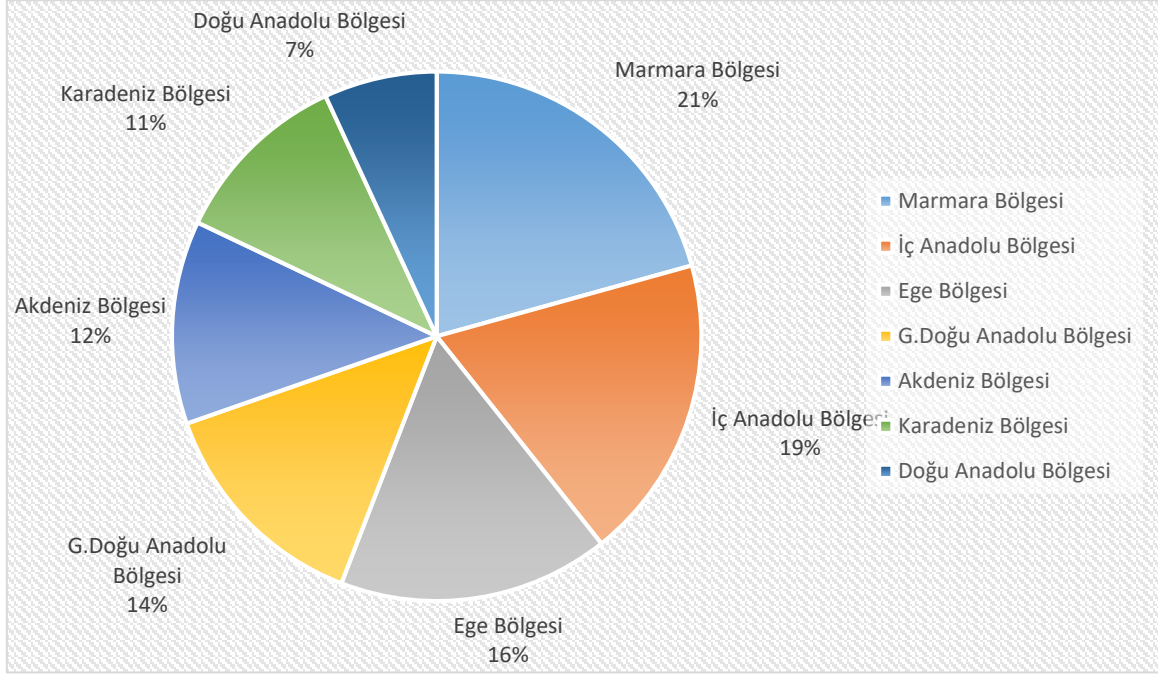
10.TARIM ve HAYVANCILIK

İnsanların toprağı işleyerek ekme ve dikme yoluyla ondan ürün elde etmesi faaliyetine tarım denir. Türkiye denilince akla ilk gelen şeylerden birisi de tarım ülkesi olmasıdır. Türkiye, tarım ve hayvancılık bakımından bölge ülkeleri arasında önemli bir yere sahiptir. Tarım üretimi yıllar bazında giderek artmaktadır. Ülke, gerek coğrafi ve gerekse iklim şartları yönünden tarım ürünleri üretmeye çok elverişli olduğu için, tarımsal üretimde ve özellikle gıda maddeleri üretiminde dünya üzerinde kendi kendine yeterli az sayıda ülkeden biridir.

Topraklarımızdan faydalanma oranı daha çok iklim ve yer şekilleri özelliklerine bağlıdır. Ülkemizde yüksek dağlık kesimler geniş alan kaplar. Dik yamaçlar çoktur. Buralarda topraktan faydalanma çok kısıtlıdır. Buna göre ülkemiz arazisinin % 36 'sı ekili-dikili alan, % 32'si çayır ve otlak, % 26 'sı orman ve % 6'sı diğer alanlar (yerleşim birimleri, tarıma elverişsiz çıplak kayalıklar gibi) dir. Tarımdaki makinalaşmanın etkisiyle çayır ve otlakların alanı daralırken, tarım alanlarımız genişlemektedir.

Bölge yüzölçümüne göre ekili-dikili alanların yüzdeleri oranları aşağıdaki gibidir. En çok ekili-dikili alan Marmara Bölgesi'nde bulunurken, en az ekili-dikili alan ise Doğu Anadolu Bölgesi'nde bulunmaktadır.





Ülkemizin toplam nüfusunun yaklaşık %20'si kırsal kesimlerde yaşamaktadır. Kırsal kesimlerde tarım ve hayvancılık faaliyetleri en önemli ekonomik etkinliktir. Ancak tarım ve hayvancılık, dolaylı olarak kent nüfusunun çalışma alanlarını ve tarıma dayalı sanayi faaliyetlerini de etkiler.

İnsanlığın yaşamını sürdürebilmesi için gerekli olan gıdanın kaynağı tarımdır. Bunun yanında zenginlik üretebilmesi, ülkelerin sanayileşmesinde önemli rol oynaması, sosyal ve ekonomik refahın temelinde yer alması tarımdaki gelişmeyi çok önemli hale getirmektedir. Tarımsal üretim; günümüzde hammadde olarak sanayide kullanılan girdi haline gelmiş, gıda sanayii, paketleme, depolama, pazarlama vb. gibi alt tanımlarıyla tarımın temel belirleyicisi konumuna erişmiştir. Tarım; gıdanın dışında ilaç, enerji, tekstil gibi daha pek çok sektörün de girdilerini sağlamaktadır.

Tarım, bir başına varlığıyla değer ifadesi olmayı aşmış, işlenerek katma değeri yükseltilebilir ve uluslararası ticarete stratejik değeri olan bir unsur haline gelmiştir. Dolayısıyla doğayı koruyarak ekonomik ve herkesin ulaşabildiği ürünleri sağlamak ve sürdürülebilirlik için coğrafik özelliklerden kaynaklanan biyolojik çeşitlik gibi ülke zenginliklerinin korunması ve geliştirilmesi zorunludur.

Türkiye'de özellikle 1950'li yıllardan sonra tarımda modernleşme süreci başladı. Kaliteli gübre kullanımı arttı, ilaçlama ve makineleşme yaygınlaştı. Tarımda yaşanan modernleşme süreci hayvancılığı da olumlu yönde etkilemiştir. Otlakların ve hayvan soylarının ıslahı, hayvan hastalıklarına karşı geliştirilen aşı ve ilaçlar, yem kalitesinin artması ile besicilik ve ahır hayvancılığının yaygınlaşması, hayvansal ürünlerden elde edilen verimin artmasını sağlamıştır. Hâlâ gelişmiş ülkelere göre istenilen düzeyde olmasa da Türkiye'de tarımsal ve hayvansal üretim ile verim yıldan yıla artmaktadır.

İlçede tarla arazisinde en yaygın ekilişi yapılan bitkisel ürünler buğday, ayçiçeği, arpa ve karpuzdur. Bölgede yaygın olarak ekilen buğday çeşitleri Pehlivan, Miryana, ve Flamura-85 tir. Ayçiçeği üretiminde ise çeşitli firmalara ait hibrit ayçiçeği tohumlukları kullanılarak yağlık ayçiçeği ile hayvancılığa paralel olarak 4.500 dekarlık alanda üretilmektedir. Sebze üretimi daha çok aile işletmeciliği şeklinde olup aile tüketimini karşılamaya yönelik yapılmaktadır. İlçe Tarım Müdürlüğü'nce üretimin yükseltilebilmesi için etkin bir yayım ve eğitim faaliyeti yürütülmektedir. Tohum tedarik edilerek çiftçilerin bu tohumlukları benimsemesi ve ekmesi sağlanmaktadır. İlçede tarımı yapılan diğer önemli ürünler ise yonca, macar fiği, hibrit mısır, hayvan pancarı, sorgun sudan otu, soya ve sebzelerdir. Bitkisel üretimde tohum en önemli üretim girdisidir.

Tarımsal üretimin önemli bir kolunu oluşturan hayvancılık ise ilçe çiftçilerinin ikinci önemli bir gelir kaynağını oluşturmaktadır. Büyükbaş hayvan varlığının % 79 u kültür melezi, % 21 i kültür ırkı hayvanlardan oluşmaktadır. İlçede yerli sığır kalmamıştır. Koyun mevcudunun % 98.7 si kıvırcık cinsi yerli ,% 1.3 ünü merinos cinsi teşkil etmektedir. Artan nüfus ile birlikte eğitim seviyesinin yükselmesi sonucu hayvansal ürünlere olan talep gün geçtikçe artmaktadır. Talebi karşılamak için hayvanlardan alınan verimi arttırmak gerekmektedir.

Ülkeler hayvan hastalıklarının yayılmasının önlenmesi için hayvan hareketlerinin kontrolüne ve biyogüvenlik önlemlerine büyük önem vermektedirler. Tek bir ülkenin bile bir hastalığı kontrol altına alamaması, komşu ve uzak ülkeler açısından risk oluşturmaktadır. Bu nedenle hayvan sağlığının korunması ve hayvancılığın sürdürülebilmesi için hayvan hastalıklarıyla küresel ölçekte mücadele yapılması gerekmektedir.

10.1.Tarım Verileri

Çorlu' da tarım nüfusun en önemli geçim kaynaklarından biridir. İlçe ekonomisi sanayiye ve tarıma dayalıdır.

Ürünler	Çorlu
İlçe Meyve Alanı (Dekar)	3.641
İlçe Sebze Alanı (Dekar)	914
İlçe Tarla Alanı (Dekar)	311.085
Toplam (Dekar)	315.686
Taban Alan (Dekar)	299.132

*Veriler İl Gıda, Tarım ve Hayvancılık Müdürlüğü'nden alınmıştır.

Ürünler	Çorlu
İlçe Sebze Alanı	914



Bezelye, Taze- Dekar	2
Lahana (Beyaz) - Dekar	34
Lahana (Kırmızı) - Dekar	5
Karnabahar - Dekar	4
Marul (Kıvırcık) - Dekar	31
Ispanak - Dekar	1
Karpuz - Dekar	200
Kavun - Dekar	500
Biber (Sivri) - Dekar	6
Hıyar (Sofralık) - Dekar	23
Domates (Sofralık) - Dekar	56
Bal Kabağı- Dekar	6
Soğan (Taze) - Dekar	70
Soğan (Kuru) - Dekar	150
Pırasa - Dekar	6
Kereviz (Kök)- Dekar	6

*Veriler İl Gıda, Tarım ve Hayvancılık Müdürlüğü' nden alınmıştır.

Ürünler	Çorlu
İlçe Meyve Alanı	3.641
Şaraplık Üzümler- Dekar	33
Diğer Elmalar - Dekar	651
Armut - Dekar	411
Kayısı - Dekar	2
Kiraz - Dekar	10
Şeftali - Dekar	10
Erik - Dekar	23
Badem - Dekar	1
Ceviz - Dekar	2.500

*Veriler İl Gıda, Tarım ve Hayvancılık Müdürlüğü' nden alınmıştır.

Ürünler	Çorlu
İlçe Tarla Alanı	311.085
Buğday, Durum Buğdayı Hariç - Dekar	131.062
Mısır - Dekar	40
Arpa (Diğer) - Dekar	21.084
Yulaf - Dekar	256
Triticale- Dekar	66



Mercimek, Kuru Kırmızı - Dekar	30
Kanola Veya Kolza Tohumu - Dekar	34.049
Ayçiçeği Tohumu Yağlık - Dekar	103.736
Şeker Pancarı - Dekar	46
Fiğ (Macar,Yeşil Ot - Dekar	1.100
Yonca (Yeşilot) - Dekar	1.100
Yulaf (Yeşilot) - Dekar	700
Mısır (Slaj) - Dekar	950
Çavdar (Yeşilot) - Dekar	5
Bezelye (Yemlik) - Dekar	1.300
İtalyan Çimi (Yemlik) - Dekar	80

*Veriler İl Gıda, Tarım ve Hayvancılık Müdürlüğü'nden alınmıştır.

Çorlu' da bulunan tarım aletlerinin 2018 verilerine göre miktarları aşağıdaki gibidir.

GRUP ADI	ÜRÜN ADI	ADET
Biçerdöver Sayısı	1150401. (Biçerdöver (0-5 Yaş))	24
	1150402. (Biçerdöver (6-10 Yaş))	6
	1150403. (Biçerdöver (11-20 Yaş))	27
	1150404. (Biçerdöver (21 Yaş Ve Üzeri))	3

*Veriler TÜİK' den alınmıştır.

GRUP ADI	ÜRÜN ADI	ADET
Traktör Sayısı	1150303. (Traktör - Tek Akslı (5 Bg'Den Fazla))	2
	1150307. (Traktör - İki Akslı (35-50 Bg))	10
	1150308. (Traktör - İki Akslı (51-70 Bg))	254
	1150309. (Traktör - İki Akslı (70 Bg'Den Fazla))	580

*Veriler TÜİK' den alınmıştır.

GRUP ADI	ÜRÜN ADI	ADET
Diğer Alet Ve Makinalar	1150103. (Kulaklı Traktör Pulluğu)	1262
	1150105. (Ark Açma Pulluğu)	20
	1150106. (Diskli Traktör Pulluğu)	23
	1150107. (Diskli Anız Pulluğu (Vanvey))	35
	1150108. (Kulaklı Anız Pulluğu)	150
	1150109. (Toprak Frezesi (Rotovator))	11
	1150110. (Kültivatör)	1138
	1150111. (Merdane)	130
	1150112. (Diskli Tırmık (Diskarolar))	718
	1150113. (Dişli Tırmık)	779
	1150114. (Kombikürüm (Karma Tırmık))	697



1150115. (Ot Tırımı)	60
1150119. (Traktörle Çekilen Hububat Ekim Makinesi)	123
1150120. (Kombine Hububat Ekim Makinesi)	758
1150124. (Çiftlik Gübresi Dağıtma Makinesi)	25
1150125. (Kimyevi Gübre Dağıtma Makinesi)	775
1150127. (Biçer Bağlar Makinesi)	5
1150128. (Balya Makinesi)	40
1150139. (Traktörle Çekilen Çayır Biçme Makinesi)	95
1150140. (Ot Silaj Makinesi)	2
1150141. (Mısır Silaj Makinesi)	12
1150147. (Mısır Hasat Makinesi)	1
1150148. (Selektör (Sabit Veya Seyyar))	7
1150149. (Yem Hazırlama Makinesi)	25
1150150. (Sap Parçalama Makinesi)	368
1150153. (Sırt Pülverizatörü)	126
1150155. (Kuyruk Milinden Hareketli Pülverizatör)	701
1150156. (Motorlu Pülverizatör)	68
1150158. (Atomizör)	5
1150159. (Santrifüj Pompa)	10
1150160. (Elektropomp)	12
1150161. (Motopomp (Termik))	78
1150162. (Derin Kuyu Pompa)	20
1150163. (Yağmurlama Tesisi)	27
1150165. (Kuluçka Makinesi)	2
1150167. (Süt Sağım Tesisi)	3
1150168. (Süt Sağım Makinesi (Seyyar))	226
1150169. (Römork (Tarım Arabası))	1130
1150170. (Su Tankeri (Tarımda Kullanılan))	140
1150182. (Dip Kazan (Subsoiler))	308
1150183. (Rototiller)	17
1150185. (Toprak Tesviye Makinesi)	2
1150187. (Toprak Burgusu)	6
1150188. (Hayvanla Ve Traktörle Çekilen Ara Çapa Makinesi)	537
1150189. (Pnömatik Ekim Makinesi)	451
1150191. (Anıza Ekim Makinesi)	6
1150192. (Fide Dikim Makinesi)	1
1150196. (Motorlu Tırpan)	104
1150200. (Yem Dağıtıcı Römork)	3
1150201. (Damla Sulama Tesisi)	20
1150203. (Kepçe (Tarımda Kullanılan))	161

*Veriler TÜİK' den alınmıştır.

10.2.Hayvancılık Verileri

Çorlu' da gerçekleştirilen hayvancılığa ait 2018 verileri aşağıdaki tablolarda görülmektedir.

İlçe Adı	Hayvan Adı	Toplam	Sağılan Hayvan Sayısı (baş)
Çorlu	Sığır (Kültür)	4.245	1.900
	Sığır(Melez)	407	37
	Sığır(Yerli)	5	5
	Manda	8	5
	Toplam	4.665	1.947

(Büyükbaş sütleri toplamı 11.328.85 tondur.)

*Veriler İl Gıda, Tarım ve Hayvancılık Müdürlüğü' nden alınmıştır.

İlçe Adı	Hayvan Adı	Toplam	Sağılan Hayvan
Çorlu	Koyun(Merinos)	18	0
	Koyun (Yerli)	14.000	7.700
	Keçi(Kıl)	574	300
	Toplam	14.592	8.000

(Küçükbaş sütleri toplamı 723 tondur.)

*Veriler İl Gıda, Tarım ve Hayvancılık Müdürlüğü' nden alınmıştır.

Cins	Toplam
At	57

Eşek	10
------	----

*Veriler İl Gıda, Tarım ve Hayvancılık Müdürlüğü' nden alınmıştır.

Arıcılık Yapan İşletme	Yeni Kovan	Eski Kovan	Toplam Kovan	Bal Üretimi (ton)
28	2.383	0	2.383	27,5

*Veriler İl Gıda, Tarım ve Hayvancılık Müdürlüğü' nden alınmıştır.

Yumurta Tavuğu	Hindi	Ördek	Kaz	Toplam
80.250	150	350	300	81.050

*Veriler İl Gıda, Tarım ve Hayvancılık Müdürlüğü' nden alınmıştır.

11. ULAŞIM

Trakya'nın en önemli sanayi kuruluşlarının yer aldığı, çalışan nüfusun büyük oranlara ulaştığı Çorlu ilçesi hızlı bir kentsel gelişim göstermektedir. Kentin ve ekonomisinin hızlı gelişimi kentteki hareketlilik oranlarını artırmakta, gelişen tarım ve sanayi sonucunda yolculuk talebi ve taşıt sahipliği hızla artmaktadır. Özellikle kent merkezinde ve ana koridorlarda önemli sıkışıklıklar oluşmaktadır. Çorlu'nun, sadece kendi yerleşim merkezi içinde değil, çevresindeki sanayi kuruluşları ve yerleşim alanları ile de yakın günlük ilişkileri bulunduğu için, kent üzerindeki yolculuk talepleri daha da yükselmektedir. Kentin İstanbul ve Anadolu ile Trakya ve Avrupa arasındaki konumu sebebiyle, kent ulaşım sistemi üzerinde transit trafiğin, özellikle bölgesel yolcu ve yük taşımalarının da ek bir baskısı bulunmaktadır.

Çorlu'da her geçen gün artan özel araç sahipliği pek çok ulaşım sorununa sebep olmaktadır. Oluşan erişim problemlerinin yanı sıra ortalama olarak bir aracın 20 saatten fazla bir süreyi park halinde geçirdiği göz önünde bulundurulursa, otopark sorununun ulaştığı nokta daha net anlaşılabilir. Otopark sorunları, ulaşım sorunlarından ayrı bir çatı altında incelenmemelidir. Çünkü otopark problemleri ve



yanlış park etmeler trafik akımını ve trafik kapasitesini etkileyerek ulaşım sorunlarını arttırmaktadır. Çorlu ilçesinin bir sanayi kenti olması ve yüksek nüfus oranı nedeniyle, ulaşım problemlerine dayalı otopark sorunları sıklıkla yaşanmaktadır.

İlçenin yüzölçümü 949 km² olup Kuzeyden Kırklareli, Saray ve Çerkezköy ilçeleri, doğudan İstanbul (Silivri ilçesi), batıdan Tekirdağ ili ve Muratlı ilçesi, güneyden Marmara Ereğlisi ilçesi ve Marmara Denizi ile çevrilidir. Konumu itibarıyla D-100 (eski E-5) Edirne-İstanbul Karayolu üzerine kurulmuş olan ilçe karayolu ile bağlı bulunduğu Tekirdağ iline 39 km, İstanbul'a 100 km mesafededir. Ayrıca içerisinden TEM otoyolu ile demiryolunun geçmesi ve Atatürk Havalimanı'nın Rusya Federasyonu ile Türki Cumhuriyetlerden gerçekleşen uçuşlar nedeniyle yaşadığı yoğunluğu hafifletmek üzere 16.03.1995 tarihinde inşasına başlanılan (Sivil) Çorlu Uluslararası Havaalanı 08.08.1998 tarihinde ulaşımına açılarak hizmete girmesiyle ilçeye büyük hareketlilik kazandırmıştır. Havaalanı ilçe merkezine 10 km. uzaklıktadır. 360.000 m² alan üzerinde 10.434 m² kapalı alanı, 11 adet uçak park sahası, 600.000 yolcu/yıl, 10.000 uçak/yıl kapasitesi bulunmaktadır. Ağırlıklı olarak Rusya, Kazakistan, Ukrayna, Moldova, Özbekistan, Letonya, Estonya, Tacikistan, Dağıstan ve diğer Kafkas Bölgeleri ile Mısır pazarlarına hitap edilmektedir. Baval ticareti olarak tabir edilen ve birkaç günlüğüne ülkemize alışverişe gelen yolcular İstanbul/Laleli piyasası ile çalışmakta ve genellikle deri ve tekstil ürünleri alışverişi yapmaktadırlar.



2017-2018 yıllarına ait havaalanı yolcu bilgileri aşağıdaki gibidir.

Havaalanı Yolcu Bilgileri	2017		2018	
	İç Hat	Dış Hat	İç Hat	Dış Hat
Gelen Yolcu Sayısı	52.749	733	50.918	1.620
Giden Yolcu Sayısı	51.617	751	52.167	1.554

*Veriler Tekirdağ Çorlu Havalimanı Müdürlüğü'nden alınmıştır.



Devlet Hava Meydanları İşletmeleri (DHMI) Çorlu Atatürk Havaalanı verilerinden derlenen bilgilere göre, 2018 yılında 103.085 iç hat, 3.174 de dış hat yolcusu Çorlu Havaalanı'nı kullandı. 2017 yılında ise 104.366 iç hat, 1.484 dış hat yolcusu Çorlu Havaalanı'nı kullanmıştır. Bakıldığında 2018 iç hat yolcu sayısı 2017 yılına göre % 1.22 oranında azalmıştır. 2018 yılı dış hat yolcu miktarında 2017 yılına göre dış hat yolcu sayısında artış olduğu görülmektedir.

Arazinin düz olması, kara ve demiryolu ulaşımına büyük kolaylık sağlamaktadır. İlkçağlardan beri yoğun bir biçimde kullanılan İstanbul-Edirne Yolu bugünkü adıyla D-100 Karayolu hala işlek bir şekilde kullanılmaktadır. 1993 yılında tamamlanan ve 1994 yılında Çerkezköy yolu üzerinde bağlantısı sağlanan TEM Otoyolunun hizmete girmesiyle İstanbul-Çorlu arasındaki mesafe oldukça kısalmıştır.

Bütün Trakya' yı kat ederek İstanbul'u Avrupa' ya bağlayan İstanbul-Edirne demiryolunun Çorlu sınırları içerisindeki uzunluğu 20 km dir. Demiryolu ile ilçe İstanbul'a 153 km, Edirne'ye 145 km, Kapıkule'ye Bulgar sınırına 165 km, Uzunköprü'ye Yunanistan sınırına 119 km mesafededir.

Demiryolu elektrifikasyon ve sinyalizasyon sistemleri yapılmış ve 1995 yılında hizmete açılmıştır. Yıllık yük taşıma miktarı 95.000 ton, yıllık yolcu taşıma miktarı ise 75.000 adet giden yolcu, 70.000 adet gelen yolcu olmak üzere toplam 145.000 yolcudur. Yolcu trenleri Romanya (Bükreş), Kapıkule, Yunanistan (Pityon) dan İstanbul yönüne, İstanbul'dan Yunanistan (Pityon), Kapıkule, Romanya (Bükreş) yönüne sefer yapmaktadır.

Ancak İstanbul'daki Marmaray ve banliyö hatları düzenlemeleri sebebiyle iptal edilen İstanbul - Avrupa ve Trakya Bölgesel Tren seferleri yakın zamanda tekrar seferlerine başlamıştır. Şu an için İstanbul yönünde Halkalı son duraktır.

Ayrıca dış mahalleler ilçeye asfalt yollarla bağlıdır. Mahallelerin yol, su, elektrik, telefon, kanalizasyon sorunlarının çoğu halledilmiş olup telefonsuz mahalle bulunmamaktadır. Genellikle planlı ve düzenli bir yerleşime sahip olan mahalleler mezra ve oba bağlılık durumu yoktur.

12.EKONOMİK DURUM

12.1.Çorlu Ticaret Ve Sanayi Odası Verileri

İlçe Ekonomisi sanayiye ve tarıma dayalıdır. Hayvancılık eskiye nazaran önemini kaybetmiştir. Çorlu ve çevresi ülkemizde sanayileşmenin en hızlı geliştiği bölgelerin başında gelmektedir. Trakya bölgesinde sanayi gelişimi yoğunluğunda 1.sırada yer alan Çorlu' da sanayi kuruluşları; tekstil ve deri sektörü ağırlıklı olarak yer almaktadır. Çorlu Ticaret ve Sanayi Odasına 2018 yılı sonu itibariyle kayıtlı üye sayısı 7.396 olup; 840 adedi sanayi kuruluşudur.



2017-2018 Yılı Kayıt Olan Üye Sayısı		
Şirket Türü	2017	2018
Şahıs	472	272
Anonim Şirket	109	112
Limited Şirket	378	375
Kollektif Şirket	-	-
Kooperatif	4	3
Dernek	-	-
Toplam	963	762

2017-2018 Yılı Kaydı Kapanan Üye Sayısı		
Şirket Türü	2017	2018
Şahıs	225	205
Anonim Şirket	54	49
Limited Şirket	119	122
Kollektif Şirket	5	-
Kooperatif	5	2
Dernek	1	1
Toplam	409	379

*Veriler Çorlu Ticaret ve Sanayi Odası'ndan alınmıştır.

Yukarıdaki tablodan da görüldüğü gibi 2018 yılında Çorlu Ticaret ve Sanayi Odasına kayıt yaptıran sayısı üye sayısı 762' dir. Kaydı kapanan üye sayısı ise 379 ' dur. Kaydı yapılan üye sayısında 2017 yılına göre (963) %20.9 azalma olmuştur. Kapanan üye sayısında ise 2017 yılına (409) göre % 7.33 azalma olmuştur.

31 Aralık 2018 tarihi itibarıyla Çorlu Ticaret ve Sanayi Odası genel verileri aşağıdaki gibidir.

2017 Yıl Sonu Çorlu TSO Verileri	
Toplam Üye Sayısı	7.396
Toplam Sanayi Kuruluşu Sayısı	840
Kayıt Olan Fabrika Sayısı	60



Kaydı Kapanan Fabrika Sayısı

25

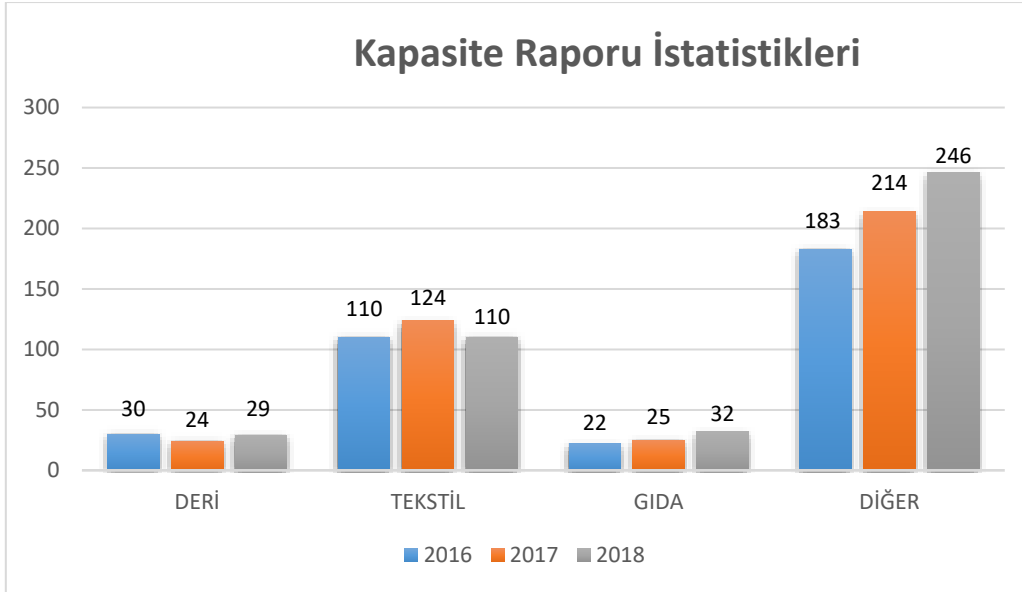
*Veriler Çorlu Ticaret ve Sanayi Odası'ndan alınmıştır.

Kapasite Raporu; imalat, ticaret, inşaat ve hizmet alanlarında faaliyet gösteren esnaf, kobi ve büyük ölçekli sanayi işletmelerine ait bilgilerle düzenlenir. Makine, tesisat, işçi sayısı, yıllık üretim kapasitesi, kapasite hesabı, yıllık tüketim kapasitesi gibi bilgileri gösteren ve TOBB onayından itibaren iki yıl geçerliliği olan resmi bir belgedir. Ticaret ve Sanayi Odası veya Sanayi Odaları'na kaydolarak sanayi kuruluşu niteliği kazanan özel veya tüzel kişiliklerin kimlik kartı niteliğinde olan ve bu kuruluşların irtibat bilgilerini, üretim konularını ve yıllık üretim kapasitelerini, teknolojilerini, makine parklarını, kullandıkları hammaddeleri, sermaye ve istihdam bilgileri ile benzeri konuları içeren kapasite raporlarını, kuruluşların bağlı buldukları Ticaret ve Sanayi Odası veya Sanayi Odaları düzenlemektedir.

İmalat sanayi, ihracat, ithalat, gümrük, teşvik mevzuatı gibi birçok bürokratik işlemde, sanayi kuruluşu ile ilgili bilgilerin kapasite raporlarından elde edilmesi tercih edilmekte ve her geçen gün kapasite raporlarının önemi artmaktadır.

Odalarca görevlendirilen ekspertiz heyeti aracılığıyla firma işyerinde yapılan inceleme ve belgelerin değerlendirilmesi sonucunda düzenlenen kapasite raporları, prosedür gereğince Odalarca hazırlandıktan sonra Türkiye Odalar ve Borsalar Birliği'nin (T.O.B.B) onayından geçmek zorundadır.

2016, 2017 ve 2018 yıllarına ait Çorlu Ticaret ve Sanayi Odası Kapasite Birimi tarafından verilen kapasite raporlarının sektörlere göre dağılımı aşağıdaki gibidir.

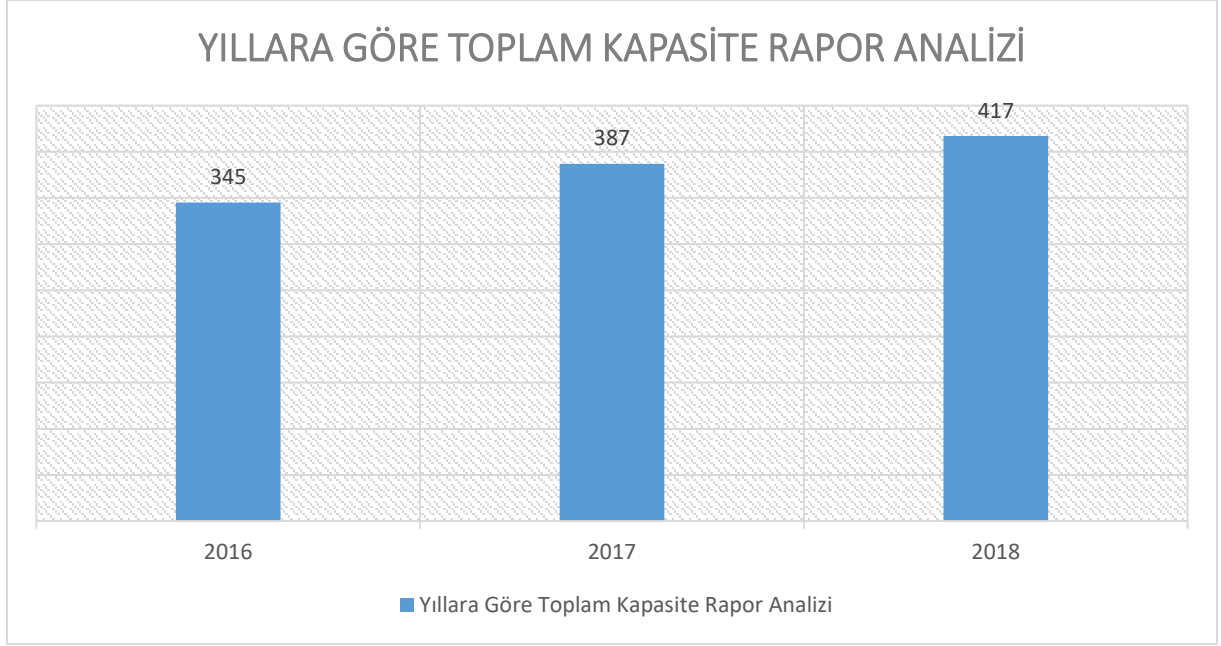


*Veriler Çorlu TSO kapasite biriminden alınmıştır.

Yukarıdaki tablo incelendiğinde 2016 yılına göre 2017 yılında tekstil sektöründe kapasite raporu alımı % 12.7 artmış iken, 2017 yılına göre 2018 yılında % 12.7 azalmıştır. Deri sektöründe son yılda önceki yıla göre % 20.8 artış görülmüştür. Gıda sektöründe son yılda önceki yıla göre % 28 artış yaşanmıştır. Diğerlerinde ise son yılda % 14.9 luk bir artış söz konusudur. Toplama bakıldığında 2016 yılında 345, 2017

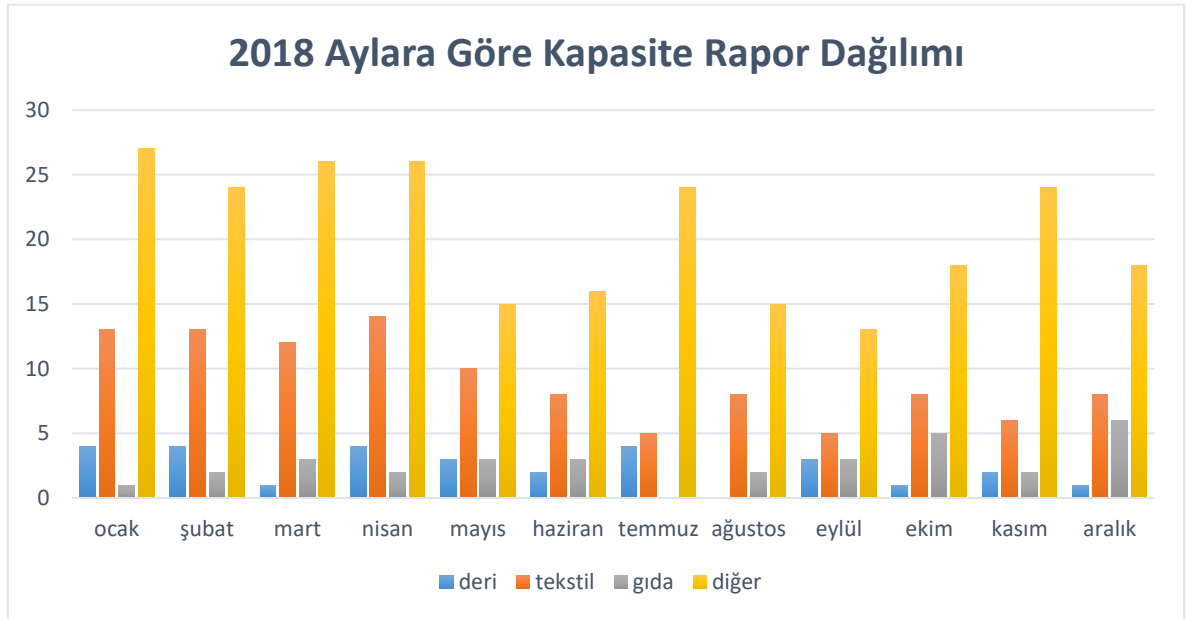


yılında 387 ve 2018 yılında ise 417 rapor alımı gerçekleşmiştir. 2016-2017 yıllarına göre kıyaslama yapıldığında % 12.17 lik bir artış gerçekleşmişken, 2017-2018 yıllarında % 9.16 artış meydana gelmiştir.



*Veriler Çorlu TSO kapasite biriminden alınmıştır.

2018 yılı Ocak-Aralık dönemine ait Çorlu Ticaret ve Sanayi Odası tarafından verilen kapasite raporlarına ilişkin verilerin dağılımı aşağıdaki gibidir.

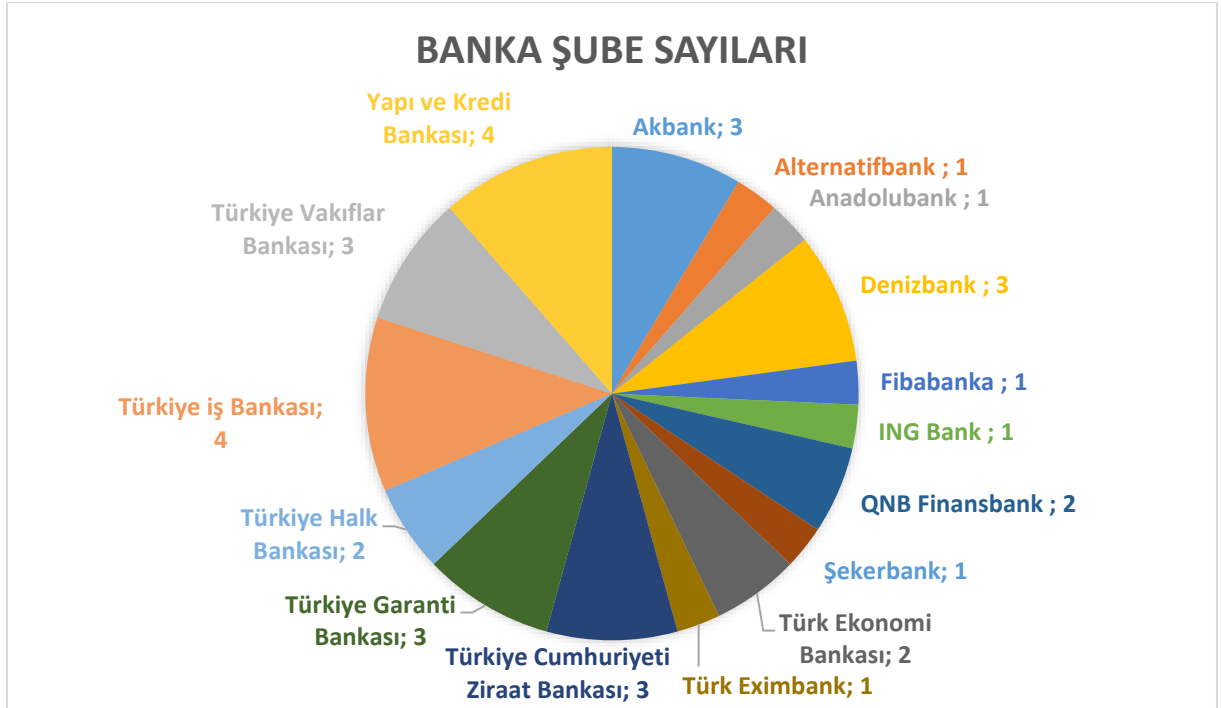


*Veriler Çorlu TSO kapasite biriminden alınmıştır.

12.2.Banka Bilgileri

Banka, mevduat kabul eden, bu mevduatı en verimli şekilde çeşitli kredi işlemlerinde kullanmak amacını güden veya faaliyetlerinin esas konusu düzenli bir şekilde kredi almak ya da kredi vermek olan ekonomik bir kuruluştur. Diğer bir tanım olarak banka, para, kredi ve sermaye konularına giren her çeşit işlemleri yapan ve düzenleyen, özel veya kamusal kişilerle işletmelerin bu alandaki her türlü ihtiyaçlarını karşılama faaliyetlerinde bulunan bir ekonomik birimdir.

Çorlu' da 35 banka şubesi hizmet vermektedir. En çok şubesi olan bankalar 4 şube ile Yapı Kredi, 4 şube ile İşbank, 3 şube ile Vakıfbank, 3 şube ile Ziraat Bankası, 3 şube ile Denizbank, 3 şube ile Akbank ve 3 şube ile Garanti bankası şeklindedir. Çorlu' da hizmet veren bankalar ve şube sayıları aşağıdaki gibidir.



*Veriler Türkiye banka şubeleri rehberinden alınmıştır.

12.3.İnşaat

2017 itibariyle inşaat sektörünün küresel ekonomideki payı yüzde 15 düzeyinde gerçekleşirken, Türkiye’ de bu oran yüzde 9 düzeyindedir. İnşaat sektörü ülke ekonomisinin büyüme ivmesi, hükümet politikalarının ve yatırım potansiyellerinin etkisi ile yoğunluklu olarak gelişmekte olan ülkelerde canlılık gösteriyor.

Türkiye’de ki konut sektöründeki satışların 2015-2018 yılları arasındaki değerleri aşağıdaki tabloda verilmiştir.2015 yılı toplam satış 1.289.320, 2016 yılı toplam satış 1.341.453, 2017 yılı toplam satış 1.409.314 ve 2018 yılı toplam satış ise 1.375.398 dir. En fazla konut satışı 2017 yılında gerçekleştirilmiştir. 2018 yılı konut satışı bir önceki yıla göre %2.40 azalmıştır. Aylara göre konut satış rakamlarına baktığımızda en fazla satış Ekim ve Aralık aylarında gerçekleşmiştir. Aylara göre konut satışı en az Ocak ve Şubat ayında gerçekleşmiştir.

YILLAR	OCAK	ŞUBAT	MART	NİSAN	MAYIS	HAZİRAN	TEMMUZ	AĞUSTOS	EYLÜL	EKİM	KASIM	ARALIK
2015	86.167	95.021	116.030	119.317	107.888	110.657	96.589	112.463	92.483	104.098	106.008	142.599
2016	84.556	101.703	117.205	106.348	114.800	106.187	81.343	114.751	108.918	130.274	132.655	142.713
2017	95.389	101.468	128.923	114.446	116.558	97.579	115.869	120.198	140.298	122.882	122.732	132.972
2018	97.019	95.953	110.905	103.087	119.655	119.413	123.878	105.154	127.327	146.536	89.626	136.845

*Veriler TÜİK’ den alınmıştır.

Çorlu kentinin nüfusu, yaşanan sanayileşme süreci ile birlikte hızlı bir şekilde göç olarak artmıştır. Göç nedeniyle ilçemizde inşaat sektörü canlı durumdadır. Aşağıdaki tabloda Çorlu ekonomisine katkıda bulunan sektörlerden inşaat sektöründeki konut satışlarının 2015-2018 yıllarına göre satış sayıları görülmektedir.

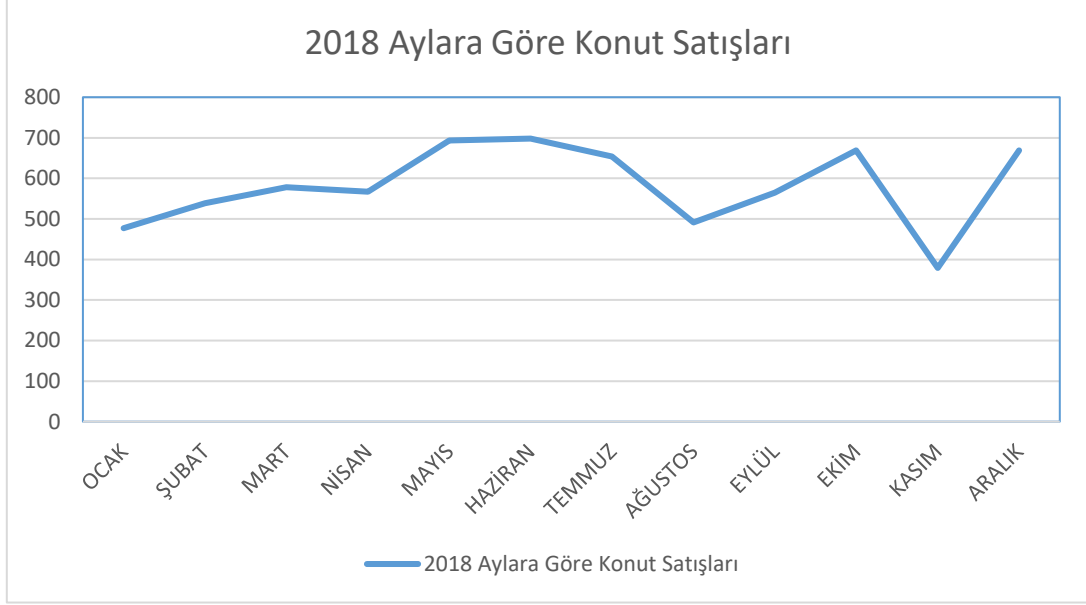
YILLARA GÖRE KONUT SATIŞLARI												
YILLAR	ocak	şubat	mart	nisan	mayıs	haziran	temmuz	ağustos	eylül	ekim	kasım	aralık
2015	600	620	714	874	724	712	661	717	631	643	638	803
2016	496	643	749	652	650	685	459	665	692	745	793	810
2017	497	556	712	693	628	558	637	663	598	616	765	578
2018	477	539	578	567	693	698	654	491	565	669	739	669

*Veriler TÜİK’ den alınmıştır.

Veriler ışığında Çorlu’da 2015, 2016, 2017 ve 2018 yılları içerisinde satılan konut sayılarına baktığımızda; özellikle 2015 yılının Ocak, Nisan, Mayıs, Haziran, Temmuz ve Ağustos aylarında satışların 2016 yılına oranla daha fazla olduğunu görmekteyiz. 2015 yılının yaz mevsiminde daha yoğun konut alım talebi bulunmaktadır. 2016 yılının sonbahar aylarında ise 2015 yılına oranla daha yüksek konut satış rakamları görülmektedir. 2017 yılında en fazla konut satışı Kasım ayında gerçekleşmiştir.2018 yılında en fazla konut satışı Kasım ayında olurken en az satış ise Ocak ayında gerçekleşmiştir. Toplam



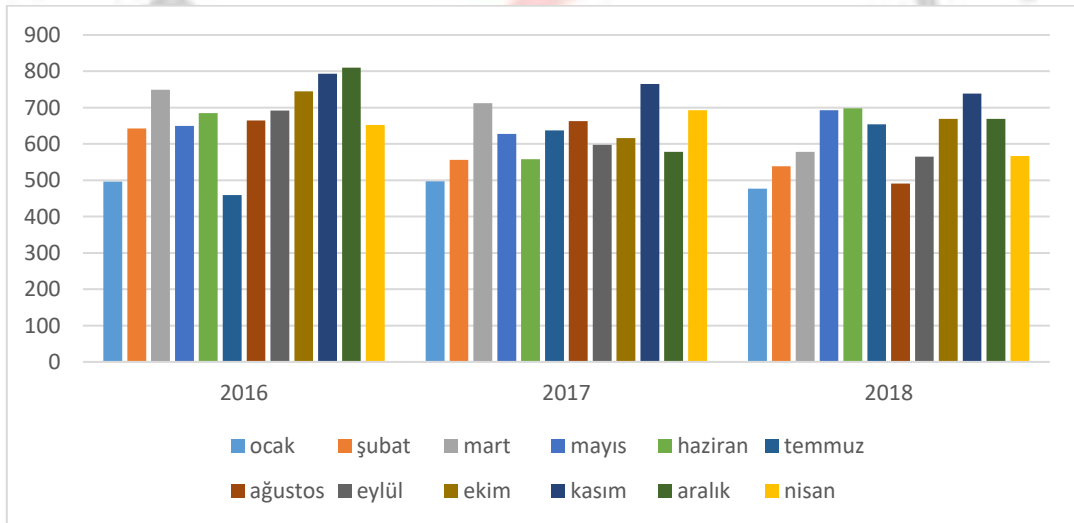
yıllık konut satışlarına baktığımızda 2015 yılında 8.337, 2016 yılında 8.039, 2017 yılında 7.501, 2018 yılında 7.339 konut satışı gerçekleşmiştir. Yıllar itibariyle bakıldığında konut satışlarında 2015 ten 2018 yılına gelene kadar bir düşüş olduğu görülmektedir.



*Veriler TÜİK' den alınmıştır.

2018 yılı nüfusu 262.859 kişi olan kentin 2023 projeksiyon nüfusu, üst ölçekli planlarda 600.000 kişi olarak belirlenmiştir. Bu durumda kentin nüfusunun, yaklaşık 6 yıllık sürede, mevcut nüfusunun 2.3 katına çıkacağı öngörülmektedir. Böylesine hızlı bir nüfus artışı, konut ihtiyacını da beraberinde getirecektir.

Üç yıllık periyotta gerçekleşen konut satışlarına ait veriler aşağıdaki grafikte görülmektedir.



*Veriler TÜİK' den alınmıştır.

12.4.Enerji

Enerji, bir ülkenin ekonomik ve sosyal gelişiminin en temel ve sürükleyici gereksinimlerinden biri olup günümüzde uygarlığımızın devamı için vazgeçilmez bir unsur haline gelmiştir. Bugün dünyada nüfus, kentsel gelişim, sanayileşme ve buna bağlı olarak birincil enerji tüketimi de giderek artmaktadır. Nüfus ve gelir artışı, enerji tüketiminin artmasına neden olan temel etkenlerin başında gelmektedir.

Dünyada enerji kaynaklarına olan ihtiyaç her geçen gün artarak devam etmektedir. Özellikle gelişmekte olan ülkelerde nüfus artışı, sanayileşme, insanların refah seviyesinin yükselmesi ve teknolojik gelişmelere paralel olarak önümüzdeki yıllarda enerji talebi daha da artarak devam edecektir.

Enerjinin verimsiz kullanımı sanayinin en büyük girdisi olan enerji maliyetlerini yükseltmekte ve ülkelerin global pazarlardaki rekabet avantajlarını olumsuz yönde etkilemektedir. 2007 yılında kabul edilen Enerji Verimliliği Kanunu sonrasında gelen uygulamalar ile enerjinin verimli kullanımı yaygınlaştırılmaya çalışılmaktadır.

Çorlu ilçesinde sanayileşmeden dolayı yoğun bir enerji tüketimi gerçekleşmektedir. Çorlaş Çorlu Doğalgaz Dağıtım A.Ş verilerine bakıldığında 2017 ve 2018 yıllarına ait tüketilen doğalgaz miktarı aşağıdaki gibidir.

Yıl	Konut	Ticari	Toplam (sm ³)
2017	85.269.658,95	7.123.857,76	92.393.516,71
2018	83.313.113,73	7.243.537,04	90.556.650,77

*Veriler Çorlaş Çorlu Doğalgaz Dağıtım A.Ş' den alınmıştır.

2018 yılında doğalgaz tüketim miktarında bir önceki yıla göre % 1.99' luk bir azalış görülmektedir.

2018 Yılı	Abone Sayısı (Adet)	Kümülatif Abone Sayısı (Adet)	Başvuru Abone Sayısı (Adet)	Kümülatif Başvuru Abone Sayısı (Adet)



Konut	9.955	111.541	9.955	111.541
Ticari	318	2.781	318	2.781
Toplam	10.273	114.322	10.273	114.322

*Veriler Çordaş Çorlu Doğalgaz Dağıtım A.Ş' den alınmıştır.

12.5.Su Tüketimi

2018 yılına ait Tekirdağ Su ve Kanalizasyon İdaresi Genel Müdürlüğü' nden alınan veriler aşağıdaki gibidir.

ABONE TÜRÜ	2015	2016	2017	2018
Konut	58.253	61.371	65.614	72.064
İşyeri	8.881	9.253	9.802	10.423
Sanayi(Fabrika)	8	8	8	8
İnşaat	1.442	1.636	1.892	2.104
Resmi Abone	154	163	189	184
İbadethane	0	6	14	20
Diğer	26.784	28.153	29.197	31.666
Toplam	95.522	100.582	106.708	116.461

*Veriler Tekirdağ Su ve Kanalizasyon İdaresi Genel Müdürlüğü' nden alınmıştır.

13.SANAYİ

Marmara Bölgesi ve özellikle Trakya, ülke ekonomisinin büyümesinde önemli katkılar yapmış ve ekonominin lokomotifi haline gelmiştir. Trakya' nın ülke gelişimine yaptığı katkılarının önemli bir bölümünde Çorlu' nun büyük bir öneme sahip olduğu görüşü öne çıkmaktadır. Coğrafi konumu itibarıyla doğu ile batı arasında önemli bir kavşak noktası durumunda olan, ticari altyapısı yüksek ve sayıları sürekli artan sanayi tesisleri ile bir sanayi kenti görünümünü alan Çorlu' nun yıldızı her geçen gün daha da parlamaktadır.

Çorlu' da ki ilk sanayi kuruluşları, un ve ayçiçeği fabrikaları ile taş ocakları ve tuğla üretim işletmeleridir.1950' li yıllarda ilçede, on ve üzeri çalışanı olan 17 adet sanayi tesisi olup burada üretilen ürünlerin bir bölümü de İstanbul' a gönderilmekteydi. Tarım ve hayvancılık ön planda olmakla birlikte 70' li yıllarda sanayi kolları çeşitlenmiş ve istihdam oranı artmıştır. 80' li yıllarda ülke çapında yaşanan sosyal, siyasal ve ekonomik gelişmeler sonucu dış pazarlara açılmaya başlanması, hem Türkiye hem de Çorlu açısından önemli bir dönüm noktası olmuştur. 90' lı yıllarda ise Çorlu ve çevresinde bir sanayi patlaması yaşanmıştır.

Çorlu ilçesi, Tekirdağ ilindeki sanayileşmenin en hızlı geliştiği bölgedir. DPT verilerine göre ilçelerin sosyo-ekonomik gelişmesi açısından Çorlu ilçesi, Türkiye'de 16'ncı sırada yer almaktadır.



İki adet küçük sanayi sitesi mevcut olan Çorlu'nun E-5 karayolu, İstanbul kısmında kurulan 486 iş yeri bulunan yeni sanayi sitesinde 6-7 bin civarında kişinin çalıştığı temel atma işleri devam eden ikinci etap 650 işyerinin daha hizmete girmesiyle toplam 15.000 kişiye iş imkanı sağlanacaktır. Ayrıca sitede idare binası, toplantı ve düğün salonu, çıraklık eğitim okulu (16 derslik uygulama atölyesi), iki adet banka şubesi, acente blokları ve camii gibi sosyal tesisler mevcuttur.

Organize Sanayi Bölgeleri (OSB), şirketlerin hazır altyapı ve sosyal tesisleri kullanarak faaliyette bulunmalarını sağlayacak biçimde tasarlanmıştır. Bu bölgelerde sağlanan altyapıya yol, su, doğalgaz, elektrik, iletişim araçları, atık arıtma ve diğer hizmetler dahildir. Çorlu' da mevcut durumda faal 5 adet OSB ve 1 adet Serbest Bölge bulunmaktadır.

OSB'lerin kurulması çok önemli faydaları beraberinde getirmektedir. Öncelikle gelişen sanayinin disipline edilerek hem ekonomiye hem de çevresel değerlere olumlu katkılar sağlamakta, toplumsal faydayı beraberinde getirmektedir. Ayrıca sanayicileri OSB'lere tanınan teşvik ve imkanlardan faydalandırmakta böylece kalkınma hamlesini desteklemekte ve istihdamın artması ile toplumsal refah seviyesinin yükselmesine vesile olmaktadır. OSB'lerin kurulmasının başka bir faydası da sağlıklı, ucuz, güvenilir bir altyapı ve ortak sosyal tesislerin inşa edilmesi, müşterek arıtma tesislerinin kurulması nedenleriyle çevre kirliliğinin önlenmesine katkıda bulunmasıdır. Ortak arıtmalar hem olumlu çevresel etkileri hem de işletme maliyetlerinin düşürülmesi sayesinde ülke ekonomisine değer kazandırmaktadır. Bunlardan başka OSB'lerin kurulması bölgenin kendi organlarıncı idare edilmesi açısından demokratik bir hak elde etme imkânı sunmaktadır.

13.1.S.S. Çorlu Koordine Küçük Sanayi Sitesi

S.S. Çorlu Koordine Küçük Sanayi Sitesi Yapı Kooperatifi Sanayi ve Ticaret Bakanlığı desteği ve gözetiminde 1972 yılında kurulmuştur. Arsalar Arsa Ofisi Genel Müdürlüğünden 1978 yılında satın alınmıştır.

Çorlu Yeni Sanayi Sitesi İstanbul-Çorlu girişinde E-5 karayolu paralelinde olup 954.000 m² arazi üzerinde, yerleşim plan ve projeleri Bakanlıkça tasdik edilerek,1.122 işyeri olarak planlanmıştır. Yoğun çalışmalar neticesinde 1.Etap olarak 486 adet işyerinin 1982 yılında temelleri atılmıştır. 1985 yılında işyerlerinin prefabrik elemanlarının üretimine geçilmiştir.

2017 yılı verilerine göre S.S. Çorlu Koordine Küçük Sanayi Sitesi' nde 1.080 adet işyeri, kooperatifin işlettiği 2 adet düğün salonu, 1 adet akaryakıt istasyonu, 1 adet çıraklık eğitim merkezi, 1 adet PTT binası ve 1 adet açık fuar alanı bulunmaktadır.





13.2. Organize Sanayi Bölgeleri

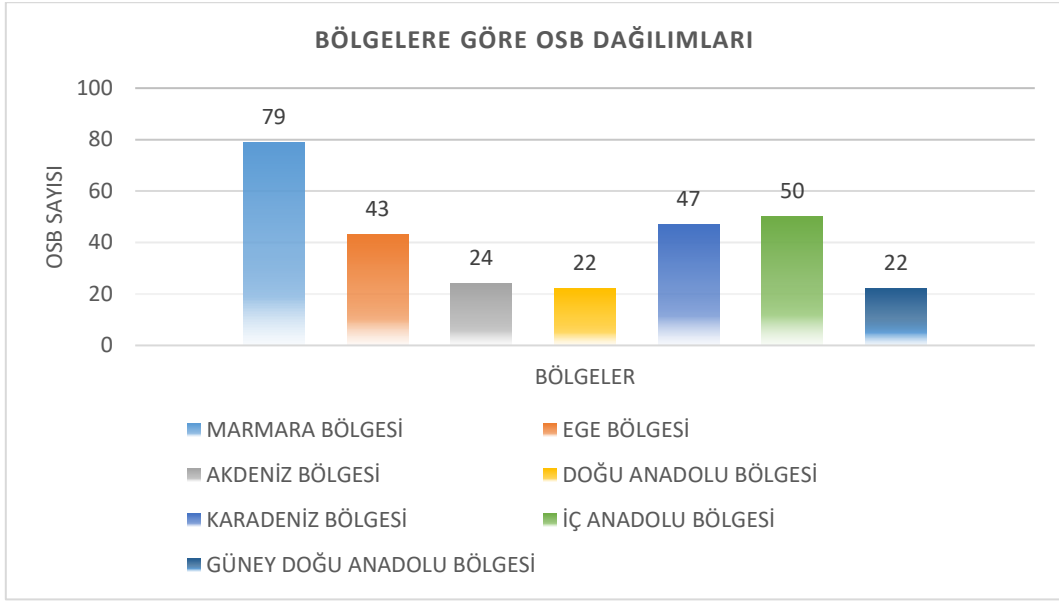
4562 sayılı Organize Sanayi Bölgeleri Kanunu, OSB'leri "Sanayinin uygun görülen alanlarda yapılanmasını sağlamak, çarpık sanayileşme ve çevre sorunlarını önlemek, kentleşmeyi yönlendirmek, kaynakları rasyonel kullanmak, bilgi ve bilişim teknolojilerinden yararlanmak, sanayi türlerinin belirli bir plan dâhilinde yerleştirilmesi ve geliştirilmesi amacıyla, sınırları tasdik edilmiş arazi parçalarının imar planlarındaki oranlar dâhilinde gerekli ortak kullanım alanları, hizmet ve destek alanları ve teknoloji geliştirme bölgeleri ile donatılıp planlı bir şekilde ve belirli sistemler dâhilinde sanayi için tahsis edilmesiyle oluşturulan ve bu Kanun hükümlerine göre kurulan, planlanan ve işletilen, kaynak kullanımında verimliliği hedefleyen mal ve hizmet üretim bölgeleri" olarak tanımlamaktadır.

Türkiye’de OSB’lerin kuruluş amaçları;

- Sanayinin disipline edilmesi,
- Şehrin planlı gelişmesine katkıda bulunulması,
- Birbirini tamamlayıcı ve birbirinin yan ürününü teşvik eden sanayicilerin bir arada ve bir program dâhilinde üretim yapmalarıyla, üretimde verimliliğin ve kar artışının sağlanması,
- Sanayinin az gelişmiş bölgelerde yaygınlaştırılması,



- Tarım alanlarının sanayide kullanılmasının disipline edilmesi,
- Sağlıklı, ucuz, güvenilir bir altyapı ve ortak sosyal tesisler kurulması,
- Müşterek arıtma tesisleri ile çevre kirliliğinin önlenmesi,
- Bölgelerin devlet gözetiminde, kendi organlarınca yönetiminin sağlanmasıdır.



*Veriler Sanayi ve Teknoloji Bakanlığı OSB bilgi sitesinden alınmıştır.

Çorlu bölgesinde 5 adet OSB ve 1 adet ASB bulunmaktadır. Bunlarla ilgili detaylı bilgiler aşağıdaki gibidir.****

13.2.1.Çorlu Deri ve Karma Organize Sanayi Bölgesi



Kara, deniz ve havayolları ile ulaşımına uygunluğu nedeniyle Çorlu, Türk Sanayisinin dinamik bir merkezi konumundadır. Çorlu Deri Sanayicileri ise bu merkezde 1960' lı yıllardan beri çevreye duyarlı ve saygılı üretim faaliyetlerini sürdürmekte ve 1997 yılı Nisan ayından itibaren de Deri Organize Sanayi Bölgesi olarak ülke ekonomisine hizmet etmektedirler. Bugün 130 hektar alana kurulmuş bulunan Çorlu Deri Organize Sanayi Bölgesi, 145 adet toplam tesis sayısı, yıllık 25.000.000 küçükbaş, 50.000 ton büyükbaş hayvan derisi işleme kapasitesiyle Türkiye' deki deri üretiminin %37' sini gerçekleştirerek, 5.000 kişi istihdam ile ülke ekonomisine istihdam yaratan, dünyanın dört bir yanına ihraç eden çok



önemli bir sanayi merkezi olmuştur. Ülke ihracatına direkt ve dolaylı olarak yıllık yaklaşık 600.000,000.- USD katkısı vardır.

Doğaya ve insana yatırım sloganı ile hareket eden Çorlu Deri Sanayicileri Haziran 2003 tarihinden itibaren çevre dostu olarak bilinen doğalgaz kullanımına geçmiş ve olası hava kirliliği problemini engellemiştir.

Bölge 112,021 hektar büyüklüğündedir. Toplam 208 parsel bulunmaktadır. Toplam tesis sayısı 143 olup 83 adet faal tesis bulunmaktadır. 5.000 kişi istihdam edilmektedir.

Çorlu Deri ve Karma Organize Sanayi Bölgesi'nde faaliyet gösteren sektörlerle ilişkin üretimdeki parsel sayısı, üretimdeki tesis sayısı, tüm sanayi parselleri içerisindeki yüzdesi ve istihdam sayısı aşağıdaki tablodaki gibidir. Çorlu Deri ve Karma Organize Sanayi Bölgesi' nin yarısından fazlasını deri sektörü oluşturmaktadır. Deri sektöründen başka sektörlerde bölgede faaliyet göstermektedir.

Sıra No			Sıra No		
1	YATIRIM ALANI FİYATLARI	150-250 USD/METREKARE	14	EN YAKIN JANDARMA POLİS KARAKOL BİNASINA UZAKLIĞI(KM)	1
2	BÜYÜKLÜK(HEKTAR)	112.021	15	TIR PARKI VAR MI?	HAYIR
3	TOPLAM PARSEL SAYISI	208	16	KANTAR VAR MI?	EVET
4	TAHSİSLİ PARSEL SAYISI	208	17	OSB'YE AİT MERKEZİ ATIKSU ARITMA TESİSİ VAR MI?	EVET
5	BOŞ PARSEL SAYISI	53	18	MERKEZİ ATIKSU ARITMA TESİSİ KAPASİTESİ(1. KADEME METREKÜP/GÜN)	36.000/ METREKÜP/GÜN
6	FAAL TESİS SAYISI	83	19	DEŞARJ İZİN BELGESİ VAR MI?	EVET
7	İNŞAATI DEVAM EDEN TESİS SAYISI	0	20	KARLA MÜCADELE ARAÇ-GEREÇ VE EKİBİ VAR MI?	HAYIR
8	TOPLAM TESİS SAYISI	143	21	BAKIM ONARIM EKİPLERİ VAR MI?	EVET

9	İSTİHDAM(KİŞİ)	5.000	22	BÖLGEDEN TAHMİNİ TOPLAM İTHALAT?	400.000.000 USD
10	BÖLGENİN İTFAİYE MERKEZİNE UZAKLIĞI(KM)	4.5	23	BÖLGEDEKİ FABRİKALARIN SEKTÖRLERİ	DERİ/AĞAÇ/KAĞIT /KİMYA/GERİ DÖNÜŞÜM
11	EĞİTİM MERKEZİ VAR MI?	HAYIR	24	KULLANILAN TOPLAM ELEKTRİK MİKTARI	50.00 mw/h/yıl
12	OSB'DE TELEFON SANTRALİ VAR MI?	HAYIR	25	KULLANILAN TOPLAM DOĞALGAZ MİKTARI	15.000.000 smetreküp/yıl
13	BÖLGEDEN TAHMİNİ TOPLAM İHRACAT	600.000.000 USD			

*Veriler Çorlu Deri İhtisas Ve Karma Organize Sanayi Bölge Müdürlüğü' nden alınmıştır.



13.2.2. Avrupa Serbest Bölgesi

Serbest bölgeler, Türkiye' nin siyasi sınırları içinde yer almasına rağmen, gümrük bölgelerinin kapsamı dışında konumlandırılan özel alanlardır. Bu bölgeler ihracat odaklı yatırımların sayısını artırmak için tasarlanmıştır.



Çorlu' da kurulan ASB, stratejik konumu itibariyle Türk ihracatçısının özellikle Avrupa ile ticaretinde merkezi bir rol üstlenmiştir. ASB' nin bir teknokent olarak topraklarında yükseldiği Çorlu, tarımsal zenginliğinin yanı sıra, sanayi yatırımları konusunda son yirmi yılda büyük gelişmeler göstermiş ve İstanbul' a ve diğer Avrupa metropollerine yakınlığı avantajı ile başta tekstil olmak üzere tüm yeni yatırımların odak noktası haline gelmiştir. 1.908.959,00 m² büyüklüğünde bir alana sahip ASB, bütün avantajlarıyla modern bir sanayi ve teknoloji merkezi olarak tasarlanmıştır.

Avrupa Serbest Bölgesi kurucu ve işleticisi A.Ş.(ASB), Şahinler Holding'in bir kuruluşudur. Türkiye'nin en büyük özel sektör sanayi projelerinden biri olan Avrupa Serbest Bölgesi'nin temeli 8 Ağustos 1998 tarihinde atılmıştır. Resmi açılışı ise 2003 yılında Başbakan Recep Tayyip Erdoğan tarafından yapılan ASB, aradan geçen kısa zaman dilimi içinde, yapılan yatırımlar sayesinde yıllık 6 milyar dolar ticaret hacmini geçerek, Türkiye serbest bölgeleri arasında 4. Sıraya yükselmiştir. İstanbul, Avrupa ve ana ulaşım ağlarının merkezinde bulunan Çorlu/Tekirdağ'da 2 milyon metrekare alan üzerine kurulan ASB' de şu anda 200 firma faaliyet göstermektedir. 3 bini aşkın insanın istihdam edildiği bölgede, dünyanın önde gelen markalarının üretimleri gerçekleştirilmektedir.

Projesini Amerika'nın en büyük mimari gruplarından Swanke Hayden Cornell Project'in çizdiği Avrupa Serbest Bölgesi; elektrik, su, doğal gaz, atık su, arıtma, yol, haberleşme ve benzeri bütün altyapı hizmetlerini 5 ayrı kalite belgesi güvencesi ile yatırımcılarına ulaştırmaktadır. Altyapı hizmetlerinin yanı sıra inşaat-taahhüt, toplu yemek, bilişim, sigorta, bakım onarım, yükleme/boşaltma, depoculuk, danışmanlık, özel güvenlik, konferans salonu vb. hizmetler de verilmektedir.

ASB, İstanbul-Edirne TEM otoyolu üzerinde olması itibariyle kolay ulaşım imkânına sahiptir. TEM otoyoluna 1200 m cephelidir ve bölge içindeki yollar da, ağır vasıta trafiğine uyacak standartlar doğrultusunda tamamlanmıştır. En yakın yerleşim merkezine uzaklığı 7 km. uzaklıkta olması bölge içindeki çalışanlara yakın yerleşim imkânı sunmaktadır.

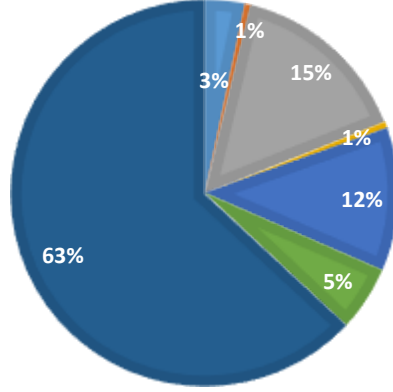
ASB' de altyapısı hazır arsalar, genel ve müstakil depolar, ofisler ve açık stok sahaları, hazır üretim tesisleri kiralık veya tapu mülkiyeti ile yatırımcıların hizmetine sunulmaktadır.

Bölgedeki fabrikaların sektörleri plastik, otomotiv ve tekstil alanındadır. Faal tesis sayısı 200' dür. Bölgede bulunan sektörlerine göre faal firmaların dağılımı aşağıdaki grafikteki gibidir.



SEKTÖRLERE GÖRE FİRMALARIN DAĞILIMI

■ AMBALAJ ■ YAZILIM ■ TEKSTİL ■ İLAÇ ■ MAKİNE ■ OTOMOTİV ■ DİĞER



Avrupa Serbest Bölgesi' nin önemli konumlara olan uzaklığı aşağıda verilmiştir.

KONUM	UZAKLIK km
EDİRNE KAPIKULE GÜMRÜĞÜ	125
İSTANBUL ATATÜRK HAVALİMANI	115
ÇORLU ATATÜRK HAVALİMANI	15
TEKİRDAĞ LİMANI	45
İSTANBUL/AMÖBARLI LİMANLARI	80
VELİMEŞE TREN İSTASYONU	6



13.2.3.Çorlu-1 Organize Sanayi Bölgesi

Çorlu-1 OSB alanı Tekirdağ'ın kuzeyinde 40-36 ve 41-31 kuzey enlemleri ile 26-43 ve 28-08 doğu boylamlarında, Tekirdağ ili Çorlu ilçesi mücavir alan sınırları içerisinde Türkgücü Köyü yolu güzergahında yer almaktadır. Tekirdağ'a 44 km, Çorlu'ya 6 km, Türkgücü köyüne 1 km mesafededir.

Alanın güneyinde Tekirdağ ili, Marmara Denizi ve Türkgücü köyü, kuzeybatısında Edirne, kuzeyinde Saray ilçesi, doğusunda İstanbul bulunmaktadır. Çorlu havalimanına 5 km, Tekirdağ limanına 45 km, Türkgücü köyüne 1 km mesafededir.

Büyüklüğü yaklaşık 340,47 hektardır. Söz konusu büyüklüğün içerisinde toplam parsel sayısı 130, boş parsel sayısı 125 hektardır. Faal tesis sayısı 49' dur. Bu OSB' de yer alan firmalar Tekstil, Dokuma, Plastik, Yapı Kimyasalı, İnşaat Boyası, Matbaa-Ambalaj, Metal, Oluklu Mukavva, Madeni Eşya, Kablo İmalatı, Hazır Giyim, Kimya, Makine İmalatı ve Gıda sektörlerinde faaliyet göstermektedir.

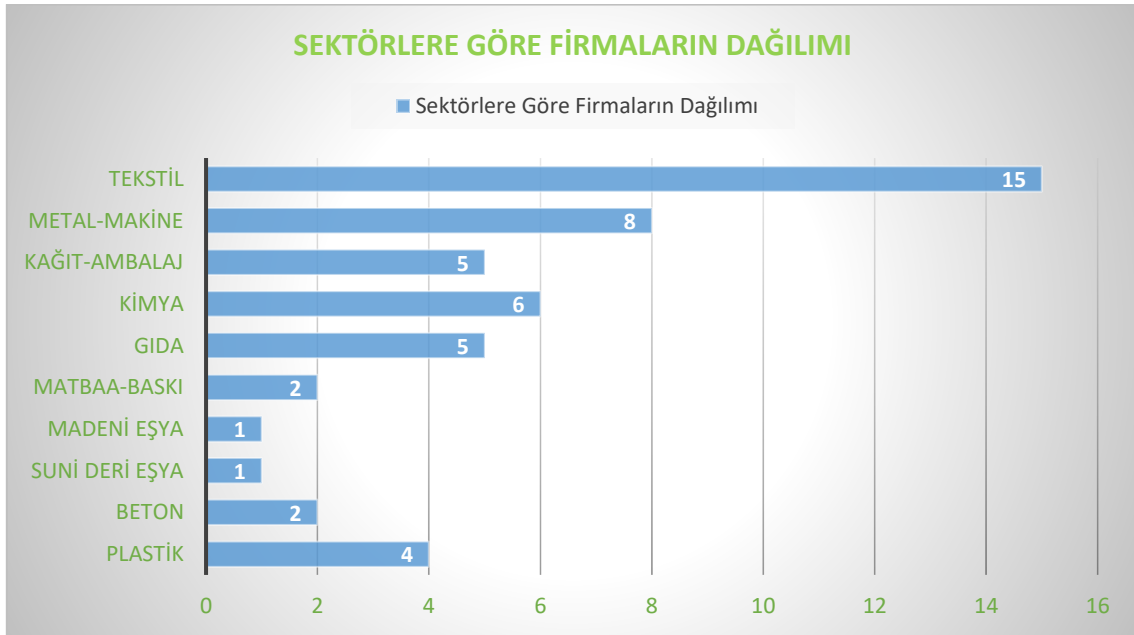
Türkgücü sanayi alanı içerisindeki işletmelere ait paket arıtma yapan 12 adet arıtma tesisi



bulunmaktadır. Bunlardan çıkan atık sular öncelikle Sanayi alanındaki altyapı şebekesine daha sonrada Şerefli deresine deşarj edilmektedir.

ÇORLU 1 OSB - Sektörel Dağılım Listesi		
1	Gıda Ürünlerinin İmalatı	3
2	Tekstil Ürünlerinin İmalatı	14
3	Giyim Eşyalarının İmalatı	1
4	Kimyasalların Ve Kimyasal Ürünlerin İmalatı	4
5	Kağıt ve Kağıt Ürünlerinin İmalatı	5
6	Kauçuk ve Plastik Ürünlerin İmalatı	8
7	Fabrikasyon Metal Ürünlerin İmalatı	6
8	Başka Yerde Sınıflandırılmamış Makine ve Ekipman İmalatı	2
9	Diğer İmalatlar	4
	Toplam:	49

*Veriler Çorlu-1 OSB Müdürlüğü'nden alınmıştır.



2018 Yılı faaliyette bulunan firma sayısı: **49** (inşaat ve proje aşamasındaki firmalar hariç)

İnşaatı devam eden firma sayısı: **2**

Proje aşamasındaki firma sayısı: **2**

İstihdam edilen kişi sayısı: **4628 kişi**

Yıllık Elektrik Tüketimi: **165.344.862,708 kw/h**

Yıllık Doğalgaz Tüketimi: **8.489.122,092 metreküp**

*Veriler Çorlu-1 OSB Müdürlüğü'nden alınmıştır.



13.2.4.Ergene-1 Organize Sanayi Bölgesi

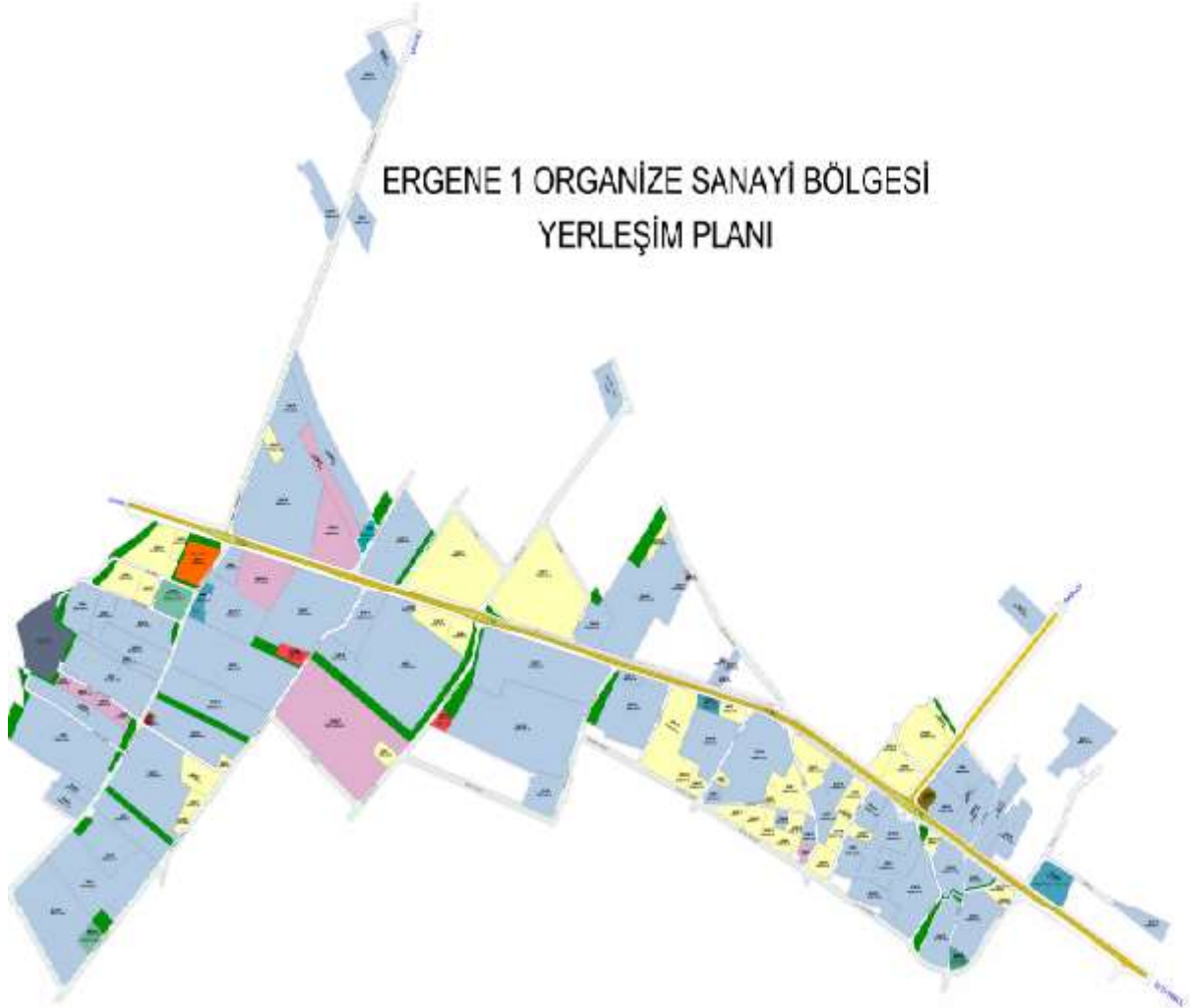
Ergene-1 Organize Sanayi Bölgesi Ergene Havzası Koruma Eylem Planı kapsamında 04.07.2012 tarihinde T.C. Bilim Sanayi ve Teknoloji Bakanlığı Sanayi Bölgeleri Genel Müdürlüğü 'nce 283 sicil numarası ile Ergene-1 İslah Organize Sanayi Bölgesi adıyla tüzel kişiliği ilan edilmiştir. Tüzel kişiliğinin ilanının ardından süratle ıslah şartları yerine getirilmiş ve 11.10.2013 tarihinde ıslah ibaresi kaldırılarak Ergene-1 Organize Sanayi Bölgesi olarak OSB tüzel kişiliği kazanmıştır. Lokasyon olarak D-100-02 Çorlu-Lüleburgaz Karayolu çevresinde Misinli ve Vakıflar Mah. civarında stratejik bir konumda kurulu olan Ergene-1 Organize Sanayi Bölgesi; Edirne Kapıkule sınır kapısına 1 saat 15 dakika, İpsala sınır kapısına da 1 saat 30 dakika olup, Avrupa ya komşu konumdadır. Bunların yanı sıra Tekirdağ merkez de kurulu Asyaport Limanı'na 30 dakika, Muratlı Demiryolu' na 15 dakika mesafede bulunmaktadır. Çorlu' da ki Havalimanı' na 25 dakika mesafesi vardır. Bölgede üretimde bulunan firmaların ağırlıklı sektörleri; iplik örme, gaz beton imalatı, tül ve perde imalatı, kumaş boyama, alüminyum kompozit, konfeksiyon, taşımacılık, tekstil makine imalatı, elektrikli ev aletleri, tekstil boya kimyasalları üretimi, duvar kâğıdı imalatı, hazır beton imalatı, döşemelik kumaş imalatı, cam ürünleri imalatı, ilaç serum imalatı, temizlik bez vb. imalatı, muşamba imalatı olup kumaş boyama ağırlıklı sektördür.

SEKTÖR	ÜRETİMDE BULUNAN FABRİKA SAYISI
Tekstil Ürünleri ve Malzemeleri İmalatı	30
Plastik , Aliminyum ve Ambalaj Ürünlerin İmalatı	8
İnşaat Ürünlerin İmalatı	3



Diğer	13
TOPLAM	54

*Veriler Ergene-1 OSB sitesinden alınmıştır.



ve SANAYİ



*Veriler Ergene-1 OSB sitesinden alınmıştır.





13.2.5.Ergene-2 Organize Sanayi Bölgesi

Ergene-2 Organize Sanayi Bölgesi 29.03.2011 tarih 6215 Sayılı Yasanın 19. maddesi 4562 Sayılı Organize Sanayi Bölgesi Kanununa eklenen 8.maddesi gereğince 04.07.2012 tarihinde Bilim, Sanayi ve Teknoloji Bakanlığınca Ergene 2 Islah Organize Sanayi Bölgesi olarak 282 sicil numarası ile tescil edilmiş olup, Islah Komisyon Kararlarının yerine getirilmesi sonucunda 11.10.2013 tarihinde Islah süreci tamamlanmış olup Ergene-2 Organize Sanayi Bölgesi olarak tescil edilmiştir.

Ergene-2 Organize Sanayi Bölgesi'nde üretimde bulunan firmaların ağırlıklı sektörleri; iplik örme, gaz beton imalatı, tül ve perde imalatı, kumaş boyama, alüminyum kompozit, konfeksiyon, taşımacılık, tekstil makine imalatı, elektrikli ev aletleri, tekstil boya kimyasalları üretimi, duvar kâğıdı imalatı, hazır beton imalatı, döşemelik kumaş imalatı, cam ürünleri imalatı, ilaç serum imalatı, temizlik bez vb. imalatı, muşamba imalatı olup kumaş boyama ağırlıklı sektördür.

Ergene-2 Organize Sanayi Bölgesi'nde yer alan firmaların sektörlerine göre üretimdeki fabrika sayısı aşağıdaki gibidir.

SEKTÖR ADI	ÜRETİMDEKİ FABRİKA SAYISI
GIDA ÜRÜNLERİ İMALATI	6
TEKSTİL ÜRÜNLERİNİN İMALATI	32
GIYİM EŞYALARININ İMALATI	4
DERİ VE İLGİLİ ÜRÜNLERİN İMALATI	2
AĞAÇ, AĞAÇ ÜRÜNLERİ VE MANTAR ÜRÜNLERİ İMALATI	1
KAĞIT VE KAĞIT ÜRÜNLERİNİN İMALATI	6
KOK KÖMÜRÜ VE RAFİNE EDİLMİŞ PETROL ÜRÜNLERİ İMALATI	1
KİMYASALLARIN VE KİMYASAL ÜRÜNLERİN İMALATI	6
TEMEL ECZACILIK ÜRÜNLERİNİN VE ECZACILIĞA İLİŞKİN MALZEMELERİN İMALATI	1
KAUÇUK VE PLASTİK ÜRÜNLERİN İMALATI	2
DİĞER METALİK OLMAYAN MİNAREL ÜRÜNLERİN İMALATI	4
FABRİKASYON METAL ÜRÜNLERİ İMALATI	2
BAŞKA YERDE SINIFLANDIRILMAMIŞ MAKİNA VE EKİPMAN İMALATI	3
MOTORLU KARA TAŞITI, TREYLER (RÖMORK) VE YARI TREYLER (YARI RÖMORK) İMALATI	2

DİĞER İMALATLAR	34
TOPLAM	106



13.2.6.Velimeşe Organize Sanayi Bölgesi

Tekirdağ ili sınırları dahilinde kurulan sekiz adet İslah Organize Sanayi Bölgesinden biri olan Velimeşe Organize Sanayi Bölgesi, Bilim Sanayi ve Teknoloji Bakanlığı 'na bağlı Sanayi Bölgeleri Genel Müdürlüğü 'nün 04/05/2012 tarihli yazısı ve ekinde onayladığı kuruluş protokolü ile Tüzel kişiliğini kazanmış, 279 sicil no su ile çalışmalarına başlamış ve yürütülen İslah çalışmalarının neticelenmesi sonucu 11.10.2013 tarihinde onaylanan kuruluş protokolü ile İslahtan çıkarak OSB niteliği kazanmıştır.

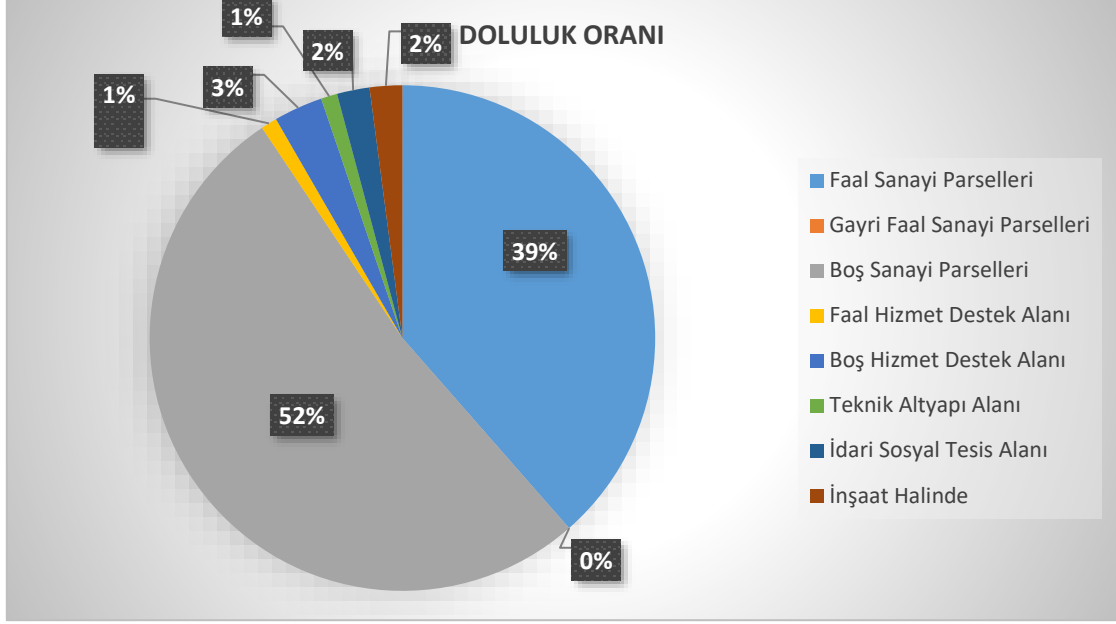
Velimeşe Organize Sanayi Bölgesi' nde bulunan alanlara ait bilgiler aşağıdaki gibidir.

TİP	PARSEL SAYISI	PARSEL % ORAN
Faal Sanayi Parselleri	177	37
Gayri Faal Sanayi Parselleri	19	0
Boş Sanayi Parselleri	244	50
Faal Hizmet Destek Alanı	7	1
Boş Hizmet Destek Alanı	13	3
Teknik Altyapı Alanı	4	1
İdari Sosyal Tesis Alanı	8	2
İnşaat Halinde	11	2
GENEL TOPLAM	483	96

*Veriler Velimeşe Organize Sanayi Müdürlüğü'nden alınmıştır.

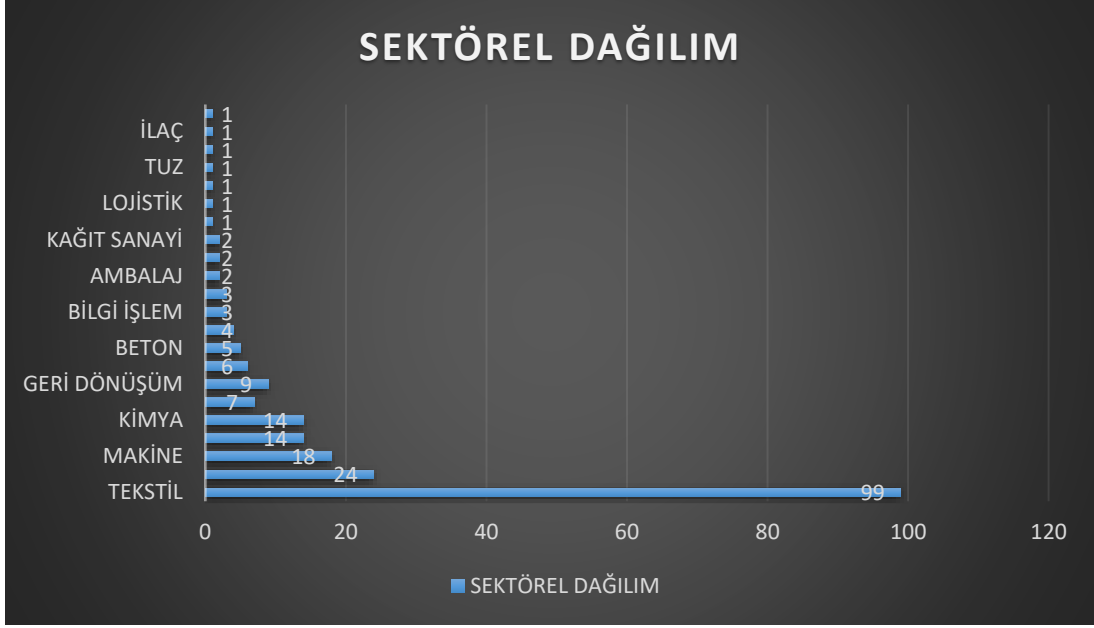


Bölgede bulunan alanların doluluk oranları yüzdeler olarak aşağıda gösterilmiştir.



*Veriler Velimeşe Organize Sanayi Müdürlüğü'nden alınmıştır.

Bölgede bulunan sektörlerin dağılımları aşağıdaki gibidir. Bölgede tekstil sektörünün çok fazla faaliyette olduğu görülmektedir.



*Veriler Velimeşe Organize Sanayi Müdürlüğü'nden alınmıştır.

13.3.ISO 500 Verileri

Sanayisi ile her geçen gün daha da büyüyen Çorlu her sene bölge de bulunan sanayici firmaları ile başarılarını kanıtıyor. İstanbul Sanayi Odası (İSO) tarafından gerçekleştirilen, 2018 yılı verileriyle oluşturulan ve geleneksel hale gelen Türkiye'nin birinci ve ikinci 500 Büyük Sanayi Kuruluşu araştırmasında Çorlu TSO üyesi 29 firma ilk 500'de, 24 firma ise ikinci 500'de olmak üzere 1.000 Büyük Sanayi Kuruluşu listesinde Çorlu'da faaliyet gösteren toplamda 53 adet sanayi kuruluşumuz listede yer almıştır.



İLK 500 BÜYÜK SANAYİCİ

25. Unilever San. ve Tic. T.A.Ş. (Çorlu Şubesi)
50. Coca-Cola İçecek A.Ş. (Çorlu Şubesi)
54. Kaptan Demir Çelik Endüstrisi ve Ticaret A.Ş. (Çorlu Şubesi)
57. Modern Karton San. ve Tic. A.Ş. (Çorlu Şubesi)
58. SÜTAŞ Süt Ürünleri A.Ş. (Çorlu Şubesi)
94. Indorama Ventures Corlu Pet Sanayi A.Ş. (Merkez)
108. Sarten Ambalaj San. ve Tic. A.Ş. (Çorlu Şubesi)
112. Akçansa Çimento San. ve Tic. A.Ş. (Çorlu Şubesi)
116. Modern Oluklu Mukavva Ambalaj San. ve Tic. A.Ş. (Çorlu Şubesi)
137. Pro Yem San. ve Tic. A.Ş. (Çorlu Şubesi)
145. Korozo Ambalaj San. ve Tic. A.Ş. (Çorlu Şubesi)
149. Sofra Yemek Üretim ve Hizmet A.Ş. (Çorlu Şubesi)
164. S.S. Trakya Yağlı Tohumlar Tarım Satış Kooperatifleri Birliği (Çorlu Şubesi)
165. Olmuksan International Paper Ambalaj San. ve Tic. A.Ş. (Çorlu Şubesi)
244. Lila Kağıt San. ve Tic. A.Ş. (Çorlu Şubesi)
265. Koruma Klor Alkali San. ve Tic. A.Ş. (Çorlu Şubesi)
271. Şık Makas Giyim San. ve Tic. A.Ş. (Çorlu Şubesi)
304. Sistem Alüminyum San. ve Tic. A.Ş. (Çorlu Şubesi)
344. Tayeks Dış Ticaret ve Tekstil Sanayi A.Ş. (Çorlu Şubesi)
368. Termo Teknik Tic. ve San. A.Ş. (Çorlu Şubesi)
390. Frimpeks Kimya ve Etiket San. Tic. A.Ş. (Çorlu Şubesi)
424. Işıl Tekstil San. ve Tic. Ltd. Şti. (Çorlu Şubesi)
428. Eroğlu Giyim San. Tic. A.Ş. (Çorlu Şubesi)
472. Modavizyon Tekstil San. ve Tic. A.Ş. (Çorlu Şubesi)
474. Teksan Jeneratör Elektrik San. ve Tic. A.Ş. (Çorlu Şubesi)
476. Detay Gıda San. ve Tic. A.Ş. (Çorlu Şubesi)
488. Likit Kimya San. ve Tic. A.Ş. (Çorlu Şubesi)
489. ATT Tekstil San. ve Tic. A.Ş. (Çorlu Şubesi)
499. Kasar ve Dual Tekstil Sanayii A.Ş. (Çorlu Şubesi)

İKİNCİ 500 BÜYÜK SANAYİCİ

- 1.Bilkont Dış Ticaret ve Tekstil Sanayi A.Ş.
- 4.Balorman Orman Ürünleri San. ve Tic. A.Ş.
- 6.Öztiryakiler Madeni Eşya San. ve Tic. A.Ş.
73. Ulusoy Un San. ve Tic. A.Ş.
- 98.Or-Pa Pazarlama ve Tekstil Sanayi A.Ş.
- 122.Ünteks Boya Baskı Apre Tekstil San. İç ve Dış Tic. A.Ş.
- 125.Astaş Alüminyum San. ve Tic. A.Ş.
- 227.Migiboy Tekstil San. ve Tic. A.Ş.
- 235.Eurotec Mühendislik Plastikleri San. ve Tic. A.Ş.
- 243.Sistem Metal Yapı Reklam Malzemeleri ve İnşaat San. Tic. A.Ş.
- 294.Modern Enerji Elektrik Üretim A.Ş.
- 295.Hamboya Boyacılık Tekstil San. ve Tic. A.Ş.
- 318.E.G.O. Elektrikli Aletler Sanayi A.Ş.
- 321.Arta Tekstil San. ve Tic. Ltd. Şti.
- 325.Ünal Kablo San. ve Tic. A.Ş.
- 334.Penti Çorap San. ve Tic. A.Ş.
- 342.Özgüllü Süt Mamülleri Hayvancılık ve İnşaat San. ve Tic. Ltd. Şti.
- 354.Üniversal Tekstil San. ve Tic. Ltd. Şti.
- 361.Can Tekstil Entegre Tesisleri ve Tarım Ürünleri San. Tic. A.Ş.
- 362.Ode Yalıtım San. ve Tic. A.Ş.
- 378.Reçber Kablo A.Ş.
- 382.Fabal Alüminyum San. ve Tic. A.Ş.
- 409.Kurtoğlu Bakır Kurşun Sanayi A.Ş.
- 455.AKG Gazbeton İşletmeleri San. ve Tic. A.Ş.

KAYNAKLAR

Kurum ve Kuruluşlar

- Çorlu Ticaret ve Sanayi Odası
- Çorlu İlçe Halk Kütüphanesi
- Tekirdağ Çorlu Havalimanı Müdürlüğü
- Çorlu Belediyesi Kültür ve Sosyal İşler Müdürlüğü
- Çorlu İlçe Milli Eğitim Müdürlüğü Resmi İnternet Sitesi
- Namık Kemal Üniversitesi Meslek Yüksekokul Müdürlüğü
- Namık Kemal Üniversitesi Mühendislik Fakültesi Dekanlığı
- Çordaş Çorlu Doğalgaz Dağıtım A.Ş. Müdürlüğü
- Namık Kemal Üniversitesi Teknopark Yönetici A.Ş. Genel Müdürlüğü
- TÜİK
- Trakya.net
- Velimeşe Organize Sanayi Bölgesi Müdürlüğü
- Ergene-1 Organize Sanayi Bölgesi Müdürlüğü
- Ergene-2 Organize Sanayi Bölgesi Müdürlüğü
- Çorlu-1 Organize Sanayi Bölgesi Müdürlüğü
- Çorlu Deri Karma Organize Sanayi Bölgesi Müdürlüğü
- Tekirdağ İl Gıda Tarım Ve Hayvancılık Müdürlüğü
- Çalışma İş Kurumu Çorlu Hizmet Merkezi
- Çorlu Sosyal Güvenlik Merkezi
- Tekirdağ İl Sağlık Müdürlüğü
- Çorlu Halk Eğitim Merkezi Müdürlüğü
- Tekirdağ Su Ve Kanalizasyon İdaresi Müdürlüğü
- Tekirdağ İl Kültür Ve Turizm Müdürlüğü
- Türkiye Banka Şubeleri Rehberi (TRbanka.com)
- TOBB
- TOKİ Çorlu İmar Planı yayını
- İSO