

2021 - 22

SANAYİNİN BAŞKENTİ ÇORLU

Ekonomik Rapor 2021 -22



ÇORLU TİCARET VE SANAYİ ODASI

ÇORLU CHAMBER OF COMMERCE AND INDUSTRY



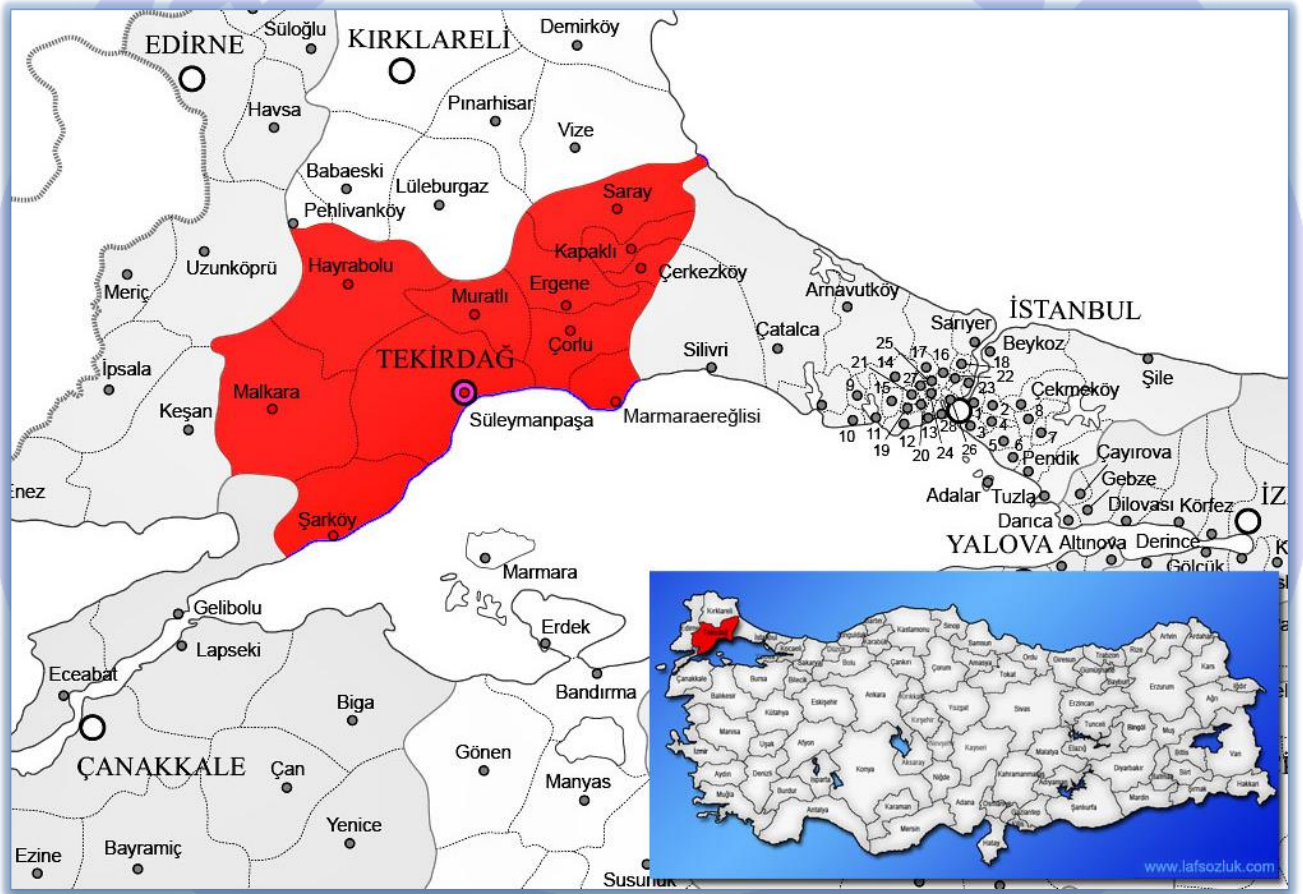
İçindekiler

1. TEKİRDAĞ İLİ GENEL BİLGİLER	4
1.1. Tekirdağ İl ve İlçeleri Yüzölçümü	6
1.2. Tekirdağ İli ve İlçeleri Nüfus Bilgileri	7
2. ÇORLU GENEL BİLGİLER	9
3. TARİHÇE	11
4. TÜRKİYE'NİN DEMOGRAFİK DURUM	11
4.1. Yıllara Göre Çorlu Nüfus Bilgileri	12
4.2. Yaş Gruplarına Göre Nüfus Dağılımı	14
4.3. Yaş Gruplarına Göre Nüfus Piramidi	15
4.4. Mahalle ve Nüfus Bilgileri	15
5. TARİHİ DEĞERLER	17
5.1. Çorlu Kalesi	18
5.2. Süleymaniye Camii	18
5.3. Fatih Camii	19
6. EĞİTİM	19
6.1. Okul ve Kurum Bilgileri	21
6.2. Üniversite	22
6.2.1. NKÜ Mühendislik Fakültesi	23
6.2.2. NKÜ Meslek Yüksekokul	26
6.3. NKÜ Teknopark	28
6.4. Halk Eğitim Merkezi	30
7. SOSYAL DURUM	30
7.1. Mustafa Kemal Atatürk Yarı Olimpik Kapalı Yüzme Havuzu	31
7.2. Tenis Kompleksi	32
7.3. Gölbaşı Gençlik Parkı	32
7.4. Cumhuriyet Parkı	33
7.5. Masal Park	33
7.6. Çorlu Millet Bahçesi	34
7.7. Çorlu Yılmaz Büyükerşen Balmumu Heykeller Müzesi	35
7.8. Atatürk Evi	35

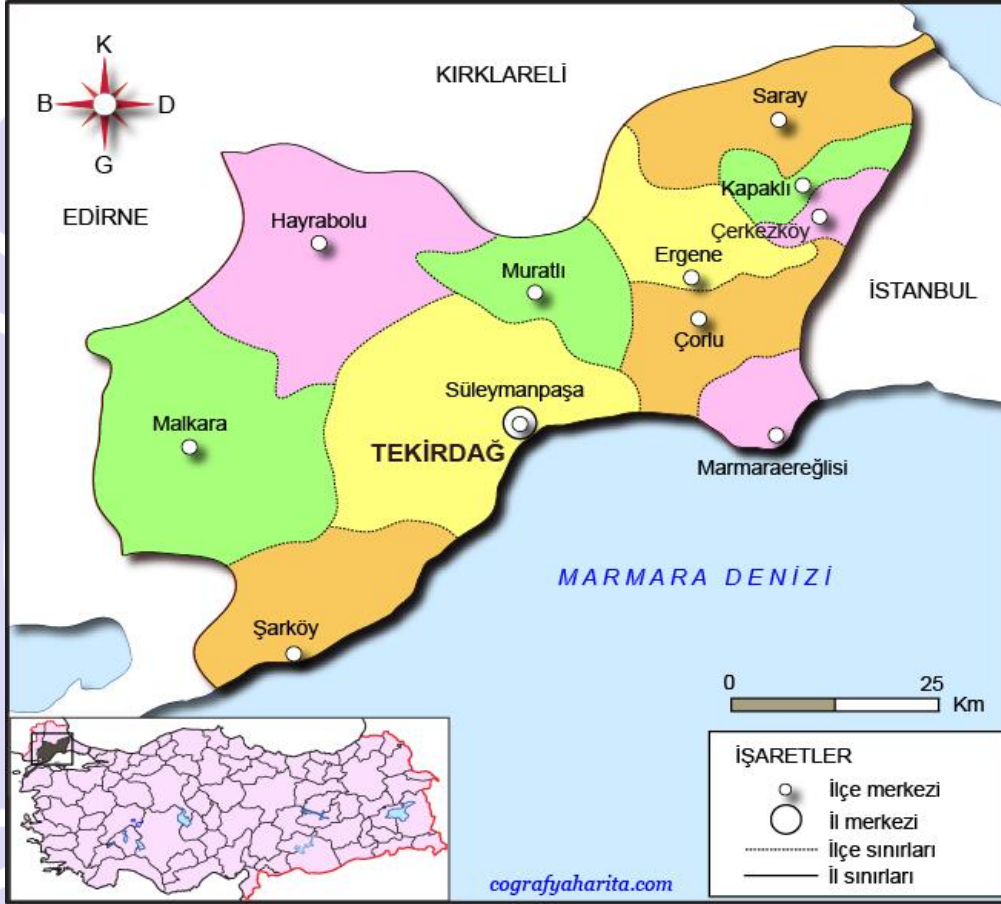
7.9.İŞKUR Verileri	36
7.10.SGK Verileri	37
8. KÜLTÜR,SANAT VE TURİZM.....	39
8.1. Kütüphane	40
8.2. Konaklama	41
9. TARIM VE HAYVANCILIK.....	42
9.1. Tarım Verileri.....	44
9.2. Hayvancılık Verileri.....	44
10. ULAŞIM	45
11. EKONOMİK DURUM.....	47
11.1. Çorlu Ticaret ve Sanayi Odası Verileri	47
11.2. Banka Bilgileri	50
11.3. Enerji	51
11.4. Su Tüketimi.....	52
12. SANAYİ.....	52
12.1.S.S Çorlu Koordine Küçük Sanayi Sitesi.....	53
12.2.Organize Sanayi Bölgeleri	54
12.2.1.Çorlu Deri ve Karma Organize Sanayi Bölgesi.....	55
12.2.2.Avrupa Serbest Bölgesi.....	56
12.2.3.Çorlu-1 Organize Sanayi Bölgesi.....	58
12.2.4.Ergene-1 Organize Sanayi Bölgesi	60
12.2.5.Ergene-2 Organize Sanayi Bölgesi	61
12.2.6.Velimeşe Organize Sanayi Bölgesi.....	62
12.2.7.Marmaraereğlisi Organize Sanayi Bölgesi	63
13. ISO 500 VERİLERİ	64
KAYNAKÇA	66

1.TEKİRDAĞ İLİ GENEL BİLGİLER

Tekirdağ Türkiye'nin Kuzeybatısında, Marmara Denizinin kuzeyinde tamamı Trakya topraklarında yer alan üç ilden biri olup 6.313 km². Yüzölçümüne sahiptir. Ayrıca Türkiye'de iki denize kıyısı olan altı ilden biridir. Marmara denizinin kuzeyinde ve tamamı Trakya topraklarında yer alan Tekirdağ; doğudan Silivri ve Çatalca ilçeleriyle, kuzeyden Kırklareli iline bağlı Vize, Lüleburgaz, Babaeski ve Pehlivanköy ilçeleriyle çevrili olup, kuzeydoğudan Karadeniz' e 1.5 km' lik bir kıyısı bulunmaktadır.



Trakya-Kocaeli Penepeni üzerinde bulunan Tekirdağ il topraklarının yeryüzü şekilleri bakımından % 75.2' si platolar, % 15.5'i ovalar, % 9.3'ü dağlarla kaplıdır. Genel olarak yüksek dağlar, dik yamaçlar ya da vadiler yoktur. Marmara Denizi boyunca akarsularca taşınmış alüvyonlarla kaplı kıyı ovaları vardır. Platolar bir aşınma yüzeyi karakterindedir. Kuzeyinde Istranca , Güney kesimlerinde ise Tekir Dağı ve Kuru Dağı ile Ganos Dağları bulunmaktadır.



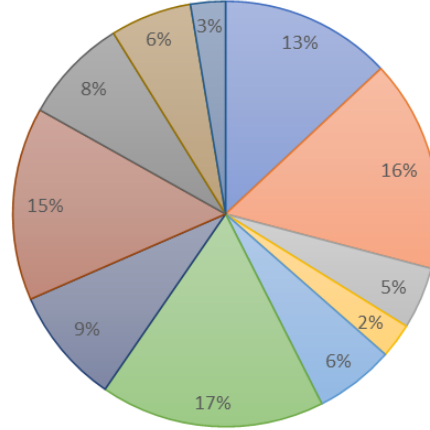
Tekirdağ, Ergene havzasında yer almakla birlikte, bitki örtüsü, yağış, jeolojik yapının yetersizliği nedeniyle seyrek ve az akarsu ağına sahiptir. Akarsuların debi ve rejimleri düzensiz olup, yağış miktarı ve rejimiyle orantılıdır. Yazın, suları azalarak kurumakta, kışın ise yağış ve kar erimeleriyle çoğalmakta, hatta taşmaktadır. İlimiz sınırları içinde bulunan dereler ancak yağmur ve kar suları taşır. Ayrıca bunları besleyen kaynak yoktur.

1.1. Tekirdağ İl ve İlçeleri Yüzölçümü

Tekirdağ ili 11 ilçeden oluşmaktadır. Tekirdağ ili ve ilçelerine ait yüzölçümleri aşağıdaki gibidir.

TEKİRDAĞ İLÇELERİ YÜZÖLÇÜMÜ	
İLÇELER	YÜZÖLÇÜMÜ KM ²
Çorlu	899,3
Süleymanpaşa	1.112
Çerkezköy	326
Kapaklı	182
Ergene	418
Malkara	1.178
Saray	612
Hayrabolu	1.014
Şarköy	554,9
Muratlı	427
Marmaraereğlisi	183

TEKİRDAĞ İLÇELERİ YÜZÖLÇÜMLERİ KM²

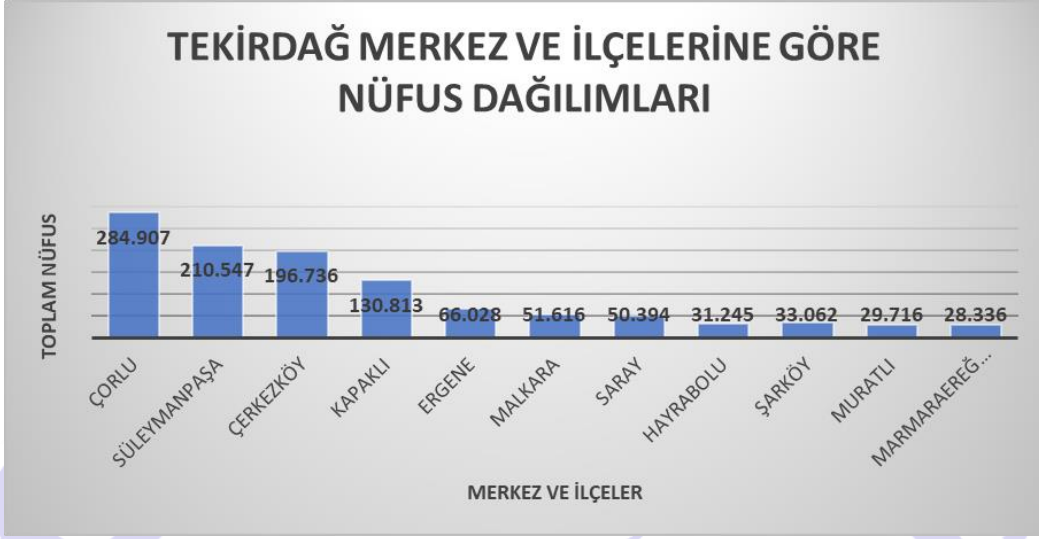


1.2. Tekirdağ İli ve İlçeleri Nüfus Bilgileri

Tekirdağ il ve ilçelerinin 2021 yılları nüfus sayımına göre kadın - erkek olarak nüfus bilgileri aşağıdaki gibidir.

Tekirdağ Merkez ve İlçelerine Göre 2021 Yılı Nüfus Sayıları						
İlçeler	Erkek Nüfusu	Kadın Nüfusu	Toplam Nüfus	Erkek %	Kadın %	TOPLAM NÜFUS YÜZDESİ
Çorlu	145.330	139.577	284.907	51%	49%	26%
Süleymanpaşa	106.592	103.955	210.547	51%	49%	19%
Çerkezköy	101.592	95.144	196.736	52%	48%	18%
Kapaklı	67.830	62.983	130.813	52%	48%	12%
Ergene	34.313	31.715	66.028	52%	48%	6%
Malkara	26.335	25.281	51.616	51%	49%	5%
Saray	25.718	24.676	50.394	51%	49%	5%
Hayrabolu	16.129	15.116	31.245	52%	48%	3%
Şarköy	16.627	16.435	33.062	50%	50%	3%
Muratlı	15.160	14.556	29.716	51%	49%	3%
Marmaraereğlisi	14.729	13.607	28.336	52%	48%	3%
TOPLAM	570.355	543.045	1.113.400			

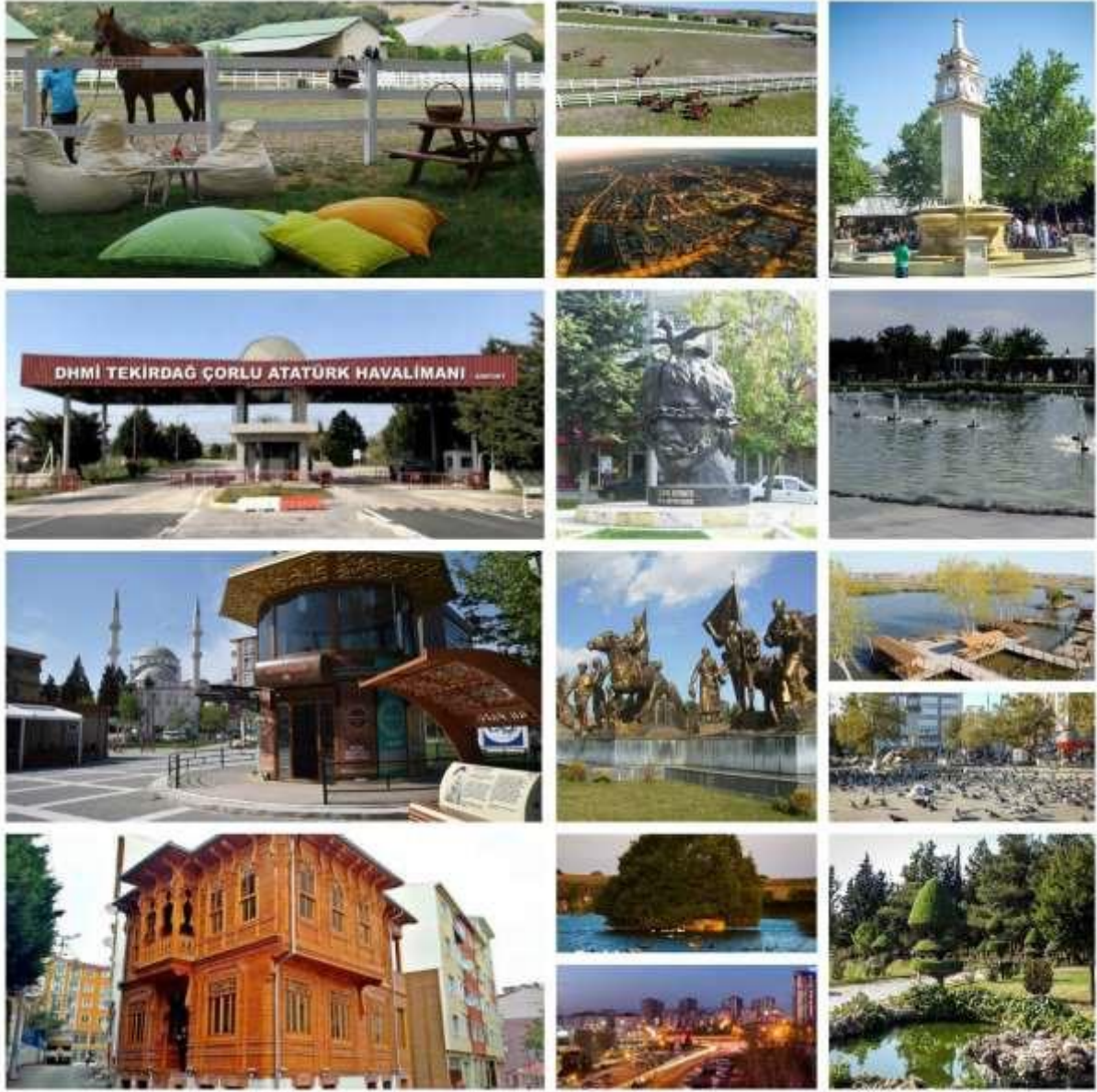
Tekirdağ Merkez ve İlçelerine Göre 2021 Yılı Nüfus Sayıları	
İlçeler	Toplam Nüfus
Çorlu	284.907
Süleymanpaşa	210.547
Çerkezköy	196.736
Kapaklı	130.813
Ergene	66.028
Malkara	51.616
Saray	50.394
Hayrabolu	31.245
Şarköy	33.062
Muratlı	29.716
Marmaraereğlisi	28.336
TOPLAM	1.113.400



2020 yılında olduğu gibi 2021 nüfus sayımlarında da Tekirdağ ilinin en fazla nüfusa sahip ilçesi Çorlu, en az nüfusa sahip ilçesi Marmaraereğlisi olmuştur. Çorlu toplam il nüfusunun % 26 'sını oluşturmaktadır. Erkek ve kadın nüfusuna bakıldığında erkek 145.330 , kadın 139.577 kişi ile Çorlu 1.sıradadır. 2020 ve 2021 yıllarındaki toplam nüfus verileri karşılaştırıldığında 2021 yılı nüfusunda 2020 yılına göre % 2.99 oranında artış olduğu görülmektedir.

**Veriler <https://www.nufusu.com/ilceleri/tekirdag-ilceleri-nufusu> alınmıştır.

2.ÇORLU GENEL BİLGİLER



Çorlu, Tekirdağ'a bağlı olan en büyük ilçedir. Çorlu, İstanbul'dan sonra Türkiye Trakyası'ndaki (Doğu Trakya) en büyük ikinci yerleşim yeridir. Tekirdağ merkezine 38 km uzaklıkta olan Çorlu ; Ergene havzasında, Trakya'nın orta yerinde , yayla yüzeyinin üstünde bir düzlükte yer alır. Elverişli doğal yapısı, güçlü ulaşım bağlantıları, önemli sanayisi , iş olanakları ve stratejik önemi ile Tekirdağ'ın en büyük ilçesi olan Çorlu, Türkiye'nin de en gelişmiş ilçelerindedir. Kuzeyden Tekirdağ'ın Ergene ve Çerkezköy ilçeleri,doğudan İstanbul'un Silivri ilçesi,batıdan Süleymanpaşa ve Muratlı ilçeleri , güneyden Marmaraereğlisi ilçesi ve Marmara Denizi ile çevrilidir. İlçenin yüzölçümü 531 km²' dir. Şehrin nüfusu 2021 yılına göre 284.907 Çorlu' nun denizden yüksekliği 193 m' dir. Yıldız Dağları' nın uzantısı olarak sokulan sırtlar Çorlu'nun yüksek yerlerini oluşturur. Çorlu, Yıldız Dağları'ndan aşınarak , akarsulardan sürüklenerek gelen tortuların depolandığı bir dolgu bölgedir.

Ayrıca burası, Ergene Havzası ile Marmara kıyı şeridi arasındaki su bölümünün ayrım sınırınıdır. Yine Çorlu, Karadeniz ile Akdeniz arasında yer aldığı için bu iklim bölgelerinin etkisindedir. Kuzeyden inen soğuk hava ile güneydeki Akdeniz ile Ege'den gelen nemli-ılık hava akımları bölgenin iklim yapısını etkiler.

Padişahlar otağı Çorlu, elverişli doğal yapısı, güçlü ulaşım bağlantıları ve stratejik önemi ile Tekirdağ'ın en gelişmiş ilçesidir. Çorlu, İstanbul'dan sonra Trakya'daki en büyük yerleşim merkezidir. Nüfusu il merkezi Tekirdağ'dan fazladır.

Zengin yer altı suları ve sanayiye ayrılmış boş alanları ile kimya, deri ve tekstil fabrikalarının yoğunlaştığı bir bölgedir. Son dönemde bu sektörlerdeki durgunluk birçok fabrikanın kapanmasına neden olsa da, hala bunların hâkim sektörler olduğu söylenebilir.

Çorlu daha fazla sanayiye ve insanı barındırma konusundaki potansiyeli ile büyük bir sanayi merkezidir ve daha da büyümeye adaydır. Gelecekte daha büyük bir nüfusa ev sahipliği yapabilmesi muhtemel şehrin; fazla miktarda yeni konutun inşa edilmesinin yanı sıra düzenli kentleşme, fiziki ve sosyal altyapının geliştirilmesi konularında çalışmalar sürdürülmektedir. Çorlu'dan beklenen, ileri teknoloji kullanan ve yüksek katma değere sahip mallar üreten sanayi ile birlikte modern bir şehir olmasıdır.

Çorlu, iç kesimde yer alması nedeniyle Trakya'da en az yağış alan bölgedir. Yıllık yağış miktarı 545 mm (kg/m²) dir. Yağışların %20'si ilkbahar, %10'u Yaz, %30'u Sonbahar, %40'ı Kış mevsiminde düşmektedir. Ortalama rüzgârın yönü kuzey-kuzeydoğu'dur ve rüzgârın hızı 3.6 m/sn. kadar yükselir. Bu rüzgârlar fazla yağış getirmezler. Nemli hava kütlelerini getiren ve yağışa neden olan rüzgârlar güney - güneybatı yönlü Lodos ve Kible'dir. Kışın kendisini hissettiren Karayel ise soğuk hava dalgasını getirerek kar yağışına sebep olur. Yıllık sıcaklık ortalaması 12.6 °C en yüksek sıcaklık ortalaması 18.2 °C en düşük sıcaklık ortalaması 8.1 °C'dir. Çorlu, Karadeniz ile Akdeniz arasında yer aldığı için bu iklim bölgelerinin etkileri altında kalır. Kuzeyden gelen soğuk hava kütleleri ile güneyden, Akdeniz ve Ege'den gelen nemlilik hava akımları bölge iklim yapısını belirler.

Ergene çayı Çorlu'nun 12 km. kuzeyinden geçer. Bu çay Trakya'nın en büyük akarsuyu olan Meriç Nehri'nin bir kolu olmaktadır. Ergene çayı Muratlı ilçesi yakınlarında Çorlu Deresi ile birleşerek Uzunköprü ilçesi civarında Meriç Nehrine dökülür. Çorlu Deresi Istranca dağlarının doğu yamaçlarından beslenir. Birçok mevsimlik dereyi kendine bağlar. Ergene çayından tarım sahalarının sulanmasında yararlanır. Çorlu deresi ise sanayi kirliliği nedeniyle kullanılamaz hale gelmiştir. Diğer önemli dereler ise Pınarbaşı, Esece ve Ahimehmet deresidir.

Kum ve taş açısından da bölgenin en zengin yerinde bulunan Çorlu Karatepe Taş Ocakları ile Trakya Bölgesi'nin ihtiyacı karşılanmaktadır. Yulaflı Köyü ve Önerler Karaçalı yöresinde TPOAŞ'ın yaptığı sondajlarda yörede doğal gaz bulunmuş ve kuyu açma çalışmalarına halen devam edilmektedir.

İlçe yer altı suyu kaynakları bakımından da zengindir. Bir çanak gibi üstü kum ve çakıl olan arazi, bir süzgeç gibi yağın kar ve yağmur sularını yeraltına geçirir. Bu durum kirlilik açısından da tehlike arz etmektedir. Çöp ve sanayi atıklarının sızıntıları da bu yer altı sularına karışmaktadır. Yöredeki yer altı suyu potansiyelinin 274 hm³/Yılı Ergene Havzasından kaynaklanmaktadır.

Tekirdağ ilinin kullandığı su miktarı toplam suyun % 42 sini oluşturmaktadır. Bu miktarın % 61 inin (51.72Hm³/Yıl) Çorlu ilçesine ait olduğu dikkat çekicidir. Ayrıca Çorlu ilçesinin içme, kullanma ve sanayi amaçlı çektiği su miktarının, sulama suyundan daha fazla olduğu görülmektedir. İlçenin içme ve kullanma suyu ihtiyacı Havuzlar, Kızılağaç, Şeyhsinan, Muhittin, Nüsratiye, Yeni Sanayi, Toplu Konut, Kazımiye Emlak Konut, Sağlık Mahallesi, Yeşiltepe, Panayır Yeri semtlerinde açılmış olan toplam 26 adet



derin sondaj kuyusu ve bu bölgelerdeki yer altı gömme dolapları ile toplam 330 Lt/sn su verilme suretiyle karşılanmaktadır.

3.TARİHÇE

Bölgede tarih öncesi döneme ait buluntuların elde edilmiş olması, bölge tarihini ilk Tunç çağına kadar götürmektedir. Bilinen en eski adı Tzirallum olan Çorlu, MÖ. 1000 yıllarında Trako-Friglerin kurduğu koloni kentlerden biridir. Tarihin çeşitli dönemlerinde Frig-Yunan-İskit-Pers-Makedonya-Roma ve Bizans istilalarına uğramıştır. Zaman zaman Hun, Avar ve Peçenek akınlarına da maruz kalmıştır. Ayrıca İstanbul üzerine çeşitli seferler düzenleyen Arap ordularının istilasına da uğramıştır. Kısaca; Trakya'nın yaşadığı her istiladan etkilenmiştir.

Ortaçağda burada, Bizans'ı korumak için kullanılan Tzirallum kale kentinin bulunması İstanbul yolu üzerinde yer alan Çorlu'ya askeri bir önem kazandırmıştır. O tarihlerde İstanbul'u Avrupa'ya bağlayan üç yolun en güvenilir ve işlek olanı Çorlu'dan geçmektedir. Birinci yol Sirkeci'den başlar Küçükçekmece, Büyükçekmece, Silivri, M. Ereğlisi, Tekirdağ, İncek, Malkara, Keşan ve İpsala'dan geçerek Avrupa'ya gitmektedir. Bu yol Ereğli'ye geldikten sonra bir kola daha ayrılır. Buda Ereğli'den sonra Çorlu, B.Karıştıran, Lüleburgaz, Babaeski Havsa ve Edirne'den geçerek Avrupa'ya giderdi. İkinci yol, yine Sirkeci'den başlar, Yarımburgaz, Çatalca, Sinekli, Pınarhisar, Koyva'dan geçerek bugün Bulgaristan topraklarında kalmış olan Burgaia'ya giderdi. Üçüncü yol, Rumeli Kavağından başlar Midye ve İğneada 'ya uğradıktan sonra ikinci yolla Burgaia'da birleşirdi.

Çorlu'dan geçen yoldan başka diğer yollar emin ve her zaman geçit veren yollar değildi. Çünkü bu yolların geçtiği yerler o zamanlar tamamen ormanlarla kaplı idi. Çorlu'nun bulunduğu yerler de ormanlıktı. Fakat diğerlerine nazaran daha emin olduğu için üzerinde Çorlu kasabası kurulmuştu.

Çorlu kalesi bir öncü kale olarak kullanılmıştır. Çünkü esasen Silivri'den başlayarak Sinekli' den geçen ve Karadeniz'e uzanan 45 km. uzunluğundaki Anastra surlarını Bizanslılar daha önce yapmıştı.

4.TÜRKİYE'NİN DEMOGRAFİK DURUM

1877–1878 Osmanlı Rus Savaşını izleyen Balkan ve I. Dünya Savaşları'nda, elden çıkan topraklardan başlayan göçler, Çorlu'nun nüfus ve yerleşme yapısını büyük ölçüde değiştirmiştir. 1950'li yıllara kadar kır nüfusunun kent nüfusundan daha fazla olduğu görülmektedir. Bulgaristan, Yunanistan, Romanya ve Yugoslavya'dan göç almıştır. 1970'li yıllardan itibaren ise köylerden gelen iç göç ve Bulgaristan'dan gelen göçün yanı sıra Trakya ve Anadolu'nun diğer il ve ilçe ve köylerinden de göç almaya başlamıştır. Çorlu, 1980'li yıllardan itibaren hızla sanayileşmeye başlamıştır. 1990'dan sonra Türkiye'de en fazla göç alan ilçelerden biri haline gelmiştir

Yerleşim yeri nüfusları, 2007 yılında kurulan ve İçişleri Bakanlığı Nüfus ve Vatandaşlık İşleri Genel Müdürlüğü (NVİGM) tarafından güncellenen Adrese Dayalı Nüfus Kayıt Sistemi (ADNKS)' nden alınan nüfusla birlikte, kurumsal yerlerde kalan nüfus dikkate alınarak hesaplanmıştır. Kurumsal yerlerde (kışla, cezaevi, huzurevi, üniversite öğrenci yurtları vb.) kalanlar uluslararası tanım gereği ikamet adreslerinin bulunduğu yerleşim yeri nüfusuna değil, kurumsal yerlerin bulunduğu yerleşim yeri nüfusuna dahil edilmiştir.

31 Aralık 2021 tarihli Adrese Dayalı Nüfus Kayıt Sistemi sonuçlarına göre; Türkiye nüfusu 84.680.273 kişidir. 2021 yılı verilerine göre Türkiye' de ikamet eden nüfus, bir önceki yıla göre kıyaslandığında 1 milyon 65 bin kişi arttığı görülmektedir. 2021 verilerine göre Türkiye' de erkek nüfusun oranı % 50,10 (42 milyon 428 bin 101 kişi), kadın nüfusun oranı ise % 49,90 (42 milyon 252 bin 172 kişi) olarak belirlenmiştir.



4.1. Yıllara Göre Çorlu Nüfus Bilgileri

2021 Adrese Dayalı Nüfus Kayıt Sistemi' ne göre Çorlu ilçesi nüfusu 284.907 kişi olarak tespit edilmiştir. 2020 yılına ait nüfusa bakıldığında 2021 yılı nüfusunun 5.656 kişi arttığı görülmektedir.

Çorlu' nun son 5 yılda ki nüfusuna bakıldığında bir önceki yıla göre değişim oranları aşağıdaki gibidir.

YIL	NÜFUS
2017	260.437
2018	262.862
2019	270.944
2020	279.251
2021	284.907

*Veriler TÜİK' den alınmıştır.

Çorlu' nun son 5 yıldaki toplam nüfusu; erkek nüfusu ve kadın nüfusu olarak incelendiğinde her yıl hepsinde artış olduğu görülmektedir. Aşağıdaki tablo incelendiğinde son 5 yılda Çorlu nüfusunda erkek nüfusunun kadın nüfusundan hep fazla olduğu görülmektedir.

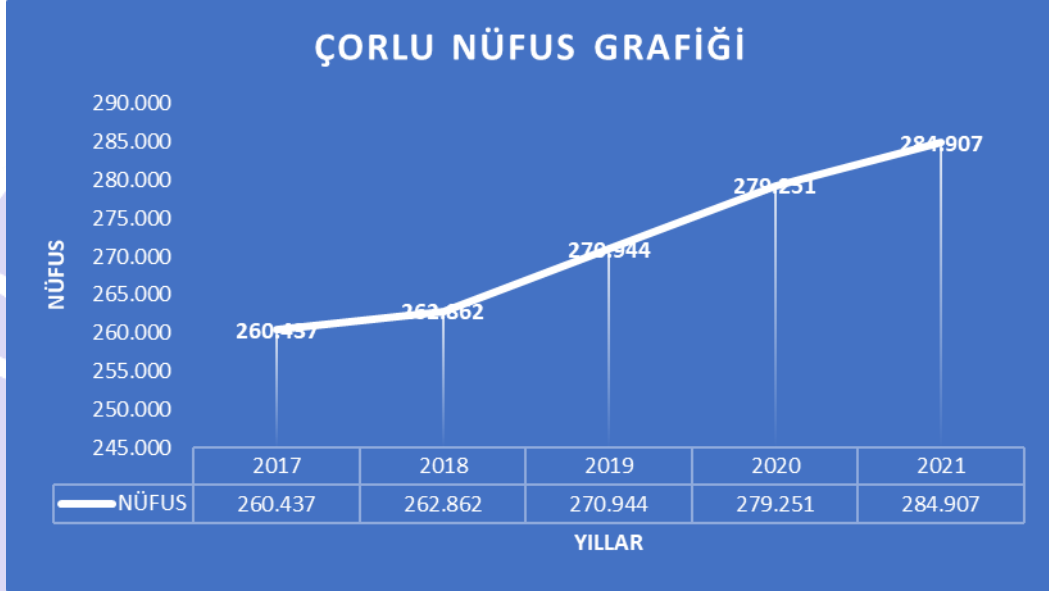
YIL	ERKEK NÜFUS	KADIN NÜFUS	TOPLAM
2017	133.387	127.050	260.437
2018	134.044	128.818	262.862
2019	138.555	132.389	270.944
2020	141.994	137.257	279.251
2021	145.330	139.577	284.907

*Veriler TÜİK' den alınmıştır.

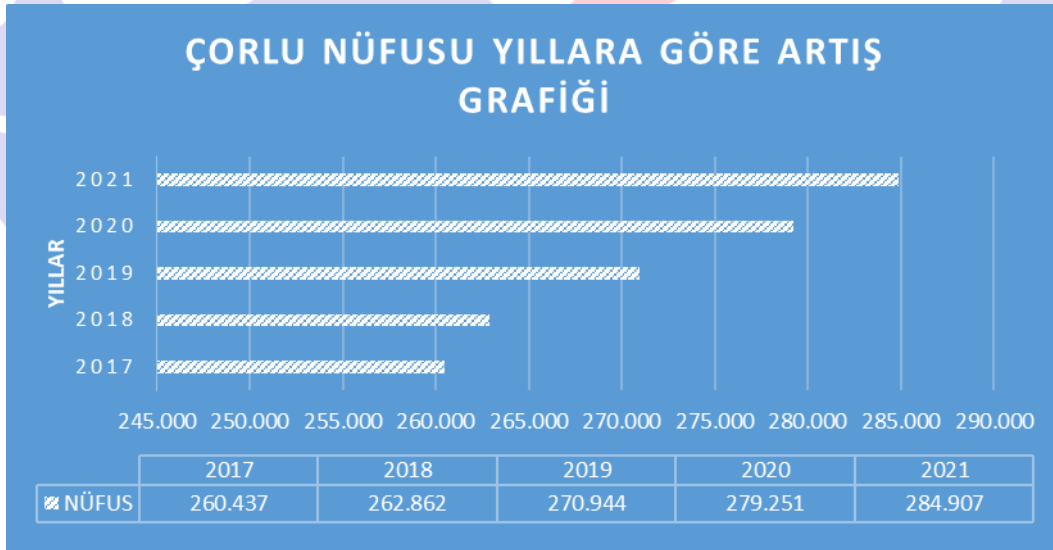


Nüfusun cinsiyetlere göre dağılımına baktığımızda 2021 yılında toplam 284.907 olan şehir nüfusunun %51.01 ' ini erkekler (145.330 kişi), %48.99 ' unu (139.577 kişi) kadınlar oluşturmaktadır. Toplamda erkek nüfusu kadın nüfusundan 5.753 kişi fazladır.

Çorlu' nun son 5 yıldaki nüfus grafiğine bakıldığında 2017 yılından sonra nüfusta sürekli bir artış yaşandığı görülmektedir.



Çorlu' nun yıllara göre nüfus grafiğine bakıldığında 2020 yılı nüfusuna (279.251 kişi) göre 2021 yılında (284.907 kişi) % 2.03 ' lük bir artış söz konusudur. Çorlu; konumu, ulaşımı, tarıma elverişliliği, sanayisi ve sürekli kendini geliştiren bir ilçe olması açısından sürekli göç almaktadır. Alınan bu göçler nüfusu oldukça etkilemektedir.



Son 5 yıllık Çorlu nüfus verilerine bakıldığında en az nüfusun 2017 yılında (260.437 kişi) olduğu görülmektedir. 2017 yılından sonra 2021 yılına kadar nüfusta sürekli artış sağlandığı, en fazla nüfusun 2021



yılında (284.907 kişi) olduğu görülmektedir.

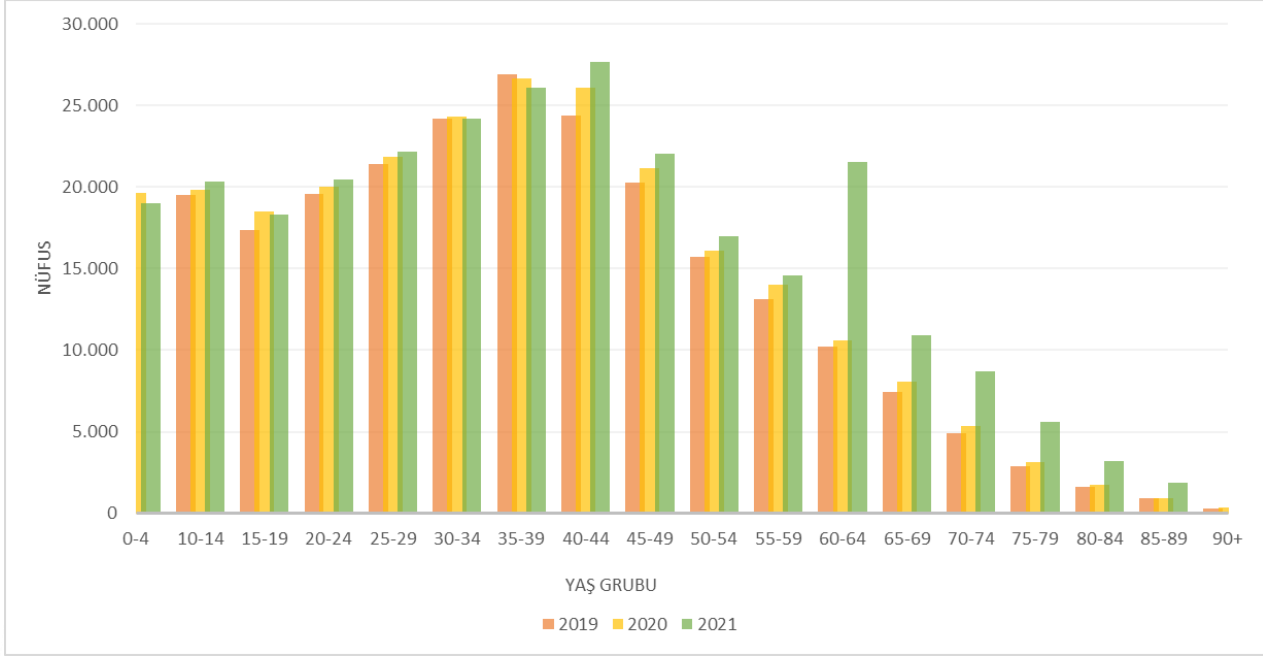
4.2. Yaş Gruplarına Göre Nüfus Dağılımı

Son 3 yıl nüfus verilerine göre Çorlu' da yaşa göre nüfusun dağılımı aşağıdaki gibidir.

Çorlu Nüfusunun Yaşlara Göre Son 3 Yıl Durumu			
Yaş Grubu	2019	2020	2021
0-4	20.118	19.629	19.014
10-14	19.499	19.853	20.325
15-19	17.368	18.507	18.312
20-24	19.582	20.010	20.438
25-29	21.421	21.855	22.184
30-34	24.204	24.312	24.188
35-39	26.908	26.626	26.088
40-44	24.356	26.064	27.667
45-49	20.258	21.131	22.027
50-54	15.686	16.122	16.953
55-59	13.145	14.006	14.592
60-64	10.233	10.624	21.501
65-69	7.460	8.094	10.904
70-74	4.885	5.376	8.716
75-79	2.904	3.116	5.606
80-84	1.643	1.766	3.212
85-89	931	921	1.868
90+	316	338	941
TOPLAM	250.917	258.350	284.536

*Veriler TÜİK'ten alınmıştır.

4.3. Yaş Gruplarına Göre Nüfus Piramidi



Çorlu' da yaş gruplarına göre nüfus dağılımına bakıldığında en çok nüfusun 40-44 yaş aralığında, en az nüfusunda 90 ve üzeri yaşında olduğunu görmekteyiz. Çorlu nüfusunun büyük bir kısmını genç nüfus oluşturmaktadır. Nüfusun büyük çoğunluğu 45 yaşın altındadır. 2020 yılına göre 2021 yılı kıyaslandığında 0-4 yaş aralığı %3.13 , 15-19 yaş aralığı %1.05 , 30-34 yaş aralığı %0,51 ve 35-39 yaş aralığı %2.02 oranlarında azalırken 60-64 yaş aralığı %102.38 , 85-89 yaş aralığı %102.82 ve 90+ yaş üstünün ise %178.40 oranında artış sağlamış olduğunu görmekteyiz.

4.4. Mahalle ve Nüfus Bilgileri

Çorlu 26 mahalleden oluşmaktadır. 6360 sayılı kanunla 7 köy ve 1 belde mahalle haline dönüşmüştür.

Çorlu ilçesinden Ergene ilçesine bağlanan belediye ve köyler:

- Ulaş Belediyesi
- Misinli Belediyesi
- Velimeşe Belediyesi
- Paşaköy
- Pınarbaşı
- Ahimehmet
- İğneler
- Vakıflar
- Esenler
- Kırkgöz
- Bakırca
- Karamehmet
- Yulaflı

2021 yılı verilerine göre Çorlu' ya ait mahalle ve nüfus bilgileri aşağıdaki gibidir.

Çorlu Mahalle Nüfusları – 2021	
Mahalle	Nüfus
Alipaşa	10.579
Cemaliye	9.611
Çobançeşme	15.036
Cumhuriyet	797
Deregündüzlü	91
Esentepe	14.743
Hatip	5.164
Havuzlar	11.139
Hıdırağa	8.777
Hürriyet	13.650
Kazımiye	11.279
Kemalettin	16.343
Maksutlu	71
Muhittin	39.402
Nusratiye	21.049
Önerler	4.266
Reşadiye	35.074
Rumeli	10.820
Şahpaz	467
Sarılar	373
Şeyhsinan	40.999
Seymen	1.040
Silahtarağa	3.223
Türkgücü	1.098
Yenice	1.767
Zafer	8.044
Toplam	284.902

**Veriler <http://www.corlu.gov.tr/mahalleler> alınmıştır.

Çorlu' nun en fazla nüfusa sahip mahallesi 40.999 nüfusla Şeyhsinan mahallesi, en az nüfusa sahip mahallesi ise 71 nüfusla Maksutlu mahallesidir.



5. TARİHİ DEĞERLER

Günümüzde kentlerin korunmasında tarihi doku kavramı önem taşır. Kentsel korumanın öncelikli hedefi, tarihsel değer olarak bakıldığında her biri aynı derecede önemli olmasa da bir araya geldiklerinde ait oldukları döneme ilişkin özellikleri ortaya koyan yapıların ve bu yapıların birbiriyle olan mekânsal ilişkilerinden doğan açık alanların oluşturduğu bütünsel tarihi dokuyu korumaktır.

Kentlere kimlik kazandıran ve kentlilerin kendilerini kentleriyle özdeşleştirebileceği öğelerden biri kültürel, sosyal, ekonomik, arkeolojik ve estetik değere sahip olan tarihi çevredir. Nesiller arasındaki devamlılığı sağlayan, tarihe tanıklık etmiş bu yapılar kentin hem yerelde hem de genelde algılanması üzerinde önemli etkiye sahiptir.

Bir kentin sahip olduğu tarihsel arka planı görünür kılmak hem sosyal hem de ekonomik gelişmeye katkı sağlamaktadır. Günümüz dünyasında ekonomik kalkınmanın yanında insan merkezli kalkınma anlayışının da önemli olduğu ve sosyal yaşamda yaşanan gelişme ve değişimlerin önemi vurgulanmaktadır. Kültür politikasının geliştirilmesi ve belirlenen hedeflerle hayata geçirilmesi kültür ekonomisinin gelişmesini de sağlayacaktır.

Çorlu'da bulunan başlıca tarihi eserler:



5.1. Çorlu Kalesi

Orta çağdan kalma bir kaledir. Bizanslılar döneminde yapılmıştır. İstanbul'a giden yol üzerinde en büyük engeli teşkil ettiğinden sık sık kuşatmalara maruz kalmıştır. I. Murat zamanında Osmanlı topraklarına katılan kale yıktırıldığından askeri önemi kalmamıştır. Çorlu'nun kuzeyinde yer alan bu kaleden bazı sur kalıntıları ayaktaadır.



5.2. Süleymaniye Camii

Çorlu'da en önemli tarihi eser Süleymaniye Camii'dir. Kanuni Sultan Süleyman tarafından 1521'de yaptırılmıştır. Caminin mimarı Acem İsa'dır. Ana mekân tek kubbeli, cemaat mahfeli ise üç küçük kubbe ile örtülüdür. İlk yapıldığında 22 odalı medresesi de bulunan bu camii, Camii Kebir adıyla da anılmaktadır.



5.3.Fatih Camii

Fatih devri mimarı eseri olduğu bilinmesine karşılık, yapılış tarihine ait kesin bilgiler yoktur. Caminin hemen yanında Fatih Çeşmesi diye adlandırılan ve Fatih devrinin mimari özelliklerini taşıyan bir çeşme vardır.



6. EĞİTİM

21.yüzyılın değişen şartlarına ayak uydurabilmek, öne çıkardığı değerlere sahip çağdaş bir toplum olarak yaşayabilmek için eğitimin önemi her geçen gün artmaktadır. Eğitimin böylesine öneminin arttığı günümüzde ilçemiz; coğrafi konumu, önemli bir sanayi kenti oluşu, sosyo-kültürel yapısı, üniversite oluşu, sürekli göç alması, insan sirkülasyonu gibi farklı özellikleri ile dikkat çekmekte ve bu özellikleri de büyük ölçüde ilçemiz eğitim portresine yansıtmaktadır.

İlçemiz bünyesinde eğitim çalışmaları Çorlu İlçe Milli Eğitim Müdürlüğü tarafından yürütülmektedir. Bünyesinde bağlı bulunan kuruluşlar; Halk Eğitim Merkezi, Mesleki Eğitim Merkezi, Öğretmenevi, Rehberlik Araştırma Merkezi ve Çorlu Bilim ve Sanat Merkezi' dir.

Çorlu ilçesinde ilk ortaokul 1939-1940 yıllarında, ilk lise 1959 yılında, Endüstri Meslek Lisesi 1969-1970 yıllarında, Çorlu Kız Meslek Lisesi ise 1945-1946 yıllarında açılan Akşam Kız Sanat Okulu' nu da bünyesine alarak 1959 yılında öğretime başlamıştır. Bilim ve teknolojiadaki hızlı gelişmeler, her alanda sürekli değişim yaratmakta ve yeni talepler ortaya çıkarmaktadır. Bu hızlı gelişim ve değişime uyum sağlama, sadece okul dönemlerinde öğrenilen bilgilerle mümkün olmadığından, yaşam boyu devam eden öğrenme isteklerini karşılayacak yaygın eğitime zorunlu ihtiyaç duyulmaktadır.

1973 yılında faaliyete geçen Çorlu Halk Eğitim Merkezi bu doğrultuda, eğitimin önemi vurgulayarak bireyleri iyi bir insan ve yurttaş olarak yetiştirmek için Çorlu ilçesinin yaygın eğitim faaliyetlerine yönelik mesleki ve genel bilgi kursları, sosyal ve kültürel kurslar açmaktadır. 2021 yılı verilerine göre Çorlu' da mevcut yaş gruplarına göre okuma-yazma durumları aşağıdaki gibidir.

Yaş Grubu	Okuma Yazma Durumu	Sayısı
6-13	6-13 ve Bilinmeyen	73
	6-13 ve Okuma Yazma Bilen	33.009
	6-13 ve Okuma Yazma Bilmeyen	177
14-17	14-17 ve Bilinmeyen	14
	14-17 ve Okuma Yazma Bilen	15.854
18-21	18-21 ve Bilinmeyen	18
	18-21 ve Okuma Yazma Bilen	14.488
	18-21 ve Okuma Yazma Bilmeyen	1
22-24	22-24 ve Bilinmeyen	23
	22-24 ve Okuma Yazma Bilen	12.193
	22-24 ve Okuma Yazma Bilmeyen	18
25-29	25-29 ve Bilinmeyen	78
	25-29 ve Okuma Yazma Bilen	21.852
	25-29 ve Okuma Yazma Bilmeyen	64
30-34	30-34 ve Bilinmeyen	166
	30-34 ve Okuma Yazma Bilen	23.713
	30-34 ve Okuma Yazma Bilmeyen	75
35-39	35-39 ve Bilinmeyen	142
	35-39 ve Okuma Yazma Bilen	25.675
	35-39 ve Okuma Yazma Bilmeyen	80
40-44	40-44 ve Bilinmeyen	144
	40-44 ve Okuma Yazma Bilen	27.294
	40-44 ve Okuma Yazma Bilmeyen	73
45-49	45-49 ve Bilinmeyen	116
	45-49 ve Okuma Yazma Bilen	21.695
	45-49 ve Okuma Yazma Bilmeyen	85
50-54	50-54 ve Bilinmeyen	136
	50-54 ve Okuma Yazma Bilen	16.624
	50-54 ve Okuma Yazma Bilmeyen	98
55-59	55-59 ve Bilinmeyen	126
	55-59 ve Okuma Yazma Bilen	14.172
	55-59 ve Okuma Yazma Bilmeyen	200
60-64	60-64 ve Bilinmeyen	172
	60-64 ve Okuma Yazma Bilen	10.425
	60-64 ve Okuma Yazma Bilmeyen	240
65+	65+ ve Bilinmeyen	397
	65+ ve Okuma Yazma Bilen	18.953
	65+ ve Okuma Yazma Bilmeyen	1.146

*Veriler <https://biruni.tuik.gov.tr/medas/?kn=95&locale=tr> alınmıştır.



6.1.Okul ve Kurum Bilgileri

İlköğretim Okul Sayısı			
	Resmi	Özel	Toplam
Okul Öncesi	8	26	34
İlkokul	27	5	32
Ortaokul	18	9	27
Toplam	53	40	89

*Veriler <https://corlu.meb.gov.tr/> alınmıştır.

İlçe Milli Eğitim Müdürlüğü verilerine göre; Çorlu' da 2020-2021 Eğitim Öğretim yılı itibariyle resmi ve özel olmak üzere toplam ilköğretim kurumu sayısı 59' dır.

İlçe Milli Eğitim Müdürlüğü' ne bağlı ortaöğretim, yüksek öğretim ve özel eğitim kurumlarına ait verilerde aşağıda görülmektedir.

Ortaöğretim Okul Türü	Miktar
Anadolu Lisesi	10
Fen Lisesi	1
Meslek Lisesi	7
İmam Hatip Lisesi	3
Özel Lise	15
İş Uygulama Merkezi Okulu	1
Yüksek Öğretim Okul Türü	Miktar
NKÜ Mühendislik Fakültesi	1
NKÜ Meslek Yüksekokulu	1
Özel Eğitim Kurumları	Miktar
Motorlu Sürücü Kursu	17
Özel Muhtelif Kurslar	52
Özel Eğitim ve Rehabilitasyon Merkezi	14
Yurtlar	6
Özel Öğretim Kursu	13

Okul / Kurum	262
Derslik	1.857
Öğrenci	55.264
Öğretmen	3.100

*Veriler <https://corlu.meb.gov.tr/> alınmıştır.

Derslik başına düşen öğrenci sayısı istatistikleri ise aşağıdaki gibidir.

İlkokul + Ortaokul	36
Genel Ortaöğretim	21
Mesleki ve Teknik	28

*Veriler <https://corlu.meb.gov.tr/> alınmıştır.

6.2. Üniversite

Namık Kemal Üniversitesi 17 Mart 2006 tarih ve 26111 sayılı Resmi Gazete 'de yayınlanan 5467 sayılı kanunla kurulmuştur. Bu kanunla, daha önce Trakya Üniversitesi'ne bağlı olan; Ziraat Fakültesi, Çorlu Mühendislik Fakültesi ve Sağlık Yüksekokulu ile Tekirdağ Meslek Yüksekokulu, Çorlu Meslek Yüksekokulu, Çerkezköy Meslek Yüksekokulu, Hayrabolu Meslek Yüksekokulu, Malkara Meslek Yüksekokulu, Marmara Ereğlisi Meslek Yüksekokulu, Muratlı Meslek Yüksekokulu, Saray Meslek Yüksekokulu, Şarköy Meslek Yüksekokulu Namık Kemal Üniversitesi'ne devredilmiştir.

Namık Kemal Üniversitesi, Çorlu için oldukça önemli bir değer taşımaktadır. Her geçen yıl daha fazla öğrenciye hizmet sunan üniversite, Çorlu' da mühendislik fakültesi ve meslek yüksekokul olmak üzere iki ayrı kolda eğitim vermektedir.



6.2.1. NAMIK KEMAL ÜNİVERSİTESİ MÜHENDİSLİK FAKÜLTESİ

Çorlu Mühendislik Fakültesi 11.07.1992 tarih ve 21281 sayılı Resmi Gazetede yayınlanan 3837 sayılı kanununun 10. maddesi gereğince Trakya Üniversite'ne bağlı olarak kurulmuş, 1993-1994 akademik yılında Çevre ve İnşaat Mühendisliği Bölümlerine öğrenci olarak öğretime başlamıştır. İkinci öğretime 1996-1997 öğretim yılında başlanmış fakat yetersizliklerden dolayı 1997-1998 öğretim yılında son verilmiştir.

Fakülte, 2003-2004 yılında Makina Mühendisliği bölümünü açmıştır. Özellikle, 2006 yılında Namık Kemal Üniversitesi'nin açılması ile birlikte Fakültede hızlı bir büyüme olmuştur. 2008-2009 döneminde Bilgisayar, Elektronik ve Haberleşme, Tekstil Mühendisliği Bölümlerine öğrenci alınırken, 2009-2010 döneminde ise Biyomedikal Mühendisliği Bölümüne öğrenci alınmıştır. Ayrıca; Çevre, Elektronik ve Haberleşme, Makina ve Bilgisayar Mühendisliği Bölümleri ikinci öğretim programlarını açmışlardır.

NKÜ Mühendislik Fakültesi, başta Çorlu ilçesi olmak üzere bölge ve çevre illerindeki kaliteli mühendis ihtiyacını karşılamak, bölgede bulunan endüstri ve kamu kuruluşlarının problemlerine bilimsel çözüm üretmek, araştırma sonuçları ile bilimsel potansiyelini çeşitli etkinlikler ile çevre, ulusal ve uluslararası düzeyde tanıtmak amacını taşımaktadır.

2020-2021 eğitim-öğretim dönemi itibarıyla Namık Kemal Üniversitesi Mühendislik Fakültesi'nde ; 25 Profesör, 23 Doçent Dr. , 31 Dr. Öğretim üyesi, 5 Öğretim Görevlisi Dr., 1 Öğretim Görevlisi , 5 Araştırma Görevlisi Dr. , 17 Araştırma Görevlisi olmak üzere toplam 107 akademik personel görev yapmaktadır.

EĞİTİM DÖNEMLERİNE GÖRE AKADEMİK PERSONEL SAYISI			
UNVAN	2018-2019 YILI	2019-2020 YILI	2020-2021 YILI
PROFESÖR	19	20	25
DOÇENT	20	20	23
DR.ÖĞR.ÜYESİ	30	30	31
ÖĞRETİM GÖREVLİSİ	6	7	6
ARAŞTIRMA GÖREVLİSİ	24	24	22
TOPLAM	99	101	107

*Veriler NKÜ Mühendislik Fakültesi Dekanlığı'ndan alınmıştır.



Toplam akademik personel sayısında son 3 yıldaki eğitim-öğretim dönemlerine bakıldığında bir önceki eğitim dönemlerine göre 2020-2021 yılı eğitim döneminde azalış görülmektedir. 2020-2021 eğitim-öğretim dönemine bakıldığında; yalnızca Profesör , Doçent ve Dr. Öğretim Üyesi sayısında artış olduğu görülmektedir.



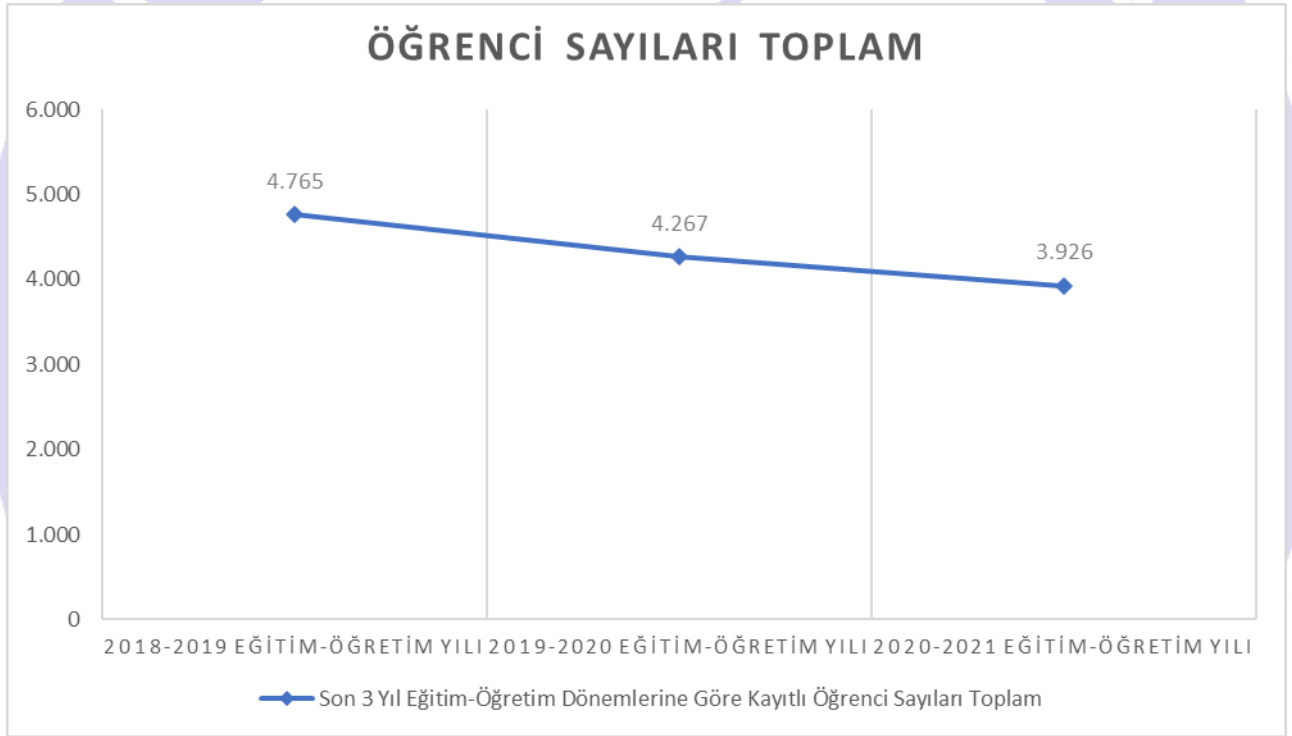
Namık Kemal Üniversitesi bünyesindeki Mühendislik Fakültesi;

- İnşaat Mühendisliği,
- Çevre Mühendisliği,
- Makine Mühendisliği,
- Elektronik ve Telekomünikasyon Mühendisliği,
- Tekstil Mühendisliği,
- Endüstri Mühendisliği
- Biyomedikal Mühendisliği ve
- Bilgisayar Mühendisliği
- Elektrik – Elektronik Mühendisliği olmak üzere toplam 9 bölümden oluşmaktadır.

Eđitim-Öđretim yıllarına göre son 3 döneme bakıldığında kayıtlı öđrenci sayıları toplamları ařađıdaki gibidir.

Son 3 Yıl Eđitim-Öđretim Dönemlerine Göre Kayıtlı Öđrenci Sayıları	
Eđitim-Öđretim Yılı	Toplam
2018-2019 Eđitim-Öđretim Yılı	4.765
2019-2020 Eđitim-Öđretim Yılı	4.267
2019-2020 Eđitim-Öđretim Yılı	3.926

*Veriler NKÜ Mühendislik Fakültesi Dekanlığı'ndan alınmıştır.



2018-2019 yılına bakıldığında toplam kayıtlı öđrenci sayısı 4.765 , 2019-2020 yılında 4.267 , 2020-2021 yılında ise 3.926 'dır. 2020-2021 yılındaki öđrenci sayısı bir önceki yıla göre % 7.99 oranında azalmıştır.

6.2.2. NKÜ Meslek Yüksekokul

Çorlu Meslek Yüksekokulu Namık Kemal Üniversitesinin en eski Yüksekokullarından birisi olarak 1987 yılında 2547 sayılı Kanununun 2880 Kanunla değişik 7/d-2 Maddesi uyarınca kurulmuştur.

Namık Kemal Üniversitesi Çorlu Meslek Yüksekokulu Üniversitenin en eski Yüksekokullarından biri olup, hızla gelişen ve değişen bir eğitim ve öğretim birimidir. Özellikle bölgesi ile bütünleşen, üniversite-sanayi işbirliğini destekleyen, bilgiyi topluma yayan, sosyal-kültürel aktiviteleri teşvik eden önemli bir misyona sahiptir.

Uluslararası ve ulusal sanayinin ihtiyaç duyduğu alanlarda mesleğin gerektirdiği bilgi donanımına sahip, eğitim düzeyi yüksek, nitelikli olarak mezun ettiği teknik elemanlarla bölgesinin ve ülkenin refah düzeyinin artırılmasına katkı sağlamakta, kalkınma sürecinde önemli bir rol oynamaktadır.

Kuruluş yılında 120 öğrenci ve 3 öğretim elemanı ile öğretime başlayan Yüksekokul 2021 yılı sonu itibarıyla toplam 40 akademik personel ile 1.29 öğrenciye eğitim vermiştir.



Namık Kemal Üniversitesi Çorlu Meslek Yüksekokulu iktisadi ve idari programlar ve teknik programlar olmak üzere iki programdan oluşmaktadır. Programlarda yer alan bölümler aşağıdaki gibidir.

PROGRAMLAR VE BÖLÜMLER
1 . İKTİSADİ VE İDARİ PROGRAMLAR
Muhasebe ve Vergi Uygulamaları
İşletme Yönetimi
Pazarlama
Kooperatifçilik

2. TEKNİK PROGRAMLAR
Deri Teknolojisi
Elektronik Teknolojisi
Tekstil Teknolojisi
Makine
Otomotiv Teknolojisi
Geleneksel El Sanatları
Endüstri Ürünleri Tasarımı
Gıda Teknolojisi

2020-2021 Eğitim-Öğretim döneminde bölümlere göre kız öğrenci ve erkek öğrenci sayıları aşağıdaki gibidir.

2020-2021 EĞİTİM- ÖĞRETİM YILI BÖLÜMLERE GÖRE KIZ VE ERKEK ÖĞRENCİ SAYILARI									
BÖLÜM/PROGRAM	1.SINIF			2.SINIF			TOPLAM		
	KIZ	ERKEK	TOPLAM	KIZ	ERKEK	TOPLAM	KIZ	ERKEK	TOPLAM
DERİ TEKNOLOJİSİ	0	8	8	5	12	17	5	20	25
ELEKTRONİK TEKNOLOJİSİ	2	9	11	1	82	83	3	91	94
ENDÜSTRİ ÜRÜNLERİ TASARIMI	12	9	21	36	43	79	48	52	100
GELENEKSEL EL SANATLARI	17	10	27	43	8	51	60	18	78
GIDA TEKNOLOJİSİ	12	5	17	50	21	71	62	26	88
İŞLETME YÖNETİMİ	15	21	36	74	59	133	89	80	169
KOOPERATİFÇİLİK	0	12	12	3	21	24	3	33	36
MAKİNE	1	2	3	6	147	153	7	149	156
MUHASEBE VE VERGİ UYGULAMALARI	11	16	27	92	93	185	103	109	212
OTOMOTİV TEKNOLOJİSİ	1	17	18	2	145	147	3	162	165
PAZARLAMA	9	31	40	37	87	124	46	118	164
TEKSTİL TEKNOLOJİSİ	0	4	4	29	26	55	29	30	59
TOPLAM	80	144	224	378	744	1.122	458	888	1.346

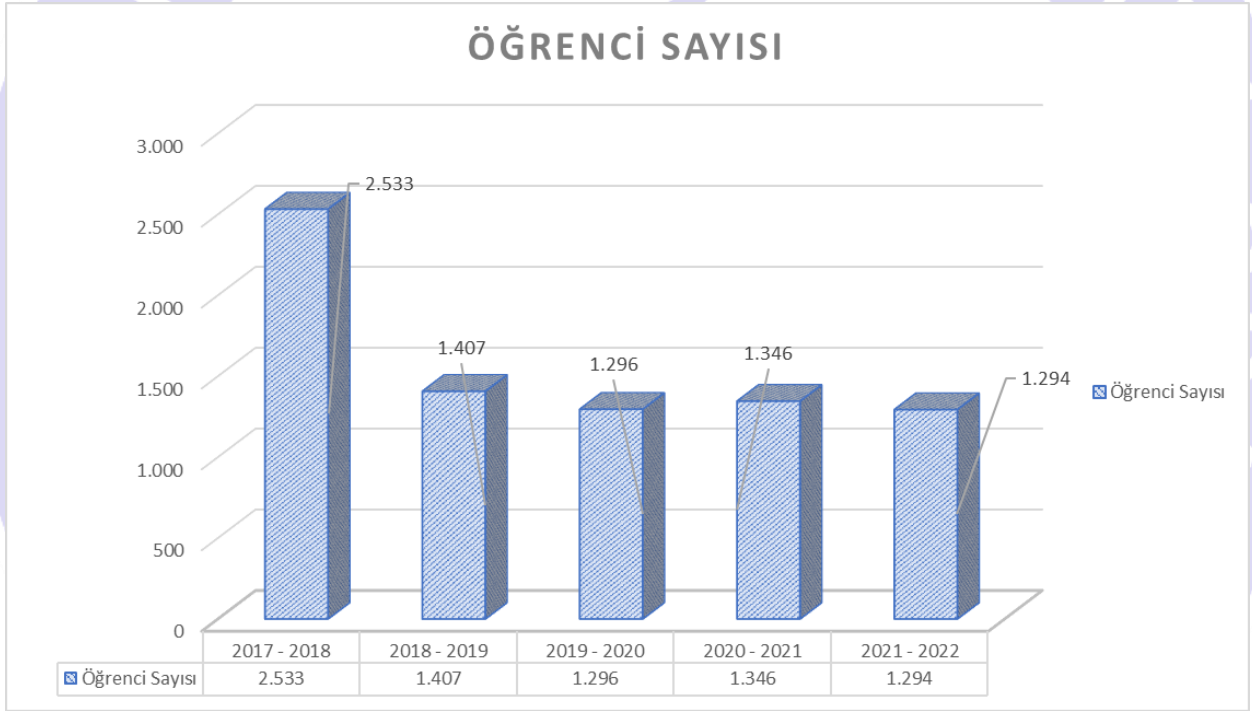


*Veriler NKÜ Meslek Yüksekokulu Müdürlüğü' nden alınmıştır.

2017-2018, 2018-2019, 2019-2020 ve 2020-2021 Eğitim-Öğretim yıllarına göre öğrenci sayıları aşağıdaki gibidir. Veriler incelendiğinde 2017-2022 eğitim öğretim yılları arasında kadar her yıl öğrenci sayısında azalma görülmektedir. 2021-2022 yılındaki öğrenci sayısı bir önceki yıla göre % 3.86 oranında azalma göstermiştir.

Eğitim-Öğretim Dönemi	Öğrenci Sayısı
2017 - 2018	2.533
2018 - 2019	1.407
2019 - 2020	1.296
2020 - 2021	1.346
2021 - 2022	1.294

*Veriler NKÜ Meslek Yüksekokulu Müdürlüğü' nden alınmıştır.



6.3. NKÜ Teknopark

Tekirdağ'da bilim ve teknoloji alanında gelişmeler yaratacak Namık Kemal Üniversitesi bünyesinde 1 teknopark bulunmaktadır. Namık Kemal Üniversitesi Teknoloji Geliştirme Bölgesi 1. Şubesi proje aşamasında olup; Merkez Değirmenaltı Yerleşkesinde 14.132 m²'lik alanda kurulmaktadır. 2. Şubesi ise Çorlu Mühendislik Fakültesi Yerleşkesinde 24.943 m²'lik alanda 2011 yılında kurulmuştur.1 Mayıs 2013 tarihinde faaliyete geçen ve %100 doluluk oranı ile faaliyetlerine devam eden Teknopark'ta bulunan 58 adet firmaya ait 103 adet proje bulunmaktadır.



Devam eden 45 adet, başarı ile sonuçlanmış 185 proje bulunmaktadır. Ayrıca 26 adet başarısız sonuçlanan proje ve firma sayısı ile 60 adet projesi bitmeden ayrılan firma bulunmaktadır.

Teknopark'ta bulunan firmalar; yazılım, ambalaj, bilgisayar ve iletişim teknolojileri, tekstil ve yazılım, danışmanlık, elektronik, enerji, imalat, sanayi, mühendislik, sağlık, tarım, tekstil alanlarında çalışmaktadır. Firmalarda çalışan toplam 293 personel bulunmaktadır. Arge Personel sayısı 260 , Destek Personel sayısı 22 dir.



NKÜTEK Yönetici A.Ş. Yıllara Göre Gelişim Raporu			
	2019	2020	2021
Ar-Ge Personel Sayısı	153	163	260
Destek Personel Sayısı	6	7	22
Tamamlanan Proje Sayısı	51	158	185
Tamamlanmayan Proje Sayısı	5	8	26
Devam Eden Proje Sayısı	46	53	45

*Veriler NKÜTEK Teknoloji Geliştirme Bölgesi Yönetici A.Ş.' den alınmıştır.



6.4. Halk Eğitim Merkezi

Her Halk Eğitimi Merkezi, bulunduğu bölgenin eğitim, öğretim, üretim, rehberlik, danışma, kültür ve sanat merkezidir. 1920’li yıllarda Türkiye Cumhuriyeti’nin kurulmasıyla ülkede başlatılan okuma yazma sorununu çözümlenme, ulusal kültürü yaygınlaştırma, Cumhuriyet ülküsünü, Atatürk ilke ve inkılaplarını benimsetme çalışmalarına destek niteliğinde halk boşluğunu doldurmak üzere 1956 yılından itibaren ülke çapında Halk Eğitim Merkezleri kurulmaya başlandı. Milli Eğitim Bakanlığı Çıraklık ve Yaygın Eğitim Genel Müdürlüğü’ne bağlı taşra birimi olan Halk Eğitimi Merkezleri, halka mesleki ve sosyal-kültürel amaçlı bilgi, beceri kazandıran, kişilerin boş zamanlarını olumlu faaliyetlerle değerlendirmelerini, gelirlerini artırmayı sağlayan birer yaygın eğitim kurumudur.

Çorlu Halk Eğitim Merkezi bireylerin ihtiyaç duydukları her alanda evrensel değerlere saygılı, yenilikçi ve çağın gereklerine uygun teknik ve sosyal eğitim ihtiyaçlarını karşılamayı amaçlamaktadır. Kurum tek binalık tesis olarak eğitim-öğretim vermektedir. İl merkezine uzaklığı 35 km olup ilçe merkezinde yer almaktadır. Çorlu Halk Eğitim Merkezi 16 derslik, 3 bilgisayar teknolojileri sınıfı, 1 mesleki uygulama laboratuvarı, 1 müzik sınıfı, 2 spor salonu ve 1 konferans salonu öğrencilere hizmet vermektedir. 2020 yılı kurs istatistik bilgileri tablodaki gibidir.

Kurs Türleri	Açılan Kurs	Erkek Kursiyer	Kadın Kursiyer	Toplam Kursiyer	Sertifika Alan Erkek Kursiyer	Sertifika Alan Kadın Kursiyer	Sertifika Alan Toplam Kursiyer
Okuma-Yazma Kursları	60	98	344	442	62	196	258
Genel Kurslar	305	1.536	3.887	5.423	738	2.003	2.741
Meslek Kursları	745	10.835	10.529	21.364	9.886	8.999	18.885
Toplam	1.110	12.469	14.760	27.229	10.686	11.198	21.884

7. Sosyal Durum

İlçe sosyal ve kültürel bakımdan gelişmiş durumdadır. Halkı gezmeyi, eğlenmeyi ve sporu seven bir toplumdur. Nüfusu yoğun olan kentin en büyük sorunu, sosyal ihtiyaçlarını karşılayacak geniş bir kültür merkezine sahip olmamasıdır. Reşadiye mahallesi Havuzlar Mevkiinde inşaatı tamamlanan kültür merkezi faaliyete geçirilmiştir. İlçede BEFAD Birleşik Etkinlikler Folklor Araştırma Derneğinin Folklor ekipleri kültür yaşamının en zengin kısmıdır. Halk Müziği Trakya yöresinin karakteristik özelliklerini taşır. Karşılama, gelin alma, kına havaları, ağıtlar, maniler, harman ve hasat havaları, halay havaları başlıcalarıdır.

Geleneksel halk oyunları genelde karşılama türündendir. Karşılama türünün dışında Pomak, Muhacir, Patiryot, Arnavut ve Yörüklerin bulunması nedeniyle halay oyunları çeşitli özellikler gösterir. Temel figür aynı olmakla birlikte her grubun oynadığı halay estetik ve tavır açısından farklılıklar gösterir. 1958 yılından bu yana ilçeye göçle gelen Balkan Türklerinin oynayıp yaygınlaştırdığı Şalala isimli oyun karşılama türünü andırmakla birlikte Kırklareli’nde oynanan mendil oyunlarını da anımsatmaktadır.

Yoğun göç nedeniyle ilçede inşaat sektörü de canlı durumdadır. Eski tek katlı binalar kat karşılığı müteahhide verilerek çok katlı bina haline dönüştürülmektedir. Ancak 17 Ağustos 1999 tarihinde Marmara Bölgesinde vuku bulan deprem felaketinin yarattığı tedirginlik bazı vatandaşları az katlı veya depreme dayanıklı binalar yapmaya yönlendirmiştir.

7.1.MUSTAFA KEMAL ATATÜRK YARI OLİMPİK KAPALI YÜZME HAVUZU

Çorlu'da sinema salonu olarak iki adet sinema salonu vardır. Bu salonlar Orion Avm ve Trend Arena Avm' de yer almaktadır. Halk Eğitim Merkezi' nde, Anadolu Meslek Lisesi' nde ve Özel Çavuşoğlu Koleji' nde birer adet tiyatro salonu ve Çorlu Belediyesinin Nusratiye Mahallesi Çardaklı Çeşme Mevkiinde bir adet açık hava Antik Tiyatrosu bulunmaktadır. Yine Çorlu Belediye Tiyatrosu 2003 yılında tamamlanarak halkın hizmetine açılmıştır. Ayrıca Çorlu Belediyesi hizmet binasında geniş bir sergi salonu da yer almaktadır.

İlçede her yıl Temmuz ayının ikinci haftası içerisinde İlçe Tarım Müdürlüğü organizasyonunda da Ağustos ayı içerisinde Tarım ve İş Makineleri fuarı düzenlenmektedir.



7.2. TENİS KOMPLEKSİ

Çorlu tenis kompleksinde 1'i kapalı olmak üzere toplamda 4 tenis kortu bulunan 12.040 metrekarelik alan üzerinde ayrıca 300 kişilik betonarme tribün, fitness salonu, soyunma odaları ve idari ofislerin bulunduğu 272 metrekarelik bir bina, deck zeminli açık kafeterya, ağaç dikimi ve bitkilendirme çalışması yapılan 5.127 metrekarelik yeşil alan, araç otoparkı, yürüyüş yolları, kondisyon aletleri ve çocuklar için kauçuk zemin üzerine 2 adet salıncak ve 2 adet tahterevalli de içeren tek kuleli oyun grubu bulunuyor.



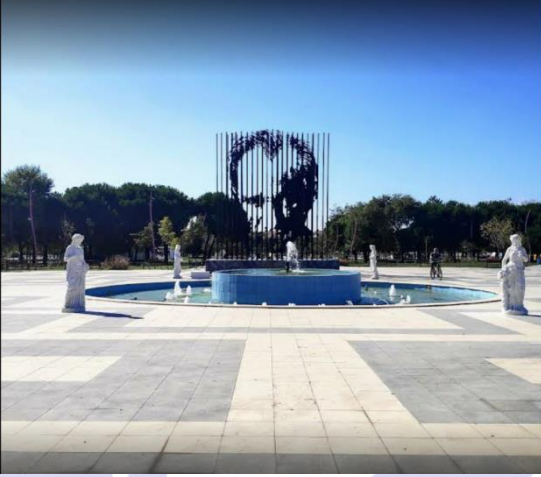
7.3. GÖLBAŞI GENÇLİK PARKI

Gölbaşı Parkı 125.448 m² alan üzerine 63.792 m² doğal göletin çevresi ağaçlandırılıp düzenlenerek ahşap iskeleler, oyun alanları, kondisyon aletleri, yürüyüş yolu ve piknik alanı ile hizmet vermektedir.



7.4.CUMHURİYET PARKI

Cumhuriyet Parkı 173,684 m² alan üzerinde basketbol sahaları, tenis kortları, kondisyon alanları, bisiklet ve koşu parkuru, çocuk oyun alanları, oturma - dinlenme alanları, kafeleri, fizikiyeli havuzları, göleti, otoparkları ve konser alanı ile hizmete sunuldu.



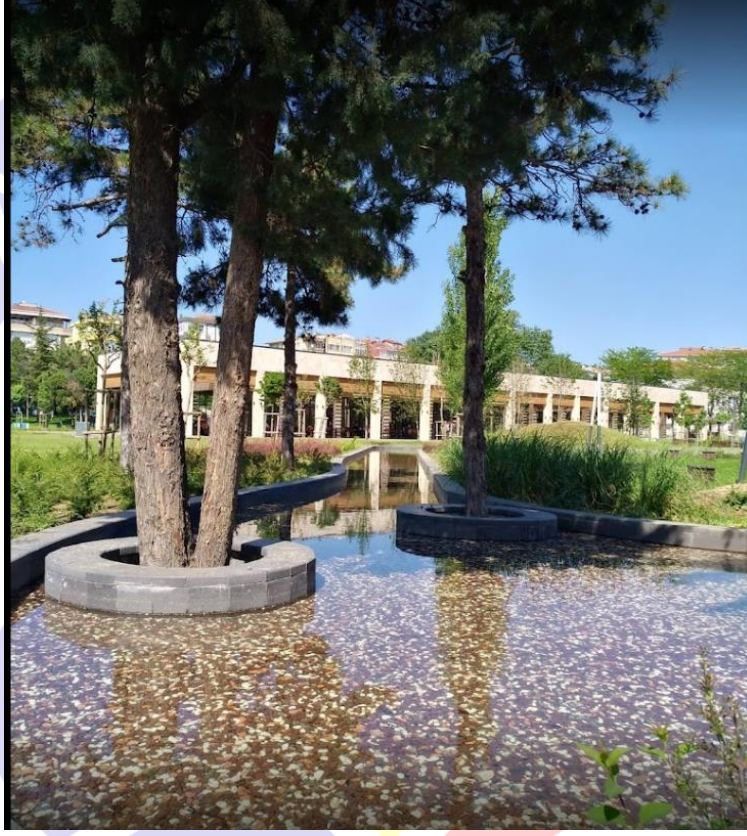
7.5.MASAL PARK

Çorlu Belediyesi tarafından yapımı tamamlanarak hizmete sunulan Masal Park, 23 Nisan Ulusal Egemenlik ve Çocuk Bayramı'nda Önerler Mahallesi sınırlarında yer alan Gölbaşı Gençlik Parkı yanında düzenlenen törenle hizmete girdi.



Çorlu Belediyesi tarafından 21 dönüm arazi üzerine inşa edilen, 21 farklı konsept ve 167 masal kahramanının yer aldığı Masal Park on binlerce vatandaşın katıldığı törenle açıldı.

7.6.ÇORLU MİLLET BAHÇESİ



Türkiye Cumhuriyeti Çevre , Şehircilik ve İklim Değişikliği Bakanlığı tarafından 2022 yılında tamamlanan Çorlu Millet Bahçesi 16.000 m² Proje Alanı , 320 m Bisiklet Yolu , 640 m Yürüyüş Yolu , 6.500 Çalışan sayısı , 350 Ağaç Sayısı ve 1.123 m² alanı ile hizmet vermektedir.

7.7. ÇORLU YILMAZ BÜYÜKERŞEN BALMUMU HEYKELLER MÜZESİ

Çorlu' da 9 Eylül 2020 tarihinde Yılmaz Büyükerşen Balmumu Müzesi vatandaşların hizmetine sunulmuştur. Türkiye' de 3 Balmumu Heykel Müzesinden biri olan Müzede siyaset, sanat ve spor dünyasından yerli ve yabancı 110 ünlü şahsiyetin heykeli sergilenmektedir.



7.8. ATATÜRK EVİ

10 Kasım 2019 tarihinde, Ulu Önderimiz Mustafa Kemal Atatürk'ün ebediyete intikalinin 81. yıl dönümünde büyük bir gurur ve mutlulukla Çorlu Belediyesi tarafından temeli atılan, Çorlulu hayırsever firma sahiplerinin ve vatandaşlarımızın da maddi destekleriyle yükselen Atatürk Evi inşaatı, tam bir yıl sonra tamamlanarak 10 Kasım 2020'de ziyarete açıldı.

1958



7.9. İŞKUR Verileri

Genel amacı işsizliği engellemek olan İş-Kur işe alım sürecinde etkili rol oynar. İş bulamayan ve personel açığı olan üyelerinin taleplerine karşılık verir. İş-Kur istihdamın yaygınlaştırılması, iyileştirilmesi ve korunması amacı ile görev yapan ve en temel amacı işsizliği önlemek olan bir kuruluştur. İş ve İşçi bulma kurumunun 4 Ekim 2000 yılında kapatılması ile İş-Kur kurulmuştur.

Ülkemizin istihdam sürecinin oluşturulması, geliştirilmesi ve korunması, işsizliğin önlenmesi İş-Kur' un en önemli görev alanıdır. İşsizlik için ortaya çıkan sigorta süreci işlemlerini takip eder ve iş gücü piyasasında değerlendirme yaparak gerekli ortamlarda yayınlar.

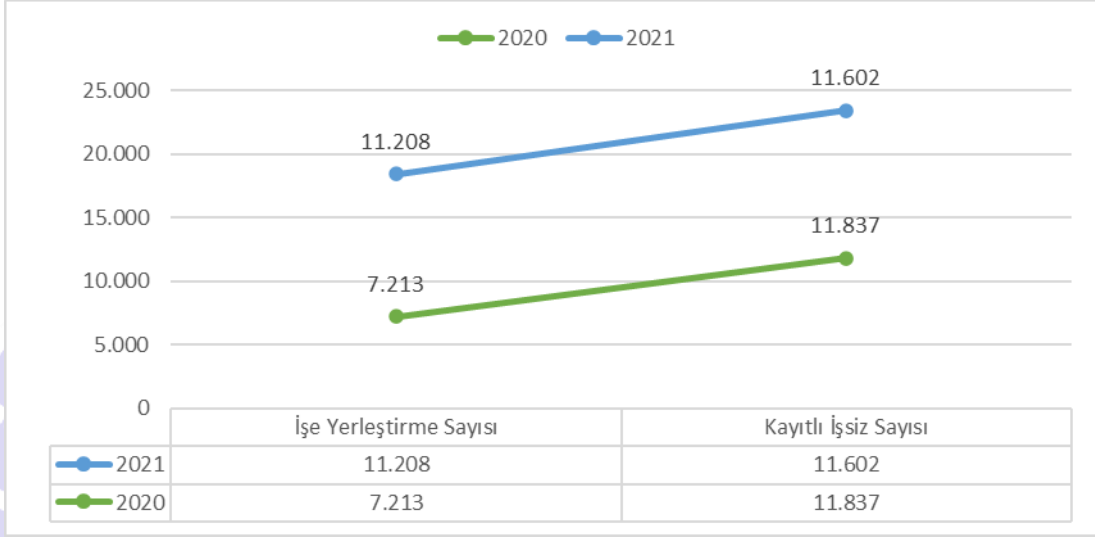
İş-Kur yeni istihdamlar oluşturmak için çeşitli meslek edindirme kursları yürütmektedir. Bazı kurum ve kuruluşlarla yapmış olduğu anlaşmalar doğrultusunda personel yetiştirmek için kursiyerlere ve kurumlara çeşitli ayrıcalıklar tanır. Bu ayrıcalıklar; belli bir süre içerisinde yetiştirdikleri personellerin sigorta primini ve günlük olarak maaş ödemelerini karşılamaktadır. Meslek edindirme kursları ile belli bir mesleği olmayan kişilere belli bir ücret ödeyerek meslek sahibi yapmaktadır. İş başı eğitim programları ve meslek edindirme kursları ile işi, mesleği olmayanlara meslek sahibi edindirme amacı ile işsizlik sorununa çözüm getirmektedir.

Çalışma ve İş Kurumu Çorlu Hizmet Merkezi' nden alınan verilere göre 2020-2021 yıllarına ait, işe yerleştirilme sayısı ve kayıtlı işsiz sayısı aşağıda bulunan tablodaki gibidir.

İş-Kur'a Ait Yıllara Göre Temel Göstergeler	2020			2021		
	Erkek	Kadın	Toplam	Erkek	Kadın	Toplam
İşe Yerleştirme Sayısı	4.669	2.544	7.213	6.878	4.330	11.208
Kayıtlı İşsiz Sayısı	6.082	5.755	11.837	5.450	6.152	11.602

*Veriler Çalışma ve İş Kurumu Çorlu Hizmet Merkezi'nden alınmıştır.

Verilere bakıldığında işe yerleştirilmede ise % 55 oranında bir artış görülmektedir. Verilerin grafiksel olarak gösterimi aşağıdaki gibidir. Gerçekleşen değişiklikler grafikte daha net görülmektedir.



7.10.SGK

İnsanların hayat boyunca yaşam kalitesini etkileyen en önemli unsur sosyal güvence içinde olmaktır. Sosyal güvenlik, insanların gelirlerine bakılmaksızın toplum huzurunu ve refahını bozan sosyal tehlikelerin verdiği zararlardan “insan hakkı” ve esas itibarıyla de “devlet görevi” olarak primli ya da primsiz sistemlerin kullanılması, kişilerin sosyal tehlikelerin zararlarından kurtarılmaya güvencesidir. Bu doğrultuda ülkemizde sosyal güvenlik hakkı, Anayasamızın 60.maddesindeki “Herkes sosyal güvenlik hakkına sahiptir. Devlet bu güvenliği sağlayacak gerekli tedbirleri alır ve teşkilatı kurar” hüküm ile açıkça ortaya konmuştur.

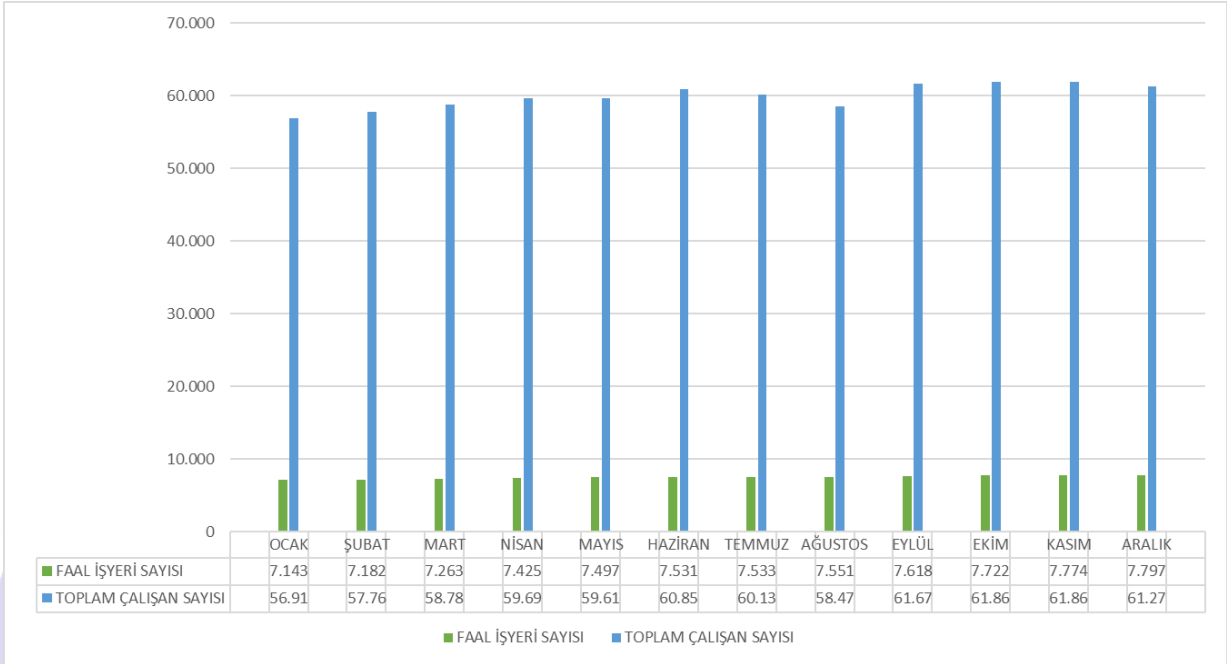
Bir mesleki veya sosyal risk yüzünden geliri veya kazancı kesintiye uğramış kimselerin başkalarının yardımına ihtiyaç kalmaksızın, geçinme ve yaşama ihtiyaçlarını karşılayan bir sistem olarak tanımlanan sosyal güvenlik kavramı; Uluslararası Çalışma Örgütü’ ne (ILO) göre ise “toplumun kendi üyelerine bir takım kamusal tedbirlerle, hastalık, hamilelik, iş kazası, işsizlik, yaşlılık ve ölümden kaynaklanan tamamen veya esaslı bir şekilde kazanç kaybının neden olacağı ekonomik ve sosyal zorluklara karşı sağladığı koruma, tıbbi bakım tedariki ve çocuklu ailelerin desteklenmesidir.” şeklinde tanımlanmaktadır.

Çorlu Sosyal Güvenlik Merkezi verilerine göre Çorlu ilçesinde sosyal güvenlik kapsamında kayıtlı iş yeri ve çalışan sayıları aşağıdaki gibidir. 2021 yılına aylar bazında baktığımızda faal iş yeri sayısı, kadın çalışan ve erkek çalışan sayıları aşağıdaki tabloda gösterildiği gibidir.

DÖNEM YIL / AY	FAAL İŞYERİ SAYISI	KADIN SAYISI	ERKEK SAYISI	TOPLAM ÇALIŞAN SAYISI
OCAK	7.143	20.045	36.867	56.912
ŞUBAT	7.182	20.230	37.537	57.767
MART	7.263	20.631	38.154	58.785
NİSAN	7.425	20.854	38.843	59.697
MAYIS	7.497	20.769	38.841	59.610
HAZİRAN	7.531	21.648	39.208	60.856
TEMMUZ	7.533	21.420	38.710	60.130
AĞUSTOS	7.551	20.748	37.730	58.478
EYLÜL	7.618	21.586	40.093	61.679
EKİM	7.722	22.109	39.759	61.868
KASIM	7.774	21.970	39.895	61.865
ARALIK	7.797	21.990	39.282	61.272

*Veriler Çorlu Sosyal Güvenlik Merkezi'nden alınmıştır.

2021 yılı Çorlu Sosyal Güvenlik Merkezi verilerine göre aylar bazında toplam çalışan sayısında ve faal iş yeri sayısında gerçekleşen değişimler aşağıdaki grafikte daha net görülmektedir. Faal iş yeri sayısında grafikten de görüldüğü gibi büyük değişimler gerçekleşmemiştir.



*Veriler Çorlu Sosyal Güvenlik Merkezi'nden alınmıştır.

8. KÜLTÜR, SANAT VE TURİZM

Çorlu ilçesinin tarih öncesi ve tarih çağlarına ait dönemleri incelendiğinde önemli bazı tarihi eserlerin bulunmasına rağmen kültür-tabiata ve tarih varlık ve eserlerinin pek fazla olmadığı görülmektedir. Çorlu Roma döneminde askeri yol üzerinde yer alan merkezlerden biridir. Bu özelliği Osmanlı'nın son dönemlerinde de devam etmiş ve sonrasında Cumhuriyet ile de kent-ordu arasındaki bağ kuvvetlenmiştir. Bugün Çorlu merkezde tarihi öneme sahip, tescilli askeri yapılar bulunmaktadır. Çorlu tarihin birçok döneminde İstanbul'dan Trakya'ya ve dolayısı ile Balkanlar ve Avrupa'ya giden askeri yolun üzerinde yer almıştır. Osmanlı Devleti'nin kuruluş döneminde Bizans Devleti ile çekişmelere sahne olan Trakya bölgesinde Çorlu Kalesi stratejik bir öneme sahip olmuştur.

İlçe D-100 İstanbul-Edirne Avrupa yolunun üzerinde olması ve yine İstanbul-Avrupa Tren yolunun hemen yanından geçmesi, Çorlu Sivil Havaalanının açılması kısacası transitler geçiş noktasında olması nedeniyle yerli ve yabancı turistlerin uğrak yeri sayılabilir. Ayrıca ilçede sanayinin son derece ileri bir noktada olması bu hareketliliği önemli derecede arttırmıştır.

Çorlu'da her yıl Ağustos ayının ikinci haftasında Çorlu Kültür ve Sanat Festivali , Eylül ayının 2. haftasında Trakya Tarım Fuarı düzenlenmektedir.

Mesire yerlerinden en önemlisi Çorlu Orman Korusu olup İstanbul-Edirne (D-100) karayolu üzerinde olup Çorlu ilçe merkezine 8 km uzaklıktadır.

8.1. Kütüphane

İlçemiz Halk Kütüphanesi Müdürlüğü, Çorlu' lu hanımların, subay ve astsubay eşlerinin çalışmaları ile 1970 yılında Sücaettin İlkokulu'nun bahçesinde bir barakada kurulmuştur.1976 yılına kadar Millî Eğitim Bakanlığı bünyesinde yer almış daha sonra Kültür Bakanlığı' na bağlanmıştır.1987 yılında şimdiki yerine taşınmıştır.

Müstakil bir yapısı olmayan kütüphane; mülkiyeti Özel İdare'ye ait olan beş katlı bir apartmanın giriş katındadır. İki salondan oluşmakta ve toplam 173 m² alana sahiptir. Kütüphanenin şehir merkezinde olması okuyucu sayısını olumlu yönde etkilemektedir.

Ağırlıklı bulunan kitaplar edebiyat ve tarih konularındadır. Kütüphanede her yaş grubuna uygun kitaplar bulunmaktadır. 2019-2020 Yıllarına göre kütüphanede bulunan kitap sayısı ve kullanıcı sayısı bilgileri aşağıdaki tabloda yer almaktadır.

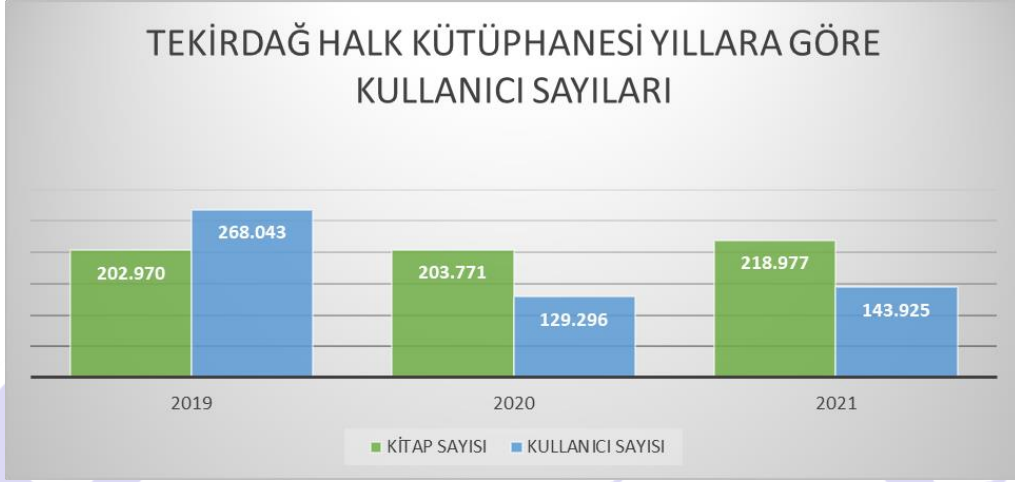
YIL	KİTAP SAYISI	KULLANICI SAYISI
2015	25.811	19.945
2016	28.729	26.388
2017	33.952	26.874
2018	36.536	35.583
2019	37.640	64.531
2020	38.289	22.899

*Veriler Çorlu İlçe Halk Kütüphanesi Müdürlüğü' nden alınmıştır.

2020-2021 yıllarına göre Tekirdağ Halk Kütüphanesi kitap sayısı ve kullanıcı sayısı bilgileri aşağıdaki tabloda yer almaktadır.

YIL	KİTAP SAYISI	KULLANICI SAYISI
2019	202.970	268.043
2020	203.771	129.296
2021	218.977	143.925

Son 3 yıla ait Halk Kütüphanesin' de kullanıcı sayılarının değişimi aşağıdaki grafikte daha net görülmektedir.



8.2. Konaklama

Çorlu' da bulunan Turizm İşletmesi Belgeli konaklama tesislerine ait 2020 yılı verileri aşağıdaki gibidir.

Tesis Adı	Tesis Sınıfı	Oda Sayısı	Kapasite
Burç Best Otel	★★	35	70
Divan Çorlu Otel	★★★★★	120	233
Endglory Hotel	★★★★	30	45
Hilton Garden Inn Çorlu	★★★★★	130	260
Otel Sefa (2)	★★★★	33	51
Grand Park Hotel Çorlu	★★★★	48	96
Shilla Otel	★★★★	52	104

*Veriler İl Kültür ve Turizm Müdürlüğü' nden alınmıştır.

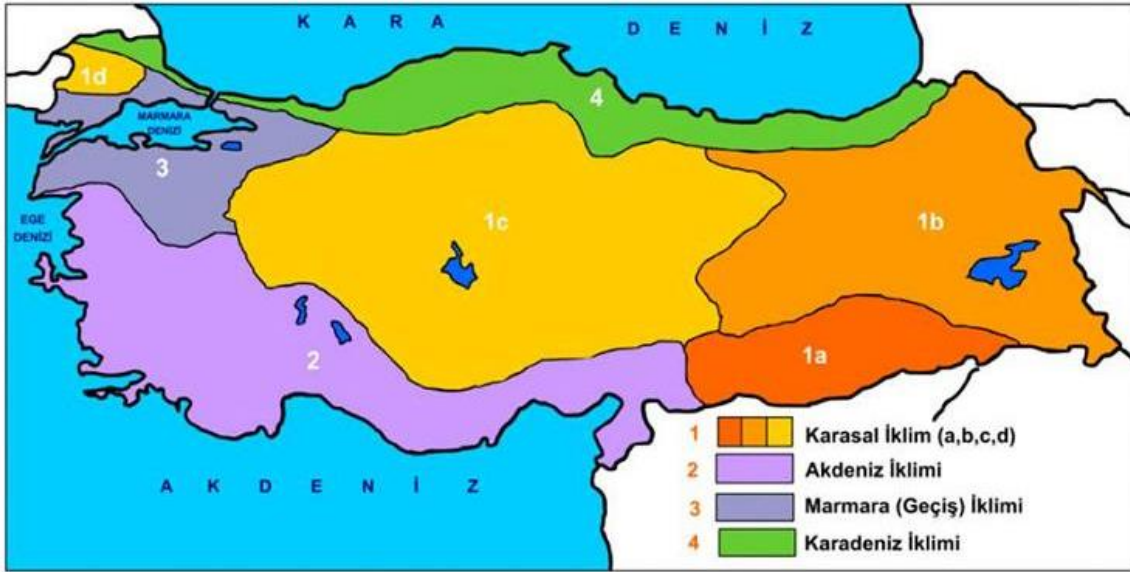
İlçede toplam 7 adet Turizm İşletmesi Belgeli konaklama tesisi bulunmaktadır. Bu konaklama tesislerinin iki tanesi dört yıldızlı, dört tanesi üç yıldızlı, bir tanesi de iki yıldızlıdır.

9.TARIM ve HAYVANCILIK

İnsanların toprağı işleyerek ekme ve dikme yoluyla ondan ürün elde etmesi faaliyetine tarım denir. Türkiye denilince akla ilk gelen şeylerden birisi de tarım ülkesi olmasıdır. Türkiye, tarım ve hayvancılık bakımından bölge ülkeleri arasında önemli bir yere sahiptir. Tarım üretimi yıllar bazında giderek artmaktadır. Ülke, gerek coğrafi ve gerekse iklim şartları yönünden tarım ürünleri üretmeye çok elverişli olduğu için, tarımsal üretimde ve özellikle gıda maddeleri üretiminde dünya üzerinde kendi kendine yeterli az sayıda ülkeden biridir.

Topraklarımızdan faydalanma oranı daha çok iklim ve yer şekilleri özelliklerine bağlıdır. Ülkemizde yüksek dağlık kesimler geniş alan kaplar. Dik yamaçlar çoktur. Buralarda topraktan faydalanma çok kısıtlıdır. Buna göre ülkemiz arazisinin % 36 'sı ekili-dikili alan, % 32'si çayır ve otlak, % 26 'sı orman ve % 6'sı diğer alanlar (yerleşim birimleri, tarıma elverişsiz çıplak kayalıklar gibi) dır. Tarımdaki makinalaşmanın etkisiyle çayır ve otlakların alanı daralırken, tarım alanlarımız genişlemektedir.

Bölge yüzölçümüne göre ekili-dikili alanların yüzdeleri aşağıdaki gibidir. En çok ekili-dikili alan Marmara Bölgesi' nde bulunurken, en az ekili-dikili alan ise Doğu Anadolu Bölgesi' nde bulunmaktadır.



Ülkemizin toplam nüfusunun yaklaşık %20'si kırsal kesimlerde yaşamaktadır. Kırsal kesimlerde tarım ve hayvancılık faaliyetleri en önemli ekonomik etkinliktir. Ancak tarım ve hayvancılık, dolaylı olarak kent nüfusunun çalışma alanlarını ve tarıma dayalı sanayi faaliyetlerini de etkiler.

İnsanlığın yaşamını sürdürebilmesi için gerekli olan gıdanın kaynağı tarımdır. Bunun yanında zenginlik üretebilmesi, ülkelerin sanayileşmesinde önemli rol oynaması, sosyal ve ekonomik refahın temelinde yer alması tarımdaki gelişmeyi çok önemli hale getirmektedir. Tarımsal üretim; günümüzde hammadde olarak sanayide kullanılan girdi haline gelmiş, gıda sanayii, paketleme, depolama, pazarlama vb. gibi alt tanımlarıyla tarımın temel belirleyicisi konumuna erişmiştir. Tarım; gıdanın dışında ilaç, enerji, tekstil gibi daha pek çok sektörün de girdilerini sağlamaktadır.

Tarım, bir başına varlığıyla değer ifadesi olmayı aşmış, işlenerek katma değeri yükseltile ve uluslararası ticarete stratejik değeri olan bir unsur haline gelmiştir. Dolayısıyla doğayı koruyarak ekonomik ve herkesin ulaşabildiği ürünleri sağlamak ve sürdürülebilirlik için coğrafik özelliklerden kaynaklanan biyolojik çeşitlik gibi ülke zenginliklerinin korunması ve geliştirilmesi zorunludur.

Türkiye'de özellikle 1950'li yıllardan sonra tarımda modernleşme süreci başladı. Kaliteli gübre kullanımı arttı, ilaçlama ve makineleşme yaygınlaştı. Tarımda yaşanan modernleşme süreci hayvancılığı da olumlu yönde etkilemiştir. Otlakların ve hayvan soylarının ıslahı, hayvan hastalıklarına karşı geliştirilen aşı ve ilaçlar, yem kalitesinin artması ile besicilik ve ahır hayvancılığının yaygınlaşması, hayvansal ürünlerden elde edilen verimin artmasını sağlamıştır. Hâlâ gelişmiş ülkelere göre istenilen düzeyde olmasa da Türkiye'de tarımsal ve hayvansal üretim ile verim yıldıan yıla artmaktadır.

İlçede tarla arazisinde en yaygın ekilişi yapılan bitkisel ürünler buğday, ayçiçeği, arpa ve karpuzdur. Bölgede yaygın olarak ekilen buğday çeşitleri Pehlivan, Miryana, ve Flamura-85 tir. Ayçiçeği üretiminde ise çeşitli firmalara ait hibrit ayçiçeği tohumlukları kullanılarak yağlık ayçiçeği ile

hayvancılığa paralel olarak 4.500 dekarlık alanda üretilmektedir. Sebze üretimi daha çok aile işletmeciliği şeklinde olup aile tüketimini karşılamaya yönelik yapılmaktadır. İlçe Tarım Müdürlüğü'nce üretimin yükseltilebilmesi için etkin bir yayım ve eğitim faaliyeti yürütülmektedir. Tohum tedarik edilerek çiftçilerin bu tohumlukları benimsemesi ve ekmesi sağlanmaktadır. İlçede tarımı yapılan diğer önemli ürünler ise yonca, macar fiği, hibrit mısır, hayvan pancarı, sorgun sudan otu, soya ve sebzelerdir. Bitkisel üretimde tohum en önemli üretim girdisidir.

Tarımsal üretimin önemli bir kolunu oluşturan hayvancılık ise ilçe çiftçilerinin ikinci önemli bir gelir kaynağını oluşturmaktadır. Büyükbaş hayvan varlığının % 79 u kültür melezi, % 21 i kültür ırkı hayvanlardan oluşmaktadır. İlçede yerli sığır kalmamıştır. Koyun mevcudunun % 98.7 si kıvırcık cinsi yerli ,% 1.3 ünü merinos cinsi teşkil etmektedir. Artan nüfus ile birlikte eğitim seviyesinin yükselmesi sonucu hayvansal ürünlere olan talep gün geçtikçe artmaktadır. Talebi karşılamak için hayvanlardan alınan verimi arttırmak gerekmektedir.

Ülkeler hayvan hastalıklarının yayılmasının önlenmesi için hayvan hareketlerinin kontrolüne ve biyogüvenlik önlemlerine büyük önem vermektedirler. Tek bir ülkenin bile bir hastalığı kontrol altına alamaması, komşu ve uzak ülkeler açısından risk oluşturmaktadır. Bu nedenle hayvan sağlığının korunması ve hayvancılığın sürdürülebilmesi için hayvan hastalıklarıyla küresel ölçekte mücadele yapılması gerekmektedir.



9.1.Tarım Verileri

Çorlu' da tarım nüfusun en önemli geçim kaynaklarından biridir. İlçe ekonomisi sanayiye ve tarıma dayalıdır. Aşağıdaki tablo Çorlu İlçesi Tarımsal Veri tablosudur.

TARLA	MEYVE	SEBZE	SERA	ÇORLU İLÇESİ TOPLAM ARAZİ ALANI
310595 da	3636 da	954 da	12 da	315197 da

*Veriler İl Gıda, Tarım ve Hayvancılık Müdürlüğü' nden alınmıştır.

9.2.Hayvancılık Verileri

Çorlu' da gerçekleştirilen hayvancılığa ait 2021 verileri aşağıdaki tablolarda görülmektedir.

İLÇE ADI	HAYVAN ADI	TOPLAM
ÇORLU	Arıcılık yapan işletme sayısı	40
	Kovan sayısı	2.947
	Bal üretimi (kg)	47.152
	Büyükbaş hayvan sayısı	5.261
	Küçükbaş hayvan sayısı	21.316
	Sağılan hayvan sayısı	1.600
	Süt miktarı (yıl/ton)	9.760

*Veriler İl Gıda, Tarım ve Hayvancılık Müdürlüğü' nden alınmıştır.



10. ULAŞIM

Trakya'nın en önemli sanayi kuruluşlarının yer aldığı, çalışan nüfusun büyük oranlara ulaştığı Çorlu ilçesi hızlı bir kentsel gelişim göstermektedir. Kentin ve ekonomisinin hızlı gelişimi kentteki hareketlilik oranlarını artırmakta, gelişen tarım ve sanayi sonucunda yolculuk talebi ve taşıt sahipliği hızla artmaktadır. Özellikle kent merkezinde ve ana koridorlarda önemli sıkışıklıklar oluşmaktadır. Çorlu'nun, sadece kendi yerleşim merkezi içinde değil, çevresindeki sanayi kuruluşları ve yerleşim alanları ile de yakın günlük ilişkileri bulunduğundan, kent üzerindeki yolculuk talepleri daha da yükselmektedir. Kentin İstanbul ve Anadolu ile Trakya ve Avrupa arasındaki konumu sebebiyle, kent ulaşım sistemi üzerinde transit trafiğin, özellikle bölgesel yolcu ve yük taşımalarının da ek bir baskısı bulunmaktadır.

Çorlu'da her geçen gün artan özel araç sahipliği pek çok ulaşım sorununa sebep olmaktadır. Oluşan erişim problemlerinin yanı sıra ortalama olarak bir aracın 20 saatten fazla bir süreyi park halinde geçirdiği göz önünde bulundurulursa, otopark sorununun ulaştığı nokta daha net anlaşılabilir. Otopark sorunları, ulaşım sorunlarından ayrı bir çatı altında incelenmemelidir. Çünkü otopark problemleri ve yanlış park etmeler trafik akımını ve trafik kapasitesini etkileyerek ulaşım sorunlarını arttırmaktadır. Çorlu ilçesinin bir sanayi kenti olması ve yüksek nüfus oranı nedeniyle, ulaşım problemlerine dayalı otopark sorunları sıklıkla yaşanmaktadır.

İlçenin yüzölçümü 949 km² olup Kuzeyden Kırklareli, Saray ve Çerkezköy ilçeleri, doğudan İstanbul (Silivri ilçesi) , batıdan Tekirdağ ili ve Muratlı ilçesi , güneyden Marmara Ereğlisi ilçesi ve Marmara Denizi ile çevrilidir. Konumu itibarıyla D - 100 (eski E-5) Edirne - İstanbul Karayolu üzerine kurulmuş olan ilçe karayolu ile bağlı bulunduğu Tekirdağ iline 39 km , İstanbul ' a 100 km mesafededir.

Ayrıca içerisinden TEM otoyolu ile demiryolunun geçmesi ve Atatürk Havalimanı ' nın Rusya Federasyonu ile Türki Cumhuriyetlerden gerçekleşen uçuşlar nedeniyle yaşadığı yoğunluğu hafifletmek üzere 16.03.1995 tarihinde inşasına başlanılan (Sivil) Çorlu Uluslararası Havaalanı 08.08.1998 tarihinde ulaşımına açılarak hizmete girmesiyle ilçeye büyük hareketlilik kazandırmıştır. Havaalanı ilçe merkezine 10 km. uzaklıktadır. 360.000 m² alan üzerinde 10.434 m² kapalı alanı, 11 adet uçak park sahası, 600.000 yolcu/yıl, 10.000 uçak/yıl kapasitesi bulunmaktadır. Ağırıklı olarak Rusya, Kazakistan, Ukrayna, Moldovya, Özbekistan, Letonya, Estonya, Tacikistan, Dağıstan ve diğer Kafkas Bölgeleri ile Mısır pazarlarına hitap edilmektedir. Bavul ticareti olarak tabir edilen ve birkaç günlüğüne ülkemize alışverişe gelen yolcular İstanbul/Laleli piyasası ile çalışmakta ve genellikle deri ve tekstil ürünleri alışverişi yapmaktadırlar.



2020-2021 yıllarına ait havaalanı yolcu bilgileri aşağıdaki gibidir.

Havaalanı Yolcu	2020			2021		
	İç Hat	Dış Hat	Toplam Yolcu Sayısı	İç Hat	Dış Hat	Toplam Yolcu Sayısı
Gelen – Giden Yolcu Sayısı	22.460	321	22.781	6.426	1.340	7.776

*Veriler Tekirdağ Çorlu Havalimanı Müdürlüğü'nden alınmıştır.

Devlet Hava Meydanları İşletmeleri (DHMI) Çorlu Atatürk Havaalanı verilerinden derlenen bilgilere göre, 2020 yılında 22.460 iç hat, 321 dış hat yolcusu Çorlu Havaalanı'nı kullandı. 2021 yılında ise 6.426 iç hat, 1.340 dış hat yolcusu Çorlu Havaalanı'nı kullanmıştır. Bakıldığında 2021 iç hat yolcu sayısı 2020 yılına göre % 71 oranında azalmıştır. 2021 yılı dış hat yolcu miktarında 2020 yılına göre %317 dış hat yolcu sayısında da artış olduğu görülmektedir.

Arazinin düz olması, kara ve demiryolu ulaşımına büyük kolaylık sağlamaktadır. İlkçağlardan beri yoğun bir biçimde kullanılan İstanbul-Edirne Yolu bugünkü adıyla D-100 Karayolu hala işlek bir şekilde kullanılmaktadır. 1993 yılında tamamlanan ve 1994 yılında Çerkezköy yolu üzerinde bağlantısı sağlanan TEM Otoyolunun hizmete girmesiyle İstanbul-Çorlu arasındaki mesafe oldukça kısalmıştır.

Bütün Trakya'yı kat ederek İstanbul'u Avrupa'ya bağlayan İstanbul-Edirne demiryolunun Çorlu sınırları içerisindeki uzunluğu 20 km dir. Demiryolu ile ilçe İstanbul'a 153 km, Edirne'ye 145 km, Kapıkule'ye Bulgar sınırına 165 km, Uzunköprü'ye Yunanistan sınırına 119 km mesafededir.

Demiryolu elektrifikasyon ve sinyalizasyon sistemleri yapılmış ve 1995 yılında hizmete açılmıştır. Yıllık yük taşıma miktarı 95.000 ton, yıllık yolcu taşıma miktarı ise 75.000 adet giden yolcu, 70.000 adet gelen yolcu olmak üzere toplam 145.000 yolcudur. Yolcu trenleri Romanya (Bükreş), Kapıkule, Yunanistan (Pityon) dan İstanbul yönüne, İstanbul'dan Yunanistan (Pityon), Kapıkule, Romanya (Bükreş) yönüne sefer yapmaktadır.

Ancak İstanbul'daki Marmaray ve banliyö hatları düzenlemeleri sebebiyle iptal edilen İstanbul - Avrupa ve Trakya Bölgesel Tren seferleri yakın zamanda tekrar seferlerine başlamıştır. Şu an için İstanbul yönünde Halkalı son duraktır.

Ayrıca dış mahalleler ilçeye asfalt yollarla bağlıdır. Mahallelerin yol, su, elektrik, telefon, kanalizasyon sorunlarının çoğu halledilmiş olup telefonsuz mahalle bulunmamaktadır. Genellikle planlı ve düzenli bir yerleşime sahip olan mahalleler mezra ve oba bağıllık durumu yoktur.



11. EKONOMİK DURUM

11.1. Çorlu Ticaret Ve Sanayi Odası Verileri

İlçe Ekonomisi sanayiye ve tarıma dayalıdır. Hayvancılık eskiye nazaran önemini kaybetmiştir. Çorlu ve çevresi ülkemizde sanayileşmenin en hızlı geliştiği bölgelerin başında gelmektedir. Trakya bölgesinde sanayi gelişimi yoğunluğunda 1.sırada yer alan Çorlu' da sanayi kuruluşları; tekstil ve deri sektörü ağırlıklı olarak yer almaktadır. Çorlu Ticaret ve Sanayi Odasına 2021 yılı sonu itibariyle kayıtlı üye sayısı 6.855 olup; 852 adedi sanayi kuruluşudur.

2021 YILI KAYIT OLAN ÜYE SAYISI	
ŞAHIS	231
ANONİM ŞİRKET	166
LİMİTED ŞİRKET	621
KOLLEKTİF ŞİRKET	2
KOOPERATİF	2
DERNEK	1
TOPLAM	1.023

2021 YILI KAYDI KAPANAN ÜYE SAYISI	
ŞAHIS	180
ANONİM ŞİRKET	57
LİMİTED ŞİRKET	133
KOLLEKTİF ŞİRKET	3
KOOPERATİF	2
DERNEK	
TOPLAM	375

*Veriler Çorlu Ticaret ve Sanayi Odası' ndan alınmıştır.

Aşağıdaki tablodan da görüldüğü gibi 2021 yılında Çorlu Ticaret ve Sanayi Odasına kayıt yaptıran sayısı üye sayısı 1.023' tür. Kaydı kapanan üye sayısı ise 375 ' tir.

2021 Yıl Sonu Çorlu TSO Verileri	
Toplam Üye Sayısı	6.855
Toplam Sanayi Kuruluşu Sayısı	852
Yeni açılan Üye Sayısı	1.023
Kapanan Üye Sayısı	375

*Veriler Çorlu Ticaret ve Sanayi Odası' ndan alınmıştır.



Kapasite Raporu; imalat, ticaret, inşaat ve hizmet alanlarında faaliyet gösteren esnaf, kobi ve büyük ölçekli sanayi işletmelerine ait bilgilerle düzenlenir. Makine, tesisat, işçi sayısı, yıllık üretim kapasitesi, kapasite hesabı, yıllık tüketim kapasitesi gibi bilgileri gösteren ve TOBB onayından itibaren iki yıl geçerliliği olan resmi bir belgedir. Ticaret ve Sanayi Odası veya Sanayi Odaları'na kaydolarak sanayi kuruluşu niteliği kazanan özel veya tüzel kişiliklerin kimlik kartı niteliğinde olan ve bu kuruluşların irtibat bilgilerini, üretim konularını ve yıllık üretim kapasitelerini, teknolojilerini, makine parklarını, kullandıkları hammaddeleri, sermaye ve istihdam bilgileri ile benzeri konuları içeren kapasite raporlarını, kuruluşların bağlı oldukları Ticaret ve Sanayi Odası veya Sanayi Odaları düzenlemektedir.

İmalat sanayi, ihracat, ithalat, gümrük, teşvik mevzuatı gibi birçok bürokratik işlemde, sanayi kuruluşu ile ilgili bilgilerin kapasite raporlarından elde edilmesi tercih edilmekte ve her geçen gün kapasite raporlarının önemi artmaktadır.

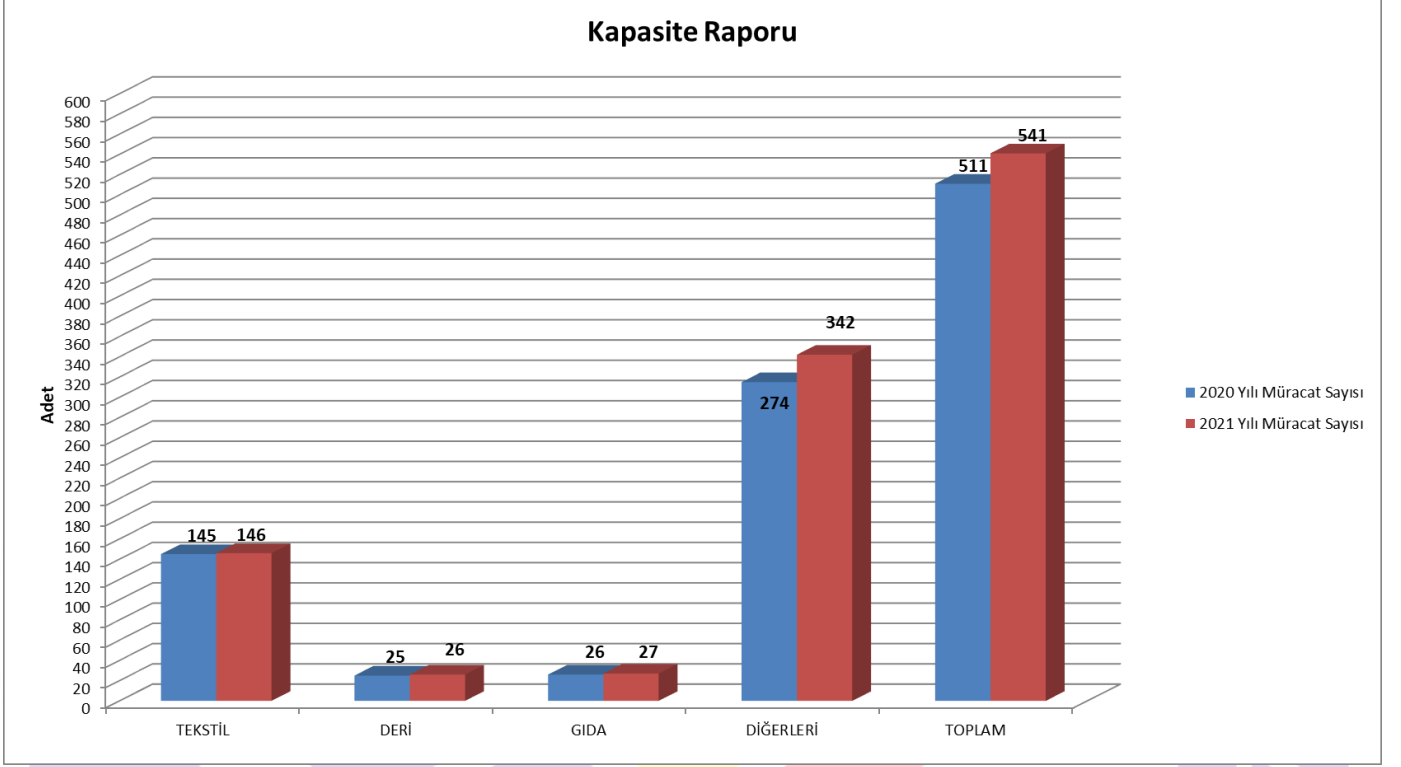
Odalarca görevlendirilen ekspertiz heyeti aracılığıyla firma işyerinde yapılan inceleme ve belgelerin değerlendirilmesi sonucunda düzenlenen kapasite raporları, prosedür gereğince Odalarca hazırlandıktan sonra Türkiye Odalar ve Borsalar Birliği'nin (T.O.B.B) onayından geçmek zorundadır.

2020 ve 2021 yıllarına ait Çorlu Ticaret ve Sanayi Odası Kapasite Birimi tarafından verilen kapasite raporlarının sektörlere göre dağılımı aşağıdaki gibidir.

2020-2021 Kapasite Raporu Karşılaştırma				
SEKTÖRLER	2020 Yılı Müracat Sayısı	2021 Yılı Müracat Sayısı	Değişim Adedi	Değişim Oranı (%)
TEKSTİL	145	146	1	1
DERİ	25	26	1	4
GIDA	26	27	1	4
DİĞERLERİ	315	342	27	9
TOPLAM	511	541	30	6



Yukarıdaki tablo incelendiğinde 2020 yılına göre 2021 yılında tekstil sektöründe kapasite raporu alımı % 1 artmış , Deri sektöründe 2020 yılına göre 2021 yılında %4 artış görülmüştür. Gıda sektöründe son yılda bir önceki yıla göre %4 artış yaşanmıştır. Diğerlerinde ise son yılda %9 luk bir artış söz konusudur. Toplama bakıldığında 2020 yılında 511 , 2021 yılında ise 541 rapor alımı gerçekleşmiştir. 2020-2021 yıllarına göre kıyaslama yapıldığında % 6 lık bir artış meydana gelmiştir.

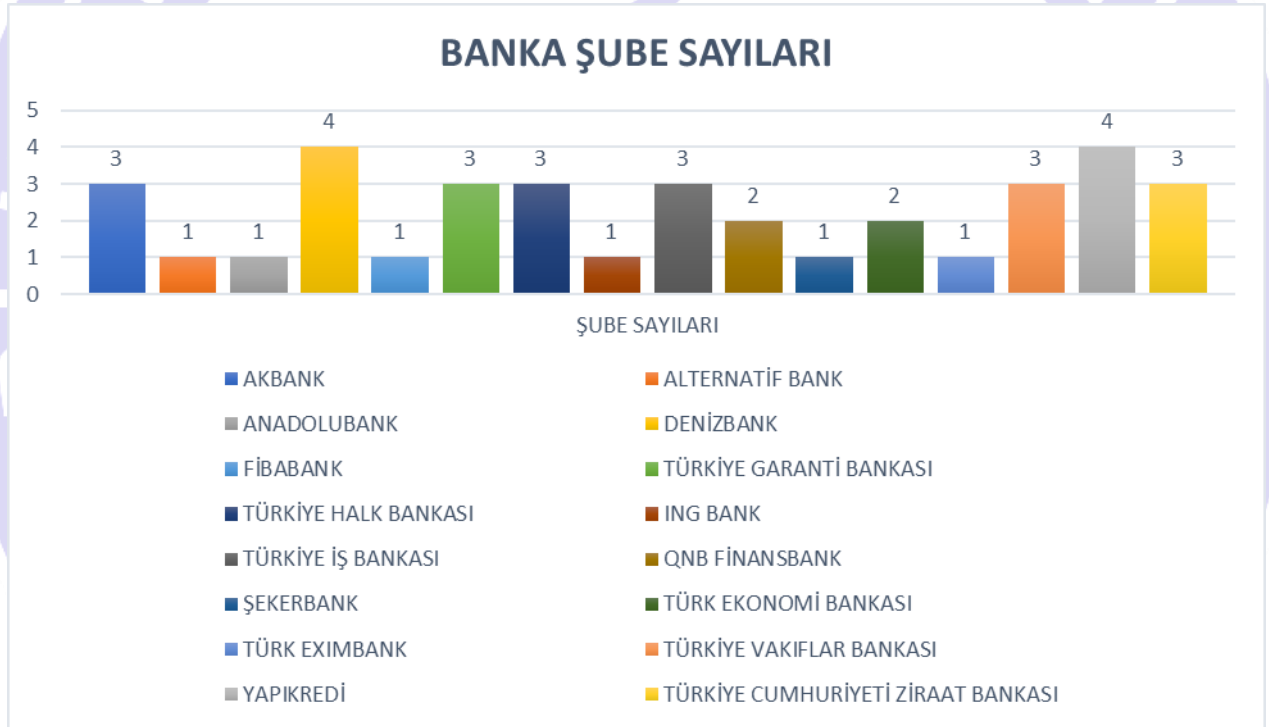


*Veriler Çorlu TSO kapasite biriminden alınmıştır.

11.2.Banka Bilgileri

Banka, mevduat kabul eden, bu mevduatı en verimli şekilde çeşitli kredi işlemlerinde kullanmak amacını güden veya faaliyetlerinin esas konusu düzenli bir şekilde kredi almak ya da kredi vermek olan ekonomik bir kuruluştur. Diğer bir tanım olarak banka, para, kredi ve sermaye konularına giren her çeşit işlemleri yapan ve düzenleyen, özel veya kamusal kişilerle işletmelerin bu alandaki her türlü ihtiyaçlarını karşılama faaliyetlerinde bulunan bir ekonomik birimdir.

Çorlu' da 36 banka şubesi hizmet vermektedir. En çok şubesi olan bankalar 4 şube ile Denizbank , 4 Şube ile Yapı kredi , 3 şube ile Vakıfbank, 3 şube ile Ziraat Bankası, 3 şube ile Akbank , 3 şube ile Garanti , 3 şube ile Halkbank ve 3 şube ile İş bankası şeklindedir. Çorlu' da hizmet veren bankalar ve şube sayıları aşağıdaki gibidir.



*Veriler Türkiye banka şubeleri rehberinden alınmıştır.

11.3. Enerji

Enerji, bir ülkenin ekonomik ve sosyal gelişiminin en temel ve sürükleyici gereksinimlerinden biri olup günümüzde uygarlığımızın devamı için vazgeçilmez bir unsur haline gelmiştir. Bugün dünyada nüfus, kentsel gelişim, sanayileşme ve buna bağlı olarak birincil enerji tüketimi de giderek artmaktadır. Nüfus ve gelir artışı, enerji tüketiminin artmasına neden olan temel etkenlerin başında gelmektedir.

Dünyada enerji kaynaklarına olan ihtiyaç her geçen gün artarak devam etmektedir. Özellikle gelişmekte olan ülkelerde nüfus artışı, sanayileşme, insanların refah seviyesinin yükselmesi ve teknolojik gelişmelere paralel olarak önümüzdeki yıllarda enerji talebi daha da artarak devam edecektir.

Enerjinin verimsiz kullanımı sanayinin en büyük girdisi olan enerji maliyetlerini yükseltmekte ve ülkelerin global pazarlardaki rekabet avantajlarını olumsuz yönde etkilemektedir. 2007 yılında kabul edilen Enerji Verimliliği Kanunu sonrasında gelen uygulamalar ile enerjinin verimli kullanımı yaygınlaştırılmaya çalışılmaktadır.

Çorlu ilçesinde sanayileşmeden dolayı yoğun bir enerji tüketimi gerçekleşmektedir. ÇORDAŞ Çorlu Doğalgaz Dağıtım A.Ş verilerine bakıldığında 2020 ve 2021 yıllarına ait tüketilen doğalgaz miktarı aşağıdaki gibidir.

Yıl	Konut	Ticari	Toplam (sm ³)
2020	95.754.261,05	7.854.052,40	103.608.313,45
2021	108.343.403,21	8.909.566,25	117.252.969,46

*Veriler Çordaş Çorlu Doğalgaz Dağıtım A.Ş' den alınmıştır.

2021 yılında doğalgaz tüketim miktarında bir önceki yıla göre % 14 ' lük bir artış görülmektedir.

2021 Yılı	Abone Sayısı (Adet)	Kümülatif Abone Sayısı (Adet)	Başvuru Abone Sayısı (Adet)	Kümülatif Başvuru Abone Sayısı (Adet)
Konut	11.251	141.270	11.251	141.270
Ticari	317	3.605	317	3.605
Toplam	11.568	144.875	11.568	144.875

*Veriler Çordaş Çorlu Doğalgaz Dağıtım A.Ş' den alınmıştır.



11.4. Su Tüketimi

2021 yılına ait Tekirdağ Su ve Kanalizasyon İdaresi Genel Müdürlüğü' nden alınan veriler aşağıdaki gibidir.

2020 -2021 Yılı Çorlu İlçesi Konut ve Sanayi Abone Sayısı			
Abone Sayısı			
Konut		Sanayi	
2020	2021	2020	2021
120.053	123.848	9	9

*Veriler Tekirdağ Su ve Kanalizasyon İdaresi Genel Müdürlüğü' nden alınmıştır.

12. SANAYİ

Marmara Bölgesi ve özellikle Trakya, ülke ekonomisinin büyümesinde önemli katkılar sağlamış ve ekonominin lokomotifi haline gelmiştir. Trakya' nın ülke gelişimine yaptığı katkıların önemli bir bölümünde Çorlu' nun büyük bir öneme sahip olduğu görüşü öne çıkmaktadır. Coğrafi konumu itibarıyla doğu ile batı arasında önemli bir kavşak noktası durumunda olan, ticari altyapısı yüksek ve sayıları sürekli artan sanayi tesisleri ile bir sanayi kenti görünümü alan Çorlu' nun yıldızı her geçen gün daha da parlamaktadır.

Çorlu' da ki ilk sanayi kuruluşları, un ve ayçiçeği fabrikaları ile taş ocakları ve tuğla üretim işletmeleridir.1950' li yıllarda ilçede, on ve üzeri çalışanı olan 17 adet sanayi tesisi olup burada üretilen ürünlerin bir bölümü de İstanbul' a gönderilmekteydi. Tarım ve hayvancılık ön planda olmakla birlikte 70' li yıllarda sanayi kolları çeşitlenmiş ve istihdam oranı artmıştır. 80' li yıllarda ülke çapında yaşanan sosyal, siyasal ve ekonomik gelişmeler sonucu dış pazarlara açılmaya başlanması , hem Türkiye hem de Çorlu açısından önemli bir dönüm noktası olmuştur. 90' lı yıllarda ise Çorlu ve çevresinde bir sanayi patlaması yaşanmıştır.

Çorlu ilçesi, Tekirdağ ilindeki sanayileşmenin en hızlı geliştiği bölgedir. DPT verilerine göre ilçelerin sosyo-ekonomik gelişmesi açısından Çorlu ilçesi, Türkiye'de 16'ncı sırada yer almaktadır.

Çorlu' da iki adet küçük sanayi sitesi bulunmaktadır. Organize Sanayi Bölgeleri (OSB), şirketlerin hazır altyapı ve sosyal tesisleri kullanarak faaliyette bulunmalarını sağlayacak biçimde tasarlanmıştır. Bu bölgelerde sağlanan altyapıya yol, su, doğalgaz, elektrik, iletişim araçları, atık arıtma ve diğer hizmetler dahildir. Çorlu' da mevcut durumda faal 5 adet OSB ve 1 adet Serbest Bölge bulunmaktadır.



OSB'lerin kurulması çok önemli faydaları beraberinde getirmektedir. Öncelikle gelişen sanayinin disipline edilerek hem ekonomiye hem de çevresel değerlere olumlu katkılar sağlamakta, toplumsal faydayı beraberinde getirmektedir. Ayrıca sanayicileri OSB'lere tanınan teşvik ve imkanlardan faydalandırmakta böylece kalkınma hamlesini desteklemekte ve istihdamın artması ile toplumsal refah seviyesinin yükselmesine vesile olmaktadır. OSB'lerin kurulmasının başka bir faydası da sağlıklı, ucuz, güvenilir bir altyapı ve ortak sosyal tesislerin inşa edilmesi, müşterek arıtma tesislerinin kurulması nedenleriyle çevre kirliliğinin önlenmesine katkıda bulunmasıdır. Ortak arıtmalar hem olumlu çevresel etkileri hem de işletme maliyetlerinin düşürülmesi sayesinde ülke ekonomisine değer kazandırmaktadır. Bunlardan başka OSB'lerin kurulması bölgenin kendi organlarınca idare edilmesi açısından demokratik bir hak elde etme imkânı sunmaktadır.

12.1.S.S. Çorlu Koordine Küçük Sanayi Sitesi

S.S. Çorlu Koordine Küçük Sanayi Sitesi Yapı Kooperatifi Sanayi ve Ticaret Bakanlığı desteği ve gözetiminde 1972 yılında kurulmuştur. Arsalar Arsa Ofisi Genel Müdürlüğünden 1978 yılında satın alınmıştır.

Çorlu Yeni Sanayi Sitesi İstanbul-Çorlu girişinde E-5 karayolu paralelinde olup 954.000 m² arazi üzerinde, yerleşim plan ve projeleri Bakanlıkça tasdik edilerek, 1.122 işyeri olarak planlanmıştır. Yoğun çalışmalar neticesinde 1.Etap olarak 486 adet işyerinin 1982 yılında temelleri atılmıştır. 1985 yılında işyerlerinin prefabrik elemanlarının üretimine geçilmiştir.

S.S. Çorlu Koordine Küçük Sanayi Sitesi İşletme Kooperatifi Bakanlık onaylı yerleşim planları dâhilinde 1080 adet işyeri, 32 adet fuar alanı 94 adet Çarşı ve Acente bloklarında dükkânları, sosyal tesisleri, düğün ve toplantı salonları, akaryakıt istasyonu ve 1831 adet Konut alanları ile büyük bir komplekse sahiptir. Ayrıca S.S. Çorlu Koordine Küçük Sanayi Sitesi bünyesinde 1 adet Çıraklık Eğitim Merkezi, 1 adet cami, 1 adet Tabldot lokantası, 9 adet çay Ocağı, 1 adet PTT binası, 1 adet ilkyardım binası, 1 adet Güvenlik binası bulunmaktadır.

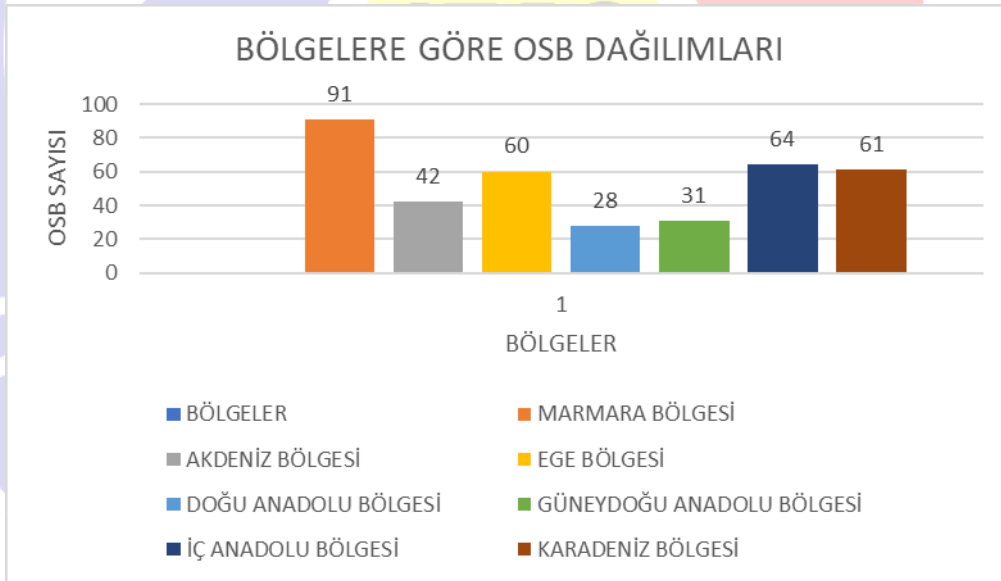


12.2. Organize Sanayi Bölgeleri

4562 sayılı Organize Sanayi Bölgeleri Kanunu, OSB'leri " Sanayinin uygun görülen alanlarda yapılanmasını sağlamak, çarpık sanayileşme ve çevre sorunlarını önlemek, kentleşmeyi yönlendirmek, kaynakları rasyonel kullanmak, bilgi ve bilişim teknolojilerinden yararlanmak, sanayi türlerinin belirli bir plan dâhilinde yerleştirilmesi ve geliştirilmesi amacıyla, sınırları tasdik edilmiş arazi parçalarının imar planlarındaki oranlar dâhilinde gerekli ortak kullanım alanları, hizmet ve destek alanları ve teknoloji geliştirme bölgeleri ile donatılıp planlı bir şekilde ve belirli sistemler dâhilinde sanayi için tahsis edilmesiyle oluşturulan ve bu Kanun hükümlerine göre kurulan, planlanan ve işletilen, kaynak kullanımında verimliliği hedefleyen mal ve hizmet üretim bölgeleri" olarak tanımlamaktadır.

Türkiye’de OSB’lerin kuruluş amaçları;

- Sanayinin disipline edilmesi,
- Şehrin planlı gelişmesine katkıda bulunulması,
- Birbirini tamamlayıcı ve birbirinin yan ürününü teşvik eden sanayicilerin bir arada ve bir program dâhilinde üretim yapmalarıyla, üretimde verimliliğin ve kar artışının sağlanması,
- Sanayinin az gelişmiş bölgelerde yaygınlaştırılması,
- Tarım alanlarının sanayide kullanılmasının disipline edilmesi,
- Sağlıklı, ucuz, güvenilir bir altyapı ve ortak sosyal tesisler kurulması,
- Müşterek arıtma tesisleri ile çevre kirliliğinin önlenmesi,
- Bölgelerin devlet gözetiminde, kendi organlarıncaya yönetiminin sağlanmasıdır



Çorlu bölgesinde 6 adet OSB ve 1 adet ASB bulunmaktadır. Bunlarla ilgili detaylı bilgiler aşağıdaki gibidir.



12.2.1. Çorlu Deri ve Karma Organize Sanayi Bölgesi

Kara, deniz ve havayolları ile ulaşımına uygunluğu nedeniyle Çorlu, Türk Sanayisinin dinamik bir merkezi konumundadır. Çorlu Deri Sanayicileri ise bu merkezde 1960' lı yıllardan beri çevreye duyarlı ve saygılı üretim faaliyetlerini sürdürmekte ve 1997 yılı Nisan ayından itibaren de Deri Organize Sanayi Bölgesi olarak ülke ekonomisine hizmet etmektedirler. Bugün 112 hektar alana kurulmuş bulunan Çorlu Deri Organize Sanayi Bölgesi, 143 adet toplam tesis sayısı, 3.000 kişi istihdam ile ülke ekonomisine istihdam yaratan, dünyanın dört bir yanına ihraç eden çok önemli bir sanayi merkezi olmuştur.

Doğaya ve insana yatırım sloganı ile hareket eden Çorlu Deri Sanayicileri Haziran 2003 tarihinden itibaren çevre dostu olarak bilinen doğalgaz kullanımına geçmiş ve olası hava kirliliği problemini engellemiştir.

Bölge 112 hektar büyüklüğündedir. Toplam 208 parsel bulunmaktadır. Toplam tesis sayısı 143 olup 83 adet faal tesis bulunmaktadır. 3.000 kişi istihdam edilmektedir.

Çorlu Deri ve Karma Organize Sanayi Bölgesi'nde faaliyet gösteren sektörlerle ilişkin üretimdeki parsel sayısı, üretimdeki tesis sayısı, tüm sanayi parselleri içerisindeki yüzdesi ve istihdam sayısı aşağıdaki tablodaki gibidir. Çorlu Deri ve Karma Organize Sanayi Bölgesi' nin yarısından fazlasını deri sektörü oluşturmaktadır. Deri sektöründen başka sektörlerde bölgede faaliyet göstermektedir.

Mevcut tesis sayısı	Sektörel Dağılım		Toplam Sanayi Parseli	Çalışan Tesis Sayısı	İnşaatı Devam Eden Tesis Sayısı	Toplam Tesis Sayısı	Toplam Doluluk Oranı	Üretimi Durduran Firma Sayısı	Yıllık Elektrik Tüketimi (MWh)	Yıllık Doğalgaz Tüketimi (SM3)
143	Sektör	%	196	83	3	143	73%	60	20m W/yıl	10.4m SM3/yıl
	Deri	76								
	Deri Kimyasalları	16,0								
	Geri Dönüşüm	6								
	Diğer	2								

*Veriler Çorlu Deri İhtisas Ve Karma Organize Sanayi Bölge Müdürlüğü' nden alınmıştır.



12.2.2. Avrupa Serbest Bölgesi

Serbest bölgeler, Türkiye' nin siyasi sınırları içinde yer almasına rağmen, gümrük bölgelerinin kapsamı dışında konumlandırılan özel alanlardır. Bu bölgeler ihracat odaklı yatırımların sayısını artırmak için tasarlanmıştır.

Çorlu' da kurulan ASB, stratejik konumu itibariyle Türk ihracatçısının özellikle Avrupa ile ticaretinde merkezi bir rol üstlenmiştir. ASB' nin bir teknokent olarak topraklarında yükseldiği Çorlu, tarımsal zenginliğinin yanı sıra, sanayi yatırımları konusunda son yirmi yılda büyük gelişmeler göstermiş ve İstanbul' a ve diğer Avrupa metropollerine yakınlığı avantajı ile başta tekstil olmak üzere tüm yeni yatırımların odak noktası haline gelmiştir. 1.908.959,00 m² büyüklüğünde bir alana sahip ASB, bütün avantajlarıyla modern bir sanayi ve teknoloji merkezi olarak tasarlanmıştır.

Avrupa Serbest Bölgesi kurucu ve işleticisi A.Ş.(ASB), Şahinler Holding'in bir kuruluşudur. Türkiye'nin en büyük özel sektör sanayi projelerinden biri olan Avrupa Serbest Bölgesi'nin temeli 8 Ağustos 1998 tarihinde atılmıştır. Resmi açılışı ise 2003 yılında Başbakan Recep Tayyip Erdoğan tarafından yapılan ASB, aradan geçen kısa zaman dilimi içinde, yapılan yatırımlar sayesinde yıllık 2 milyar dolar ticaret hacmini geçerek, Türkiye serbest bölgeleri arasında 4. Sıraya yükselmiştir. İstanbul, Avrupa ve ana ulaşım ağlarının merkezinde bulunan Çorlu/Tekirdağ'da 2 milyon metrekare alan üzerine kurulan ASB' de şu anda 154 firma faaliyet göstermektedir. 4.000 ' i aşkın insanın istihdam edildiği bölgede, dünyanın önde gelen markalarının üretimleri gerçekleştirilmektedir.

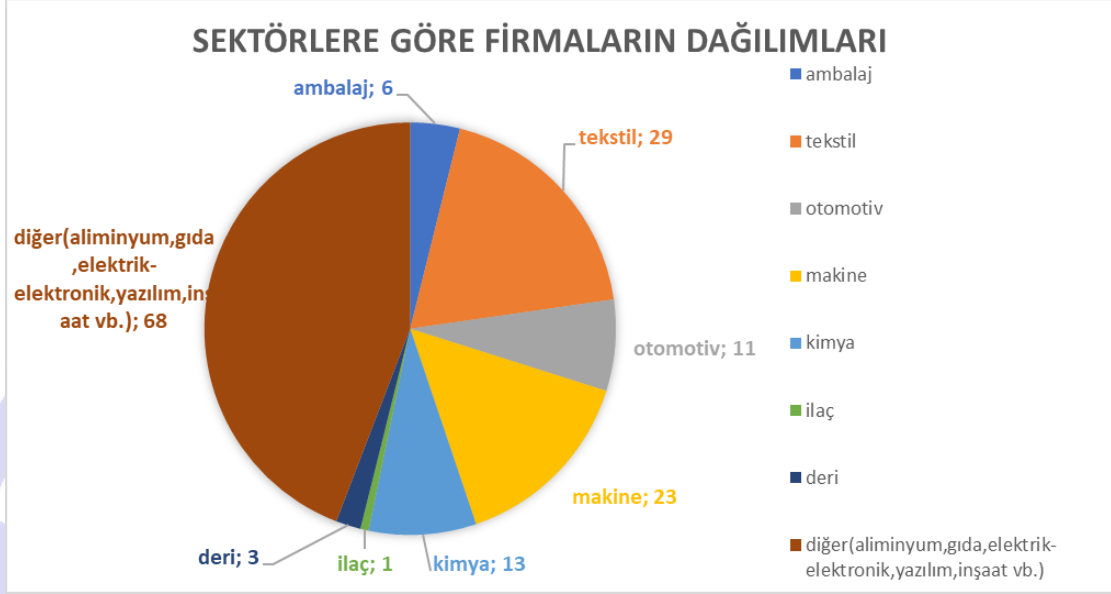
Projesini Amerika'nın en büyük mimari gruplarından Swanke Hayden Cornell Project'in çizdiği Avrupa Serbest Bölgesi; elektrik, su, doğal gaz, atık su, arıtma, yol, haberleşme ve benzeri bütün altyapı hizmetlerini 5 ayrı kalite belgesi güvencesi ile yatırımcılarına ulaştırmaktadır. Altyapı hizmetlerinin yanı sıra inşaat-taahhüt, toplu yemek, bilişim, sigorta, bakım onarım, yükleme/boşaltma, depoculuk, danışmanlık, özel güvenlik, konferans salonu vb. hizmetler de verilmektedir.

ASB, İstanbul-Edirne TEM otoyolu üzerinde olması itibariyle kolay ulaşım imkânına sahiptir. TEM otoyoluna 1200 m cephelidir ve bölge içindeki yollar da, ağır vasıta trafiğine uyacak standartlar doğrultusunda tamamlanmıştır. En yakın yerleşim merkezine uzaklığı 7 km. uzaklıkta olması bölge içindeki çalışanlara yakın yerleşim imkânı sunmaktadır.

ASB' de altyapısı hazır arsalar, genel ve müstakil depolar, ofisler ve açık stok sahaları, hazır üretim tesisleri kiralık veya tapu mülkiyeti ile yatırımcıların hizmetine sunulmaktadır.



Bölgedeki fabrikaların sektörleri plastik, otomotiv ve tekstil alanındadır. Faal tesis sayısı 154' tür. Bölgede bulunan sektörlerine göre faal firmaların dağılımı aşağıdaki grafikteki gibidir.



Avrupa Serbest Bölgesi' nin önemli konumlara olan uzaklığı aşağıda verilmiştir.

KONUM	UZAKLIK km
EDİRNE KAPIKULE GÜMRÜĞÜ	125
İSTANBUL ATATÜRK HAVALİMANI	115
ÇORLU ATATÜRK HAVALİMANI	15
TEKİRDAĞ LİMANI	45
İSTANBUL/AMÖBARLI LİMANLARI	80
VELİMEŞE TREN İSTASYONU	6



12.2.3. Çorlu-1 Organize Sanayi Bölgesi

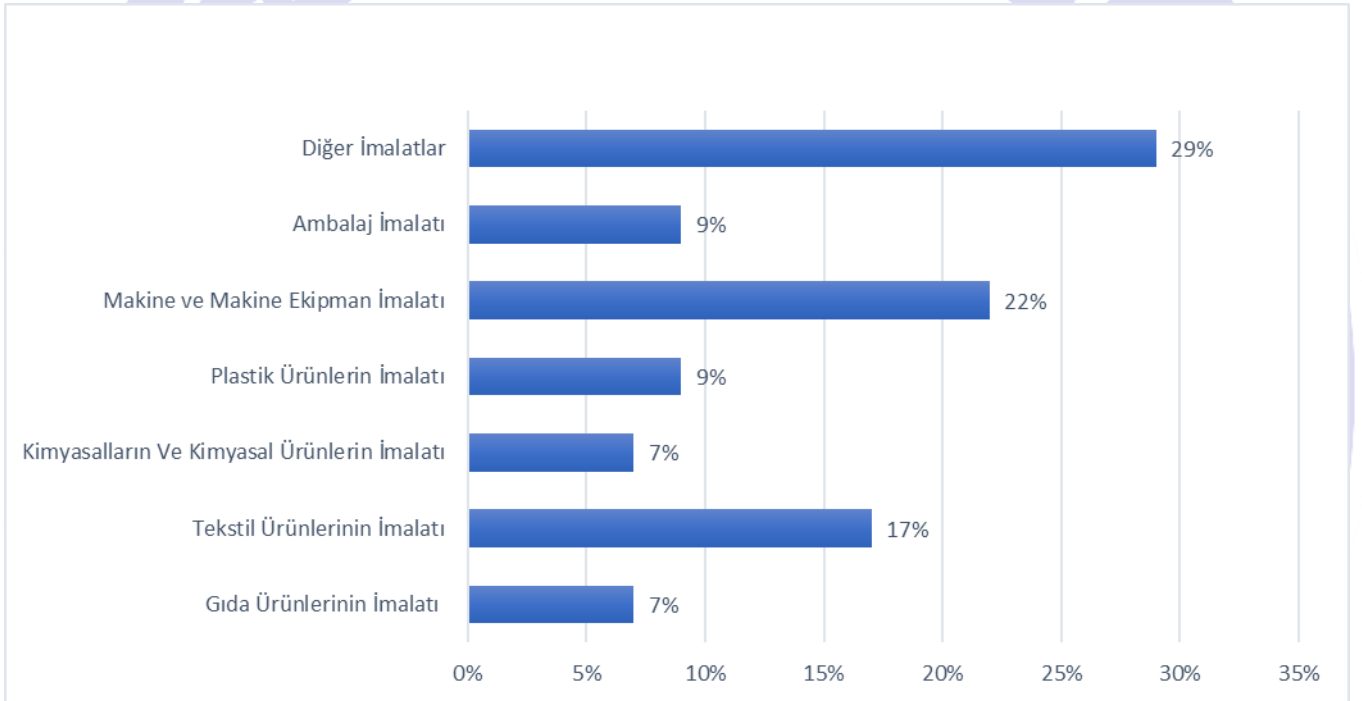
Çorlu-1 OSB alanı Tekirdağ'ın kuzeyinde 40-36 ve 41-31 kuzey enlemleri ile 26-43 ve 28-08 doğu boylamlarında, Tekirdağ ili Çorlu ilçesi mücavir alan sınırları içerisinde Türkgücü Köyü yolu güzergahında yer almaktadır. Tekirdağ'a 44 km, Çorlu'ya 6 km, Türkgücü köyüne 1 km mesafededir.

Alanın güneyinde Tekirdağ ili, Marmara Denizi ve Türkgücü köyü, kuzeybatısında Edirne, kuzeyinde Saray ilçesi, doğusunda İstanbul bulunmaktadır. Çorlu havalimanına 5 km, Tekirdağ limanına 45 km, Türkgücü köyüne 1 km mesafededir.

Büyüklüğü yaklaşık 376,56 hektardır. Söz konusu büyüklüğün içerisinde toplam parsel sayısı 376 'dır. Faal tesis sayısı 58' dir. Bu OSB' de yer alan firmalar Tekstil, Makine ve ekipman , Plastik, Gıda , Kimyasal , Ambalaj , Kağıt Karton , Giyim , Metal ve Diğer sektörler faaliyet göstermektedir.



ÇORLU 1 OSB - Sektörel Dağılım Listesi	
Gıda Ürünlerinin İmalatı	7%
Tekstil Ürünlerinin İmalatı	17%
Kimyasalların Ve Kimyasal Ürünlerin İmalatı	7%
Plastik Ürünlerin İmalatı	9%
Makine ve Makine Ekipman İmalatı	22%
Ambalaj İmalatı	9%
Diğer İmalatlar	29%





12.2.4. Ergene-1 Organize Sanayi Bölgesi

Ergene-1 Organize Sanayi Bölgesi Ergene Havzası Koruma Eylem Planı kapsamında 04.07.2012 tarihinde T.C. Bilim Sanayi ve Teknoloji Bakanlığı Sanayi Bölgeleri Genel Müdürlüğü 'nce 283 sicil numarası ile Ergene-1 İslah Organize Sanayi Bölgesi adıyla tüzel kişiliği ilan edilmiştir. Tüzel kişiliğinin ilanının ardından süratle ıslah şartları yerine getirilmiş ve 11.10.2013 tarihinde ıslah ibaresi kaldırılarak Ergene-1 Organize Sanayi Bölgesi olarak OSB tüzel kişiliği kazanmıştır. Lokasyon olarak D-100-02 Çorlu-Lüleburgaz Karayolu çevresinde Misinli ve Vakıflar Mah. civarında stratejik bir konumda kurulu olan Ergene-1 Organize Sanayi Bölgesi; Edirne Kapıkule sınır kapısına 1 saat 15 dakika, İpsala sınır kapısına da 1 saat 30 dakika olup, Avrupa ya komşu konumdadır. Bunların yanı sıra Tekirdağ merkez de kurulu Asyaport Limanı'na 30 dakika, Muratlı Demiryolu' na 15 dakika mesafede bulunmaktadır. Çorlu' da ki Havalimanı' na 25 dakika mesafesi vardır. Bölgede üretimde bulunan firmaların ağırlıklı sektörleri; iplik örme, gaz beton imalatı, tül ve perde imalatı, kumaş boyama, alüminyum kompozit, konfeksiyon, taşımacılık, tekstil makine imalatı, elektrikli ev aletleri, tekstil boya kimyasalları üretimi, duvar kâğıdı imalatı, hazır beton imalatı, döşemelik kumaş imalatı, cam ürünleri imalatı, ilaç serum imalatı, temizlik bez vb. imalatı, muşamba imalatı olup kumaş boyama ağırlıklı sektördür.

ERGENE 1 OSB ÜRETİM SEKTÖREL DAĞILIM TABLOSU			
SIRA NO	SEKTÖR ADI¹⁹⁵⁸	ÜRETİMDEKİ FABRİKA SAYISI	İSTİHDAM SAYISI
4	TEKSTİL ÜRÜNLERİNİN İMALATI	31	
5	GİYİM EŞYALARININ İMALATI	5	
8	KAĞIT VE KAĞIT ÜRÜNLERİNİN İMALATI	2	
11	KİMYASALLARIN VE KİMYASAL ÜRÜNLERİN İMALATI	2	
12	TEMEL ECZAZILIK ÜRÜNLERİNİN VE ECZACILIĞA İLİŞKİN MALZEMELERİN İMALATI	2	
13	KAUÇUK VE PLASTİK ÜRÜNLERİN İMALATI	3	
15	ANA METAL SANAYİ	6	
16	FABRİKASYON METAL ÜRÜNLERİ İMALATI	2	
18	ELEKTRİKLİ TEÇHİZAT İMALATI	1	
19	BAŞKA YERDE SINIFLANDIRILMAMIŞ MAKİNA VE EKİPMAN İMALATI	2	
24	DİĞER İMALATLAR	4	
	TOPLAM	60	12.000

*Veriler Ergene-1 OSB'den alınmıştır.





12.2.5. Ergene-2 Organize Sanayi Bölgesi

Ergene-2 Organize Sanayi Bölgesi 29.03.2011 tarih 6215 Sayılı Yasanın 19. maddesi 4562 Sayılı Organize Sanayi Bölgesi Kanununa eklenen 8.maddesi gereğince 04.07.2012 tarihinde Bilim, Sanayi ve Teknoloji Bakanlığınca Ergene 2 Islah Organize Sanayi Bölgesi olarak 282 sicil numarası ile tescil edilmiş olup, Islah Komisyon Kararlarının yerine getirilmesi sonucunda 11.10.2013 tarihinde Islah süreci tamamlanmış olup Ergene-2 Organize Sanayi Bölgesi olarak tescil edilmiştir.

Ergene-2 Organize Sanayi Bölgesi'nde üretimde bulunan firmaların ağırlıklı sektörleri; iplik örme, gaz beton imalatı, tül ve perde imalatı, kumaş boyama, alüminyum kompozit , konfeksiyon, taşımacılık, tekstil makine imalatı, elektrikli ev aletleri, tekstil boya kimyasalları üretimi, duvar kâğıdı imalatı, hazır beton imalatı, döşemelik kumaş imalatı, cam ürünleri imalatı, ilaç serum imalatı, temizlik bez vb. imalatı, muşamba imalatı olup kumaş boyama ağırlıklı sektördür.

Ergene-2 Organize Sanayi Bölgesi'nde yer alan firmaların sektörlerine göre üretimdeki fabrika sayısı aşağıdaki gibidir.

SEKTÖR ADI	ÜRETİMDEKİ PARSEL SAYISI	ÜRETİMDEKİ FABRİKA SAYISI	YÜZDELİK DAĞILIM	İSTİHDAM SAYISI
GIDA ÜRÜNLERİ İMALATI	6	6	5,26	1.784
İÇECEKLERİN İMALATI	-	-	-	-
TÜTÜN ÜRÜNLERİ İMALATI	-	-	-	-
TEKSTİL ÜRÜNLERİNİN İMALATI	37	32	32,46	7.744
GİYİM EŞYALARININ İMALATI	6	5	5,26	1.098
DERİ VE İLGİLİ ÜRÜNLERİN İMALATI	3	2	2,63	324
AĞAÇ, AĞAÇ ÜRÜNLERİ VE MANTAR ÜRÜNLERİ İMALATI	1	1	0,88	95
KAĞIT VE KAĞIT ÜRÜNLERİNİN İMALATI	6	8	5,26	1.508
KAYITLI MEDYANIN BASILMASI VE ÇOĞALTILMASI	-	-	-	-
KOK KÖMÜRÜ VE RAFİNE EDİLMİŞ PETROL ÜRÜNLERİ İMALATI	1	1	0,88	12
KİMYASALLARIN VE KİMYASAL ÜRÜNLERİN İMALATI	5	6	4,39	326
TEMEL ECZAZILIK ÜRÜNLERİNİN VE ECZACILIĞA İLİŞKİN MALZEMELERİN İMALATI	3	2	2,63	275
KAUÇUK VE PLASTİK ÜRÜNLERİN İMALATI	5	5	4,39	207
DİĞER METALİK OLMAYAN MİNAREL ÜRÜNLERİN İMALATI	3	3	2,63	173
ANA METAL SANAYİ	-	-	-	-
FABRİKASYON METAL ÜRÜNLERİ İMALATI	2	2	1,75	22
BİLGISAYARLARIN, ELEKTRONİK VE OPTİK ÜRÜNLERİN İMALATI	-	-	-	-
ELEKTRİKLİ TEÇHİZAT İMALATI	-	-	-	-
BAŞKA YERDE SINIFLANDIRILMAMIŞ MAKİNA VE EKİPMAN İMALATI	5	5	4,39	350
MOTORLU KARA TAŞITI, TREYLER (RÖMORK) VE YARI TREYLER (YARI RÖMORK) İMALATI	4	3	3,51	653
DİĞER ULAŞIM ARAÇLARININ İMALATI	-	-	-	-
MOBİLYA İMALATI	1	1	0,88	80
MAKİNA VE EKİPMANLARIN KURULUMU VE ONARIMI	-	-	-	-
DİĞER İMALATLAR	26	30	22,81	641
TOPLAM	114	112	100	15.292





12.2.6. Velimeşe Organize Sanayi Bölgesi

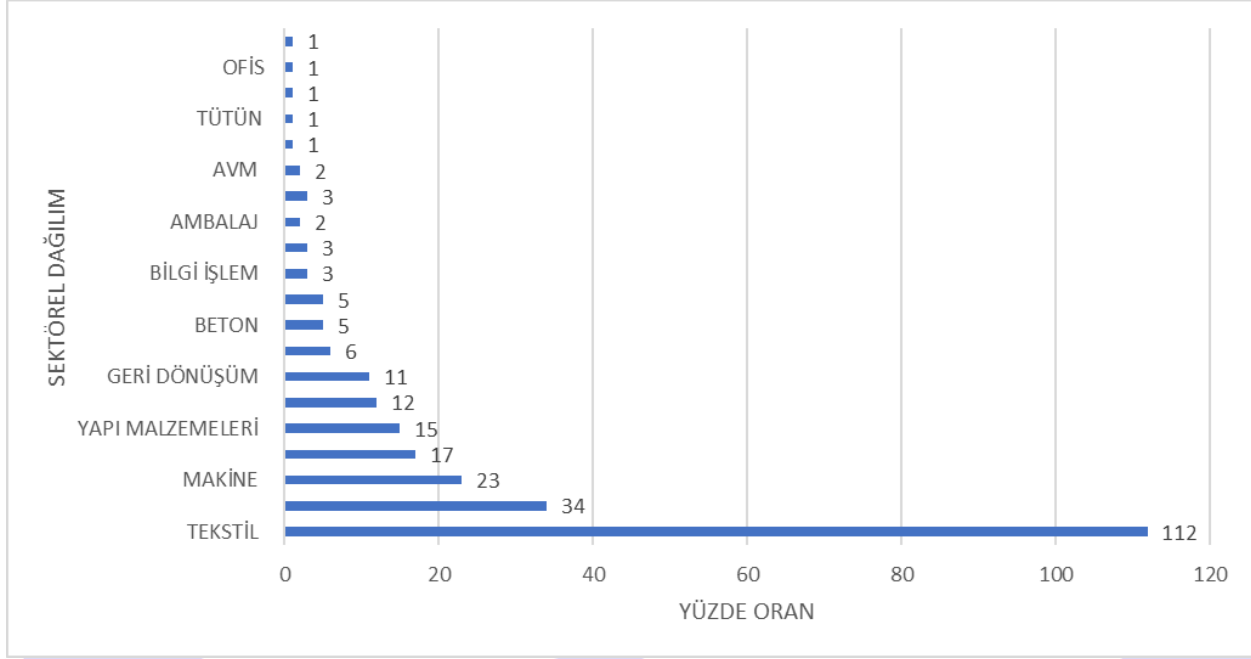
Tekirdağ ili sınırları dahilinde kurulan sekiz adet Islah Organize Sanayi Bölgesinden biri olan Velimeşe Organize Sanayi Bölgesi, Bilim Sanayi ve Teknoloji Bakanlığı 'na bağlı Sanayi Bölgeleri Genel Müdürlüğü 'nün 04/05/2012 tarihli yazısı ve ekinde onayladığı kuruluş protokolü ile Tüzel kişiliğini kazanmış, 279 sicil no su ile çalışmalarına başlamış ve yürütülen Islah çalışmalarının neticelenmesi sonucu 11.10.2013 tarihinde onaylanan kuruluş protokolü ile Islahtan çıkarak OSB niteliği kazanmıştır.

Velimeşe Organize Sanayi Bölgesi' nde bulunan alanlara ait bilgiler aşağıdaki gibidir.

TİP	
Tesis Sayısı	483
2021 Yılında Faaliyette Bulunan Firma Sayısı	258
İnşaatı Devam Eden Firma Sayısı	30
Proje Aşamasındaki Firma Sayısı	10
İstihdam Edilen Kişi Sayısı	26915 kişi
2021 Yılı Toplam Elektrik Tüketimi	654.664.942,6 kWh
2021 Yılı Toplam Doğalgaz Tüketimi	152.497.106,45 m ³

*Veriler Velimeşe Organize Sanayi Müdürlüğü'nden alınmıştır.

Bölgede bulunan sektörlerin dağılımları aşağıdaki gibidir. Bölgede tekstil sektörünün çok fazla faaliyette olduğu görülmektedir.



*Veriler Velimeşe Organize Sanayi Müdürlüğü'nden alınmıştır.



12.2.7. Marmaraereğlisi Organize Sanayi Bölgesi

Marmaraereğlisi Organize Sanayi Bölgesi 74 Hektarlık alanı kapsayan toplamda 15 adet sanayi parseli ve 8 adet OSB idari ve sosyal tesis parsellerinden oluşmaktadır.

MARMARAEREĞLİSİ ORGANİZE SANAYİ BÖLGESİ	
TOPLAM BÜYÜKLÜK (HEKTAR)	74 HEKTAR
TOPLAM PARSEL SAYISI	15
FAALİYETTE BULUNAN FİRMA SAYISI	5
İNŞAATI DEVAM EDEN FİRMA SAYISI	0
PROJE AŞAMASINDAKİ FİRMA SAYISI	1
ÜRETİMİ DURAN FİRMA SAYISI	0
FİRMALARDAKİ İSTİHDAM SAYISI	1480
YILLIK ELEKTRİK VE DOĞALGAZ TÜKETİMİ	708.436.572,57 kwh - 31.674.382,00 m ³
İMALAT SEKTÖRÜNDE FAALİYET GÖSTEREN FİRMALARIN SEKTÖREL DAĞILIMI	DEMİR , ÇELİK , TEKSTİL , KÖMÜR , MUTFAK EŞYALARI

* Veriler Marmaraereğlisi Organize Sanayi Müdürlüğü'nden alınmıştır.



13. ISO 500 Verileri

Sanayisi ile her geçen gün daha da büyüyen Çorlu her sene bölge de bulunan sanayici firmaları ile başarılarını kanıtıyor. İstanbul Sanayi Odası (İSO) tarafından gerçekleştirilen, 2021 yılı verileriyle oluşturulan ve geleneksel hale gelen Türkiye'nin birinci ve ikinci 500 Büyük Sanayi Kuruluşu araştırmasında Çorlu TSO üyesi 29 firma ilk 500'de, 27 firma ise ikinci 500'de olmak üzere 1.000 Büyük Sanayi Kuruluşu listesinde Çorlu'da faaliyet gösteren toplamda 56 adet sanayi kuruluşumuz listede yer almıştır.



İLK 500 BÜYÜK SANAYİCİ

- 41.Unilever San. ve Tic. T.A.Ş.
- 43.Modern Karton San. ve Tic. A.Ş.
- 57.Kaptan Demir Çelik Endüstrisi ve Ticaret A.Ş.
- 63.Coca-Cola İçecek A.Ş.
- 74.Modern Oluklu Mukavva Ambalaj San. ve Tic. A.Ş.
- 77.SÜTAŞ Süt Ürünleri A.Ş.
- 84.Sarten Ambalaj San. ve Tic. A.Ş.
- 85.Indorama Ventures Corlu Pet Sanayi A.Ş.
- 117.Pro Yem San. ve Tic. A.Ş.
- 126.Betek Boya ve Kimya Sanayi A.Ş.
- 164.Koroza Ambalaj San. ve Tic. A.Ş.
- 175.Akçansa Çimento San. ve Tic. A.Ş.
- 190.S.S. Trakya Yağlı Tohumlar Tarım Satış Kooperatifleri Birliği



- 230.Sistem Alüminyum San. ve Tic. A.Ş.
- 258. Trinox Metal San. ve Tic. A.Ş.
- 275.Sofra Yemek Üretim ve Hizmet A.Ş.
- 277.Lila Kağıt San. ve Tic. A.Ş.
- 282.Şık Makas Giyim San. ve Tic. A.Ş.
- 301.Termo Teknik Tic. ve San. A.Ş.
- 334. Medcem Madencilik ve Yapı Malzemeleri San. ve Tic. A.Ş.
- 374. Tayeks Dış Ticaret ve Tekstil Sanayi A.Ş.
- 375. Ulusoy Un San. ve Tic. A.Ş.
- 387. Frimpeks Kimya ve Etiket San. Tic. A.Ş.
- 417.Likit Kimya San. ve Tic. A.Ş.
- 424. Koruma Klor Alkali San. ve Tic. A.Ş.
- 445.İşıl Tekstil San. ve Tic. Ltd. Şti.
- 448. Eurotec Mühendislik Plastikleri San. ve Tic. A.Ş.
- 467. Kasar ve Dual Tekstil Sanayii A.Ş.
- 480. Teksan Jeneratör Elektrik San. ve Tic. A.Ş.

İKİNCİ 500 BÜYÜK SANAYİCİ

- 18. Uludağ İçecek Türk A.Ş.
- 79. Detay Gıda San. ve Tic. A.Ş.
- 92. Polifarma İlaç San. ve Tic. A.Ş.
- 118. Eroğlu Giyim San. Tic. A.Ş.
- 126. Öztiryakiler Madeni Eşya San. ve Tic. A.Ş.
- 140. Ünteks Boya Baskı Apre Tekstil San. İç ve Dış Tic. A.Ş.
- 149. Ünal Kablo San. ve Tic. A.Ş.
- 151. Kurtoğlu Bakır Kurşun Sanayi A.Ş.
- 159. Unsan Un San. ve Tic. A.Ş.
- 193. Reçber Kablo A.Ş.
- 219. Astaş Alüminyum San. ve Tic. A.Ş.
- 233. Hema Otomotiv Sistemleri A.Ş.
- 247. Akripol Kimya San. Tic. Ltd. Şti.
- 260. Modavizyon Tekstil San. ve Tic. A.Ş.
- 262. Migiboy Tekstil San. ve Tic. A.Ş.
- 317. Hamboya Boyacılık Tekstil San. ve Tic. A.Ş.
- 329. Çak Tekstil San. ve Tic. A.Ş.
- 338. Ode Yalıtım San. ve Tic. A.Ş.
- 357. Karyer Isı Transfer San. ve Tic. A.Ş.
- 362. ATT Tekstil San. ve Tic. A.Ş.
- 369. Albond Alüminyum San. ve Tic. A.Ş.
- 403. E.G.O. Elektrikli Aletler Sanayi A.Ş.
- 405. Özgüllü Süt Mamülleri Hayvancılık ve İnşaat San. ve Tic. Ltd. Şti.
- 429. Anadolu Bakır A.Ş.
- 493. Sepa Mensucat San. ve Tic. A.Ş.
- 494. Alcas Metal Sanayi A.Ş.
- 498. GNS Alüminyum San. ve Tic. Ltd. Şti.

KAYNAKÇA

Kurum ve Kuruluşlar

- Çorlu Ticaret ve Sanayi Odası
- Çorlu İlçe Halk Kütüphanesi
- Tekirdağ Çorlu Havalimanı Müdürlüğü
- Çorlu İlçe Milli Eğitim Müdürlüğü Resmi İnternet Sitesi
- Namık Kemal Üniversitesi Meslek Yüksekokul Müdürlüğü
- Namık Kemal Üniversitesi Mühendislik Fakültesi Dekanlığı
- Çordaş Çorlu Doğalgaz Dağıtım A.Ş. Müdürlüğü
- Namık Kemal Üniversitesi Teknopark Yönetici A.Ş. Genel Müdürlüğü
- Türkiye İstatistik Kurumu (TÜİK)
- Velimeşe Organize Sanayi Bölgesi Müdürlüğü
- Ergene-1 Organize Sanayi Bölgesi Müdürlüğü
- Ergene-2 Organize Sanayi Bölgesi Müdürlüğü
- Çorlu-1 Organize Sanayi Bölgesi Müdürlüğü
- Çorlu Deri Karma Organize Sanayi Bölgesi Müdürlüğü
- Marmaraeğlisi Organize Sanayi Bölgesi Müdürlüğü
- Tekirdağ İl Gıda Tarım Ve Hayvancılık Müdürlüğü
- Çalışma İş Kurumu Çorlu Hizmet Merkezi
- Çorlu Sosyal Güvenlik Merkezi
- Tekirdağ İl Sağlık Müdürlüğü
- Çorlu Halk Eğitim Merkezi Müdürlüğü
- Tekirdağ Su Ve Kanalizasyon İdaresi Müdürlüğü
- Tekirdağ İl Kültür Ve Turizm Müdürlüğü
- Türkiye Banka Şubeleri Rehberi (TRbanka.com)
- TOBB
- İSO

