

**2014 YILI TEKİRDAĞ EKONOMİSİNDEKİ GELİŞMELER,
ETKİLERİ Ve TÜRKİYE EKONOMİSİ İLE KARŞILAŞTIRMA**

Gelişen Bir İl Ekonomisi: Tekirdağ

SON GELİŞMELER IŞIĞINDA TEKİRDAĞ EKONOMİSİ

Tekirdağ-2015

Gelişen Bir İl Ekonomisi: Tekirdağ

Yönetici Özeti

Tekirdağ, İstanbul ile AB sınırı arasında yer alan, Marmara denizinin kuzeyinde TR21 Trakya Bölgesi illeri içinde daha sanayi yoğun olması ile dikkat çeken gelişmekte olan bir ildir. 2013 yılı ile birlikte Tekirdağ Büyükşehir statüsüne sahip olmuştur. Ekonomik ve demografik göstergeler Tekirdağ iline Büyükşehir statüsünün verilmesinin arkasındaki nedenleri açıklamaktadır.

Tekirdağ ili Sakarya, Bursa, Kocaeli ve İstanbul illerini saran Türkiye'nin en büyük sanayi havzasının önemli bir parçasını oluşturmaktadır. 1980'li yıllarda başlayan sanayileşme hareketi Trakya'nın büyük bir kesimini kaplamış ve İstanbul'un yakın çevresinin dolması ile önemli yer altı su rezervlerine sahip olan Tekirdağ iline doğru kaymıştır. Çorlu-Çerkezköy-Lüleburgaz üçgeni içinde düzensiz bir sanayi bölgesi oluşmuştur. Göreceli olarak tarıma daha az elverişli olan bu alandaki sanayi gelişimi 2000'li yıllara kadar iniş-çıkışlar göstererek devam etmiştir. 2000'li yılların başındaki ekonomik zorluklar Tekirdağ ilindeki sanayiye olumsuz etkilemiş ve üretimde küçülmeler görülmüştür. Son yıllarda Tekirdağ ilindeki üretim yine artış göstermeye başlamıştır.

Tekirdağ ilinde 1980'li yıllarla başlayan sanayileşme ilin temel yapılarının değişmesine yol açmıştır. Çorlu ve Çerkezköy sanayi alanlarına yakın bir coğrafi alanda iki büyük yerleşim yeri olarak ön plana çıkmıştır. 1980'li yıllarda Devlet Planlama Teşkilatı 2000'li yıllarda bu yerleşimlerin nüfusunun on binli rakamlarda olacağını tahmin etmesine rağmen 2000'li yıllarda bu yerleşimlerdeki toplam nüfus yüz binli rakamlara ulaşmıştır. Tekirdağ ili merkez ilçesi bu iki ilçe merkezinin gelişimine paralel olarak gelişmeye devam etmiştir. Şu anda Tekirdağ ilinde ikamet eden nüfus TR21 Trakya Bölgesi nüfusunun neredeyse 3'te 2'sine tekabül etmektedir.

Son yıllarda Tekirdağ ilinin gelişimini ve yapısını değiştirecek gelişmeler yaşanmaktadır. Temel olarak bu gelişmeler aşağıdaki başlıklar altında özetlenebilir:

- Büyükşehir ilan edilmesi ve yeni il yapılanması
- Rusya Krizi
- Tekirdağ Merkez İlçe Süleymanpaşa'da kurulması planlanan Tekirdağ Organize Sanayi Bölgesinin Yürütmesinin durdurulması.
- 3. Köprü ve 3. Köprü'nün bağlantı yollarının yapılması
- Avrupa'nın en büyüğü olacak 3. Hava limanının yapılması
- Hızlı tren projesi
- Marmara Bölgesi Altın Ring Projesi
- Asyaport Limanı ve Bağlantı altyapılarının yapılması
- İstanbul sanayinin desantralizasyonu
- Artan OSB sayısı
- Artan Tarım Yatırımları: Büyük Çiftlikler ve Diğer Büyük Tarım Yatırımları
- AB Birliğine Kabul Edilme yolunda katedilen yol: Serbest Giriş Hakkının Türkiye'ye tanınması

Yukarıdaki gelişmelerden bazılarının gerçekleşmesi kesinleşmiştir. Bazılarının ise gerçekleşmesi yakın gelecekte olacaktır. Belirtilen her değişim Tekirdağ ilinin gelişimini yapısal olarak etkileyecektir.

İçindekiler

| | |
|---|----|
| Gelişen Bir İl Ekonomisi: Tekirdağ | 2 |
| Yönetici Özeti | 2 |
| Tekirdağ'ın Gelişmişlik Düzeyi | 4 |
| Tekirdağ İlinin Nüfus Gelişimi | 7 |
| Sanayi Üretimi..... | 10 |
| Gelir Vergisi Faal Mükellef Sayısı..... | 15 |
| Kurumlar Vergisi Faal Mükellef Sayısı | 16 |
| Net Kamu Katkısı..... | 18 |
| İstihdam | 18 |
| İstihdamın Dağılımı..... | 25 |
| Tarımsal Üretim | 27 |
| Finans | 31 |
| Dış Ticaret | 33 |
| Ulaştırma ve Altyapı | 37 |
| Tekirdağ Ekonomisini Etkileyen ve Etkileyecek Gelişmeler | 49 |
| Büyükşehir ve Yeni İl Yapılanması | 49 |
| 3. Köprü ve 3. Köprünün Trakya'dan Geçen Bağlantı Yolları | 52 |
| Hızlı Tren Projesi | 52 |
| Asyaport Limanı ve Lojistik Bağlantıların Güçlendirilmesi..... | 53 |
| Marmara Altın Ringi | 53 |
| İstanbul Sanayinin Desentralizasyonu | 53 |
| Artan OSB Sayısı | 54 |
| Artan Tarım Yatırımları: Büyük Çiftlikler..... | 54 |
| Meriç Suyunun İç Bölgeler Taşınması Ve Sel İle Mücadele | 54 |
| AB Birliğine Kabul Edilme..... | 54 |
| Sonuç..... | 55 |

Tekirdağ'ın Gelişmişlik Düzeyi

1980 öncesinde Tekirdağ ekonomisi daha çok tarımsal üretim yoğun iken 1980'den bugüne sanayi yoğun bir il ekonomisine dönüşmüştür. İlin ekonomik üretim yapısı üzerinde tarımsal üretimin hala önemli bir etkisi bulunmasına rağmen Tekirdağ ekonomisine yön veren sektör imalat sanayisi olmuştur.

Hızlı sanayileşme bölgeye önemli bir nüfusun toplanmasına ve ilde yapılan kamu yatırımlarının artmasına neden olmuştur. Sanayileşme ilin demografik yapısı ile birlikte birçok önemli yapısını değiştirmiştir. Tekirdağ ili bu gelişmeler sonucunda Türkiye'nin ekonomik ve sosyal olarak en gelişmiş 10 ili arasına girmiştir.

Devlet Planlama Teşkilatı 2003 ve 2010 yıllarında birçok sosyal ve ekonomik değişkenin içerildiği sosyoekonomik gelişmişlik düzeyi üzerine yaptığı çalışma ile Tekirdağ ilinin Türkiye'nin en gelişmiş ilk 10 il arasında olduğunu kanıtlamıştır. Devlet Planlama Teşkilatı'nın yaptığı bu çalışma sosyal ve ekonomik değişkenleri içermektedir.

Tablo 1: 2003 ve 2010 Yılları İllerin Sosyo-Ekonomik Gelişmişlik Endeksi

| 2003 Araştırması | | | 2010 Araştırması | | |
|------------------|------------|--------|------------------|------------|---------|
| Sıra | İl | Endeks | Sıra | İl | Endeks |
| 1 | İstanbul | 4,808 | 1 | İstanbul | 17,1245 |
| 2 | Ankara | 3,315 | 2 | Ankara | 13,3247 |
| 3 | İzmir | 2,524 | 3 | İzmir | 9,2423 |
| 7 | Tekirdağ | 1,059 | 10 | Tekirdağ | 3,5553 |
| 11 | Kırklareli | 0,863 | 13 | Kırklareli | 3,0434 |
| 16 | Edirne | 0,562 | 14 | Edirne | 2,9301 |

Kaynak: İllerin ve Bölgelerin Sosyo-Ekonomik Gelişmişlik Sıralaması Araştırması (2003)
Türkiye'de İllerin Sosyo-Ekonomik Gelişmişlik Sıralaması (2010)

Deloitte ve URAK'ın yaptığı çalışma Tekirdağ ilinin en rekabetçi ilk 10 il arasında olduğunu bulmuştur. Rekabetçilik endeksi sadece ekonomik faktörler ile ilgili değişkenlerin içerilmesi ile hazırlanan bir çalışmadır.

Tablo 2: İller Arası Rekabetçilik Endeksi Sonuçları

| | 2007-2008 | | 2008-2009 | | 2009-2010 | |
|------------|-----------|--------|-----------|--------|-----------|--------|
| | Sıra | Endeks | Sıra | Endeks | Sıra | Endeks |
| İstanbul | 1 | 86,33 | 1 | 86,83 | 1 | 86,01 |
| Ankara | 2 | 49,68 | 2 | 49,35 | 2 | 49,73 |
| İzmir | 3 | 43,35 | 3 | 43 | 3 | 42,72 |
| Tekirdağ | 8 | 27,25 | 8 | 29,49 | 7 | 29,71 |
| Edirne | 26 | 21,32 | 25 | 21,62 | 24 | 22,16 |
| Kırklareli | 31 | 19,55 | 30 | 19,21 | 31 | 20,2 |

Kaynak: İller arası Rekabetçilik Endeksi, 2009-2010, Deloitte Türkiye&URAK.

İş Bankası'nın ekonomik değişkenleri kullanarak hazırladığı İllerin Gelişmişlik Endeksi yukarıda belirtilen endekslere benzer olarak Tekirdağ ilinin tüm iller arasında ilk onda yer aldığını göstermektedir.

Tablo 3: Türkiye’de İllerin Gelişmişlik Endeksi Sıralaması Araştırması, 2012

| İl | Sıra | İllerin Gelişmişlik Endeksi |
|------------|------|-----------------------------|
| İstanbul | 1 | 30,9 |
| Ankara | 2 | 12,23 |
| İzmir | 3 | 7,65 |
| Tekirdağ | 10 | 1,93 |
| Kırklareli | 22 | 0,53 |
| Edirne | 24 | 0,39 |

Kaynak: Türkiye’de İllerin Gelişmişlik Endeksi Sıralaması Araştırması, İş Bankası.

Benzer endeks çalışmaları Tekirdağ ilinin Türkiye’nin en büyük ve en rekabetçi illeri olan İstanbul, Ankara ve İzmir’i takip eden iller arasında olduğunu göstermektedir. Tekirdağ ili Sakarya’dan başlayarak Marmara bölgesindeki sanayi bölgesinin gelişimine paralel bir gelişim göstermektedir.

Tekirdağ İl ve İlçelerinin Üretim Karakteristikleri

Kalkınma Bakanlığı tarafından hazırlanan Bölgesel Gelişme Ulusal Stratejisi (BGUS) Türkiye’deki illeri 6 kategoride sınıflandırmaktadır: Metropol, Metropol Alt Merkezleri, Endüstriyel Büyüme Odağı, Bölgesel Çekim Merkezi, Yapısal Dönüşüm İlleri, Öncelikli Gelişme İlleri. Bölgesel Gelişme Ulusal Stratejisi’nde, Tekirdağ, Bursa, Kocaeli, Sakarya, Manisa ile birlikte Metropol alt merkezlerinden birisi olarak sınıflandırılmıştır. Metropol alt merkezleri, metropollerin etki alanında bulunan ve onlarla fonksiyonel ilişkileri yoğun olan Endüstriyel Büyüme Odaklarıdır.

Tekirdağ’ın gelişimi sanayinin İstanbul dışına çıkması ve ulaştırma olanakları zengin olan doğu ve batıdaki yerleşim birimlerine yönelmesi ile gerçekleşmiştir. Türkiye ekonomisinin dörtte birini oluşturan İstanbul, bu özelliği nedeniyle sanayi için en önemli bir çekim merkezidir. Türkiye’de 1960’lı yıllarda sanayileşme süreci ivme kazanırken eski sanayi merkezlerinin yakınındaki illerde de sanayileşmenin başladığı görülmektedir. Sanayinin İstanbul’dan taşınmasının gündeme gelmesiyle, İstanbul’a yakın ve ulaştırma imkanları elverişli bölgeler bu özellikleri nedeniyle sanayileşme ivmesi yakalamışlardır. Bu çerçevede Kocaeli ve Bursa’nın yanı sıra İstanbul’a sadece 136 km mesafede olan Tekirdağ da İstanbul’dan taşınan sanayiye ev sahipliği yaparak gelişmeye başlamıştır. Bu sayede Tekirdağ, ölçek ekonomilerinden yararlanarak üretilen ürünlerin ucuz ve kolay biçimde büyük pazarlara ulaştırmak isteyen yatırımcılar için bir cazibe merkezi haline gelmiştir. Tekirdağ’da gelişen sanayi, ilin dış ticaret performansını da yükseltmiştir.

Trakya Kalkınma Ajansı tarafından yapılan çalışmalar Tekirdağ ili ve ilçeleri için öne çıkan fonksiyonları ve merkez türlerini belirlemiştir. Buna göre merkez ilçe Süleymanpaşa ve Çorlu Hizmet Merkezi, Çekeköy, Kapaklı ve Ergene Sanayi Merkezi, Malkara, Muratlı, Hayrabolu ve Saray Kırsal Merkez, Şarköy ve Marmaraereğlisi Turizm Merkezi olarak ortaya çıkmaktadır.

Tablo 4: İlçeler Bazında Önce Çıkan Fonksiyonlar ve Merkez Türleri

| Merkez Türü | Yerleşim | Öne Çıkan Fonksiyonlar | Ağırlıklı Sektör |
|-----------------------|---------------------------------|--|------------------|
| Hizmet Merkezi İl | Süleymanpaşa | Finans, Ticaret, Kültür – Turizm, Eğitim, Üniversite, Lojistik, Liman, Teknoloji Geliştirme Bölgesi | Hizmet Sektörü |
| Hizmet Merkezi İlçe | Çorlu | Finans, Ticaret, Kültür – Turizm, Eğitim, Üniversite, Lojistik, Fuar, Serbest Bölge, İmalat, Sanayi Teknoloji Geliştirme Bölgesi | Hizmet Sektörü |
| Sanayi Merkezi | Çerkezköy | Organize Sanayi Bölgesi, Uzmanlaşmış İmalat Sanayi, Serbest Bölge, Teknoloji Geliştirme Alanları, Finans, Ticaret | Sanayi Sektörü |
| Sanayi Merkezi | Kapaklı Ergene | Organize Sanayi Bölgeleri, Uzmanlaşmış İmalat Sanayi | Sanayi Sektörü |
| Kırsal Merkez | Malkara Muratlı Hayrabolu Saray | Tarımsal Depolama ve Lojistik, Tarımsal üretime Yönelik AR-GE ve Danışmanlık Hizmetleri, Ürün Borsası Tarım Fuarı, Ticaret, Tarıma Dayalı Sanayi; OSB, İmalat Sanayi | Tarım Sektörü |
| Turizm Merkezi - İlçe | Marmara Ereğlisi | Arkeolojik Turizm, Turizm Faaliyetleri, Ticaret, Enerji, Liman, Lojistik | Hizmet Sektörü |
| Turizm Merkezi - İlçe | Şarköy | Agro – Eko Turizm, Turizm Faaliyetleri, Ticaret, Tarımsal Üretim | Şarköy |

Tekirdağ'daki sanayileşme, yerli sermaye ile değil, il dışından gelen sermaye sayesinde. Sanayi yatırımlarının en belirleyici özelliği, büyük şirketlerin üretim zinciri içindeki bazı fabrikalarına ev sahipliği yapmasıdır. Bu nedenle Tekirdağ'daki sanayi tesisleri arsa ve niteliksiz işgücü açısından ucuz olanaklar sunan Tekirdağ'dan yararlanırken, yapılan faaliyetin ilde refah düzeyi artışı yaratacak faaliyetler, Tekirdağ dışından sağlanmaktadır. Ulaştırma olanaklarının da katkıda bulunduğu bu durum sonucunda, sanayinin ihtiyaç duyabileceği pazarlama, reklam, finans vb modern hizmetler ve nitelikli işgücü ve yöneticiler şirket merkezlerinin bulunduğu hemen yanı başındaki İstanbul'dan karşılanmaktadır.

Bu durum modern hizmet sektörlerindeki gelişimin, sanayileşmenin gerektireceği seviyenin gerekenin altında kalmasına yol açmıştır. Öte yandan, sanayinin hızlı gelişimine bağlı olarak mavi yakalı istihdam yaratılması ve bu durumun yol açtığı gelir etkisi tüketim artışına ve bu da başta ticaret olmak üzere tüketiciye dönük sektörlerde büyümeyi tetiklemiştir. Böylece sanayileşmenin hızlı olduğu ilçelerde ticaret sektörü de canlanırken, diğerlerinde aynı süreç görülmemektedir. Bu durum Tekirdağ'ın ilçeleri arasında gelişmişlik açısından düalist bir yapı oluşmasına yol açmaktadır.

DPT'nin ilçelerin sosyo-ekonomik gelişmişlik sıralaması araştırmasın göre, Tekirdağ'da sanayileşmenin ve kamu yatırımlarının yoğun olduğu ilçelerin gelişmişlik sıralamasında ön sıralarda yer aldığı görülmektedir.

Tablo 5: İlçelerin Sosyo-Ekonomik Gelişmişlik Sıralaması Araştırması

| İlçe | 872 İlçe İçinde Gelişmişlik Sıralaması | Gelişmişlik Grubu | Gelişmişlik Endeksi |
|---------------|--|-------------------|---------------------|
| Çorlu | 15 | 1 | 3,08189 |
| Marmaraeğlisi | 18 | 2 | 2,74491 |
| Çerkezköy | 29 | 2 | 2,23899 |
| Merkez | 44 | 2 | 1,86420 |
| Muratlı | 111 | 2 | 1,04158 |
| Saray | 154 | 2 | 0,69015 |
| Şarköy | 166 | 2 | 0,62666 |
| Malkara | 252 | 3 | 0,20256 |
| Hayrabolu | 267 | 3 | 0,15280 |

Sanayileşmenin tekstil, giyim, kimya, metal gibi az sayıda sektörde ve genelde düşük teknoloji alanlarda yoğunlaşmış olması Tekirdağ'ın gelecekteki ekonomik gelişmesi için bir risk oluşturmaktadır. Tekstil ve giyim ildeki tüm istihdamın %50'sini oluşturmaktadır. Düşük teknolojiye dayalı bu sanayileşme yapısı şimdi yaratmış olduğu çevre tahribatı nedeniyle tıkanma riski ile karşı karşıyadır. Tekirdağ'da yeni tekstil boyahanesine izin verilmemektedir. Bu durum mevcut firmaların değerini artırmıştır. Tekirdağ'ın yüksek katma değerli ve yoğun teknoloji ürünler üretilip, bu ürünleri yurtdışına satması için, üretimin çevreye duyarlı olarak yapılması, demiryolu ve liman kapasitesinin artırılması, lojistik üslerin kurulmuş olması, şehrin insan kaynaklarının niteliğinin artırılması gerekecektir.

Tekirdağ İlinin Nüfus Gelişimi

Tekirdağ ili nüfusu 1980'li yıllar sonrasında yaşanan hızlı sanayileşme hareketini takip eden yıllarda hızla büyüme eğilimine girmiştir. 2000'li yıllarda nüfus 800.000'li rakamlara ulaşmıştır. Tekirdağ ili ilde bulunan sanayinin gelişimine bağlı olarak önemli büyüklükte göç alan illerin başında yer almaktadır. Tekstil, kağıt ve kimyevi maddeler üretimi gibi göreceli daha çok emek kullanan sanayilerin oldukça gelişmiş olduğu Tekirdağ önemli miktarda istihdam yaratma kapasitesine sahiptir.

1965'ten 2013'e kadar olan dönemde Türkiye nüfusunun yaklaşık %130 artış göstermesine karşın, Tekirdağ'ın nüfusu yaklaşık 3 katına çıkarak 287.331'den 874.475'e yükselmiştir. 1965 yılında Trakya Bölgesi nüfusunun illere göre dağılımı il başına % 30 - 36 arasında değişirken, daha sonraki yıllarda Tekirdağ'ın Trakya Bölgesi nüfusundaki payı sürekli artmıştır. 2013 yılı itibariyle Tekirdağ, Trakya bölge nüfusunun %54,2'sine sahiptir.

Tablo 6: Tekirdağ İlinin Yıllar İçindeki Nüfus Değişimi

| | Türkiye | Trakya Bölgesi | Tekirdağ | Edirne | Kırklareli |
|-------------|------------|----------------|----------|---------|------------|
| 1965 | 31.391.421 | 849.001 | 287.381 | 303.234 | 258.386 |
| 1980 | 44.736.957 | 1.007.436 | 360.742 | 363.286 | 283.408 |
| 1990 | 56.473.035 | 1.182.953 | 468.842 | 404.599 | 309.512 |
| 2000 | 67.803.927 | 1.354.658 | 623 591 | 402 606 | 328 461 |
| 2007 | 70.586.256 | 1.458.114 | 728 396 | 396 462 | 333 256 |

| | | | | | |
|-------------|------------|-----------|---------|---------|---------|
| 2008 | 71.517.100 | 1.502.358 | 770 772 | 394 644 | 336 942 |
| 2009 | 72.561.312 | 1.511.952 | 783 310 | 395 463 | 333 179 |
| 2010 | 73.722.988 | 1.521.328 | 798.109 | 390.428 | 332.791 |
| 2011 | 74.724.269 | 1.569.388 | 829.873 | 399.316 | 340.199 |
| 2012 | 75.627.384 | 1.593.247 | 852.321 | 399.708 | 341.218 |
| 2013 | 76.667.864 | 1.613.616 | 874.475 | 398.582 | 340.559 |

Kaynak: TÜİK

Tekirdağ ili, merkez ilçe ile birlikte toplam 11 ilçeden oluşmaktadır. Bu ilçelerin 8 tanesi (Çerkezköy, Çorlu, Hayrabolu, Malkara, Marmara Ereğlisi, Muratlı, Saray, Şarköy) daha önce kurulmuş ilçeler olup, diğer 3 ilçe Süleymanpaşa Merkez, Kapaklı, Ergene) ise 6 Aralık 2012 tarih ve 6360 sayılı kanun ile ilçe statüsü kazanmıştır.

Tekirdağ nüfusu sanayi üretiminin yoğunlaştığı bölgeye yakın olan ilçe merkezlerinde ve Süleymanpaşa ilçe merkezinde yoğunlaşmaktadır. Tekirdağ ilinde nüfusu en büyük ilçe 225.540 kişi ile Çorlu ilçesidir. Çorlu ilçesini merkez Süleymanpaşa ve Çerkezköy ilçeleri izlemektedir. Aşağıdaki tablo 2013 ilçe nüfuslarını göstermektedir.

Tablo 7: Tekirdağ İlçe Nüfusları, 2013

| | Toplam | Erkek | Kadın |
|------------------------|----------------|----------------|----------------|
| Çerkezköy | 113.134 | 59.110 | 54.024 |
| Çorlu | 225.540 | 115.759 | 109.781 |
| Ergene | 56.787 | 29.357 | 27.430 |
| Hayrabolu | 33.839 | 17.552 | 16.287 |
| Kapaklı | 85.898 | 44.740 | 41.158 |
| Malkara | 53.293 | 27.194 | 26.099 |
| Marmaraereğlisi | 22.816 | 11.918 | 10.898 |
| Muratlı | 26.764 | 13.780 | 12.984 |
| Saray | 47.171 | 24.064 | 23.107 |
| Süleymanpaşa | 179.239 | 91.534 | 87.705 |
| Şarköy | 29.994 | 15.141 | 14.853 |
| Toplam | 874.475 | 450.149 | 424.326 |

Kaynak: Adrese Dayalı Nüfus Kayıt Sistemi İstatistikleri, TÜİK.

Tekirdağ ili sahip olduğu genişleme alanları ve gelişen sanayisi ile gelecekte daha büyük bir nüfusa ev sahipliği yapması beklenmektedir. Özellikle aktif çalışan nüfusun daha yoğun olduğu bir nüfusun Tekirdağ ilinde bulunuyor olması ve Tekirdağ'ın TR21 Trakya Bölgesi, Karadeniz ve İstanbul'dan aktif çalışma yaşı aralığında bulunan nüfusu kendisine çektiği gözlemlenmektedir.

Tablo 8: Tekirdağ İli Nüfus Projeksiyonu

| Tekirdağ | |
|-----------------|---------|
| 2008 | 770.772 |
| 2009 | 802.729 |
| 2010 | 834.868 |

| | |
|-------------|-----------|
| 2011 | 867.176 |
| 2012 | 899.642 |
| 2013 | 932.255 |
| 2014 | 965.080 |
| 2015 | 998.019 |
| 2016 | 1.031.048 |
| 2017 | 1.064.144 |
| 2018 | 1.097.284 |
| 2019 | 1.130.446 |
| 2020 | 1.163.700 |
| 2021 | 1.196.933 |
| 2022 | 1.230.117 |
| 2023 | 1.263.229 |

Kaynak: Karakaya, M.D. (2009) Provincial and Regional Population Projections For The Centenary of The Republic of Turkey.

Tablo 9: Tekirdağ İlinde Nüfusun Yoğunlaştığı Yaş Grupları

| Yıl | Yaş Grupları Oranları | | | | | | Cinsiyet Oranı | Bağımlılık Oranı | Ortanca Yaş |
|-------------|-----------------------|-------|-------|-------|------|---------------|----------------|------------------|-------------|
| | 0-4 | 5-14 | 15-49 | 15-64 | 65+ | 15-49 (Kadın) | | | |
| 2008 | 7,07 | 14,70 | 57,96 | 71,27 | 6,96 | 56,50 | 107,27 | 0,40 | 31 |
| 2009 | 7,00 | 14,54 | 57,86 | 71,56 | 6,90 | 56,50 | 107,25 | 0,40 | 31 |
| 2010 | 6,93 | 14,35 | 57,77 | 71,85 | 6,86 | 56,49 | 107,24 | 0,39 | 31 |
| 2011 | 6,87 | 14,16 | 57,68 | 72,11 | 6,86 | 56,48 | 107,22 | 0,39 | 32 |
| 2012 | 6,81 | 13,97 | 57,56 | 72,32 | 6,90 | 56,44 | 107,21 | 0,38 | 32 |
| 2013 | 6,75 | 13,80 | 57,42 | 72,47 | 6,97 | 56,36 | 107,20 | 0,38 | 32 |
| 2014 | 6,67 | 13,69 | 57,26 | 72,56 | 7,08 | 56,25 | 107,19 | 0,38 | 32 |
| 2015 | 6,59 | 13,59 | 57,08 | 72,61 | 7,22 | 56,13 | 107,17 | 0,38 | 33 |
| 2016 | 6,50 | 13,49 | 56,90 | 72,63 | 7,39 | 55,99 | 107,16 | 0,38 | 33 |
| 2017 | 6,40 | 13,38 | 56,72 | 72,63 | 7,59 | 55,85 | 107,15 | 0,38 | 33 |
| 2018 | 6,31 | 13,25 | 56,55 | 72,63 | 7,81 | 55,72 | 107,13 | 0,38 | 34 |
| 2019 | 6,20 | 13,14 | 56,36 | 72,60 | 8,06 | 55,57 | 107,12 | 0,38 | 34 |
| 2020 | 6,10 | 13,02 | 56,15 | 72,55 | 8,33 | 55,40 | 107,11 | 0,38 | 34 |
| 2021 | 6,00 | 12,91 | 55,93 | 72,48 | 8,61 | 55,21 | 107,10 | 0,38 | 35 |
| 2022 | 5,90 | 12,80 | 55,71 | 72,40 | 8,90 | 55,02 | 107,08 | 0,38 | 35 |
| 2023 | 5,80 | 12,68 | 55,48 | 72,32 | 9,20 | 54,83 | 107,07 | 0,38 | 35 |

Kaynak: Karakaya, M.D. (2009) Provincial and Regional Population Projections For The Centenary of The Republic of Turkey.

Yapılan nüfus projeksiyon çalışmaları Tekirdağ nüfusunun gelecekte 1,5 milyon sınırını zorlayacağını göstermektedir. Özellikle Tekirdağ ekonomisini doğrudan etkileyecek ekonomik gelişmeler ve yeni kamu yatırımları dikkate alındığında Tekirdağ nüfusunun 1,5 milyon sınırını rahatlıkla aşacağını söylemeyi mümkün kılmaktadır.

Sanayi Üretimi

“Türkiye’nin 500 Büyük Sanayi Kuruluşu” listesinde yer alan kuruluşlardan 52 tanesi Tekirdağ ilinde faaliyet göstermektedir. 2013 yılı itibariyle Türkiye’nin en büyük 500 şirketinden 4 tanesi Tekirdağ ili sınırları içerisinde.

Tablo 10: Türkiye’nin En Büyük 500 Şirketi İçinde Tekirdağ’da Yer Alan Şirket Sayısı

| | Çerkezköy | Çorlu | Tekirdağ Diğer | Tekirdağ Toplam |
|------|-----------|-------|-------------------|--------------------|
| 2001 | | | 3 | 3 |
| 2002 | | | 2 | 2 |
| 2003 | | | 1 | 1 |
| 2004 | 2 | | | 2 |
| 2005 | 2 | | 1 | 3 |
| 2006 | 2 | | | 2 |
| 2007 | 2 | 1 | | 3 |
| 2008 | 1 | 1 | | 2 |
| 2009 | 1 | 1 | | 2 |
| 2010 | | 1 | | 1 |
| 2011 | | 5 | 1 | 6 |
| 2012 | | 3 | 1 | 4 |
| 2013 | | 3 | 1 | 4 |

Kaynak: ISO

Tekirdağ ülkemizdeki sanayi sicile kayıtlı işletmeler içerisinde %2’lik payla, en fazla sanayiciye sahip 10. il olarak üst sıralarda yer almaktadır. Ülke genelinde tekstil üretiminin %10’u, margarin üretiminin %25’i, rafine ayçiçeği yağı üretiminin %20’si, kağıt ve ambalaj üretiminin %40’i, işlenmiş deri üretiminin %37’si Tekirdağ ilinde gerçekleştirilmektedir.

Tekirdağ ilinde biri merkez Süleymanpaşa’da olmak üzere Çorlu, Çerkezköy, Malkara ve Hayrabolu ilçelerinde 5 adet Ticaret ve Sanayi Odası mevcut olup, bu odaların toplam üye sayısı 2012 yılında 12.022’dir. Tekirdağ ilinde sanayi siciline kayıtlı sanayi işletmesi sayısı 1.371’dir. İl genelinde Esnaf ve Sanatkar Odalarına kayıtlı 25.629 üye bulunmaktadır.

Merkez Süleymanpaşa, Çorlu, Hayrabolu ve Malkara’da olmak üzere 4 adet Ticaret Borsası mevcuttur. Bu borsaların toplam üye sayısı 431 olup, toplam işlem hacmi 4.220.755.963 TL’dir. İlde toplam 11.579 adet ticari işletme faaliyet göstermekte olup, bu işletmelerin 1.384 adedi anonim şirket, 4.895 adedi limited şirket, 69 adedi kollektif şirket, 4 adedi iktisadi işletme, 5.227 adedi de şahıs işletmesi statüsündedir.

İlde 443 adet kooperatif faaliyet göstermektedir. İlde 1 adet Esnaf ve Sanatkarlar Odaları Birliği bulunmakta olup, bünyesinde 28.307 adet esnaf ve sanatkar ile 34 adet oda faaliyet göstermektedir.

Tekirdağ geniş sanayi alanları ile TR21 Trakya bölgesi içinde en fazla sanayi alanına sahip olan il konumundadır. Ayrıca Tekirdağ sanayi alanının Sakarya’dan başlayan Marmara bölgesi sanayi alanının bir parçasıdır. Dolayısıyla Tekirdağ ili sanayi üretiminin Marmara bölgesindeki sanayi alanının gelişimine paralel olarak ve bu bölgedeki değişimlerden

etkilenecek bir gelişim yolu izlediği ve TR21 Trakya bölgesinin ekonomik yapısını şekillendirdiğini söylemek mümkündür.

2013 yılı itibariyle, Tekirdağ ilinde faaliyet gösteren sanayi tesislerinin sayısı 1.371'dir. Sanayi işletmelerinin sektörel dağılımına bakıldığında sayısal ağırlığın %35,81 ile Dokuma, Giyim ve Deri işletmelerinde olduğu görülmektedir. Dokuma, Giyim ve Deri sektörünü, Plastik, Kimya, Boya ve Cam Sanayi ve Maden, Taş ve Toprak Sanayinin izlediği görülmektedir. İlde sanayi alanında diğer öne çıkan sektörler olarak otomotiv yan sanayi, deri, gıda, kağıt ve ambalaj, su ürünleri ve hayvansal gıda, bağcılık, içki ve içecek, orman ürünleri ve mobilya, elektrik-elektronik sanayi, enerji, tarım makineleri göze çarpmaktadır. Ar-Ge birimi bulunan firma sayısı 195, kalite kontrol birimi olan firma sayısı 573'tür. Tekirdağ ilinde faaliyet gösteren sanayi işletmelerinin; % 22'si mikro ölçekli, % 43'ü küçük ölçekli, % 29'u orta ölçekli ve % 6'sı da büyük ölçekli işletmelerdir. İlde sanayi kuruluşları ağırlıklı olarak Çorlu, Ergene, Kapaklı ve Çerkezköy ilçelerinde bulunmaktadır.

Tablo 11: Sanayi Siciline Kayıtlı İşletmelerin Sektörel Dağılımı, 2013

| Sektörler | İşletme Sayısı | % |
|---|----------------|--------|
| Dokuma, giyim ve deri sanayi | 491 | 35,81 |
| Plastik, Kimya, Boya ve Cam Sanayi | 232 | 16,92 |
| Gıda, İçki ve Tütün Sanayi | 142 | 10,35 |
| Taş, Toprak, Maden | 135 | 9,84 |
| Metal Eşya, Makine, teçhizat, Otomotiv Yan San. | 135 | 9,84 |
| Kâğıt ve Ambalaj | 38 | 2,77 |
| Orman Ürünleri ve Mobilya | 24 | 1,75 |
| Enerji | 18 | 1,31 |
| Beyaz Eşya Elektrik Elektronik | 18 | 1,31 |
| Diğer | 138 | 10,06 |
| Toplam | 1.371 | 100,00 |

Kaynak: İşletme İstatistikleri, Bilim, Sanayi ve Teknoloji Bakanlığı Tekirdağ İl Müdürlüğü.

Tekirdağ ilinin sanayi üretim firmaları tarafından tercih edilmesinin arkasında önemli yer altı su kaynaklarının bölgede bulunması ve Tekirdağ'ın önemli bir lojistik avantaja sahip olması gösterilebilir. Ayrıca İstanbul metropolitanına yakın olması nedeni ile sanayi üretiminde gereken nitelikli ve niteliksiz iş gücü deposuna erişimin kolay olması Tekirdağ ilinde sanayi üreticileri için önemli bir avantaj yaratmaktadır. Sanayi sicil kayıtlarına göre, Tekirdağ ilinde kayıtlı işletmelerde çalışan personel sayısı 105.798'dir. Tekirdağ ilinde sanayide çalışanların, %51'i tekstil ürünleri ve giyim eşyası imalatı sektörlerinde istihdam edilmektedir. İlde aktif sigortalı sayısı 276.472'dir.

Türkiye'de bulunan önemli yabancı doğrudan yatırımlar ve yabancı ortaklıklar Tekirdağ ilinde faaliyet göstermektedirler. Tekirdağ ilinde bulunan büyük yabancı yatırımlar ve diğer bazı büyük yerel yatırımlar il içinde yan sanayilerin oluşmasına önemli katkılar sunmaktadır. Buna örnek olarak BSH ve HEMA gösterilebilir. BSH beyaz eşya üretimi yapan bir Alman vakfına ait bir üretim yeridir. BSH'nin dünya üzerindeki en büyük üretim yeri Tekirdağ ilinde yer almaktadır ve BSH bazı tedariklerini Türkiye'deki firmalardan ve özellikle de Tekirdağ ili içinde faaliyet gösteren diğer firmalardan yapmaktadır. BSH'nin beyaz eşya üretiminin

Tekirdağ ilinde kauçuk ve kauçuğa dayalı bazı sanayi kollarını geliştirdiği gözlemlenmektedir. HEMA ise Türkiye lider tarım makinesi ve traktör üreten firmaları arasında yer almaktadır. Bölge içinde yaptığı tedariklerle bazı yan sanayilerin gelişimine katkı sağladığı gözlemlenmektedir.

Tekirdağ İlinde 14 adet sicil almış Organize Sanayi Bölgesi bulunmaktadır. Çerkezköy ilçesinde 2 OSB, Çorlu ilçesinde 2 OSB, Ergene ilçesinde 3 OSB ve 1 Serbest Bölge, Muratlı, Malkara, Hayrabolu ve merkez Süleymanpaşa ilçelerinde de birer adet OSB bulunmaktadır. Çerkezköy OSB, Çorlu Deri OSB ve Avrupa Serbest Bölgesi ilin en eski ve doluluk oranları en yüksek OSB'leri ve Bölgesidir.

Ergene 1, Ergene 2, Velimeşe OSB, Türkgücü OSB, Muratlı OSB, Veliköy OSB, Veliköy Yalıboyu OSB ve Karaağaç OSB, bölgede OSB kapsamında bulunmayan sanayi tesislerinin önce Islah Organize Sanayi Bölgesi statüsüne, daha sonra da OSB statüsüne kazandırılmaları yoluyla son yıllarda oluşturulmuş OSB'lerdir. Merkez Süleymanpaşa OSB 2014 yılı itibariyle sicil almıştır ve parselleri tahsis aşamasındadır. Tekirdağ'ın 2014 yılında Büyükşehir Belediyesi olmasından sonra Çorlu Belediyesi sınırları içerisinde yer alan Avrupa Serbest Bölgesi, Ergene 1, Ergene 2 ve Velimeşe OSB yeni kurulan Ergene ilçesi sınırları içerisinde kalmıştır.

Tablo 12: Tekirdağ'daki Organize Sanayi Bölgeleri

| | İlçesi | Büyüklüğü | Tesis Sayısı | Parsel Sayısı | İstihdam |
|------------------------|--------------|--------------|----------------|---------------|----------------|
| Çerkezköy OSB | Çerkezköy | 1.262 | 259 | 361 | 41.216 |
| Veliköy OSB | Çerkezköy | 400 | 80 | 187 | 4.030 |
| Veliköy Yalıboyu OSB | Çerkezköy | 38 | 19 | 50 | 1.382 |
| Çorlu Deri OSB | Çorlu | 120 | 124 | 133 | 4.500 |
| Türkgücü OSB | Çorlu | 332 | 51 | 153 | 4.850 |
| Avrupa Serbest Bölgesi | Ergene | 200 | 140 | 148 | 3.012 |
| Ergene 1- OSB | Ergene | 438 | 61 | 151 | 7.997 |
| Ergene 2-OSB | Ergene | 716 | 129 | 402 | 11.960 |
| Velimeşe OSB | Ergene | 988 | 178 | 595 | 18.360 |
| Muratlı OSB | Muratlı | 299 | 48 | 143 | 4.850 |
| Karaağaç OSB | Kapaklı | 186 | 35 | 106 | 509 |
| Hayrabolu OSB | Hayrabolu | 100 | 13 | 69 | 479 |
| Malkara OSB | Malkara | 105 | 4 | 48 | 118 |
| Tekirdağ OSB | Süleymanpaşa | 426 | Tahsis aşaması | | |
| Toplam | | 5.610 | 1.141 | 2.546 | 103.263 |

Kaynak: Tekirdağ Valiliği

Tekirdağ ilindeki alansal olarak en büyük OSB, 1262 hektar büyüklüğündeki Çerkezköy OSB'dir. Parsellerinin tamamına yakını tahsis edilmiş olan Çerkezköy OSB'deki tesis sayısı 259 ve istihdam edilen kişi sayısı ise 41.216'dır.

Avrupa Serbest Bölgesi, Çorlu ilçesinde Velimeşe ile Karamehmet köyü arasında 200 hektarlık bir arazi üzerinde bulunmaktadır. 148 sanayi parsel sayısına sahip bölgede 140 firma

faaliyettedir. Bölgede çalışan sayısı 3.000 kişidir ve dünyanın önde gelen markalarının üretimleri gerçekleşmektedir. Avrupa Serbest Bölgesi Türkiye'nin en büyük özel serbest bölgesi Edirne Kapıkule Gümrük Müdürlüğüne 115 km ve Çorlu Havalimanı'na 15km uzaklıktadır. 2013 yılında bölgenin toplam ticaret hacmi bir önceki yıla göre %3 oranında artış göstererek 2,43 milyar dolar olarak gerçekleşmiştir.

Tablo 13: Avrupa Serbest Bölgesinin Ticaret Hacmi

| | 2012 (Dolar) | 2013 (Dolar) |
|----------------------|---------------|---------------|
| Türkiye'den Bölgeye | 148.462.386 | 166.284.143 |
| Bölge'den Türkiye'ye | 485.671.925 | 504.305.531 |
| Yurtdışından Bölgeye | 934.183.712 | 934.895.288 |
| Bölgeden Yurtdışına | 796.587.312 | 834.441.995 |
| Toplam | 2.364.905.335 | 2.439.926.960 |

Kaynak: Çorlu Ticaret ve Sanayi Odası Faaliyet Raporu, 2013.

Çorlu Deri Organize Sanayi Bölgesi, 130 hektarlık bir arazi üzerinde kurulmuştur. Çorlu Deri Organize Sanayi Bölgesinde kayıtlı olan 124 fabrikanın 85 adeti faal durumdadır. Bölgede çalışan sayısı 10.000 kişidir ve Türkiye'deki deri üretiminin %37'sini karşılamaktadır. Yıllık ortalama 25 milyon adet küçükbaş ve 50 bin ton büyükbaş hayvan derisi işleme kapasitesine sahiptir. Bölge, Türkiye'nin ve dünyanın başta gelen kürk-süet üretim merkezlerinden biridir. Bölgenin doğrudan ve dolaylı ihracat hacmi yaklaşık olarak 1 milyar dolardır (350.000 dolar doğrudan ihracat ve tahmini 650.000 dolar bavul ticareti).

İl genelinde 8 küçük sanayi sitesi bulunmaktadır. KSS'lerin toplam büyüklüğü 1.639 da olup, 2.340 firma faaliyet göstermekte ve 4.967 kişi istihdam edilmektedir.

Kurulan ve Kapanan Şirket Sayıları

Tekirdağ'da yeni kurulan şirket sayıları Türkiye ortalamasının üzerinde seyretmektedir. Tekirdağ'da yeni kurulan şirket sayısının hızlı olması, ilin ekonomik dinamizminin ve girişimciliğin bir başka göstergesidir. Tekirdağ'da yeni şirket kuruluşları, TR21 bölgesindeki diğer iki ilin bir hayli üzerindedir. Yeni kurulan firma sayısındaki canlılık, "piyasaya giriş-çıkış engellerinin düşük olduğuna ve yeni istihdam yaratma açısından şehrin yatırım ortamının olumlu olduğuna" işaret etmektedir.

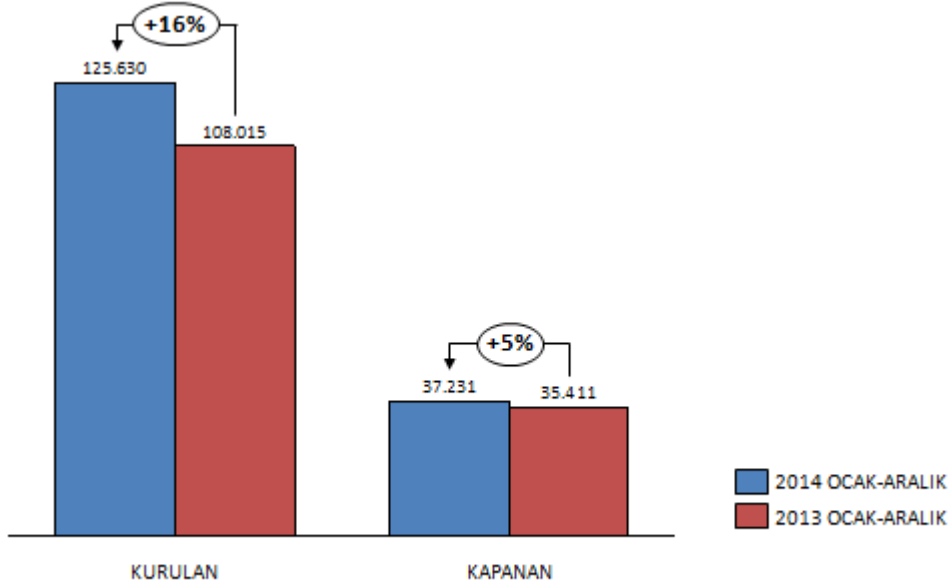
Tablo 14: Kurulan, Tasfiye ve Kapanan Şirket Sayıları, Tekirdağ

| | KURULAN | | | TASFIYE | | KAPANAN | | |
|------|---------|-------|---------------------|---------|-------|---------|-------|---------------------|
| | ŞİRKET | KOOP. | GER. KİŞİ TIC. İŞL. | ŞİRKET | KOOP. | ŞİRKET | KOOP. | GER. KİŞİ TIC. İŞL. |
| 2009 | 394 | 18 | 736 | 85 | 28 | 43 | 17 | 320 |
| 2010 | 421 | 29 | 863 | 91 | 51 | 55 | 25 | 513 |
| 2011 | 469 | 11 | 1.060 | 113 | 29 | 84 | 26 | 530 |
| 2012 | 295 | 11 | 1.192 | 126 | 26 | 96 | 23 | 744 |
| 2013 | 402 | 11 | 1.101 | 89 | 23 | 103 | 25 | 333 |
| 2014 | 507 | 11 | 1.015 | 75 | 11 | 94 | 16 | 467 |

Kaynak: TOBB, Kurulan-Kapanan Şirket İstatistikleri

Türkiye’de kurulan şirket sayısı 2014 Yılı Aralık ayında, geçen yılın aynı ayına göre %16 artarak 125 bin 630, kapanan şirket sayısı ise % 5 artarak 37 bin 231 olmuştur.

Şekil 1: Kurulan ve Kapanan Şirket Sayıları (Türkiye)

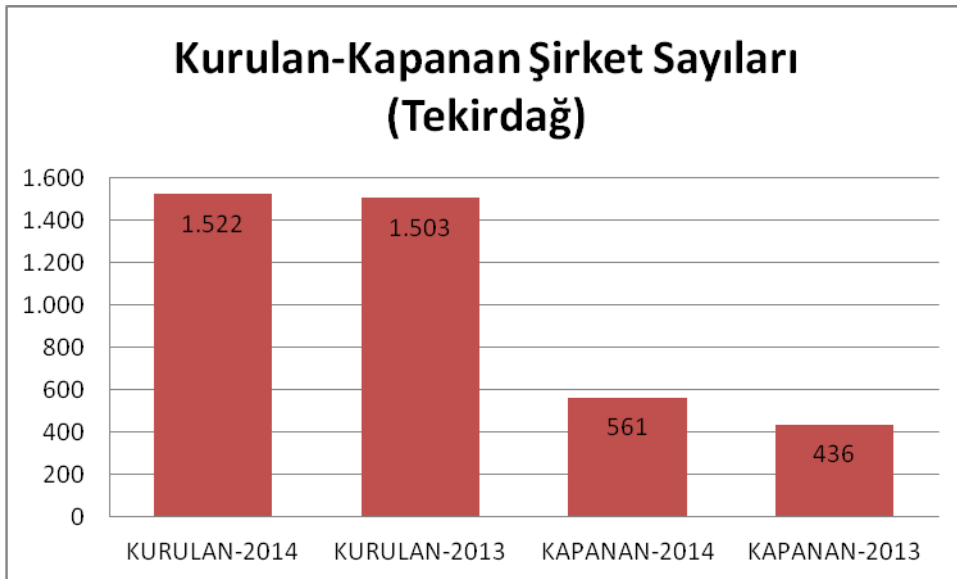


Tekirdağ’da 2014 yılında kurulan şirket sayısı 1.522 ve kapanan şirket sayısı ise 561 olarak gerçekleşmiştir. Kurulan şirket sayısı 2013 yılına göre %1,26 artış gösterirken, kapanan şirket sayısı da 2013 yılına göre %28,66’lık bir artış göstermiştir.

Tablo 15: Kurulan ve Kapanan Şirket Sayıları

| | 2014 OCAK-ARALIK (ONİKİ AYLIK) | | 2013 OCAK-ARALIK (ONİKİ AYLIK) | |
|----------|--------------------------------|---------|--------------------------------|---------|
| | KURULAN | KAPANAN | KURULAN | KAPANAN |
| Tekirdağ | 1.522 | 561 | 1.503 | 436 |
| Türkiye | 125.630 | 37.231 | 108.015 | 35.411 |

Kaynak: TOBB, Kurulan-Kapanan Şirket İstatistikleri



Grafik 1: Kurulan-Kapanan Şirket Sayıları

Türkiye’de 2014 yılında kurulan 125.630 şirketin %46’sı şirket, %54’ü gerçek kişi ticari işletme olurken yılın 12 ayında kapanan 37.231 şirketin ise %38’i şirket, %62’si ise gerçek kişi ticari işletmedir.

Tekirdağ’da 2014 yılında kurulan şirketlerin %33,3’ü şirket geriye kalan %66,7’si ise gerçek kişi ticari işletmesidir. Aynı dönemde kapanan şirketlerin %16,7’si şirket, geriye kalan %83,3’ü ise gerçek kişi ticari işletmesidir.

Tablo 16: Kurulan ve Kapanan Şirketlerin Dağılımı

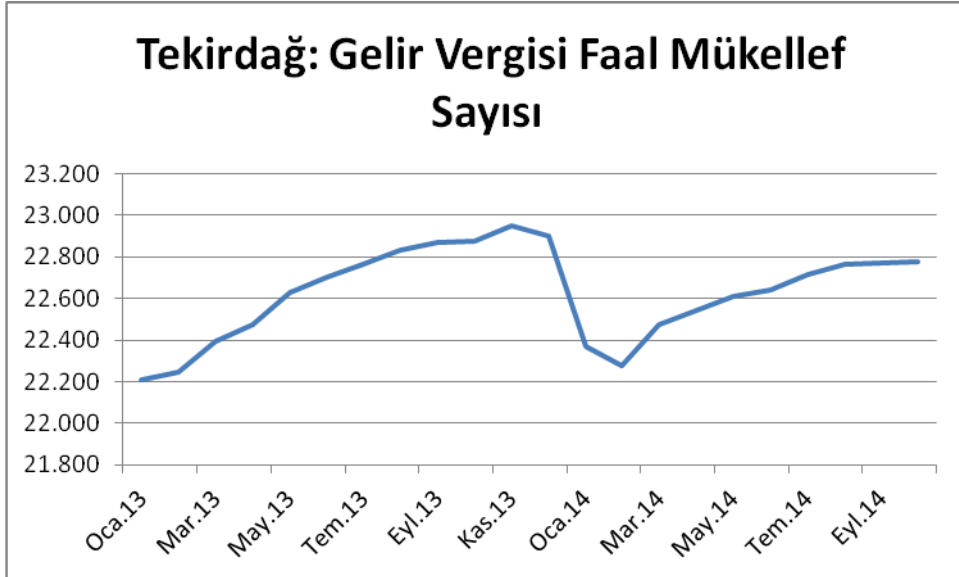
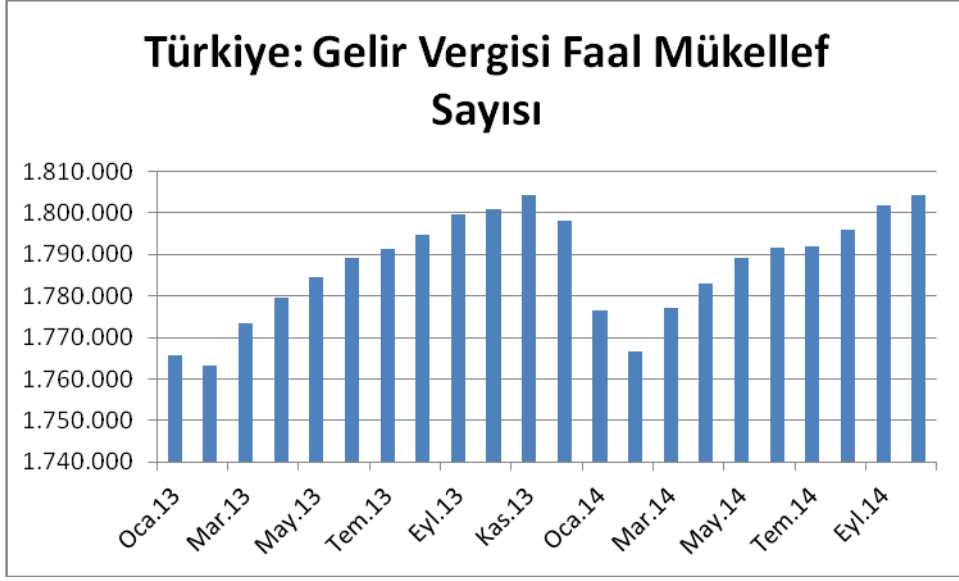
| | 2014 OCAK-ARALIK (ONİKİ AYLIK) | | | | 2013 OCAK-ARALIK (ONİKİ AYLIK) | | | |
|----------|--------------------------------|---------------------|---------|---------------------|--------------------------------|---------------------|---------|---------------------|
| | KURULAN | | KAPANAN | | KURULAN | | KAPANAN | |
| | ŞİRKET | GER. KİŞİ TIC. İŞL. | ŞİRKET | GER. KİŞİ TIC. İŞL. | ŞİRKET | GER. KİŞİ TIC. İŞL. | ŞİRKET | GER. KİŞİ TIC. İŞL. |
| Tekirdağ | 507 | 1.015 | 94 | 467 | 402 | 1.101 | 103 | 333 |
| Türkiye | 57.710 | 67.920 | 14.002 | 23.229 | 49.028 | 58.987 | 15.538 | 19.873 |

Kaynak: TOBB, Kurulan-Kapanan Şirket İstatistikleri

Gelir Vergisi Faal Mükellef Sayısı

Tekirdağ’da Aralık 2012 tarihinde 22.053 olan gelir vergisi faal mükellef sayısı, Ocak 2013’de 22.209’a artış göstermiş ve yıl boyu artarak Aralık 2013’de 22.898 rakamına ulaşmıştır. Gelir vergisi faal mükellef sayısı 2014 Ocak ayında bir önceki aya göre azalış göstererek 22.371 olarak gerçekleşmiş ve daha sonra yıl boyunca artarak 22.776 olarak gerçekleşmiştir.

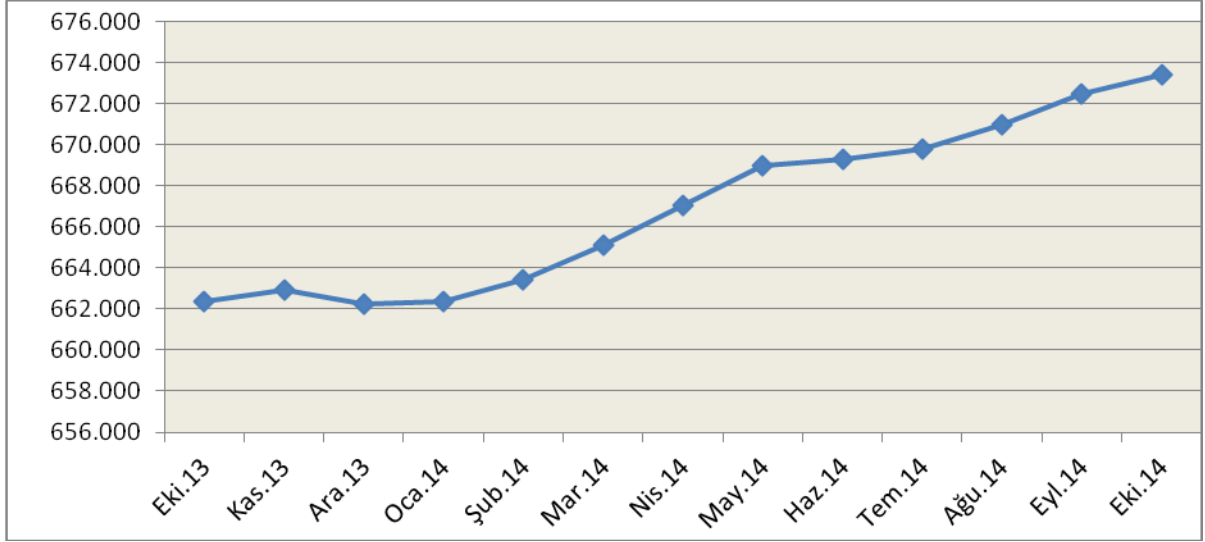
2013’yılı ile karşılaştırıldığında, 2013 yılı Ekim ayında 1.800.789 olan gelir vergisi faal mükellef sayısı artış göstererek 2014 yılı Ekim ayında 1.804.196 rakamına ulaşmıştır. Tekirdağ’da ise aynı dönemde azalış kaydedilmiştir: 2013 Ekim ayında 22.878 olan gelir vergisi faal mükellef sayısı 2014 Ekim ayında 22.776’ya düşmüştür.



Grafik 2: Gelir Vergisi Faal Mükellef Sayısı, Türkiye-Tekirdağ

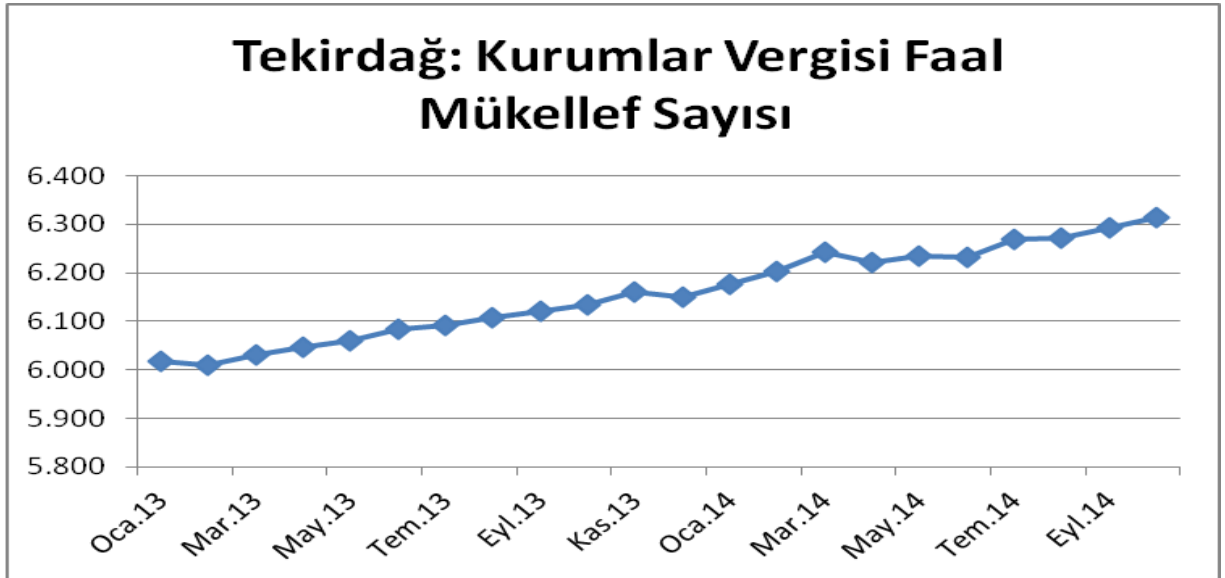
Kurumlar Vergisi Faal Mükellef Sayısı

Türkiye genelinde kurumlar vergisi faal mükellefi sayısı 2014 yılının Ekim ayında 673 bin 423 kişiye ulaşmıştır. Kurumlar vergisi faal mükellef sayısında Türkiye genelinde bir önceki yılın aynı dönemine göre yüzde 2'lik bir artış yaşanmıştır.



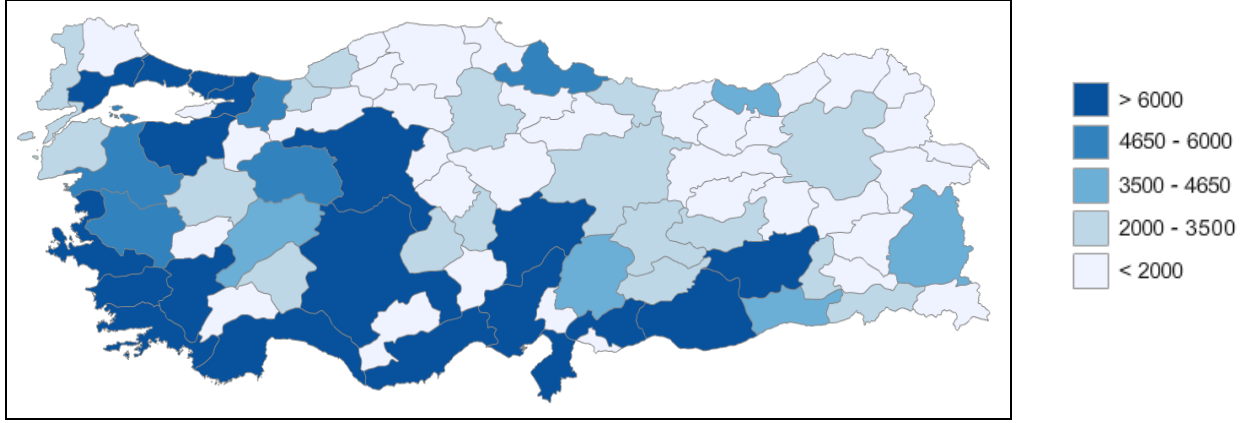
Grafik 3: Türkiye Geneli Kurumlar Vergisi Faal Mükellef Sayısı (Ekim; 2014 - 2013)

2013 yılı Ocak ayında 6.018 olan Tekirdağ'daki kurumlar vergisi faal mükellef sayısı 2013 yılının Aralık ayında 6.150 kişiye ulaşmıştır. 214 yılı Ocak ayında 6.176'ya ulaşan kurumlar vergisi faal mükellef sayısı yıl boyu artışına devam ederek 214 yılı ekim ayında 6.313 rakamına artış göstermiştir. Tekirdağ'daki faal kurumlar vergisi mükellef sayısı bir önceki yılın aynı dönemine göre %4,74'lük bir artış göstermiştir.



Grafik 4: Tekirdağ Kurumlar Vergisi Faal Mükellef Sayısı

TR21 illeri içerisinde 6.000'den fazla kurumlar vergisi mükellefine sahip tek il Tekirdağ'dır.



Grafik 5: Kurumlar Vergisi Faal Mükellef Sayılarının İllere Göre Dağılımı (Ekim; 2014)

Net Kamu Katkısı

Tekirdağ'da net kamu katkısı negatif seyretmektedir. Diğer bir deyişle, tahakkuk eden gelir vergisi kamu yatırımlarından daha yüksektir. 2007-2009 yılları arasında kamu yatırımlarında artış olmasına rağmen, 2010 sonrasında kamu yatırımlarında görece azalma net kamu katkısı açığını artırmaya neden olmuştur.

Tablo 17: Tahakkuk Eden Gelir Vergisi ve Kamu Yatırımları, Tekirdağ

| | Tahakkuk eden gelir vergisi, Milyon TL | Kamu yatırımları, Milyon TL | Net kamu katkısı, Milyon TL |
|------|--|-----------------------------|-----------------------------|
| 2000 | 33 | 10 | -22 |
| 2001 | 49 | 15 | -34 |
| 2002 | 52 | 20 | -32 |
| 2003 | 66 | 13 | -53 |
| 2004 | 80 | 22 | -57 |
| 2005 | 117 | 35 | -82 |
| 2006 | 143 | 63 | -80 |
| 2007 | 173 | 103 | -70 |
| 2008 | 155 | 126 | -30 |
| 2009 | 183 | 162 | -22 |
| 2010 | 212 | 85 | -128 |
| 2011 | 244 | 111 | -133 |
| 2012 | 272 | 120 | -152 |

Kaynak: T.C. Kalkınma Bakanlığı ve Gelir İdaresi Başkanlığı

İstihdam

Türkiye geneli Sigortalı ücretli (4/a), kendi hesabına çalışan esnaf (4/b), çiftçi (4/b) ve kamu çalışanı (4/c) sayıları Ekim 2008'de 100 kabul edildiğinde, söz konusu değer Ağustos 2014'te sigortalı ücretlilerde (4/a) 144,9, kendi hesabına çalışan esnaflarda(4/b) 103,8, çiftçilerde (4/b) 81,4 ve kamu çalışanlarında (4/c) ise 130,7 olmuştur.

İş Yeri Sayısı

Ağustos 2013-Ağustos 2014 döneminde Türkiye genelinde işyeri sayısı 1.570.358 işyerinden 1.635.618 iş yerine ulaşmış ve böylece geçen yıla göre iş yeri sayısı %4,2 artış göstermiştir.

İl bazında işyeri sayısına bakıldığında geçen yıla göre 76 ilde iş yeri sayısı artarken 5 ilde işyeri sayısı azalmıştır. Bu iller, Tunceli, Çorum, Malatya, Yozgat ve Çankırı'dır. Türkiye genelinde geçen yıla göre işyeri sayısı 65 bin (yüzde 4,2) atmıştır. Geçen yıla göre işyeri sayısını en çok arttıran il (24 bin) İstanbul olmuştur. İstanbul'u, Ankara, İzmir, Antalya, Bursa ve Kocaeli takip etmiştir. Oransal değişime bakıldığında işyeri sayısı en fazla artan il yaklaşık yüzde 12 artışla Şırnak olmuştur. Şırnak'ı; Bingöl, Iğdır, Mardin, Karaman ve Niğde takip etmiştir.

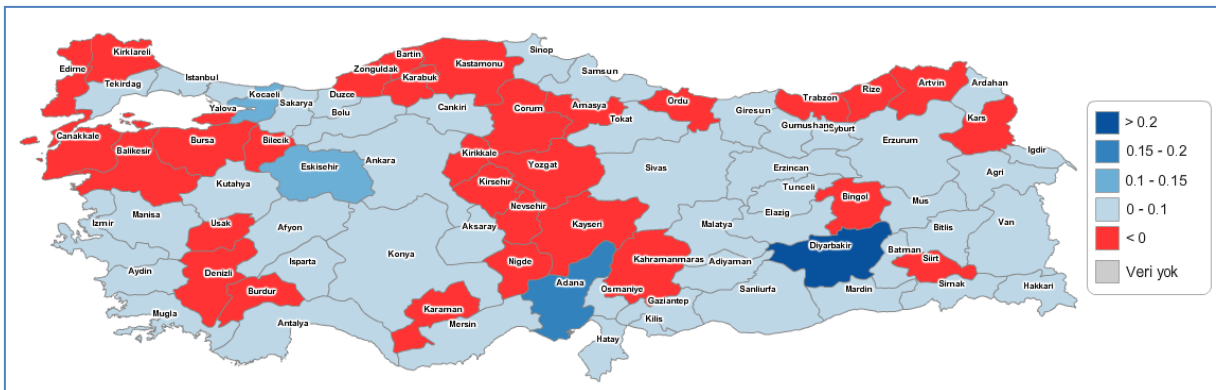
Ağustos 2014 itibariyle, Türkiye'deki işyerlerinin %1,3'ü Tekirdağ'da bulunmaktadır. Tekirdağ'da Ağustos 2013-Ağustos 2014 döneminde, işyeri sayısı 20.112'den %2,9 artarak 20.696'ya ulaşmıştır.

Esnaf Sayısı

Ağustos 2013-Ağustos 2014 döneminde Türkiye genelinde esnaf sayısı 1.945.347'den %2 artarak 1.983.848 kişiye ulaşmıştır.

Geçen yıla göre esnaf sayısı en fazla (7 bin) Adana'da artmıştır. Adana'yı Antalya, Diyarbakır, Kocaeli, Samsun ve Urfa takip etmiştir. Oransal olarak bakıldığında esnaf sayısı geçen yıla göre en fazla (yüzde 64,5) Diyarbakır'da artmıştır. Diyarbakır'ı Adana, Eskişehir, Kocaeli, Samsun ve Van takip etmiştir. Esnaf sayısı azalan iller haritada kırmızı ile gösterilmiştir. Bu illerin başında esnaf sayısını geçen yıla göre %4,2 azaltan Siirt gelmektedir. Siirt'i Zonguldak, Artvin, Kars, Denizli ve Bilecik takip etmektedir. Geçen yıla göre esnaf sayısında değişim yaşanmayan iller ise Elazığ ve Çankırı olmuştur.

Ağustos 2014 itibariyle, Türkiye'deki esnafların %1,2'si Tekirdağ'da faaliyet göstermektedir. Ağustos 2013-Ağustos 2014 döneminde, TR21 bölgesinde esnaf sayısı artış gösteren tek il Tekirdağ olmuştur. Tekirdağ'da Ağustos 2013'de 22.934 kişi olan esnaf sayısı %1,4'lük bir artışla Ağustos 2014'de 23.247 kişiye ulaşmıştır.



Grafik 6 : (4/b) Esnaf sayısının illere göre değişimi (Ağustos; 2014 - 2013)

Kadın Esnaf Sayısı

Ağustos 2013-Ağustos 2014 döneminde Türkiye genelinde kadın esnaf sayısı 3.122.172'den %8,4 artarak 3.391.765 kişiye ulaşmıştır.

İldeki kadın esnaf sayısının ildeki toplam esnaf sayısına oranına bakıldığında Eskişehir'in yüzde 28,9 ile kadın esnaf sayısı oranının en yüksek olduğu il olduğu görülmektedir. Eskişehir'i Bilecik, İzmir, Yalova, Uşak ve Çanakkale takip etmiştir. *Tekirdağ, kadın esnaf oranının en yüksek olduğu 12. il konumundadır.*

Kadın esnaf sayısının en düşük olduğu il ise yüzde 5,5 ile Siirt'tir. Siirt'i, Şırnak, Bitlis, Van, Hakkâri ve Ağrı takip etmiştir. Kadın esnaf sayısı yoğunluğunun en düşük olduğu 15 ilin 13'ü Doğu Anadolu ve Güneydoğu Anadolu bölgesindedir. Sigortalı kadın çalışan sayısında olduğu gibi kadın esnaf sayısında da Doğu ve Güneydoğu Anadolu Bölgelerinin geri kaldığı görülmektedir.

Sigortalı Ücretli Çalışan Sayısı

Ağustos 2013-Ağustos 2014 döneminde Türkiye genelinde sigortalı ücretli çalışan sayısı 12.542.642'den %5,3 artarak 13.212.186 kişiye ulaşmıştır.

Ağustos 2013-Ağustos 2014 döneminde, sigortalı ücretli çalışan sayısında geçen yıla göre 81 ilin 69'ünde artarken 12'sinde azalmıştır. Geçen yıla göre sigortalı ücretli istihdamı en fazla Erzincan'da gerilemiştir. Erzincan'ın ardından sigortalı ücretli çalışan sayısı en fazla azalan illerin başında Giresun, Van, Ağrı ve Kars gelmektedir. En fazla artış ise 221 bin ile İstanbul'da yaşanmıştır. İstanbul'u 58 bin artışla Ankara, 44 bin artışla Antalya ve 34 bin artışla İzmir takip etmektedir. Oransal olarak sigortalı ücretli istihdamı geçen yıla göre %16 ile en fazla Yalova'da artmıştır. Yalova'yı Bayburt, Batman, Kırıkkale ve Mardin takip etmiştir.

Ağustos 2014 itibariyle, Türkiye'deki sigortalı ücretli çalışanların %1,8'i Tekirdağ'da bulunmaktadır. Tekirdağ'da Ağustos 2013-Ağustos 2014 döneminde, sigortalı ücretli çalışan sayısı 222.661'den %8 artarak 240.451'e ulaşmıştır. Tekirdağ, sigortalı ücretli çalışan sayısı sayısal olarak en fazla artan 7. İl ve oransal olarak en fazla artan 8. İl olmuştur.

Sigortalı Ücretli Kadın Çalışan Sayısı

Ağustos 2013-Ağustos 2014 döneminde Türkiye genelinde sigortalı ücretli kadın çalışan sayısı 3.122.172'den %8,4 artarak 3.384.686 kişiye ulaşmıştır. Ağustos 2014 itibariyle Türkiye genelinde sigortalı ücretli çalışanların %25,6'sı kadınlardan oluşmaktadır.

Sigortalı ücretli kadın istihdamında geçen yıla göre, 81 ilin toplamında 263 bin istihdam artışı olmasına rağmen 12 ilde azalma yaşanmıştır. Geçen yıla göre kadın istihdamının en çok azaldığı il Van olmuştur. Artış yaşanan illerin başında ise 89 binlik istihdam artışıyla İstanbul gelmektedir. İstanbul'u 26 bin istihdam artışı ile Ankara izlemiştir. 7.078 istihdam artışıyla Tekirdağ 7. Sırada yer almaktadır. Oransal artışlara bakıldığında geçen yıla göre en çok artış yaklaşık yüzde 44 ile Tunceli'de yaşanmıştır. Tunceli'yi Kilis, Gümüşhane, Kırıkkale, Batman ve Amasya takip etmiştir.

Kadın istihdamının ildeki toplam istihdama oranına bakıldığında %33 ile Edirne'nin kadın istihdamı en yüksek il olduğu görülmektedir. Edirne'yi Denizli, İzmir, Kırklareli ve İstanbul takip etmiştir. *%29,1'lik kadın istihdam oranı ile Tekirdağ 8. sırada yer almıştır.* İldeki kadın

istihdam yoğunluğunun en az olduğu il ise yüzde 6,1 ile Şırnak olmuştur. Şırnak'ı Bitlis, Siirt, Mardin, Hakkâri, Van, Ağrı ve Bingöl takip etmektedir. Kadın istihdam oranının en düşük olduğu 15 ile bakıldığında 9'unun Doğu Anadolu, 4'ünün ise Güneydoğu Anadolu Bölgesi'nde olduğu görülmektedir.

Ağustos 2014 itibariyle, Türkiye'deki sigortalı ücretli kadın çalışanların %2,1'i Tekirdağ'da bulunmaktadır. Tekirdağ'daki sigortalı ücretli kadın çalışanların toplam sigortalı ücretli çalışanlar içindeki payı %29,1'dir ve Türkiye ortalamasının üzerindedir. Geçen yıl, sigortalı ücretli kadın çalışanların sayısı 63.004 kişiden 70.082 kişiye yükselmiştir. Tekirdağ'daki sigortalı ücretli kadın istihdamındaki oransal artış %11,2 olarak gerçekleşmiştir.

Çiftçi Sayısı

Ağustos 2013-Ağustos 2014 döneminde Türkiye genelinde çiftçi sayısı 986.334 çiftçiden 927.355 çiftçiye düşmüş ve böylece geçen yıla göre çiftçi sayısı %6,1 düşüş göstermiştir.

Çiftçi sayısı bir önceki yıla göre 74 ilde azalırken, sadece 7 ilde artmıştır. Çiftçi sayısı artan 7 il Mersin, Ankara, Bitlis, Diyarbakır, Erzurum, Şırnak ve Kocaeli'dir. Geçen yıla göre çiftçi sayısı en fazla azalan il 3 bin azalış ile Samsun'da gerçekleşmiştir. Samsun'u Hatay, Manisa, Antalya ve Konya takip etmiştir. Oransal olarak geçen yıla göre en fazla azalış yüzde 17,1 ile Çorum'da gerçekleşmiştir.

Ağustos 2014 itibariyle, Türkiye'deki çiftçilerin %0,9'u Tekirdağ'da bulunmaktadır. Tekirdağ'da Ağustos 2013-Ağustos 2014 döneminde, çiftçilerin sayısı 9.356'dan %7,1 azalarak 8.738'e düşmüştür.

Kadın Çiftçi Sayısı

İldeki kadın çiftçi sayısının ildeki toplam çiftçi sayısına oranına bakıldığında yüzde 44,6 ile Rize ilk sırada yer almaktadır. Rize'nin ardından Karabük, Bartın, Burdur, Zonguldak ve Trabzon gelmektedir. Kadın çiftçi yoğunluğunun en fazla olduğu 15 ilin 9'u Karadeniz, 3'ü Ege, 2'si Marmara ve 1'i Akdeniz Bölgesi'ndedir. Kadın çiftçi yoğunluğunun en fazla olduğu 15 il arasında bulunan Burdur ise dikkat çekicidir. Kadın çiftçi sayısı yoğunluğunun en düşük olduğu illerin başında ise Siirt gelmektedir. Siirt'i, Van, Bitlis, Ağrı, Diyarbakır ve Kars takip etmiştir.

Kamuda Çalışan Sayısı

Ağustos 2013-Ağustos 2014 döneminde Türkiye genelinde kamuda çalışan sayısı 2.663.081 çalışandan 2.859.563 çalışana ulaşmış ve böylece geçen yıla göre kamuda çalışan sayısı %7,4'lük artış göstermiştir.

Kamu çalışanı sayısı geçen yıla göre tüm illerde yükselmiştir. İstanbul 27 bin artış ile geçen yıla göre kamu çalışanı sayısı en fazla artan il olmuştur. İstanbul'u Ankara, İzmir, Adana, Antalya ve Bursa izlemiştir. Oransal olarak incelendiğinde geçen yıla göre en fazla artış yüzde 18 oranında artışla Hakkâri'de gerçekleşmiştir. *Tekirdağ, %9,5'lik artış oranıyla kamu çalışan sayısı oransal olarak en çok artan 13. il olmuştur.*

Ağustos 2014 itibariyle, Türkiye'deki kamu çalışanlarının %0,9'u Tekirdağ'da bulunmaktadır. Tekirdağ'da Ağustos 2013-Ağustos 2014 döneminde, kamuda çalışan sayısı 23.808'den %9,5 artarak 26.007'ye ulaşmıştır.

Kamuda Çalışan Kadın Sayısı

İldeki kadın kamu çalışanı sayısının ildeki toplam kamu çalışanı sayısına oranına bakıldığında yüzde 40,7 ile İzmir ilk sırada yer almaktadır. İzmir kadın kamu çalışanı sayısında İstanbul'u gerisinde bırakmıştır. İzmir'i, İstanbul, Antalya, Bursa, Denizli ve Aydın takip etmektedir. Kadın kamu istihdamı oranının en düşük olduğu il yüzde 12,1 ile Hakkâri'dir. Hakkâri'den sonra kadın kamu çalışanı oranı en düşük olan diğer şehirler, Şırnak, Siirt, Bingöl, Tunceli ve Bitlis'tir. Kadın kamu çalışanı en çok Doğu Anadolu Bölgesi'nde azalmaktadır. Kadın kamu istihdamı oranının en düşük olduğu 15 ilin 12'si Doğu Anadolu ve Güneydoğu Anadolu Bölgesi'ne aittir.

İşsizlik Ödeneği

Ağustos 2013-Ağustos 2014 döneminde Türkiye genelinde işsizlik ödeneğine başvuranların sayısı 46.749 kişiden %45 oranında artarak 67.692 kişiye ulaşmıştır.

İşsizlik ödeneğine başvuru geçen yıla göre en çok İstanbul, Ankara, İzmir, Bursa ve Adana illerinde artmıştır. İşsizlik ödeneği alanların sayısı bir önceki yıla göre yaklaşık 8 bin (yüzde 36,5) artarken, bir önceki aya göre 9 bin azalmıştır. Bir önceki aya göre 19 ilde işsizlik ödeneği alanların sayısı artarken 62 ilde azalmıştır. İstanbul'da işsizlik ödeneği alanların sayısı geçen yıla göre bin 295 artmıştır. İstanbul'u, Ankara, İzmir, Gaziantep ve Antalya takip etmiştir.

Ağustos 2014 itibariyle, Türkiye'deki işsizlik ödeneğine başvuranların %2'si Tekirdağ'da bulunmaktadır. Tekirdağ'da Ağustos 2013-Ağustos 2014 döneminde, işsizlik ödeneğine başvuranların sayısı 991 kişiden %33,4 oranında artarak 1.322'ye ulaşmıştır.

İşsizlik Sigortası Ödemesi Yapılan Kişi Sayısı

Ağustos 2013-Ağustos 2014 döneminde Türkiye genelinde işsizlik sigortası ödemesi yapılan kişi sayısı 22.554 kişiden %36,5 oranında artarak 30.794 kişiye ulaşmıştır. İşsizlik sigortası ödemesi yapılan kişi sayısı geçen yıla göre en çok İstanbul, Ankara, İzmir illerinde artmıştır. *Tekirdağ 24. sırada yer almıştır.* Oransal olarak ise en çok Kırıkkale, Muş ve Osmaniye illerinde artmıştır. Tekirdağ oransal artışta 62. sırada yer almıştır.

Ağustos 2014 itibariyle, Türkiye'deki işsizlik sigortası ödemesi yapılan kişilerin %1,8'i Tekirdağ'da bulunmaktadır. Tekirdağ'da Ağustos 2013-Ağustos 2014 döneminde, işsizlik ödeneğine başvuranların sayısı 434 kişiden %27,6 oranında artarak 554 kişiye ulaşmıştır.

Tablo 18: Ağustos 2013-Ağustos 2014 Dönemi Çalışan Sayıları (Türkiye)

| | Ağustos 2013 | Ağustos 2014 | Fark | Değişim (%) |
|------------------------------------|--------------|--------------|---------|-------------|
| Esnaf Sayısı | 1.945.347 | 1.983.848 | 38.501 | 1,98 |
| İş Yeri Sayısı | 1.570.358 | 1.635.618 | 65.260 | 4,16 |
| Sigortalı Çalışan Sayısı | 12.542.642 | 13.212.186 | 669.544 | 5,34 |
| Kamu Çalışan Sayısı | 2.663.081 | 2.859.563 | 196.482 | 7,38 |
| Çiftçi Sayısı | 986.334 | 925.809 | -60.525 | -6,14 |
| Kadın Sigortalı Çalışan Sayısı | 3.122.172 | 3.384.686 | 262514 | 8,41 |
| İşsizlik Sigortası Başvuru | 46.749 | 67.692 | 20.943 | 44,80 |
| İşsizlik Sigortası Ödemesi Yapılan | 22554 | 30794 | 8.240 | 36,53 |

Kaynak: Sosyal Güvenlik Kurumu (SGK) ve Türkiye İş Kurumu (İŞKUR)

Tablo 19: Ağustos 2013-Ağustos 2014 Dönemi Çalışan Sayıları (Tekirdağ)

| | Ağustos 2013 | Ağustos 2014 | Fark | Değişim (%) | İlin Payı |
|------------------------------------|--------------|--------------|--------|-------------|-----------|
| Esnaf Sayısı | 22.934 | 23.247 | 313 | 1,36 | 1,17 |
| İş Yeri Sayısı | 20.112 | 20.696 | 584 | 2,90 | 1,27 |
| Sigortalı Çalışan Sayısı | 222.661 | 240.451 | 17.790 | 7,99 | 1,82 |
| Kamu Çalışan Sayısı | 23.808 | 26.064 | 2.256 | 9,48 | 0,91 |
| Çiftçi Sayısı | 9.356 | 8.695 | -661 | -7,06 | 0,94 |
| Kadın Sigortalı Çalışan Sayısı | 63.004 | 70.082 | 7.078 | 11,23 | 0,32 |
| İşsizlik Sigortası Başvuru | 991 | 1.322 | 331 | 33,40 | 1,95 |
| İşsizlik Sigortası Ödemesi Yapılan | 434 | 554 | 120 | 27,65 | 1,79 |

Kaynak: Sosyal Güvenlik Kurumu (SGK) ve Türkiye İş Kurumu (İŞKUR)

2012 yılı SGK çalışan sayıları doğrultusunda yapılan analizde Çorlu ve Çerkezköy ilçelerinin bölgedeki toplam sanayi çalışan varlığının %65'ini barındırdığı görülmektedir. Bu durum Çorlu ve Çerkezköy ilçelerindeki sanayi varlığının çalıştırdığı nüfusu da büyük ölçüde çektiğini göstermektedir.

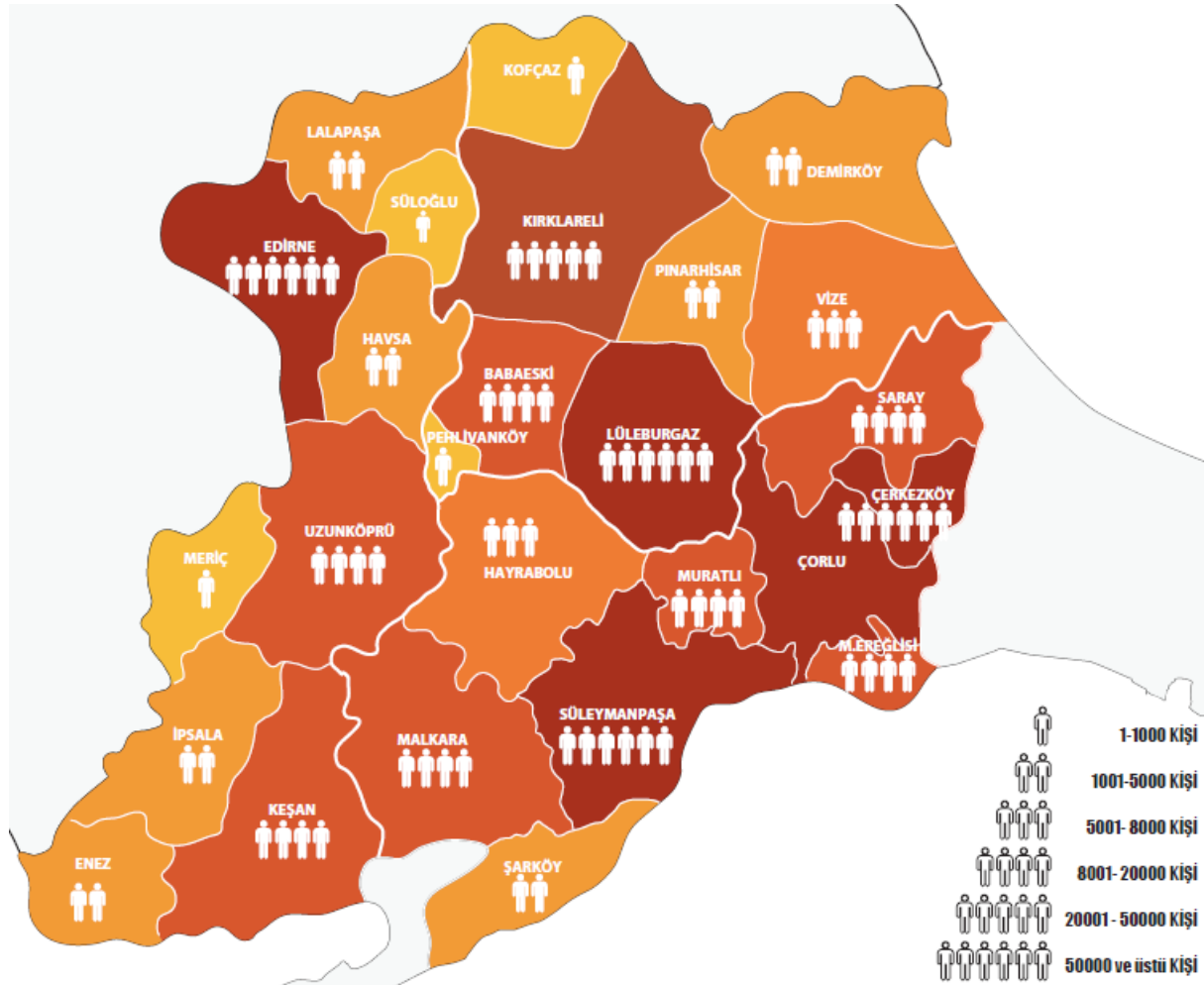
Tablo 20: İşçi Sayılarına Göre Sanayi Ve Hizmetler Sektöründeki İlçe Bazlı Yoğunlaşmalar

| İlçe Adı | Sanayi Sektörü Çalışan Sayısı | Sektör İçindeki Ağırlık (%) | Hizmet Sektörü Çalışan Sayısı | Sektör İçindeki Ağırlık (%) |
|--------------|-------------------------------|-----------------------------|-------------------------------|-----------------------------|
| Çorlu | 94.233 | 37,94 | 65.784 | 21,88 |
| Süleymanpaşa | 66.616 | 4,09 | 41.817 | 13,91 |
| Çerkezköy | 10.178 | 26,82 | 41.479 | 13,80 |
| Malkara | 5.209 | 2,09 | 5.543 | 1,84 |
| M. Ereğlisi | 2.388 | 0,96 | 5.441 | 1,81 |
| Saray | 4.861 | 1,95 | 4.400 | 1,46 |
| Şarköy | 663 | 0,26 | 3.901 | 1,29 |
| Muratlı | 4.705 | 1,89 | 3.673 | 1,22 |
| Hayrabolu | 2.086 | 0,83 | 2.813 | 0,93 |

Kaynak: 2012 SGK Verilerinden Yararlanılarak Hesaplanmıştır.

Aşağıdaki istihdam yoğunluğunu gösteren harita nüfusun kırsal alanlardan sanayi yoğun bölgelere doğru kaydığını göstermektedir. Sanayi yoğun bölgelerde yaş ortalamasının 30 ile 40 yaşları arasında olduğu görülmüştür. Bu durum nüfusun en aktif yaş aralığında bulunanların sanayide çalışmayı tercih ettiğini göstermektedir. Tekirdağ ilinde sanayi üretiminin giderek gelişeceği varsayımı ile nüfusun gelecekte büyük bir oranda sanayide çalışıyor olacağı tahmin edilebilir.

Tekirdağ ilinde sanayi yoğun bölgelerde nüfus yoğunluğunun artış eğiliminde olması bazı sorunları beraberinde getirmektedir. Bu bölgelerde kamu yatırımları nüfus yoğunluğundaki artışa paralel olarak artış göstermektedir.



Grafik 7: TR21 Trakya Bölgesi İstihdamın Dağılımı (2012 SGK Verileri)

Yukarıdaki harita Tekirdağ ilindeki sanayi yoğun bölgenin tüm TR21 Trakya Bölgesinin en önemli merkezi haline geleceğini işaret etmektedir. Türkiye ekonomisinin en önemli sorunlarından bir tanesi olan iş piyasasına katılım oranının %50'ler seviyesinde olması çalışan nüfusun ekonomik gelişimin belirlenmesinde göreceli daha önemli bir rol oynadığına işaret etmektedir. İş piyasasında yer alan insanlar gelir elde etmekte ve çalışmayan nüfus için de gelir oluşturulmasına katkıda bulunmaktadır. Bu insanların yoğunlaştıkları bölgelerde ticaret ve diğer hizmetler sektörlerinin hızla gelişeceği beklenebilir. Bu durum gelecekte Tekirdağ ilinde çalışanların yoğunlaştığı bölgelerin gelecekte ticaret ve hizmet merkezleri olacağına işaret etmektedir.

İstihdamın Dağılımı

Türkiye ortalamaları ve TR21 bölgesi ile karşılaştırmalı olarak bakıldığında Tekirdağ'ın işgücüne katılma ve istihdam oranı yüksek, işsizlik oranı düşüktür.

Tablo 21: Temel İşgücü Göstergeleri (2012) (%)

| | Tekirdağ | TR21 | Türkiye |
|------------------------|-----------------|-------------|----------------|
| İşgücüne katılma oranı | 55,5 | 54,8 | 50,0 |
| İşsizlik oranı | 7,1 | 7,4 | 9,2 |
| İstihdam oranı | 51,6 | 50,8 | 45,4 |

Kaynak: TÜİK

2008 küresel krizi tüm Türkiye'yi olduğu gibi Tekirdağ'ı da olumsuz etkilemiştir. İstihdam oranı düşerken işsizlik oranı yükselmiştir. Ancak 2012'de istihdam piyasalarının toparlanmış olduğu dikkati çekmektedir.

Tablo 22: Tekirdağ İşgücü Göstergeleri

| | İşgücüne katılma oranı (%) | İşsizlik oranı (%) | İstihdam oranı (%) |
|------|----------------------------|--------------------|--------------------|
| 2008 | 57,3 | 9,1 | 52,1 |
| 2009 | 56,2 | 11,9 | 49,5 |
| 2010 | 55,1 | 9,6 | 49,8 |
| 2011 | 56,1 | 8,8 | 51,1 |
| 2012 | 55,5 | 7,1 | 51,6 |

Kaynak: TÜİK

İşsizlik oranının düşüklüğü eleman teminini ilin yatırım ortamının en önemli konularından birisi haline getirmektedir. Özellikle sanayide mavi yakalı eleman temininde ciddi sıkıntılar yaşandığı görülmektedir. Tekirdağ'da yapılan temaslarda, firmaların birbirlerinden eleman çaldıkları, eleman temin edebilmek için transfer ücreti ödendiği, çalışanların öğle yemeğini kötü buldukları için bile işten ayrıldıkları ve hemen ertesi günü yeni bir iş bulabildikleri bilgileri aktarılmıştır.

Önümüzdeki yıllarda Tekirdağ'ın hızlı gelişiminin devam etmesi durumunda yeni kurulacak firmalarla birlikte mavi ve beyaz yakalı eleman ihtiyacı da artacaktır. Bu ihtiyacın sağlanabilmesi için Tekirdağ'ın dışarıdan göç alması gerekecektir. Bir diğer alternatif de hızlı tren vb ulaştırma araçlarının gelişmesiyle, çalışanların İstanbul'dan günü birlik gelmesidir. Zaten hali hazırda günü birlik gelen özellikle nitelikli personel ve yöneticinin çok sayıda olduğu aktarılmaktadır.

TÜİK tarafından yayınlanan 2011 Nüfus ve Konut Araştırması verilerinden 2011 yılı için il bazında istihdam göstergelerine ulaşılabilmektedir. 2011 yılında yapılan Nüfus ve Konut Araştırması, işgücünün sektörel dağılımını da vermektedir. Buna göre Tekirdağ'da sanayinin payı %46,6 ile Türkiye ortalamasının çok üzerinde iken hizmetler sektörünün payı % 38,1 ile Türkiye ortalamasının çok altında kalmaktadır. Tekirdağ'da hizmetler sektörünün istihdamdaki pay itibarıyla Türkiye'de gelir seviyesinin düşük olduğu illere benzer biçimde sonlarda yer alıyor olması, hizmetler sektörünün sanayinin gelişmesine ayak uyduramamış olduğu dikkati çekmektedir. Hizmet sektörlerinde istihdam oranının, gelişmiş seviyesinin

altında kalması, ileriye dönük olarak Tekirdağ'ın gelişimini kısıtlayabilecek faktörlerden birisi olarak görülebilir.

Tablo 23: Ekonomik Faaliyete Göre İstihdam Edilenler, Türkiye-Tekirdağ, 15 yaş ve üzeri, Ekim 2011

| | İstihdam (000) | Tarım (000) | Sanayi (000) | Hizmet (000) | Tarım (%) | Sanayi (%) | Hizmet (%) |
|----------|-------------------|----------------|-----------------|-----------------|--------------|---------------|---------------|
| Türkiye | 24.320 | 5.531 | 6.605 | 12.184 | 22,7 | 27,2 | 50,1 |
| Tekirdağ | 317 | 49 | 148 | 121 | 15,4 | 46,6 | 38,1 |

Kaynak: TÜİK, Nüfus ve Konut Araştırması 2011

Nüfus ve Konut Araştırması 2011 verilerine göre sanayinin toplam istihdam içindeki payının tüm Türkiye'de en yüksek olduğu il Tekirdağ'dır. Sanayinin toplam istihdam içindeki payı, Türkiye genelinde %27,2 iken, Tekirdağ'da %46,6'dır. Bu oran diğer sanayi kentleri olan Kocaeli'nde %44,1, Bursa'da %42,6 ve Gaziantep'te %37,5'tir. Çalışan her iki kişiden neredeyse birisinin sanayi sektöründe istihdam ediliyor olması, ilin tam bir sanayi bölgesi olduğu göstermektedir.

İmalat sanayi istihdamının toplam sigortalı istihdam içerisindeki payının en yüksek olduğu iller Tekirdağ, Bilecik ve Düzce'dir. İmalat sanayi istihdamının sigortalı istihdam içerisindeki oranında Tekirdağ tüm iller içerisinde ilk sırada gelmektedir. Bu değişken itibarıyla ülke ortalaması yüzde 28,6 iken Tekirdağ'da bu oran yüzde 57,6'dır.

Çalışanların neredeyse yarısının sanayide istihdam edildiği Tekirdağ'da çalışanların % 75,3'ü ücretlilerden oluşurken, kendi hesabına çalışanların oranı %16,7 ve ücretsiz aile işçilerinin oranı da % 8'dir. Çalışanların içinde ücretlilerin oranı İstanbul ve Kocaeli gibi illerde %85 ile Tekirdağ'ın bir hayli üzerindedir. Ücretsiz çalışanların ve kendi hesabına çalışanların Tekirdağ'da görece olarak fazla olması, tarımsal üretimin ilde canlılığını korumasıyla ilgilidir.

Tablo 24: İşteki Duruma Göre İstihdam Edilenler, Türkiye-Tekirdağ, 15 yaş ve üzeri, Ekim 2011

| | İstihdam (000) | Ücretli, maaşlı veya yevmiyeli (000) | İşveren veya kendi hesabına (000) | Ücretsiz aile işçisi (000) | Ücretli, maaşlı veya yevmiyeli (%) | İşveren veya kendi hesabına (%) | Ücretsiz aile işçisi (%) |
|----------|-------------------|--|---|-------------------------------------|--|---|-----------------------------------|
| Türkiye | 24.320 | 16.664 | 4.925 | 2.731 | 68,5 | 20,2 | 11,2 |
| Tekirdağ | 317 | 239 | 53 | 26 | 75,3 | 16,7 | 8,0 |

Kaynak: TÜİK, Nüfus ve Konut Araştırması 2011

SGK'ya kayıtlı istihdam verilerine bakıldığında Tekirdağ'da istihdamın %60'a yakın bir oranının sanayi sektöründe istihdam edildiği dikkati çekmektedir. İnşaat sektörünün payı %10 iken hizmetler sektörünün payının %30'un altında olduğu dikkati çekmektedir.

Tablo 25: İstihdam Edilen Sigortalıların Sektörlere Göre Dağılımı-Tekirdağ, %

| | 2008 | 2009 | 2010 | 2011 | 2012 |
|------------------------|------|------|------|------|------|
| Tarım | 0.3 | 0.5 | 0.5 | 0.5 | 0.5 |
| Maden ve Taşocakçılığı | 1.2 | 1.4 | 1.2 | 1.2 | 1.3 |
| Enerji | 1.6 | 1.6 | 1.7 | 1.6 | 1.5 |
| İnşaat | 10.1 | 9.7 | 10.6 | 11.0 | 10.7 |
| Sanayi | 58.4 | 56.8 | 57.1 | 57.0 | 56.6 |
| Hizmetler | 28.4 | 30.0 | 28.9 | 28.8 | 29.3 |

Kaynak: SGK

Tekirdağ'da sanayinin gelişmiş olmasına rağmen, sanayi sektöründe istihdam edilenlerin üçte ikisinin düşük teknoloji sektörlerinde faaliyet gösteren girişimlerde çalıştıkları dikkati çekmektedir. Yüksek teknoloji girişimlerde çalışanların toplam içindeki payı %1 bile değildir.

Tablo 26: Sanayi Sektöründe İstihdam Edilen Sigortalıların Teknoloji Gruplarına Göre Dağılımı-Tekirdağ, %

| | 2008 | 2009 | 2010 | 2011 | 2012 |
|------------------------------|------|------|------|------|------|
| Düşük teknoloji sanayi | 71,1 | 70,4 | 68,2 | 67,1 | 66,7 |
| Orta-düşük teknoloji sanayi | 16,2 | 17,3 | 17,4 | 18,2 | 17,6 |
| Orta-yüksek teknoloji sanayi | 12,5 | 12,0 | 14,1 | 14,4 | 14,9 |
| Yüksek-teknoloji sanayi | 0,3 | 0,3 | 0,3 | 0,2 | 0,7 |

Kaynak: SGK

Sanayinin düşük teknoloji alanlarda yoğunlaşması ve İstanbul'a olan yakınlık nedeniyle modern hizmet sektöründeki gelişim de sınırlı kalmıştır. Hizmetler sektöründe istihdam edilenlerin yarısının geleneksel hizmetler alanında faaliyet gösteren girişimlerde çalıştıkları görülmektedir.

Tablo 27: Hizmetler Sektöründe İstihdam Edilen Sigortalıların Türlerine Göre Dağılımı-Tekirdağ, %

| | 2008 | 2009 | 2010 | 2011 | 2012 |
|----------------------|------|------|------|------|------|
| Geleneksel Hizmetler | 47,6 | 47,3 | 49,1 | 50,5 | 50,4 |
| Hibrid hizmetler | 19,8 | 22,4 | 24,9 | 25,4 | 27,4 |
| Modern hizmetler | 32,6 | 30,2 | 26,0 | 24,1 | 22,3 |

Kaynak: SGK

Tarımsal Üretim

Tarım sektörü, il ekonomisinde sanayiden sonra ikinci sırada yer almaktadır. İlin toplam arazi varlığı 631.000 hektardır. Bu alanın %59,33'ü işlenen tarım arazisi ve %50,67'si çayır, mera, orman ve tarım dışı arazidir. Tekirdağ'da işlenen tarım alanı Türkiye'de işlenen tarım alanının %1,8'i kadardır. 2013 verilerine göre, Tekirdağ' işlenen tarım alanları, 3.745.804 dekar ve %59,33'lük bir oran ile çok yüksek düzeydedir.

Tablo 28: Tekirdağ'da Arazi Varlığı Dağılımı

| Kullanılış Biçimi | Alan (da) | Oran (%) |
|---------------------|-----------|----------|
| İşlenen Tarım Alanı | 3.745.804 | 59,33 |
| Çayır-Mera Alanı | 325.782 | 5,16 |
| Ormanlık Alan | 1.042.535 | 16,51 |
| Tarım Dışı Arazi | 1.198.879 | 18,99 |
| Toplam | 6.313.000 | 100,00 |

Kaynak: Tekirdağ Tarım Raporu, 2013

Tarıma elverişli arazilerin %96,56'sı tarla arazisi, %0,98'i bağ, %0,90'nı sebzelik, %1,05'i zeytinlik ve %0,14'i meyvelik olarak kullanılmaktadır. İlde toplam 20.482 adet traktör ve 107.497 tarımsal alet-makine bulunmakta ve traktör başına 182 dekar tarım arazisi düşmektedir.

Tablo 29: Tekirdağ'da İşlenen Tarım Alanlarının Dağılımı

| Kullanılış Biçimi | Alan (da) | Oran (%) |
|-------------------|------------|----------|
| Tarla Arazisi | 3.641.439* | 96,56 |
| Bağ Arazisi | 37.398 | 0,98 |
| Sebze Arazisi | 34.381 | 0,90 |
| Zeytinlik Arazi | 39.881 | 1,05 |
| Meyvelik Arazi | 19.140 | 0,50 |
| Toplam | 3.802.239 | 100,00 |

*Ekiliş yapılan 2. ürün dahil üretim alanlarıdır.

Kaynak: Tekirdağ Tarım Raporu, 2013

Tarımsal üretim değerleri Tekirdağ ilinde zaman içinde dalgalanan bir görünüm sergilemektedir. Tarımsal üretimin ekonomiye katkısı hizmetler ve sanayi endüstrilerinin ardından 3. sırada yer almaktadır. Gelişen ve sanayileşen bölgelerinde gözlenen temel karakteristiği olan hizmetler sektörünün 1. sırada, sanayi üretiminin 2. sırada ve tarımsal üretimin 3. sırada yer alması gerçeği Tekirdağ ilinde de gözlemlenmektedir.

Tablo 30: Tekirdağ, Tarımsal Üretim Değeri (Bin TL)

| Yıllar | Bitkisel Üretim Değeri | Canlı Hayvanlar Değeri | Hayvansal Ürünler Değeri |
|----------------|------------------------|------------------------|--------------------------|
| Türkiye | | | |
| 2013 | 92.452.529 | 57.656.092 | 40.459.320 |
| 2012 | 87.946.988 | 63.546.623 | 49.321.861 |
| 2011 | 88.979.273 | 60.076.917 | 42.571.782 |
| 2010 | 80.038.126 | 46.873.045 | 38.128.120 |
| 2009 | 68.267.486 | 28.145.579 | 26.610.721 |
| 2008 | 66.010.114 | 25.521.071 | 23.816.982 |
| TR21 | | | |
| 2013 | 3.020.986 | 2.051.728 | 792.628 |
| 2012 | 2.865.229 | 2.279.101 | 755.678 |
| 2011 | 2.805.958 | 2.212.642 | 603.090 |

| | | | |
|-----------------|-----------|-----------|-----------|
| 2010 | 2.647.528 | 1.572.370 | 1.065.710 |
| 2009 | 2.275.703 | 1.032.710 | 774.153 |
| 2008 | 2.621.178 | 1.002.172 | 768.032 |
| Tekirdağ | | | |
| 2013 | 1.055.951 | 672.220 | 225.270 |
| 2012 | 1.057.358 | 780.334 | 231.445 |
| 2011 | 1.014.510 | 809.959 | 187.800 |
| 2010 | 819.878 | 576.582 | 401.178 |
| 2009 | 750.837 | 360.024 | 319.898 |
| 2008 | 935.080 | 351.713 | 288.868 |

Kaynak: Tarımsal Üretim İstatistikleri, TÜİK.

2013 yılı Tekirdağ İli Tarımsal Gayri Safi Üretim Değerinin %72,39'unu bitkisel üretim (tarla ürünleri %62,32, %6,34 meyvecilik, %3,73 sebzeçilik) %27,45'ini hayvansal üretim, ve %0,16'sını da su ürünleri oluşturmaktadır.

Tablo 31: Tekirdağ İli Tarımsal Gayri Safi Üretim Değerleri (2013)

| Kullanılış Biçimi | GSÜD (TL) | Oran (%) |
|--------------------------|----------------------|-----------------|
| Toplam Bitkisel Üretim | 1.412.721.109 | 72,39 |
| <i>Tarla Ürünleri</i> | <i>1.216.223.781</i> | <i>62,32</i> |
| <i>Meyveler</i> | <i>123.653.546</i> | <i>6,34</i> |
| <i>Sebzeler</i> | <i>72.843.782</i> | <i>3,73</i> |
| Toplam Hayvansal Üretim | 535.649.249 | 27,45 |
| Toplam Su Ürünleri | 3.060.500 | 0,16 |
| Toplam | 1.951.430.858 | 100,00 |

Kaynak: Tekirdağ Tarım Raporu, 2013

2013 yılı itibariyle, tarla arazilerinde en yaygın ekilişi yapılan bitkisel ürünler buğday (%48,32) ve yağlık ayçiçeğidir (%38,10). Bunların yanında yaygın olarak kanola (%4,33), arpa (%3,92) ve silajlık mısır (%2,30) yer almaktadır. Türkiye'de Ayçiçek üretiminin % 30'u ve kanola üretiminin %80,3'ü Tekirdağ ilinde yapılmaktadır.

Hayvancılık, Tekirdağ ili toplam tarımsal gayri safi üretim değerinin 426.777.799 TL'sini (%24,93) oluşturmaktadır. 2013 yılında hayvansal GSÜD içindeki en büyük pay 340.325.819 TL ile süt üretimine aittir. Süt üretimi içerisinde ise ağırlık %93,09 ile inek sütü üretimindedir. Süt üretimini %34,01 ile et üretimi takip etmektedir.

Tekirdağ ilinde temel hayvansal ürünlerden olan süt üretimi 349.512 ton, et üretimi 11.196 ton, yumurta üretimi 30.464.000 adettir. Ayrıca 542 ton bal, 10 ton balmumu elde edilmiştir. İlin tarımsal gayri safi üretim değeri içinde %0,16 payı olan su ürünleri üretimi ağırlıklı olarak Süleymanpaşa, Marmara Ereğlisi ve Şarköy kıyı şeridinde yapılmaktadır.

Tekirdağ ili 1980'li yıllar öncesinde sanayileşme hamlesinin öncesinde tarımsal üretimin yoğun olduğu bir bölgedir. Hızlı ve plansız sanayileşme Tekirdağ ilinin büyük bir bölümünde tarımsal üretimin kısa süre içinde geri plana çekilmesine yol açmıştır. Tarımsal üretimin gerilemesine rağmen Tekirdağ ilinin batı bölümünde tarımsal üretimin hala önemli bir rol oynadığı gözlemlenmektedir. 1/100.000'lik Çevre Düzeni planı ile sanayi alanlarının

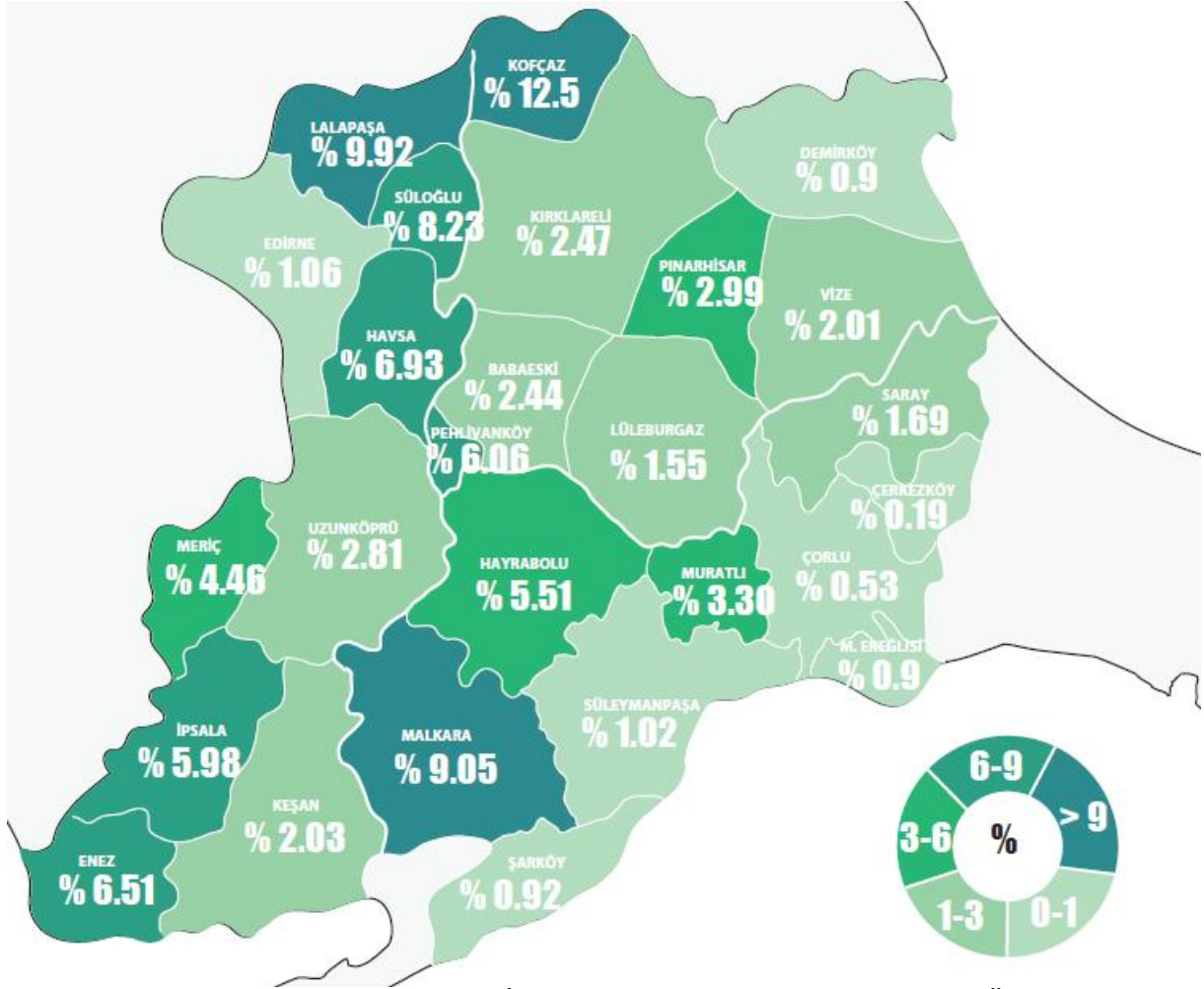
genişlemesinin sınırlandırılmış olması nedeni ile Tekirdağ ilinin batısında yer alan ilçelerde tarımsal üretim öncül sektör olmaya devam edeceği beklenebilir. Bu bölgelerde göreceli olarak yer altı ve yer üstü su kaynaklarının tarımsal üretimde kullanımına yönelik kamu yatırımı hamlelerinin tarımsal üretimde verimi arttıracığı beklenebilir.

Doğusunda sanayi yoğun ve batısında tarım yoğun bir il olan Tekirdağ 1980'den 2000 yılına kadar hızlı ve plansız bir sanayileşme sonucunda tarım ve sanayi arasındaki dengenin sanayi lehine bozulduğu bir yerleşim yeri olmuştur. Günümüzde Tekirdağ ekonomisinde yeni gelişmeler ile birlikte tarım ile sanayi arasında doğal bir dengenin kurulduğu bir il ekonomisinin ortaya çıktığı gözlemlenmektedir. Tekirdağ'ın doğusunda yer alan ilçelerde tarımsal üretimde verimliliği arttırmayı hedefleyen kamu ve özel yatırımların giderek artması bu dengenin kurulmasına önemli katkılar sunmaktadır.

2012 yılı TÜİK nüfus ve tarımsal üretim değerleri kullanılarak yapılan çalışmada kişi başına ilçelerde düşen tarla bitkileri üretim miktarı ile ilçede kişi başına düşen hayvan sayıları analiz edilerek ilçelerde tarla bitkileri ve hayvansal üretimde nüfusa göre yoğunluk tespit edilmiştir. Ayrıca tarla bitkileri üretimi ile hayvan sayıları beraber değerlendirilerek (%60 bitkisel üretim ve %40 hayvan sayısı ağırlandırılmak üzere) ilçelerin genel olarak nüfusa göre tarımsal faaliyetlerdeki yoğunlaşması tespit edilmiştir.

Tablo 32: İlçeler Bazında Nüfusa Göre Tarımsal Üretim Sıralaması

| İlçeler Bazında Nüfusa Göre Tarımsal Üretim Sıralaması İLÇE | Tarla Bitkileri (Ton) / Kişi | İlçe | Kişi başına Hayvan Sayı | İlçe | Ağırlandırılmış Sıra (%60 tarla bitkileri+%40 hayvan sayısı) |
|--|-------------------------------------|--------------|--------------------------------|--------------|---|
| Çerkezköy | 13,90 | Malkara | 1,78 | Malkara | 9,05 |
| Muratlı | 4,96 | | | Muratlı | 3,30 |
| Hayrabolu | 8,14 | Hayrabolu | 1,58 | Hayrabolu | 5,51 |
| Süleymanpaşa | 1,51 | Süleymanpaşa | 0,28 | Süleymanpaşa | 1,02 |
| M.Ereğlisi | 1,06 | M.Ereğlisi | 0,65 | M.Ereğlisi | 0,90 |
| Çorlu | 0,80 | Çorlu | 0,12 | Çorlu | 0,53 |
| Çerkezköy | 0,26 | Çerkezköy | 0,10 | Çerkezköy | 0,19 |
| Şarköy | 0,83 | Şarköy | 1,05 | Şarköy | 0,92 |



Grafik 8: TR21 Trakya Bölgesi'nde İlçelere Göre Bitkisel ve Hayvansal Üretimde Mekânsal Yoğunlaşma

Kaynak: 2012 TÜİK Veritabanı Bitkisel Üretim İstatistikleri ve Hayvancılık İstatistikleri verilerinden yararlanılarak hesaplanmıştır.

Finans

2013 yılı itibariyle Tekirdağ'daki toplam mevduat 4.947.439.000 TL'dir. Toplam mevduatın %63,9'unu tasarruf mevduatı oluşturmaktadır. Türkiye'deki toplam tasarruf mevduatının %1'i Tekirdağ'dadır.

Tablo 33: Mevduatın Dağılımı, Tekirdağ, 2013, Bin TL

| | Tasarruf Mevduatı | Resmi Kuruluşlar Mevduatı | Ticari Kuruluşlar Mevduatı | Bankalar Mevduatı | Döviz Tevdiat Hesabı | Diğer Kuruluşlar Mevduatı | Kıymetli Madenler Depo Hesapları | Toplam |
|-----------|-------------------|---------------------------|----------------------------|-------------------|----------------------|---------------------------|----------------------------------|-----------|
| Mevduat | 3.163.402 | 199.651 | 428.878 | 2 | 919.937 | 111.154 | 124.415 | 4.947.439 |
| % Dağılım | 63,9 | 4,0 | 8,7 | 0,0 | 18,6 | 2,2 | 2,5 | 100,0 |
| Türkiye % | 1,0 | 0,4 | 0,3 | 0,0 | 0,3 | 0,3 | 0,8 | 0,5 |

Kaynak: Türkiye Bankalar Birliği

2013 yılı itibariyle Tekirdağ'da kullanılan toplam kredi 8.317.892.000 TL olmuştur. Kullanılan kredilerin %90,9'u ihtisas dışı kredilerden oluşurken, geriye kalan %9,9 ihtisas

kredileridir. İhtisas kredileri Tarım ve Mesleki kredilerde yoğunlaşmıştır. Türkiye’de kullanılan toplam kredinin %0,8 Tekirdağ’da kullanılmıştır. Diğer yandan Türkiye’de kullanılan Tarım kredilerinin %2,1’i ve Mesleki kredilerin de %1,4’ü Tekirdağ’da kullanılmıştır.

Tablo 34: Kredinin Dağılımı, Tekirdağ, 2013, Bin TL

| | İhtisas Kredileri | | | | | | İhtisas Dışı Krediler | Toplam |
|-----------|-------------------|-------------|---------|------------|--------|--------|-----------------------|-----------|
| | Tarım | Gayrimenkul | Mesleki | Denizcilik | Turizm | Diğer | | |
| Kredi | 570.309 | 0 | 146.861 | 0 | 0 | 39.749 | 7.560.973 | 8.317.892 |
| % Dağılım | 6,9 | 0,0 | 1,8 | 0,0 | 0,0 | 0,5 | 90,9 | 100,0 |
| Türkiye % | 2,1 | - | 1,4 | - | 0,0 | 0,2 | 0,8 | 0,8 |

Kaynak: Türkiye Bankalar Birliği

Yıllar itibariyle Tekirdağ’daki tasarruf mevduatının gelişimi incelendiğinde, Türkiye’deki toplam tasarruf mevduatlarının yaklaşık %1’nin ve döviz mevduat hesaplarının yaklaşık %3’ünün ve ticari kuruluşlar mevduatının yaklaşık %3’ünün Tekirdağ’da olduğu görülmektedir. 2013 yılında dolar bazında tasarruf mevduatının bir önceki yıla göre %3,3 oranında azaldığı görülmektedir. Diğer yandan 2013 yılında bir önceki yıla göre dolar bazında döviz mevduat hesaplarının %0,3 oranında ve ticari kuruluşlar mevduatlarının %7,3 oranında artış gösterdiği görülmektedir.

Tablo 35: Tasarruf Mevduatı, Döviz Mevduatı ve Ticari Kuruluşlar Mevduatı, Tekirdağ

| | Tasarruf Mevduatı (bin TL) | Türkiye % | Mevduatta Dolar Bazında % Yüzde Değişme | Döviz Mevduat Hesabı (bin TL) | Türkiye % | Döviz Mevduat Hesabı Dolar Bazında % Değişme | Ticari Kuruluşlar Mevduatı (bin TL) | Türkiye% | Ticari Kuruluşlar Mevduatı Dolar Bazında % Değişme |
|------|----------------------------|-----------|---|-------------------------------|-----------|--|-------------------------------------|----------|--|
| 2003 | 484.599 | 1,1 | 48,3 | 308.023 | 0,4 | 4,8 | 48.823 | 0,3 | |
| 2004 | 673.099 | 1,1 | 44,8 | 349.061 | 0,4 | 18,2 | 79.727 | 0,3 | 70,3 |
| 2005 | 905.501 | 1,0 | 34,0 | 352.291 | 0,4 | 0,5 | 99.082 | 0,3 | 23,8 |
| 2006 | 1.195.448 | 1,1 | 26,0 | 444.875 | 0,4 | 20,5 | 109.349 | 0,3 | 5,4 |
| 2007 | 1.441.333 | 1,0 | 46,2 | 452.286 | 0,4 | 23,3 | 128.361 | 0,3 | 42,3 |
| 2008 | 1.720.985 | 0,9 | -9,0 | 496.808 | 0,3 | -16,3 | 145.052 | 0,2 | -13,9 |
| 2009 | 1.982.465 | 1,0 | 17,9 | 569.889 | 0,4 | 17,4 | 194.413 | 0,2 | 37,1 |
| 2010 | 2.487.250 | 1,0 | 21,4 | 576.625 | 0,3 | -2,1 | 276.715 | 0,2 | 37,7 |
| 2011 | 2.512.631 | 0,9 | -17,8 | 654.579 | 0,3 | -7,6 | 280.046 | 0,3 | -17,6 |
| 2012 | 2.729.096 | 0,9 | 15,4 | 708.617 | 0,3 | 15,0 | 333.385 | 0,3 | 26,5 |
| 2013 | 3.163.402 | 1,0 | -3,3 | 919.937 | 0,3 | 8,3 | 428.878 | 0,3 | 7,3 |

Kaynak: Türkiye Bankalar Birliği

Tekirdağ’da faaliyet gösteren mevduat bankalarının şube sayıları yıllar boyunca artış göstermiş ve 2013 yılı itibariyle 128 şubeye ulaşmıştır. Türkiye’deki toplam banka şubelerinin %1,2’si Tekirdağ’dadır. Şube başına 6832 kişiyle Tekirdağ Türkiye’de 14 sıradadır. Nüfus başına ortalama 5658 TL mevduat ile Türkiye içinde 27. sırada iken, nüfus başına ortalama 9512 TL kredi ile 10. Sırada olması, ilde bankacılığın sanayiye dönük şekillendiğini göstermektedir.

Tablo 36: Banka Şube Sayısı, Tekirdağ

| | Banka Şube Sayısı | Türkiye % |
|------|-------------------|-----------|
| 2006 | 65 | 0,9 |
| 2007 | 79 | 1,0 |
| 2008 | 93 | 1,1 |
| 2009 | 97 | 1,1 |
| 2010 | 96 | 1,0 |
| 2011 | 100 | 1,0 |
| 2012 | 106 | 1,0 |
| 2013 | 128 | 1,2 |

Kaynak: Türkiye Bankalar Birliği

Dış Ticaret

Tekirdağ ili Türkiye'nin İstanbul, İzmir ve Ankara illerinden sonra gelen önemli dış ticaret merkezlerinden birisidir. Tekirdağ'ın sahip olduğu önemli lojistik avantajların yanı sıra, ilde çok sayıda uluslararası kuruluşun yatırımının bulunması ve bir adet serbest bölgenin yer alması Tekirdağ'ın dış ticarete önemli bir konuma sahip olmasına büyük katkılar sunan faktörlerdir.

Tekirdağ, stratejik konumu itibarıyla Türk ihracatçısının, özellikle Avrupa ile olan ticari ilişkilerinde merkezi bir rol üstlenmiştir. Tekirdağ ilinde 2013 yılında 402 firma tarafından 662.403.000 USD tutarında ihracat, 451 firma tarafından 779.166.000 USD tutarında ise ithalat gerçekleştirilmiştir. Tekirdağ ili Türkiye ihracatının %0,60'ını gerçekleştirmiştir. İthalat ve ihracat rakamları vergi kimlik numaralarının kayıtlı olduğu illere göre hesaplandığı için Tekirdağ'daki ithalat ve ihracat olduğundan düşük gözükmemektedir.

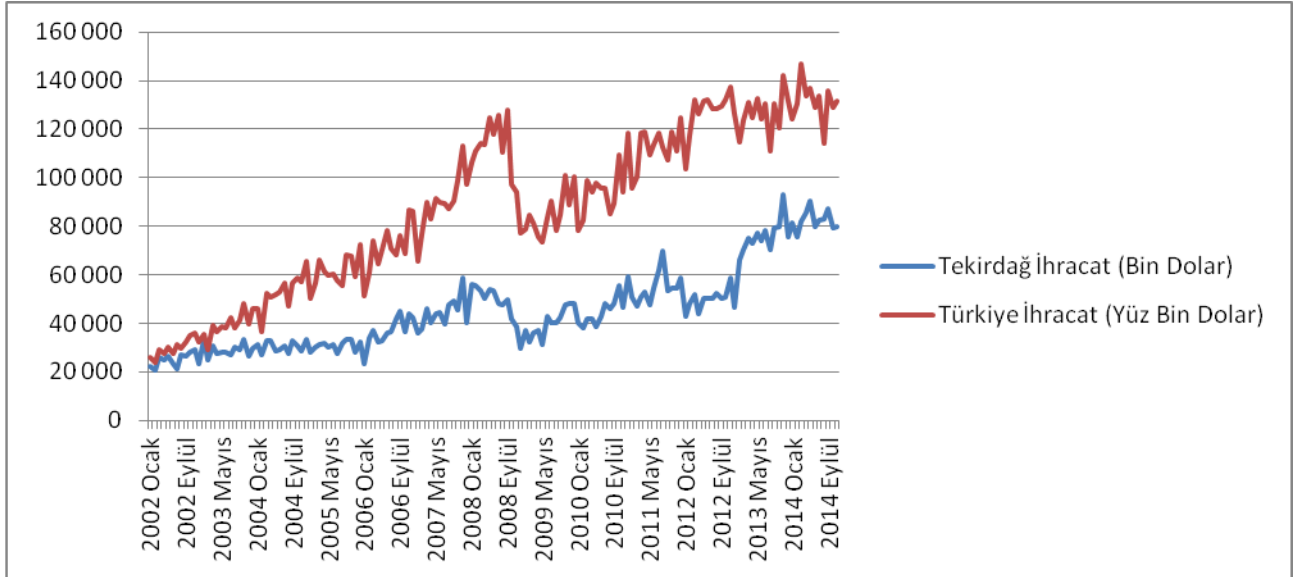
Tablo 4: Dış Ticaret İstatistikleri (Bin Dolar)

| Yıl/Yerleşim | Tekirdağ | | | Türkiye | | |
|--------------|----------|-----------|------------------------------------|-------------|-------------|------------------------------------|
| | İhracat | İthalat | İhracatın İthalatı Karşılama Oranı | İhracat | İthalat | İhracatın İthalatı Karşılama Oranı |
| 2002 | 298 731 | 248 963 | 119,9899 | 36 059 089 | 51 553 797 | 69,94458 |
| 2003 | 347 296 | 338 146 | 102,7061 | 47 252 836 | 69 339 692 | 68,14688 |
| 2004 | 365 354 | 348 860 | 104,7281 | 63 167 153 | 97 539 766 | 64,76041 |
| 2005 | 369 256 | 380 474 | 97,05152 | 73 476 408 | 116 774 151 | 62,92181 |
| 2006 | 441 775 | 421 856 | 104,7216 | 85 534 676 | 139 576 174 | 61,28172 |
| 2007 | 528 304 | 494 426 | 106,852 | 107 271 750 | 170 062 715 | 63,07776 |
| 2008 | 577 966 | 612 105 | 94,42272 | 132 027 196 | 201 963 574 | 65,37179 |
| 2009 | 483 240 | 473 826 | 101,9867 | 102 142 613 | 140 928 421 | 72,47836 |
| 2010 | 546 332 | 603 210 | 90,57083 | 113 883 219 | 185 544 332 | 61,3779 |
| 2011 | 655 580 | 779 629 | 84,08875 | 134 906 869 | 240 841 676 | 56,01475 |
| 2012 | 596 587 | 641 185 | 93,04445 | 152 461 737 | 236 545 141 | 64,45355 |
| 2013 | 911 577 | 1 017 475 | 89,59213 | 151 802 637 | 251 661 250 | 60,32023 |

| | | | | | | |
|------|---------|---------|----------|-------------|-------------|----------|
| 2014 | 906 748 | 981 149 | 92,41695 | 144 485 294 | 220 450 411 | 65,54095 |
|------|---------|---------|----------|-------------|-------------|----------|

Kaynak: TÜİK, Dış Ticaret İstatistikleri.

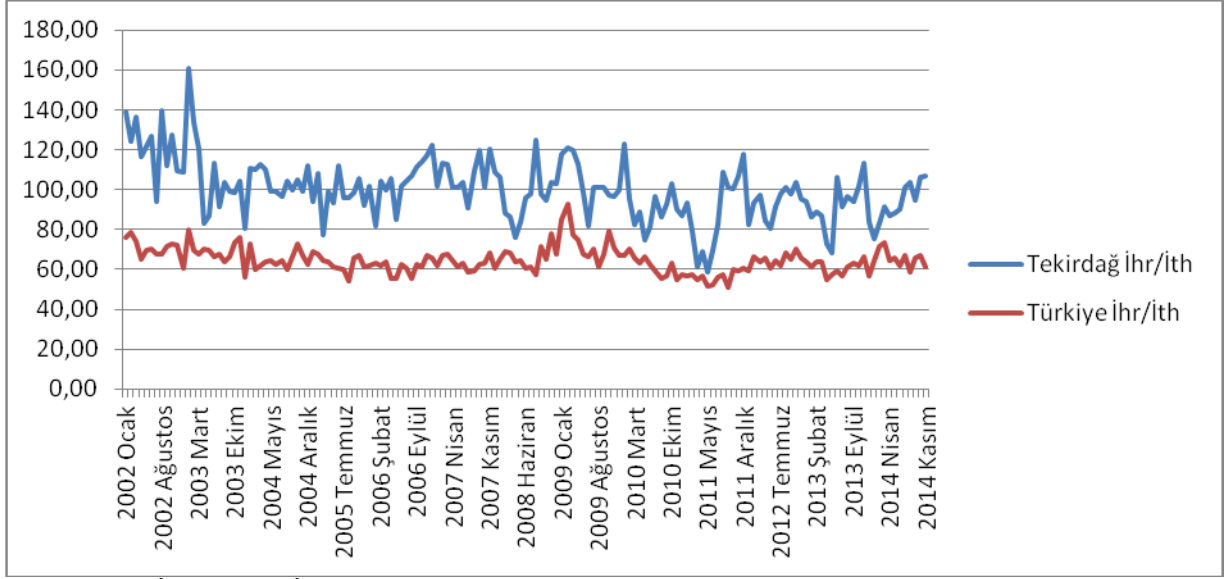
Tekirdağ'ın dış ticaret hacmini özellikle merkezi İstanbul'da ya da dış ülkelerde bulunan büyük firmalar doldurmaktadır. TR21 Trakya bölgesinin global rekabette konumu itibari ile yer edindiğini gösteren bu durum aynı zamanda bölgenin gelişme potansiyeline sahip bir ihracat üssü olabileceğine de işaret etmektedir. Türkiye'nin önemli dış ticaret üssü olma potansiyeline sahip TR21 Trakya bölgesinde lider il Tekirdağ'dır. Ayrıca Tekirdağ bölgesinde gerçekleşen dış ticarete ihracatın ithalatı karşılama oranının Türkiye ortalamasının üzerinde olduğu dikkat çekmektedir.



Grafik 9: Tekirdağ ve Türkiye İhracat Rakamları

Kaynak: TÜİK, Dış Ticaret İstatistikleri

Yukarıdaki grafikte kolayca izlenebileceği üzere Tekirdağ ilindeki dış ticaret istatistikleri Türkiye dış ticaret istatistiklerine benzer bir dalgalanma göstermekte ve artış eğiliminde bulunmaktadır. Genel trendin artış eğilimi gösteriyor olması özellikle gelişmiş ekonomilerin resesyona yüzleştiği yıllarda önemli bir performans olarak kabul edilebilir. Ancak Türkiye ekonomisinin dış ticaret açığının kapatılması için ihracat rakamları artışındaki ivmenin ithalat rakamları artışı ivmesini geçmesi gerekmektedir. Bu açıdan Trakya bölgesinin ihracat potansiyelinin fiilen gerçekleşmeye dönüştürülmesi elzemdir.



Grafik 10: İhracatın İthalatı Karşılama Oranları: Tekirdağ ve Türkiye

Kaynak: TÜİK, Dış Ticaret İstatistikleri

Tekirdağ ilindeki dış ticarete ihracatın ithalatı karşılama oranı Türkiye ortalamasının oldukça üzerindedir. TR21 Trakya bölgesi Tekirdağ ilindeki hızlı ve plansız sanayileşme sürecini tamamlamıştır ve yeni dönemde Tekirdağ ilindeki sanayinin planlı büyüme dönemine geçirilmesi hedeflenmektedir. Plansız dönemde yüksek bir ihracatın ithalatı karşılama oranının yakalanmış olması önemlidir. Yeni dönemde Tekirdağ ilinde bulunan sanayinin göreceli daha yüksek katma değer üreten ve ileri teknoloji kullanan bir sanayi üretimine dönüştürülmesi ile bu oranın ve dolayısıyla da Tekirdağ ilinin Türkiye dış ticaretine yapacağı olumlu katkının artması beklenmektedir.

Tekirdağ'ın toplam ihracatı içinde sanayi ürünleri ihracatı ağırlık taşımaktadır. 2013 yılında gerçekleştirilen ihracat içinde %26,30'luk oran ile "Hazır Giyim ve Konfeksiyon" sektörü toplam ihracat tutarı içerisinde en büyük paya sahiptir. %17,66'lık pay ile "Elektrik-Elektronik" Tekirdağ'daki ihracatı içinde ikinci en yüksek paya sahip sektörken, %14,44'lük pay ile "Kimyevi Maddeler ve Mamulleri" ihracattan en büyük payı alan üçüncü sektör olmuştur.

Tablo 38: Tekirdağ İhracatının Sektörler İtibariyle Dağılımı (2013)

| | 2013 | % |
|--|---------|-------|
| Ağaç Mamulleri ve Orman Ürünleri | 8.427 | 1,20 |
| Çelik | 5.448 | 0,78 |
| Çimento Cam Seramik Ve Toprak Ürünleri | 14.223 | 2,03 |
| Değerli Maden ve Mücevherat | 327 | 0,05 |
| Demir ve Demir Dışı Metaller | 37.156 | 5,29 |
| Deri ve Deri Mamulleri | 10.902 | 1,55 |
| Diğer Sanayi Ürünleri | 10 | 0,00 |
| Elektrik - Elektronik | 124.054 | 17,66 |
| Fındık ve Mamulleri | 3 | 0,00 |
| Gemi Ve Yat | 0 | 0,00 |
| Halı | 1.974 | 0,28 |

| | | |
|--|---------|--------|
| Hazır Giyim ve Konfeksiyon | 184.689 | 26,30 |
| Hububat, Bakliyat, Yağlı Tohumlar ve Mamulleri | 1.410 | 0,20 |
| İklimlendirme Sanayi | 13.868 | 1,97 |
| Kimyevi Maddeler ve Mamulleri | 101.440 | 14,44 |
| Kuru Meyve ve Mamulleri | 41 | 0,01 |
| Maden ve Metaller | 7.438 | 1,06 |
| Makine ve Aksamları | 34.646 | 4,93 |
| Meyve Sebze Mamulleri | 170 | 0,02 |
| Savunma Ve Havacılık Sanayi | 52 | 0,01 |
| Su Ürünleri Ve Hayvancılık Mamulleri | 425 | 0,06 |
| Taşıt Araçları ve Yan Sanayi | 52.431 | 7,47 |
| Tekstil ve Hammaddeleri | 101.165 | 14,40 |
| Yaş Meyve ve Sebze | 362 | 0,05 |
| Diğer | 1.641 | 0,23 |
| Toplam | 702.299 | 100,00 |

Kaynak: Türkiye İhracatçılar Meclisi

Tekirdağ ilinde faaliyet gösteren işletmelerin en çok ihracat gerçekleştirdikleri ülkeler sıralamasında Almanya %17,75'lik payla ilk sırada yer almaktadır. Almanya'yı %6,28'lik pay ile İngiltere ve %5,92'lik pay ile İtalya takip etmektedir.

Tablo 39: En Çok İhracat Gerçekleştirilen 10 Ülke (Tekirdağ/2013)

| | 2013 | % |
|--------------------|---------|--------|
| Almanya | 124.683 | 17,75 |
| Birleşik Krallık | 44.076 | 6,28 |
| İtalya | 41.562 | 5,92 |
| Fransa | 28.214 | 4,02 |
| Irak | 28.032 | 3,99 |
| Rusya Federasyonu | 27.687 | 3,94 |
| Bulgaristan | 23.494 | 3,35 |
| Belçika | 20.966 | 2,99 |
| Birleşik Devletler | 18.506 | 2,64 |
| İspanya | 17.801 | 2,53 |
| | 702.299 | 100,00 |

Kaynak: Türkiye İhracatçılar Meclisi

Tekirdağ'ın ithalat partnerleri arasında Almanya, İtalya, Çin, G.Kore ve Bulgaristan başta yer almaktadır. Tekirdağ'ın yaptığı ithalat kalemleri incelendiğinde, başta tekstil makine ve yedek parçaları ile ham deri, tekstil ve deri sanayinde kullanılan kimyevi maddeler ve sanayi maddeleri ile yağlık ayçekirdeğini kapsadığı görülmektedir.

Ulaştırma ve Altyapı

Trakya bölgesi gelişmiş karayolu ve demiryolu ağı, limanları, havaalanı ve stratejik konumu ile güçlü bir ulaşım altyapısına sahip, erişebilirliği yüksek bir bölgedir. Trakya Bölgesi stratejik konumu nedeniyle ulaştırma altyapısı bakımından büyük bir rekabet avantajına sahiptir. Bölge içindeki ana akslar, sanayi bölgeleri ve limanlar arasındaki bağlantılar otoyol ve bölünmüş yollar ile sağlanmaktadır. Sahip olduğu yerel kullanıma yönelik karayolları, uluslararası kullanıma ve yük taşımacılığına yönelik otoyol ağı, uluslararası demiryolu ağları ve limanları ve bölgesel havalimanı ile birlikte tüm taşıma modlarının kullanılabilmesine olanak sağlayan bir konumdadır.

Tekirdağ'da bulunan Akport Limanı'nın demiryolu hattı ile bağlantısı tamamlanmıştır. Yapımı devam eden konteyner limanı Asyaport Limanının da demiryolu bağlantısı kurulması planlanmıştır. Asya-Avrupa arasındaki yük trafiği Kocaeli-Tekirdağ ve Bursa-Tekirdağ arasında tren seferleri ile kısa süre içinde sağlanmaya başlanması planlanmaktadır. Yapımı devam eden "İstanbul-Kapıkule Yüksek Hızlı Tren" ve İstanbul-Çanakkale otoyol projelerinin projelerinin de tamamlanması ile birlikte Trakya Bölgesi, doğal konumu nedeniyle sahip olduğu avantajını "Stratejik Lojistik Avantaj"a çevirecektir. Asya ve Avrupa arasında bağlantı sağlayan uluslararası projelerin tümünde Trakya Bölgesi ön plandadır.

Uluslararası ulaştırma ağlarının (demiryolu ve karayolu ağlarının) bölge içerisindeki payı ve konumu göz önünde bulundurulduğunda limanların sahip oldukları ekonomik hinterland daha da önemli hale gelmektedir. Güneydoğu ve Orta Avrupa ile Kuzey ülkelerini kapsamına alan ekonomik bir koridor söz konusudur.

Bölge tek veya aynı taşıma ünitesi veya aracıyla birden fazla taşımacılık türünün kullanılarak taşımanın gerçekleştirildiği kombine taşıma şekline oldukça elverişli bir konumdadır.

Trakya Bölgesi dünyada çok sayıda başarılı örneği bulunan bu tür intermodal terminaller için ülkemizin en stratejik bölümünde yer almaktadır. Tekirdağ Limanı'nın demiryolu bağlantısının yapılması ile liman hinterlandı genişletilmiştir. Yapımı devam eden derin deniz konteyner limanı Asyaport'un ve Tekirdağ Martaş İskelesinin de benzer bağlantılarının yapılması ve her iki limanın yakın hinterlandı içerisinde ya da sanayi alanlarına yakın bir bölgede oluşturulacak intermodal terminaller ve lojistik merkezler, limanların küresel tedarik zincirlerini şekillendiren ağlara olan uyumunu arttıracaktır. Böylelikle Trakya Bölgesi hem uluslararası dağıtım merkezi hem de ülkemizin önemli lojistik merkezlerinden birisi olacaktır.

Özellikle bölgede oluşturulacak "Lojistik Kutuplar" ile limanlardan sağlanan gelir ve değer bölgenin iç kısımlarına kadar ulaşabilecektir.

Devam eden altyapı projeleri ile birlikte Trakya Bölgesi lojistik sistemini her geçen gün güçlendirmektedir. Bununla birlikte yeni terminaller ve lojistik alanlar oluşturulmadığı sürece bu projelerin ekonomik katkısı sınırlı düzeyde kalacaktır.

1) Karayolu Taşımacılığı

Türkiye'de yurt-İçi ve yurtdışı taşımacılıkta karayolunun büyük payı olduğu göz önünde bulundurulduğunda, Trakya Bölgesi Türkiye geneline göre daha güçlü kara yolu ağı,

Yunanistan ve Bulgaristan'a açılan sınır kapıları ile lojistik alanında büyük bir avantaja sahiptir. Uluslararası karayolu ağlarının merkezinden geçtiği Trakya Bölgesi, diğer taşıma türleriyle birlikte gelişmiş bir ulaştırma ağına sahiptir. Bölgenin Çerkezköy ve Çorlu gibi İstanbul hinterlandındaki sanayi işletmeleri yurtiçi ve yurtdışı sevkiyat operasyonlarını karayolu ağırlıklı olarak sürdürmektedir. Uluslararası ekonomik koridor olarak nitelendirilebilecek Türkiye-Avrupa ve Asya-Avrupa bağlantısını hem karayolu hem de demiryolu ile sağlayan Trakya Bölgesi, ulusal ve uluslararası karayolu ulaştırma projeleri konusu içerisinde ele alınmaktadır.

Bölge karayolu ağlarının diğer taşıma türleri ile entegrasyonunu sağlayacak bağlantılar, altyapının verimli kullanılması açısından önem arz etmektedir.

Bölge Karayolu Altyapısı

Doğu-batı ve kuzey-güney doğrultulu ana akslar ile bunları birbirine bağlayan tali yollar mevcut karayolu ağını oluşturmaktadır. Trakya bölgesinin ulaşım yapısının ana aksını Türkiye'yi Avrupa'ya bağlayan İstanbul-Kapıkule otoyolu oluşturmaktadır.

Trakya Bölgesi, Asya'yı Avrupa'ya bağlayan gelişmiş bir karayolu ağına sahiptir. Bulgaristan sınırından (Kapıkule) başlayan E-80 otoyolu Türkiye'nin Avrupa ile bağlantısını sağlamaktadır. Kara, deniz ve hava ulaşımı bakımından kavşak noktası olan E-80 otoyolu önemli bir konumda bulunan Tekirdağ ilinin kuzeyinden geçmektedir. Bununla birlikte Yunanistan sınırından (İpsala) giren E-90 otoyolu da E-80 ile birlikte Anadolu üzerinden Türkiye'nin güney ve doğu sınırındaki Ortadoğu ve Asya uluslararası karayolu ağlarına bağlantı sağlamaktadır.

İstanbul-Edirne bağlantısını sağlayan D100 karayolu ve Tekirdağ merkezinden geçen D110 (İstanbul-Keşan Yolu) karayolu bölgenin diğer önemli karayolu bağlantılarını oluşturmaktadır.

Trakya Bölgesi karayolu ulaştırma altyapısı incelendiğinde, bölgeden geçen ve ülkemizi Avrupa'ya bağlayan uluslararası ağlar nedeniyle otoyol ağının toplam karayolu ağı içindeki payının %8 olduğu görülmektedir. Türkiye genelinde ise bu oran %3 civarındadır. Kilometrekareye düşen bölünmüş yol ve otoyol uzunluğu bakımından Türkiye geneli iller arasında bir sıralama yapıldığında Tekirdağ 7. sırada yer almaktadır.

Bölge otoyolları hem AB hem de BM tarafından yürütülen projelere konu olmaktadır. Güneydoğu Avrupa'nın Asya ve Ortadoğu bağlantısı, ülkemiz karayollarından gerçekleşmektedir. Asya karayolu projelerinin ise Avrupa'ya uzanan kısmında yine Trakya Bölgesi otoyol ağı stratejik bir rol oynamaktadır.



Trakya Bölgesinde Yunanistan ve Bulgaristan'a açılan 5 adet kara sınır kapısı vardır: Dereköy, Hamzabeyli, İpsala, Kapıkule, Pazarkule. Dereköy, Hamzabeyli ve Kapıkule sınır kapıları Bulgaristan, İpsala ve Pazarkule sınır kapıları ise Yunanistan ile bağlantıları sağlamaktadır. Ayrıca Uzunköprü'de Yunanistan'a açılan demiryolu gümrük kapısı bulunmaktadır. 5 sınır kapısından yılda toplam 1.920.304 araç giriş-çıkış yapmaktadır. Bu da Türkiye toplam giriş-çıkış sınır trafiğinin %38'ine tekabül etmektedir.

Bölge Karayollarında Trafik Yoğunluğu

Trakya Bölgesi, konumu nedeniyle yoğun bir yolcu ve yük trafiğine sahiptir. Bölgedeki trafik yoğunluğunu, Çorlu Havaalanı, Tekirdağ Limanı, sanayi bölgeleri ve sınır kapıları etkilemektedir. Ayrıca, özellikle yaz aylarında artan mevsimsel yoğunluk karayolu taşımacılığı açısından sorunlar oluşturmaktadır. Trafik yoğunluğu İstanbul'a ve sanayinin yoğunlaştığı Çorlu ve Çerkezköy bölgelerine yaklaştıkça artmaktadır.

Trakya Bölgesinin Edirne-Silivri arasındaki otoyollarında şu kesimler yer almaktadır: Edirne-Havsa, Havsa-Babaeski, Babaeski-Lüleburgaz, Lüleburgaz-Saray, Saray-Çorlu, Çorlu-Çerkezköy, Çerkezköy-Kınalı, Kınalı-Silivri. Karayolları Genel Müdürlüğü'nün 2012 yılı Trafik ve Yük Bilgileri'ne göre Edirne-Havsa kesiminde yıllık ortalama günlük trafik 5.242 taşıt/gün seviyesinde iken bu değer Çorlu-Çerkezköy ayırımında 13.183 taşıt/gün, Çerkezköy-Kınalı ayırımında 21.646 taşıt/gün olduğu görülmektedir. İstanbul'a gelince ise bu değerler 150.000'in üzerine çıkmaktadır.

Tablo 40: 2012 Yılı Otoyollarda Gerçekleşen Yıllık Ortalama Günlük Trafik Değerleri

| Kesimin Adı | Uzunluk KM | Hafif Taşıt Taşıt/Gün | Ağır Taşıt Taşıt/Gün | Toplam Yıllık Ortalama Günlük Trafik Taşıt/Gün |
|------------------|------------|-----------------------|----------------------|--|
| Saray-Çorlu | 20,2 | 5.900 | 4.363 | 10.263 |
| Çorlu-Çerkezköy | 18,5 | 7.264 | 5.919 | 13.183 |
| Çerkezköy-Kınalı | 12,3 | 12.168 | 9.478 | 21.646 |

Kaynak: Karayolları Genel Müdürlüğü, Trafik ve Ulaşım Bilgileri (2012)

Bölgedeki gerçekleşen yıllık ortalama trafik değerleri incelendiğinde hem hafif taşıt hem de ağır taşıt trafiğinde yıllar boyunca sürekli bir artış olduğu gözlenmektedir.

Bölge karayollarında en yoğun taşıt trafiğine sahip kesim 12,3 km'lik Çerkezköy-Kınalı'dır. 2012 yılında toplam taşıt trafiği 12.168'si hafif taşıt ve 9.478'si ağır taşıt olmak üzere toplam 21.646 taşıt/gün olarak gerçekleşmiştir.

20,2 km uzunluğundaki Saray-Çorlu kesiminde 2012 yılı toplam taşıt trafiği 10.263 taşıt/gün olarak gerçekleşmiştir. Toplam taşıt trafiğinin %42,5'lik kısmını ağır taşıt trafiği oluşturmaktadır.

18,5 km uzunluğundaki Çorlu-Çerkezköy kesiminde 2012 yılında toplam taşıt trafiği 13.183 taşıt/gün olarak gerçekleşmiştir. Bu kesimde gerçekleşen toplam taşıt trafiğinin 7.264'ünü hafif taşıtlar, geriye kalan 5.919'unu ise ağır taşıtlar gerçekleştirmiştir.

Tablo 41: Kesimler İtibariyle Toplam Taşıt Sayısı

| Yıllar | Saray-Çorlu | | | Çorlu-Çerkezköy | | | Çerkezköy-Kınalı | | |
|--------|-----------------------|----------------------|---------------------------|-----------------------|----------------------|---------------------------|-----------------------|----------------------|---------------------------|
| | Hafif Taşıt Taşıt/Gün | Ağır Taşıt Taşıt/Gün | Toplam Y.O.G.T. Taşıt/Gün | Hafif Taşıt Taşıt/Gün | Ağır Taşıt Taşıt/Gün | Toplam Y.O.G.T. Taşıt/Gün | Hafif Taşıt Taşıt/Gün | Ağır Taşıt Taşıt/Gün | Toplam Y.O.G.T. Taşıt/Gün |
| 2005 | 4.413 | 2.878 | 7.291 | 5.478 | 3.553 | 9.031 | 8.413 | 5.116 | 13.529 |
| 2006 | 4.480 | 3.296 | 7.776 | 5.682 | 4.275 | 9.957 | 9.012 | 6.200 | 15.212 |
| 2007 | 5.124 | 3.638 | 8.762 | 6.403 | 4.709 | 11.112 | 10.398 | 6.928 | 17.325 |
| 2008 | 5.269 | 3.812 | 9.081 | 6.416 | 4.833 | 11.249 | 10.601 | 7.194 | 17.795 |
| 2009 | 5.353 | 3.447 | 8.800 | 6.640 | 4.681 | 11.321 | 10.792 | 7.365 | 18.157 |
| 2010 | 6.155 | 3.872 | 10.027 | 7.789 | 5.475 | 13.264 | 12.015 | 8.145 | 20.160 |
| 2011 | 5.852 | 4.359 | 10.211 | 7.139 | 5.838 | 12.977 | 11.955 | 9.197 | 21.152 |
| 2012 | 5.900 | 4.363 | 10.263 | 7.264 | 5.919 | 13.183 | 12.168 | 9.478 | 21.646 |

Kaynak: Karayolları Genel Müdürlüğü, Trafik ve Ulaşım Bilgileri, Çeşitli Yıllar

2) Denizyolu Taşımacılığı

Trakya Bölgesi; üç denize olan kıyısı, ülkemizin en önemli ihracat partneri olan AB bölgesine yakınlığı, denizyolu-karayolu-demiryolu bağlantılarıyla kombine taşımacılığa olanak sağlayan güçlü ulaştırma altyapısına sahip bir bölgedir. Trakya bölgesinin önemli limanları Tekirdağ ilinde yoğunlaşmıştır.

Tekirdağ ilinin kıyı uzunluğu 133 km'dir. Tekirdağ ilinin Türkiye'deki diğer limanlar ve diğer ülke limanları ile denizyolu bağlantısı il sınırları içerisinde yer alan 12 adet liman tesisi yoluyla yapılmaktadır.

Özgümüş İskelesi, Saraylar Limanı, Tekirdağ Argaz Terminali, Tekirdağ Botaş LNG Terminali, Tekirdağ Butangaz Terminali, Tekirdağ Marmara Ereğlisi Askeri İskelesi, Tekirdağ Marmara Ereğlisi Karayolları İskelesi, Tekirdağ Marmara Ereğlisi Opet Terminali, Tekirdağ Martaş İskelesi, Tekirdağ TDİ Limanı, Tekirdağ TMO İskelesi ve Tuna Madencilik İskelesi Tekirdağ ilindeki liman tesisleridir. Ayrıca, Asyaport Derin Deniz Konteyner Limanının yapımı Tekirdağ-Barbaros mevkiinde yapımı sürmektedir. 2012 yılında Tekirdağ ilindeki liman tesislerinde işlem gören gemi sayısı (transit işlemsiz gemi sayıları hariç) 2.316 olarak gerçekleşmiştir. 2012 yılında limanlarda işlem gören gemi sayısında 2011 yılına göre (1.934) %19,7'lik bir artış göstermiştir. Tekirdağ ilinde Saraylar Limanı, Tekirdağ TDİ

Limanı ve Tekirdağ Martaş İskelesi en çok işlem gören gemi sayısına sahip ilk üç liman olarak gözükmektedir. Yapımı süren Asyaport'un faaliyete girmesi ile birlikte limanlardaki gemi trafiğinin mevcut duruma kıyasla yüksek olacağı tahmin edilmektedir.

Tekirdağ ilinde en fazla yük elleçlemesi Tekirdağ Marmara Ereğlisi Opet Terminali'nde yapılmaktadır. 2012 yılı itibariyle Tekirdağ Marmara Ereğlisi Opet Terminali'nde 11.070.459 ton yük elleçlenmiştir. Tekirdağ Marmara Ereğlisi Opet Terminali, ayrıca 2012 yılında Türkiye'de en fazla yük elleçlemesi yapılan 3. liman olmuştur. En fazla yük elleçlemesi bakımından, Tekirdağ Marmara Ereğlisi Opet Terminalini sırasıyla Tekirdağ Botaş LNG Terminali, Tekirdağ Martaş İskelesi ve Tekirdağ TDİ Limanı izlemektedir.

Konteyner elleçlemesi Tekirdağ TDİ Limanı ve Tekirdağ Martaş İskelesinde yapılmaktadır. Bölgede sadece Tekirdağ TDİ Limanı'nın altyapısı konteyner elleçlemeye uygundur. Bu limanında hat işletmecileri ile olan anlaşması çok kısa süre olduğu için taşınan konteyner yükü çok düşük miktarlarda olmuştur. Tekirdağ TDİ Limanı ve Tekirdağ Martaş İskelesinde 2012 yılında elleçlenen konteyner miktarları incelendiğinde 1.627 TEU'luk elleçleme yapıldığı görülmektedir. Bölgede yer alan sanayi işletmeleri çoğunlukla İstanbul Ambarlı Limanını kullanmaktadır. Mevcut durumda bölge limanlarından transit konteyner taşıma gerçekleştirilmemektedir. Asyaport Derin Deniz Konteyner Limanı'nın işletilmeye başlaması ile birlikte bölge transit konteyner taşımalarından yüksek bir oranda pay alacağı tahmin edilmektedir.

Tablo 42: Tekirdağ İlindeki Liman Tesislerinde İşlem Gören Gemi Sayıları, Elleçlenen Yük ve Konteyner Miktarları (2012)

| Limn Tesisi | Gemi Sayısı | Elleçlenen Yük (Ton) | Elleçlenen Konteyner (TEU) |
|--|--------------|----------------------|----------------------------|
| Özgümüş İskelesi | 18 | 25.790 | |
| Saraylar Limanı | 591 | 1.246.382 | |
| Tekirdağ Argaz Terminali | 13 | 13.923 | |
| Tekirdağ Botaş LNG Terminali | 66 | 3.725.527 | |
| Tekirdağ Butangaz Terminali | 32 | 142.379 | |
| Tekirdağ Marmara Ereğlisi Askeri İskelesi | 11 | 11.000 | |
| Tekirdağ Marmara Ereğlisi Karayolları İskelesi | 1 | 1.000 | |
| Tekirdağ Marmara Ereğlisi Opet Terminali | 450 | 11.070.459 | |
| Tekirdağ Martaş İskelesi | 542 | 3.065.677 | 110 |
| Tekirdağ TDİ Limanı | 569 | 1.647.850 | 1.517 |
| Tekirdağ TMO İskelesi | 9 | 80.930 | |
| Tuna Madencilik İskelesi | 14 | 18.350 | |
| Toplam | 2.316 | 21.049.267 | 1.627 |

Kaynak: Deniz Ticareti Genel Müdürlüğü, Deniz Ticareti 2012 İstatistikleri.

Tekirdağ Liman Başkanlığında 2012 yılında 6.030.290 tonluk ihracat ve 12.628.664 tonluk ithalat gerçekleşmiştir. Yıllar itibariyle karşılaştırıldığında Tekirdağ Liman Başkanlığı'nın gerçekleştirdiği dış ticaretin ivme kazandığı görülmektedir.

Tablo 5: Liman Başkanlıkları Bazında Yük Elleçleme İhracat ve İthalat (Ton)

| | Liman Başkanlığı | Türk Bayraklı | Kendi Ülke Bayraklı | Diğer Ülke Bayraklı | Toplam |
|-------------|-------------------------|----------------------|----------------------------|----------------------------|---------------|
| | İhracat | | | | |
| 2012 | Tekirdağ | 277.728 | 212.311 | 5.540.251 | 6.030.290 |
| 2011 | Tekirdağ | 176.925 | 206.299 | 2.769.113 | 3.152.337 |
| 2010 | Tekirdağ | 174.018 | 25.129 | 1.144.082 | 1.343.229 |
| | İthalat | | | | |
| | Liman Başkanlığı | Türk Bayraklı | Kendi Ülke Bayraklı | Diğer Ülke Bayraklı | Toplam |
| 2012 | Tekirdağ | 439.700 | 2.897.457 | 9.291.507 | 12.628.664 |
| 2011 | Tekirdağ | 484.534 | 2.457.911 | 6.831.202 | 9.773.647 |
| 2010 | Tekirdağ | 362.798 | 243.915 | 2.861.355 | 3.468.068 |

Kaynak: Yük İstatistikleri, Deniz Ticareti Genel Müdürlüğü.

İstanbul Haydarpaşa Limanı'nın faaliyetlerinin sona ermesi ve İstanbul Ambarlı Limanı'nın orta vadede artan talebi karşılayamaması durumunda, trafiğin Tekirdağ limanlarına kaydırılması beklenmektedir. Tekirdağ-Marmara Ereğlisi bölgesi konteyner taşımacılığı, genel ve dökme yük taşımacılığı ve sıvı yük elleçleme potansiyeli yüksek bir bölgedir. Ulaştırma Bakanlığı'nın "Ulaştırma Kıyı Yapıları Master Plan" çalışmasında, bu alan gelişme bölgesi olarak belirtilmiştir.

Tekirdağ Uzak Doğu Asya'dan Avrupa'ya mal taşınması konusunda önemli avantajlara sahiptir. Trakya Kalkınma Ajansı'nın hazırlamış olduğu TR21 Trakya Bölgesi Lojistik Master Planı'nın ortaya koyduğu Uzak Doğu Asya'dan Avrupa'ya mal taşıyan lojistik firmalarının Tekirdağ üzerinden mallarını Avrupa'ya ulaştırmaları durumunda önemli bir maliyet minimizasyonuna gidebileceklerini ve zaman kazancının oluşacağını kanıtlamıştır. Bölge limanlarının kullanımını cazip kılacak ulaştırma projeleri geliştirilmesi ile birlikte bölgenin potansiyeli yükselecektir.

Asyaport Limanı

Asyaport limanı Türkiye'nin ilk büyük konteyner gemilerine (Süper Post Panamax Container Ship) hizmet verebilecek bir ana limandır. Limanın iskele derinliği (draft) bu gemilere hizmet vermeye uygun olmakla beraber kullanılacak vinçler aynı anda birden fazla konteyneri elleçleyebilecek kapasitededir. Limanın ana hedefi, az sayıda limana uğrayarak gelen büyük gemilere hızlı bir hizmet sunmaktır.

Asyaport, Ana Liman özelliği ile dünyanın ikinci büyük hat işleticisi MSC (Mediterranean Shipping Company) tarafından aktarma limanı (hub port) olarak seçilmiştir. Limanın aktarma limanı olması, mevcut durumda büyük ölçüde çeşitli yabancı limanlarda indirilip ülkemize feeder (aktarma gemileri) ile gelen konteynerlerin aktarılmadan direkt Asyaport'a getirilerek dağıtımlarının buradan yapılmasına olanak sağlayacaktır. Gemilerin güzergahında bulunan ülkelerin konteynerlerinin de dahil olmak üzere dağıtımın buradan daha küçük aktarma gemileriyle (feeder) limandan yapılması planlanmaktadır.

Asyaport'un planlanan yük hareketi ile Balkanlar, Orta Avrupa Kuzey Avrupa ve Rusya içine kadar koridorlar açabileceği düşünülmektedir. Özellikle gittikçe artan gıda ve hassas plastik kimyasallarında kullanımı devamlı artan soğutulmuş konteynerlerin (Reefer) hızlı iletişimde büyük önem kazanacaktır.

Asyaport Limanı, büyük ölçekte denizden-denize transit konteyner sevkiyatını amaçlamaktadır. Limanın transit hedef pazarlarına hizmet, İskenderiye (Mısır), Demietta (Mısır), Port Said (Mısır), Free Port (Malta), Pire (Yunanistan), Gioia Tauro (İtalya) limanlarından verilmektedir (Tablo 2.45).

Asyaport Limanının dolgu çalışmaları büyük ölçüde tamamlanmıştır. Liman tamamlandığında 300.000 m² liman sahası ve 65.000 m² kara terminaline sahip olacaktır. Limanın elleçleme kapasitesi 2.500.000 TEU/yıl'dır. Asyaport limanı tam kapasite ile çalışmaya başladığında Marmara Bölgesi limanlarının toplam 6.100.000 TEU/yıl olan konteyner elleçleme kapasitesini %40 arttırarak 8.600.000 TEU/Yıl'a çıkaracaktır.

Tekirdağ TDİ Limanı

Eski adıyla Akport Tekirdağ Liman İşletmeleri A.Ş.'ye ait Tekirdağ Limanı, Özelleştirme Yüksek Kurulu'nun 02.03.2012 tarih ve 2012/34 sayılı kararına istinaden mevcut İşletme Hakkı Devir Sözleşmesi fesh edilerek 13.03.2012 tarihi itibarıyla Türkiye Denizcilik İşletmelerine (TDİ) devredilmiştir.

TDİ Tekirdağ Limanı, toplam 130.000 m² alanı, 2000m rıhtım uzunluğu, yıllık 3.000.000 ton dökme yük ile 300.000 TEU Konteyner kapasitesi ile önemli bir yük hareket merkezidir. Limanda verilen hizmetler kısaca şöyle sıralanabilir: Dökme yük ve genel yük yükleme/boşaltma hizmeti, Tekirdağ-Güney Marmara arasında dahili Ro-Ro hizmeti, Uluslararası Ro-Ro hizmeti, Vagon Yükleme Boşaltma Hizmetleri, Depolama ve Antrepo Hizmeti, Bunker hizmeti (ÖTV'siz yakıt satışı), Deniz Hizmetleri.

Limanda, ayçiçek, buğday, çimento, cam kumu gibi dökme katı yükler ile paletli, ambalajlı, bigbagli ve slingbagli olarak rulo kağıt, cam, boru, alüminyum, selüloz gibi genel yükler elleçlenmektedir. Bununla birlikte bölgeye gelen dökme sıvı yüklerin yükleme ve boşaltması için de kesintisiz hizmet verilmektedir. Hizmete alınan Ro-Ro rampa donanımlı rıhtımlar vasıtası ile uluslararası Ro-Ro taşımacılığı için öncelikli liman haline dönüşen Tekirdağ Limanı'ndan Avrupa ve Karadeniz limanlarına uluslararası Ro-Ro seferleri yapılmaktadır. Avrupa ve Asya'ya yük taşınmasına olanak sağlayan Tekirdağ-Derince arasındaki tren-feribot seferlerinin hizmete girmesiyle, Tekirdağ Limanı'nda artan ihracat yüklemeleri için demiryolu tren ferisine rampa hizmeti ve vagon yükleme-boşaltma hizmeti verilmektedir. Limanda 5.000m²'lik Antrepo hizmeti ile birlikte 90.000m²'lik açık alanda geçici depolama hizmeti verilmektedir. Bu depolarda çelik ve alüminyum başta olmak üzere demir, metal, bakır, çinko gibi ürünler depolanmaktadır.

Tekirdağ-Muratlı arasındaki demiryolu hattı ve Vagon Ro-Ro gemisinin yanaşacağı yeni demiryolu ve rampa yatırımının tamamlanmasıyla, Tekirdağ-Derince ve Tekirdağ-Bandırma arasında çalışacak olan 'demiryolu tren ferisine de hizmet verir hale gelmiştir. Limanın yılda en az 55 bin vagon hareketine ev sahipliği yapması hedeflenmektedir. Limanın TEM otoyol bağlantısına uzaklığı 53 km, Çorlu'ya uzaklığı ise 37 km'dir.

Martaş Marmara Ereğlisi Limanı

Bölgenin bir diğer limanı olan Martaş Marmara Ereğlisi Limanı; Trakya'nın uluslararası ilk özel sektör limanı statüsüne sahip olup, 1993 yılında Marmara Ereğlisi Tekirdağ'da kurulmuştur. Liman dökme yük ve karışık yük elleçlemesini yapabilecek ekipmanlara sahiptir.

Limanda 2 ve 3 nolu iskelelerde kimyasal yüklerin elleçlemesi gerçekleştirilmektedir. 1 ve 4 nolu iskeleler aynı zamanda RO-RO rıhtımlarına sahiptir, gerektiğinde RO-RO gemilerinin yanaşması ve yük elleçlemesi için kullanılmaktadır. Liman Çorlu Havaalanına 35 km, İstanbul'a ise 70 km mesafededir.

3) Havayolu Taşımacılığı

DHMİ Tekirdağ-Çorlu Havaalanı, DHMİ Atatürk Havalimanı'nın dağılmış Rusya Federasyonu Ülkeleri ve Türkî Cumhuriyetlerinin gerçekleştirdiği uçuşlardan dolayı yaşadığı yoğunluğun yükünü hafifletmek için 1998 tarihinde hizmete girmiştir. 7/24 saat uluslararası hava trafiğine açık bir havaalanıdır. Bölgedeki tek havaalanı olma özelliğine sahip olan Çorlu Havaalanı, Çorlu-İstanbul istikametinde bulunan Seymen Köyü mevkiindedir. Çorlu ilçe merkezine olan uzaklığı 15 kilometredir. Sivil-Askeri kategoride bulunmakta olup, intifa DHMİ H.K.K. (Hava Kuvvetleri Komutanlığı)'dadır.

Havaalanı sivil tesislerine ait arazi 449.835 m², havaalanının kapsadığı inşaat alanı 22.265 m²'dir. Çorlu havaalanı DHMİ teşkilat yapılanmasına göre tarifersiz dış hat seferler ile iç hat seferlerine açık havaalanı (Yolcu giriş-çıkış hudut kapısı) statüsünde yer almaktadır. Terminal binası büyüklüğü 6.521 m²'dir. Havaalanı kapasitesi yıllık 500.000 yolcudur. 3.150 m²'lik kargo terminaline sahiptir.

2010 yılında İstanbul Atatürk Havalimanı'ndaki pist uzatma çalışmaları nedeniyle tarifersiz kargo seferi yapan uçaklar Çorlu Havalimanı'na yönlendirilmiştir. Bunun bir sonucu olarak 2008-2013 döneminde uçak trafiği, ticari uçuş, yük ve kargo değerleri bakımından en yüksek değerler 2010 yılında kaydedilmiştir.

2013 yılında Çorlu Havalimanında gerçekleşen uçak trafiği 16.571 olmuştur. Türkiye genelinde gerçekleşen toplam uçuşların %1,28'i Çorlu Havalimanında gerçekleşmiştir. 2012 yılı ile karşılaştırıldığında dış hat trafiğinde artış olmasına rağmen, toplam uçuş sayısında azalma kaydedilmiştir.

Tablo 44: Çorlu Havalimanı Uçak Trafiği

| | İç Hat | Dış Hat | Toplam | Türkiye Geneli | Çorlu Havalimanının Türkiye Geneli İçindeki Payı (%) |
|------|--------|---------|--------|----------------|--|
| 2008 | 9.728 | 1.473 | 11.201 | 741.765 | 1,51 |
| 2009 | 15.974 | 1.507 | 17.481 | 788.469 | 2,21 |
| 2010 | 18.640 | 1.612 | 20.252 | 809.141 | 2,50 |
| 2011 | 21.854 | 1.447 | 23.301 | 910.326 | 2,56 |
| 2012 | 20.322 | 1.278 | 21.600 | 1.093.047 | 1,97 |
| 2013 | 15.252 | 1.319 | 16.571 | 1.293.795 | 1,28 |

Kaynak: Devlet Hava Meydanları İşletmesi Genel Müdürlüğü, Havayolu İstatistikleri (2013)

Çorlu havaalanındaki uçak trafiğinin büyük kısmını ticari uçaklar oluşturmaktadır. Çorlu Havalimanında 2013 yılında 1.336 ticari uçuş gerçekleşmiştir. Ticari uçakların daha yoğun olarak geldiği ülkeler Ukrayna, Türkmenistan, Azerbaycan, Kazakistan ve Özbekistan'dır.

Tablo 45: Çorlu Havalimanı Ticari Uçak Trafiği

| | İç Hat | Dış Hat | Toplam | Türkiye Geneli | Çorlu Havalimanının Türkiye Geneli İçindeki Payı (%) |
|------|--------|---------|--------|----------------|--|
| 2008 | - | 1.345 | 1.345 | 653.317 | 0,20 |
| 2009 | 368 | 1.434 | 1.802 | 693.210 | 0,26 |
| 2010 | 615 | 1.514 | 2.129 | 809.141 | 0,26 |
| 2011 | 908 | 1.391 | 2.299 | 892.132 | 0,26 |
| 2012 | 665 | 911 | 1.576 | 946.857 | 0,17 |
| 2013 | 799 | 537 | 1.336 | 1.059.391 | 0,13 |

Kaynak: Devlet Hava Meydanları İşletmesi Genel Müdürlüğü, Havayolu İstatistikleri (2013)

Çorlu Havalimanı yolcu trafiği verileri incelendiğinde, 2013 yılında 74.844'ü iç hat ve 3.021'i dış hat olmak üzere toplam 77.865 yolcunun taşındığı görülmektedir. Taşınan yolcu sayısında iç hatlara bağlı olarak ciddi bir artış yaşanmıştır.

Tablo 46: Çorlu Havalimanı Yolcu Trafiği

| | İç Hat | Dış Hat | Toplam | Türkiye Geneli | Çorlu Havalimanının Türkiye Geneli İçindeki Payı (%) |
|------|--------|---------|--------|----------------|--|
| 2008 | - | 6.882 | 6.882 | 79.438.289 | 0,08 |
| 2009 | 30.629 | 10.149 | 40.778 | 85.508.508 | 0,04 |
| 2010 | 64.176 | 10.228 | 74.404 | 102.800.392 | 0,07 |
| 2011 | 43.198 | 598 | 43.786 | 117.347.580 | 0,04 |
| 2012 | 26.250 | 7 | 26.257 | 130.351.620 | 0,02 |
| 2013 | 74.844 | 3.021 | 77.865 | 149.430.421 | 0,02 |

Kaynak: Devlet Hava Meydanları İşletmesi Genel Müdürlüğü, Havayolu İstatistikleri (2013)

Atatürk Havalimanı'ndaki yoğunluğun azaltılması amacıyla Türk cumhuriyetler, Rusya ve Ukraynalı havayolu şirketlerinin Çorlu Havalimanı veya Sabiha Gökçen Havalimanı'na yönlendirilmesine göre, Çorlu Havalimanı'nın yük ve kargo trafiği de değişiklik göstermektedir. Çorlu Havalimanı'nda 2013 yılında iç hatlarda 446 ton, dış hatlarda ise 10.914 ton olmak üzere toplam 11.360 ton yük taşınmıştır. Çorlu Havalimanı Türkiye çapında taşınan yükün %0,44'ünü karşılamaktadır.

Tablo 47: Çorlu Havalimanı Yük Trafiği (Bagaj+Kargo+Posta) (Ton)

| | İç Hat | Dış Hat | Toplam | Türkiye Geneli | Çorlu Havalimanının Türkiye Geneli İçindeki Payı (%) |
|------|--------|---------|--------|----------------|--|
| 2008 | - | 14.339 | 14.339 | 1.644.014 | 0,87 |
| 2009 | 162 | 12.490 | 12.652 | 1.726.345 | 0,73 |
| 2010 | 528 | 15.104 | 15.632 | 2.021.076 | 0,77 |
| 2011 | 301 | 14.561 | 14.862 | 2.229.285 | 0,67 |
| 2012 | 181 | 12.756 | 12.937 | 2.249.134 | 0,57 |
| 2013 | 446 | 10.914 | 11.360 | 2.595.317 | 0,44 |

Kaynak: Devlet Hava Meydanları İşletmesi Genel Müdürlüğü, Havayolu İstatistikleri (2013)

Çorlu Havalimanındaki kargo trafiği incelendiğinde, 2012 yılında 1.480 ton olan kargo trafiğinin 2013 yılında 970 ton olarak gerçekleştiği görülmektedir. Türkiye genelindeki havalimanları içindeki payı % 0,13'dür. Çorlu Havalimanındaki kargo trafiği büyük çoğunlukla dış hat kaynaklıdır.

Tablo 48: Çorlu Havalimanı Kargo Trafiği (Ton)

| | İç Hat | Dış Hat | Toplam | Türkiye Geneli | Çorlu Havalimanının Türkiye Geneli İçindeki Payı (%) |
|------|--------|---------|---------|----------------|--|
| 2010 | 1 | 3.339 | 3.340 | 541.357 | 0,62 |
| 2011 | 1 | 1.853 | 1.854 | 584.474 | 0,31 |
| 2012 | - | 1.480,9 | 1.480,9 | 624.058 | 0,24 |
| 2013 | 3,7 | 967,1 | 970,8 | 731.962 | 0,13 |

Kaynak: Devlet Hava Meydanları İşletmesi Genel Müdürlüğü, Havayolu İstatistikleri (2013)

Çorlu Havaalanı'nın ülkemizdeki toplam yük ve kargo taşımacılığı içerisindeki payı çok düşük olmasına rağmen konumu ve sahip olduğu potansiyel ile bölgenin lojistik sistemi içerisinde önemli bir yere sahiptir.

Dünya genelinde artan petrol fiyatları ile birlikte genel bir artış eğilimine giren maliyet unsurları da göz önüne alındığında hava yolu taşımacılığı her geçen gün önemini arttırmaktadır. Bu nedenle havalimanlarının büyük ekonomik merkezlerin yakınında bulunması, taşıma öncesi ve sonrası akış maliyetlerini azaltmaktadır. Başta Çorlu olmak üzere Trakya bölgesi genelinde önemli bir nüfus artışı yaşanmakla birlikte arsa değerleri İstanbul'a nazaran aynı artışı yansıtmamaktadır. İstanbul'da bulunan küçük ve orta ölçekli sanayi kuruluşları, gittikçe artan arsa değerleri, maliyet ve trafik problemleri nedeniyle ekonomik açıdan daha avantajlı olan Trakya bölgesine taşınmayı tercih etmektedir. Bu nedenle Çorlu Havalimanı gerek yolcu gerekse kargo bazında önemini ön plana çıkaracaktır.

Çorlu Havalimanı (DHMI-H.K.K.) 449.835 m²'lik alanı kapsayan intifa hakkıyla ileriye yönelik her tür genişlemeye imkanına sahiptir. Gerek pist gerekse ilave yapılaşma ile en kısa zamanda başta Doğu Avrupa, Rusya Federasyonu Ülkeleri ve Türkiye Cumhuriyetlerine hizmet verebilen tek hava alanı olma özelliğine sahiptir. Hizmete girecek olan tren yolu bağlantısı, gerek Marmara Ereğlisi gerekse Tekirdağ Limanı deniz konteynerleri ile başta transit kargo taşımacılığı olmak üzere her türlü taşımacılığa önemli katkı yapacaktır.

Terminal binasının genişletilerek yıllık yolcu kapasitesinin 800.000'e çıkarılması; hem aktarma hem de direk seferlerin gerçekleştirilmesi ile birlikte Çorlu Havalimanı, önemli bir havalimanına dönüşecektir. Atatürk Havalimanı ve Sabiha Gökçen Limanları'nın artış rakamlarında erişeceği rakamlarda rahatlık sağlayacağı öngörülebilir.

Çorlu Havalimanının sağlayacağı rahatlık, havayolu şirketlerine gerek inişte gerekse kalkışta sağlayacağı Slot imkanları yakıt tasarrufunda önemli bir boyuta gelmesi, navlun fiyatlarında istenilen rekabeti de beraberinde getireceğinden ihracat ve ithalatta yolcu gerekse kargo bazında önemini ön plana çıkaracaktır.

Trakya Bölgesi'nde entegre lojistik sistem oluşturma vizyonu kapsamında deniz, kara ve demiryolu ulaştırma sistemlerini tamamlayacak olan havayolu ulaştırma sisteminin önemini gerçekleştiren yük trafiği verilerine bakılarak belirlenmesi yanlış olacaktır. Bölgede yer alan 1.800'den fazla sanayi tesisinin varlığı göz önünde bulundurulduğunda havayolu taşımacılığını tercih edecek sektörlerin spesifik hava kargo ihtiyaçlarını karşılayabilecek bir

havayolu altyapısı kalitesi, kapasitesi ve sunulan katma değerli hizmetler önem kazanmaktadır.

Çorlu Havalimanı'nın çevresindeki 80 km yarıçaplı daire içinde kalan (dar bölge) Beylikdüzü, Çekmece, Kırklareli, Tekirdağ çevresinde 7 adet faal organize sanayi bölgesi yer almaktadır. Bu bölgelerde ağırlıklı olarak sanayi üretim yapan yaklaşık 1.500 fabrika bulunmaktadır. Organize sanayi bölgelerinden bağımsız üretim yapan fabrika sayısı da yaklaşık 4.000'dir. Söz konusu 6.500 fabrikanın yanı sıra bunlara taşıeronluk, tedarikçilik yapan firma sayısı da yaklaşık 7.000 civarındadır.

Dar bölgedeki tüm firmalar, hava yolu ile ithalat/ ihracat işlemlerini AHL üzerinden yapmaktadırlar. Bölgedeki ortalamanın üzerindeki bir tekstil firması, yılda yaklaşık 1.200 defa hava yoluyla aksesuar ve hammadde ithalatı işlemi ve ayrıca 1.750 defa üretimi gecikmiş ürün ve/veya küçük parti/acil üretim ihracatı işlemi yapmaktadır. Bu durumda yakın bölgenin hava yolu ile ithalat/ihracat işlem sayısı yaklaşık 12.000.000 civarındadır. Aylık ortalama 1.000.000 adet ithalat/ihracat işlem sayısını Çorlu Havalimanı'nın içinde bulunduğu dar bölgenin Pazar hacmi olarak görülebilmektedir. Bu değer Atatürk Havalimanı'nda (AHL) yapılan işlem sayısının yaklaşık %40'ına denk gelmektedir.

Söz konusu veriler doğrultusunda Çorlu Havalimanı'nın sahip olduğu yüksek potansiyel ön plana çıkmaktadır. Dar bölgedeki işletmelerin tamamı AHL'den yaptıkları her işlem için ayrıca AHL ile fabrikaları arasında taşıma ücreti ödemek durumunda oldukları için kargo sevkiyatlarını Çorlu Havalimanı üzerinden yapmaları durumunda sevkiyat başına yaklaşık 200 TL tasarruf edilecektir. Bu durumda işletmeler işletme başına ortalama 300.000 TL tutarında maliyetlerinden tasarruf sağlayacaktır.

Kara, Deniz, Demir Yolu Bağlantıları Çorlu Havalimanı'nın kara yolu bağlantıları maksimum taşıma hacmine rahatlıkla cevap verebilecek bir ağ oluşturmaktadır. Havalimanı en yakın demiryolu hattına 14 km ve en yakın limana 20 km mesafededir. Devlet Demir Yolları'nın son yıllarda oluşturmakta olduğu Lojistik merkezlerden en yakını Yeşilbayır Lojistik Merkezi'dir. Çorlu Havalimanı'na uzaklığı 80 km'dir. Marmara Ereğlisi limanı sıvı yakıt ve petrol taşımacılığı anlamında son derece yoğun kullanılmaktadır. Bir kargo limanı olarak dinamizm kazanmaya başlamıştır. Marmara Denizi'nin Asya yakasındaki bir limanla Marmara Ereğlisi arasında kurulabilecek bir deniz hattı hem lojistik maliyetlerini düşürecek hem de Ege ve Güney Marmara'dan dış ticaret işlemleri için AHL'yi kullanan firmaları daha ucuz işlem yapabilecekleri Çorlu Havalimanı'na yönlendirebilecektir.

4) Demiryolu Taşımacılığı

Demiryolu taşımacılığı, yüksek maliyetli altyapı yatırımlarının devlet tarafından yapıldıktan sonra işletim maliyetlerinin düşük olduğu çevre dostu ve güvenli bir taşıma türü olarak karşımıza çıkmaktadır. Demiryollarının birden fazla taşıma türünün bir arada kullanılmasını ifade eden kombine taşımacılık operasyonlarına elverişli hale getirilmesi demiryolu taşımacılığına olan talebin artırılmasında önemli bir rol oynamaktadır.

Trakya Bölgesinin demiryolu ağı, Türkiye'nin uluslararası demiryolu şebekesi içerisinde yer almaktadır. Sirkeci'den başlayan demiryolu hattı ile, Edirne ili sınırlarından Kapıkule hudut kapısı ile Bulgaristan'a, Pazarkule ve Eskiköy hudut kapıları ile Yunanistan üzerinden Avrupa'ya bağlantı bulunmaktadır. Trakya Bölgesinin toplam demiryolu hat uzunluğu 312

km'dir (Türkiye'deki toplam demiryolu hattının %3,34'ü). Bu hattın 110 km'lik kısmı Kırklareli, 96 km kısmı Edirne ve 115 km'lik kısmı Tekirdağ il sınırları içinde yer almaktadır.

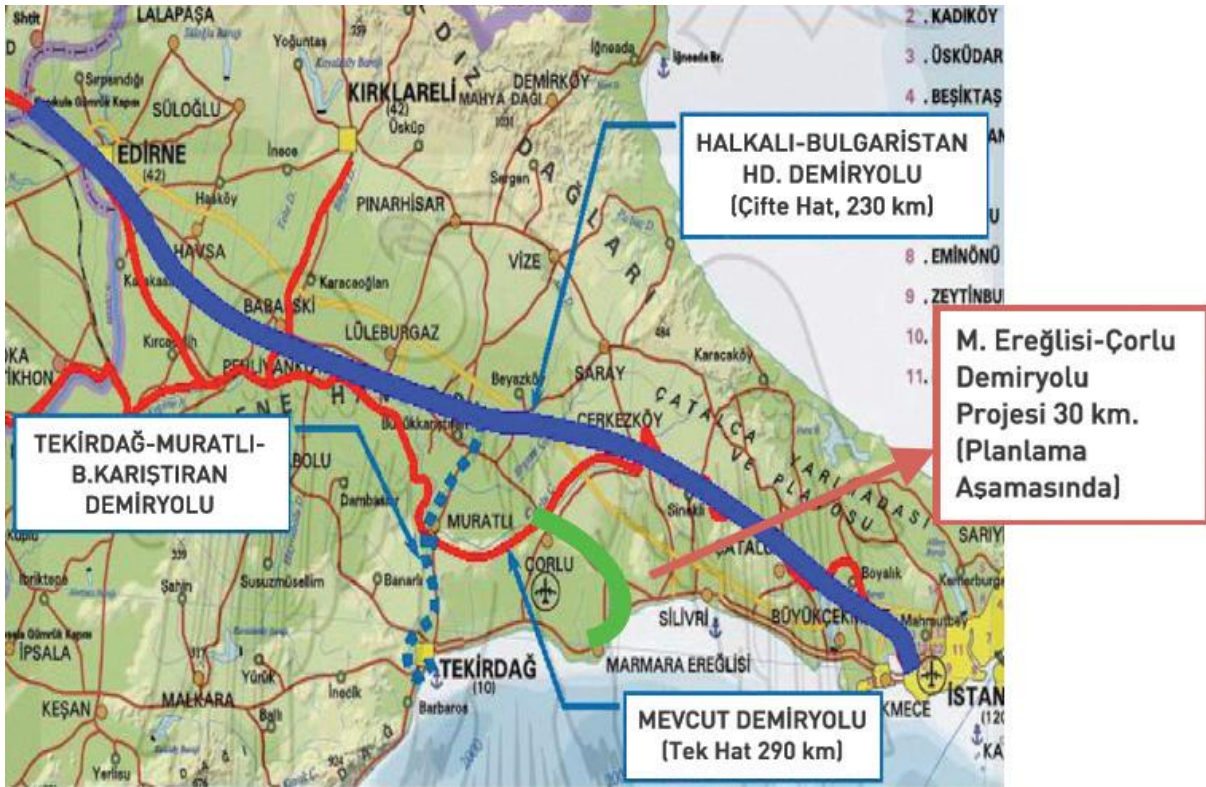
2011 yılında Tekirdağ ilinde demiryolu ile 155.444 ton'u getirilen yük ve giden 33.159 ton'u giden yük miktarı olmak üzere toplam 188.603 ton yük taşınmıştır. Taşınan yüklerin %95'i ihraç ürünlerinden oluşmaktadır.

Tablo 49: Tekirdağ Demiryolu İle Taşınan Yük Miktarı (Ton)

| | Gelen (Ton) | Giden (Ton) | Toplam |
|------|-------------|-------------|---------|
| 2007 | 175.007 | 80.887 | 255.894 |
| 2008 | 140.905 | 54.174 | 195.079 |
| 2009 | 135.468 | 25.913 | 161.381 |
| 2010 | 210.557 | 31.622 | 242.179 |
| 2011 | 155.444 | 33.159 | 188.603 |

Kaynak: Trakya Kalkınma Ajansı, Trakya Bölgesi Lojistik Master Planı

Mevcut demiryolu Çorlu ilçesinden geçmektedir. Planlama aşamasında olan Marmara Ereğlisi-Çorlu Demiryolu Projesi 2014 yılı itibariyle bitmiş ve uygulama aşamasına geçmiştir.



Tekirdağ Ekonomisini Etkileyen ve Etkileyecek Gelişmeler

Büyükşehir ve Yeni İl Yapılanması

Tekirdağ ili 30 Mart 2104 tarihinde yapılan yerel seçimlerin ardından Büyükşehir statüsüne sahip olmuştur. Tekirdağ hızlı ve plansız sanayileşmenin 1980-2000 yılları arasında yaşadığı bir ildir ve yeni dönemde ilin planlı sanayileşmeye ve tarım ile sanayi arasındaki dengenin korunduğu bir ekonomiye geçirilmesi istenilmektedir. Bu kapsamda Tekirdağ'da önemli altyapı hizmetlerini ve yatırımlarını yöneten belediyeciliğin bir el tarafından planlanması ve gerçekleştirilmesi istenmektedir. Büyükşehir olmadan önce hizmet sunulması konusunda sorun yaşanan kırsal alanlara göreceli daha nitelikli hizmetin sunulmasının sağlanması, sanayi alanlarının altyapılarının geliştirilmesi, sanayi yoğun bölgeye yakın olan nüfus yoğunluğu yüksek olan yerleşim yerlerinde belediyeçilik hizmetlerin göreceli daha etkin sunulması ve benzer amaçlar Tekirdağ'a Büyükşehir statüsünün verilmesinde önemli etkenler olmuştur.

Büyükşehir statüsünü kazanması ile birlikte Tekirdağ ili genel bütçeden aldığı pay göreceli olarak büyüyecektir. Ancak Büyükşehir olmanın en önemli getirisi bir otoritenin tek elden büyük bir alanın altyapısının ve belediyeçilik hizmetlerini planlama ve gerçekleştirme yetkisine sahip olmasıdır. Özellikle bu büyük ölçekte planlama ve gerçekleştirme yetkisinin bir yerel otoriteye verilmesi Türkiye'de yerelde yönetime geçişin önemli bir adımıdır. Tekirdağ Büyükşehir Belediyesi kısa dönem içinde yapılanmasını tamamlamak üzerine çalışmaktadır. Büyükşehir olmanın olumlu etkilerinin orta ve uzun dönemde daha hissedilir hale geleceği beklenmektedir.

Büyükşehir Belediye Başkanı Kadir Albayrak, Büyükşehir olan Tekirdağ'ın bütçesinin 600 milyon olduğunu, fakat Tekirdağ için belirlenmiş olan vizyonu hayata geçirebilmek için 2019'a kadar 2-3 milyar para harcamak gerektiğini belirtmiştir.

Rusya Krizi

2.1 trilyon dolarlık GSYİH'sı (Gayri Safi Yurtiçi Hasıla) ile dünyanın en büyük 8'inci ekonomisi olan Rusya ekonomisinin petrol fiyatlarındaki düşüş ve ABD ambargosu/yaptırımları nedeniyle resesyona doğru sürüklenmesi üzerine Rusya Merkez Bankası faiz oranlarını yükseltmesine rağmen ruble %50 değer kaybetti ve Rus Borsası %50 düşüş gösterdi.

Ambargo sonrası Rusya'ya ihracatın daha da artacağı bekleniyordu ancak bu gerçekleşmedi. Aksine, Rusya'ya ihracatta ciddi gerileme yaşanıyor. Analistler, Rusya ekonomisinin resesyona sürüklenmesinin Türkiye'ye faturasının 6 milyar dolara kadar çıkabileceğini hesaplıyor. Geçtiğimiz yılın Ocak-Kasım aylarında Rusya'ya yapılan ihracat 6 milyar 501 milyon dolar olmuştu. Bu yılın aynı döneminde ise bu rakam 5 milyar 584 milyon dolar olarak gerçekleşti. Rublenin dolar karşısında değer kaybetmesi, Rusya'ya ihracatın önümüzdeki aylarda daha da gerileceği şeklinde yorumlanıyor.

Kasım 2014 itibariyle, Türkiye'nin ihracatında 5,5 milyar dolarla %4'lük, ithalatında ise 23,1 milyar dolarla %10,5'lik bir paya sahiptir. Rusya'ya ihracatta, otomotiv, kimyevi maddeler, hazır giyim-konfeksiyon, yaş meyve ve sebze sektörleri öne çıkmaktadır. Diğer taraftan Rusya, Türk müteahhitlik firmaları açısından ciddi bir pazardır. 2013 sonu itibariyle Türk müteahhitlik firmalarının yurtdışı faaliyetleri arasında Rusya %18'lik bir payla

Türkmenistan'ın ardından 2. sırada yer almaktadır. Ayrıca, Rusya'dan yılda yaklaşık 4 milyon civarında turist Türkiye'ye gelmektedir.

Rusya'da yaşanan sıkıntıların özellikle aşağıdaki sektörleri etkilemesi beklenmektedir:

- Hazır Giyim, Deri ve Konfeksiyon İhracatçıları
- Meyve ve Sebze İhracatçıları
- Turizm sektörü
- Türk Müteahhitlik Firmaları
- Otomotiv Yan Sanayi İhracatçıları

Rusya ile ticaretinde “açık pozisyonda” bulunan Türk şirketleri bu durumdan daha da fazla etkilenmişlerdir. Rublenin %50 değer kaybetmesi ile birlikte, kriz öncesinde dolar temin edemeyen Rus şirketlerinin ruble üzerinden ödeme tekliflerini kabul eden ve bunu da hedge etmeyen (karşı bir işlemle koruma altına almayan) Türk şirketlerinin alacaklarının değeri %50 oranında düşüş gösterdi.

Ruble cinsinde yapılan ihracat verileri Rusya ile yapılan ticarete açık pozisyon konusunda fikir vermektedir. TÜİK'in para birimleri cinsinden yayınladığı verilere göre ruble cinsinden yapılan ihracat son 5 yıl içinde yaklaşık 4 kat artmış durumda. 2010 yılında Rusya'ya yapılan ihracatın %2'si Ruble cinsinden iken 2014 yılında (Ocak-Ekim dönemi) %8,65 olarak gerçekleşmiştir. Diğer yandan Rublenin ithalat içindeki payı ise yok denecek kadar az düzeydedir. 2014 yılı 10 aylık döneminde 29 milyon 991 bin dolarlık ithalat ruble ile gerçekleştirilmiştir.

Tablo 50: Ruble Cinsinden Yapılan İhracatın Toplam İhracat İçindeki Payı

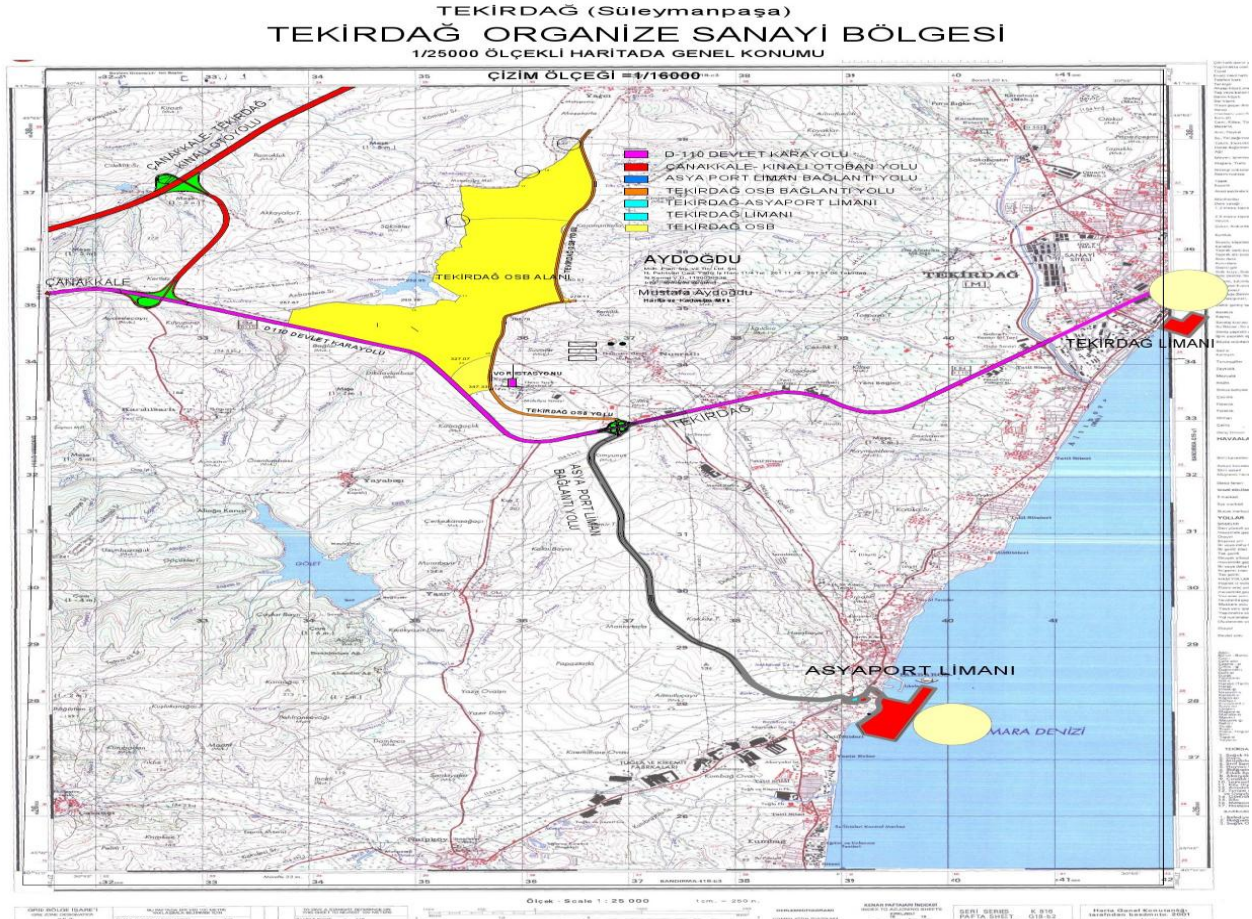
| | Rusya'ya İhracat (milyon dolar) | Ruble Cinsinde İhracat (milyon dolar) | % |
|------------------|------------------------------------|--|------|
| 2010 | 4.629 | 92,4 | 2,00 |
| 2011 | 5.599 | 148,0 | 2,48 |
| 2012 | 6.680 | 198,0 | 2,97 |
| 2013 | 6.964 | 454,0 | 6,53 |
| 2014 (Ocak-Ekim) | 5.021 | 434,0 | 8,65 |

Tekirdağ'da Rusya krizinden etkilenen en önemli sektör deri ve tekstil sanayi olarak göze çarpmaktadır. Türkiye çapında deride 200 milyon dolarlık sözleşmenin açık pozisyonunda kaldığı, tekstil sektörünün toplam 1 milyar dolarlık alacağının da ruble üzerinden olduğu belirtilmektedir. Bölgede konuşma yaptığımız tekstil üreticileri ekim ayından itibaren Rusya'ya ihracatın bıçak gibi kesildiğini ifade etmişlerdir. Tekstil sektörü aynı zamanda Avrupa'ya da önemli miktarda ihracat yaptığından dolayı bölge geneli için etkinin fazla derin olmadığı söylenebilir.

Diğer yandan, petrol ve doğal gaz fiyatlarında kalıcı düşüşler başta Türkiye'nin cari açığını azaltma ve enflasyonu düşürme konularında olmak üzere Türkiye ekonomisi üzerinde pozitif katkılar sağlayacaktır.

Tekirdağ Merkez İlçede (Süleymanpaşa) Kurulması Planlanan Tekirdağ Organize Sanayi Bölgesinin (TORSAB) Yürütmesinin Durdurulması

Tekirdağ ilinde 12 adet Organize Sanayi Bölgesi ve 1 adet Serbest Bölge olmak üzere toplam 13 adet faal Organize Sanayi Bölgesi ve Serbest Bölge bulunmaktadır. 2014 yılında merkez ilçe Süleymanpaşa'nın Yağcı ve Nusratlı Mahalleleri sınırları içinde Tekirdağ Organize Sanayi Bölgesi (TORSAB) kurulması hakkında Bakanlar Kurulu kararı alınmıştır.



5 Mayıs 2014 tarih 28991 sayılı RG'de yayınlanan 2014/6065 sayılı Bakanlar Kurulu kararında; Tekirdağ İli, Süleymanpaşa İlçesinde bulunan ve ekli listede parsel numaraları belirtilen taşınmazların Tekirdağ Organize Sanayi Bölgesi sınırları içerisinde kalmaları nedeniyle adı geçen organize sanayi bölgesi adına Tekirdağ Yatırım İzleme ve Koordinasyon Başkanlığı tarafından acele kamulaştırılması; Bilim, Sanayi ve Teknoloji Bakanlığının 11/2/2014 tarihli ve 478 sayılı yazısı üzerine, 2942 sayılı Kamulaştırma Kanununun 27 nci maddesine göre, Bakanlar Kurulu'nca 10/3/2014 tarihinde kararlaştırılmıştır.

Sivil toplum örgütleri tarafından

- Tarım Dışı Amaçla Kullanılmasının Uygun Bulunması işleminin öncelik ve ivedilikle Yürütülmesinin Durdurulmasına ve İptali ile ilgili Tekirdağ İdare Mahkemesine;
- Acele Kamulaştırmaya ilişkin 2014/6065 sayılı Bakanlar Kurulu Kararının Yürütmesinin durdurulması ve İptali ile ilgili Danıştay 6. Dairesine dava açılmıştır.

18/07/2014 tarihinde Tekirdağ İdare Mahkemesi “Dosya kapsamındaki bilgi ve belgelerden, uyuşmazlık konusu tarım arazilerinin TORSAB'ın kurulması amacıyla acele kamulaştırma yöntemiyle kamulaştırmasına başlandığından, dava konusu işlemin uygulanması halinde telafisi güç ve imkansız zararlara yol açacağı anlaşılmıştır. Açıklanan nedenlerle, açıkça hukuka aykırı olan ve de uygulanması halinde telafisi güç zararlar doğuracağı anlaşılan dava konusu işlemin, 2577 sayılı İdari Yargılama Usulü Kanunu'nun 27/2. Maddesi uyarınca teminat aranmaksızın dava sonuna kadar yürütmesinin durdurulmasına” oybirliğiyle karar vermiştir.

Uygulanması halinde Tekirdağ merkez'de organize sanayi bölgesinin kurulması merkez ilçenin sosyal, ekonomik ve sektörel karakterini değiştirebilecek bir uygulamadır. Diğer ilçeler üzerinde de çeşitli boyutlarda etkileri olacaktır. Konu hakkında Tekirdağ Ticaret Borsası Başkanı Osman Sarı “Liman yakınlarında kurmayı planladığımız OSB iptal edilmeseydi 10 bin kişiye istihdam yaratılacaktı” şeklinde değerlendirmede bulunmuştur.

3. Köprü ve 3. Köprünün Trakya'dan Geçen Bağlantı Yolları

3. köprü ve 3. köprünün bağlantı yolları TR21 Trakya bölgesi ve Tekirdağ ili üzerinde önemli değişimlere yol açması beklenmektedir. Önemli bir sanayi üretim varlığına sahip olan Tekirdağ ilinin sahip olduğu lojistik avantajlar 3. köprü ve bağlantı yollarının tamamlanması ile göreceli olarak daha da artacaktır. Sanayi üretiminin yoğun olduğu bölgelerden İstanbul metropolitanına ve AB ülkelerine daha hızlı ve güvenli bir yeni erişim yolu açılmış olacaktır. Asyaport limanı, hızlı tren ve 3. köprü projeleri Tekirdağ ilinin erişebilirliğini artıracak ve Tekirdağ'ın önemli bir lojistik merkezi olmasına katkıda bulunacaktır.

Hızlı Tren Projesi

Hızlı tren projesi TR21 Trakya bölgesi illeri ile İstanbul ve AB arasındaki yolcu taşıma istatistiklerinde kökten bir değişime yol açacaktır. Çalışanların İstanbul ve civarındaki işlerde çalışarak TR21 Trakya bölgesinde ikamet etmelerini ya da İstanbul'da ikamet ederek TR21 Trakya bölgesi illerinde çalışmalarını mümkün kılacaktır. Bu nedenle hızlı tren projesinin iş gücünün coğrafi mobilitesini arttırıcı etki yapması beklenmektedir. İş gücünün göreceli daha mobil hale gelmesi ile iş gücü verimliliği ve üretim verimliliği artacaktır. Halkalı-Tekirdağ hızlı tren projesinin İstanbul-Tekirdağ arasını çok kısaltması, özellikle kalifiye eleman sıkıntısının giderilmesinde önemli olacaktır.

Hızlı tren projesi ayrıca TR21 Trakya bölgesi illerindeki turizm sektörünün ve diğer hizmetler sektörlerinin gelişimine önemli katkılar sunacaktır. Tekirdağ ilinin gelecekte önemli bir sanayi ve hizmet ili olması beklenmektedir ve hızlı tren projesi bu beklentinin gerçeğe dönüşme ihtimalini daha da güçlendirecektir. Sanayi ihtiyaç duyduğu modern hizmet taleplerini şimdiye kadar Tekirdağ'dan değil, fabrikaların genel merkezlerinin olduğu İstanbul ve diğer metropollerden tedarik etmişti. Ancak hızlı tren ile İstanbul-Tekirdağ arasındaki mesafenin 40 dakikaya incek olması, bu tür modern hizmet sektörlerinin Tekirdağ'da hızlı bir gelişme sürecine girmesinin önünü açacaktır. Şehrin yatırım ortamı bu tür firmaların kurulması ve gelişmesi için elverişli hale getirilmelidir.

Tekirdağ Valisi Ali Yerlikaya gündemdeki İstanbul-Edirne hızlı tren hattı, İstanbul 3. Boğaz geçişi dâhil 3. İstanbul havalimanı ile birlikte Kuzey Marmara Otoyol geçişi ve İstanbul-Çanakkale-Balıkesir otoyol projelerinin Trakya bölgesinin gelişimini tetikleyecek projeler olduğunu vurgulamıştır. Marmara Otoyolu kapsamında yapılması planlanan ve İstanbul 3. Boğaz geçişine bağlantı sağlayacak olan Çerkezköy-Subaşı-Tayakadın Karayolunun

yapılması ile birlikte Bölgenin İstanbul ile ulaşım bağlantıları güçlenecektir. Devam eden ulaştırma projeleri, Tekirdağ'da ekonominin gelişmesini sağlamakla kalmayacak, lojistik sektörünün de Tekirdağ'da atılım yapabilmesinin koşullarını yaratacaktır.

Asyaport Limanı ve Lojistik Bağlantıların Güçlendirilmesi

Asyaport limanı 2,5 milyon konteyner kapasitesine sahip bir liman olarak planlanmıştır. 2015 yılı içinde aktif hale gelmesi beklenen liman ilk yılında 1 milyon konteyner kapasite ile hizmet vermeye başlayacaktır. MSC firması ile yapılan sözleşme ile ilk yıl kapasitesinin yarısı bu firma tarafından kullanılacaktır. MSC'nin dünyanın lider gemi taşımacılığı yapan firmalarından birisi olması nedeni ile Asyaport'un lojistik gücünün göreceli olarak yüksek olacağı tahmin edilebilir.

Uzak Doğu Asya'dan gelen yüklerin Tekirdağ ili üzerinde Avrupa ülkelerin dağıtılması önemli bir maliyet azaltılmasına ve zaman kazancının sağlanmasına neden olacağı bilinmektedir. Ayrıca İstanbul metropolitanında bulunan limanların sıkışık bir trafik içinde kalmış olması ve bu limanlarının yüklerinin büyük bir kısmının Tekirdağ limanlarına taşınması gerekliliği Asyaport limanının ekonomik değerini daha da arttırmaktadır.

Asyaport limanının karayolu ve tren yolu bağlantıları tamamlanmak üzeredir. 3. köprü ve bağlantı yollarının tamamlanması ve hızlı tren projesi ile birlikte Asyaport Tekirdağ'ın bir lojistik üs olmasına önemli katkılar sunacaktır. Yakın dönem içinde yapılması planlanan bir lojistik merkez (OSB) ile Tekirdağ il ekonomisi çok büyük rakamlara ulaşan bir katkıyı Türkiye ekonomisine sunabilecektir.

Marmara Altın Ringi

Marmara denizi etrafındaki illeri birbirine bağlanması için planlanan Marmara Altın ringi bu iller arasındaki etkileşimi güçlendirecektir ve İstanbul ve çevresindeki ekonomik canlılığın bu illerle sinerji içinde daha da büyütülmesine hizmet edecektir. Marmara ringinin geçiş güzergahları tam olarak netleşmemiş olmasına rağmen, bu ringin geçtiği il ekonomileri üzerinde kalıcı etkiler yapması beklenmektedir.

Tekirdağ ili bir lojistik üs olma yolunda Marmara Altın ringi ile lojistik sektöründeki gücünü daha da arttıracaktır. Aynı zamanda Altın ring İstanbul'daki nitelikli iş gücünün Tekirdağ ilinde gelişmekte olan sektörlerle çekilmesi konusunda önemli katkılar sunacaktır. Benzer olarak Ganos dağları, yamaç paraşütçülüğü ve butik bağları ile turizm pazarında yer almak isteyen Tekirdağ ili Marmara Altın ringi ile daha kuvvetli olarak turizm sektöründeki yerini alacaktır.

İstanbul Sanayinin Desentralizasyonu

İstanbul'daki nüfus ve yatırım yoğunlaşmasını takiben İstanbul il sınırları içindeki emlak değerleri çok yüksek noktalara ulaşmıştır. Bu nedenle de İstanbul içinde üretim için kullanılan arazilerin daha fazla katma değer yaratacak şekilde kullanılması doğal bir ihtiyaç haline gelmiştir. Bu doğal gelişim sonucunda İstanbul'un bir finans, kültür ve servis merkezi olarak geliştirilmesi planlanmaktadır. Bu nedenle de İstanbul içinde üretimde bulunan imalat sanayinin İstanbul dışına çıkarılması planlanmaktadır. İstanbul'un doğusunun sanayi firmaları tarafından doldurulmuş olması nedeni ile sanayi üretim alanın kaydırılabileceği alan olarak TR21 Trakya bölgesi ön plana çıkmıştır.

İstanbul Sanayinin Desentralizasyonu TR21 Trakya bölgesini ve Tekirdağ il ekonomisini kalıcı olarak değiştirecektir. Özellikle Tekirdağ il sınırları içinde neredeyse %50'si boş olan 16 adet organize sanayi bölgesinin bulunması, Tekirdağ ilinin yeni yatırımlara açık olduğunu göstermektedir. Tekirdağ ili gelecek yıllarda Türkiye'nin önemli bir sanayi üretim bölgesi olacaktır.

Artan OSB Sayısı

Tekirdağ ilindeki plansız sanayi üretimi gelişiminin kontrol altına alınması ve ortak altyapılar oluşturulması yolu ile sanayi üretiminin daha etkinleştirilmesi amacı ile 2010 yılı sonrasında İslah Organize Bölgelerinin kurulması ve İslah OSB'lerin OSB bölgelerine dönüştürülmesi çalışmaları yürütülmüştür. Yapılan çalışmalar sonucunda Tekirdağ ilinde toplam OSB sayısı 16 olmuştur. 1/100.000'lik çevre düzeni planı ile sanayi bölgesinin genişleme alanı sınırlandırılmıştır.

Tekirdağ ili içinde yer alan OSB bölgelerinin yaklaşık %50'si boştur. Yeni oluşturulan OSB'lerin altyapı yatırımlarının tamamlanması ile yerli ve yabancı yatırımcıların bölgeye olan ilgisinin artması beklenmektedir.

Artan Tarım Yatırımları: Büyük Çiftlikler

TR21 Trakya bölgesinde ve Tekirdağ ilinde tarımsal üretim hizmet ve sanayi üretiminin gerisinde kalmasının yanı sıra yapısal bir değişime uğramaktadır. Küçük tarım üretici sayısı azalırken, profesyonel yatırımcıların büyük çiftlikler kurarak tarım sektörüne girdikleri gözlemlenmektedir. Profesyonel firmaların üretim verimliliğini artırıcı ve atıkların değerlendirilmesine kadar uzanan göreceli daha entegre tesisler ve üretim yerleri kurarak Türkiye'nin tarımsal üretimine daha yüksek katma değerlerle önemli bir katkıda buldukları gözlemlenmektedir.

Meriç Suyunun İç Bölgeler Taşınması Ve Sel İle Mücadele

Su kaynaklarının giderek azaldığı dönemde, Meriç nehrinin yol açtığı sel baskınlarının önlenmesini de amaçlayan bir proje hazırlanma aşamasındadır. Meriç suyunun Tekirdağ'da bulunan sanayi üretimi yoğun bölgelere taşınması ile birlikte sanayinin ve tarımın ihtiyaç duyduğu su kaynağı sağlanmış olacaktır. Bu projenin gerçekleşmesi ile TR21 Trakya bölgesinde ve Tekirdağ ilinde sanayi ve tarım üretiminin gelişmesinin hızlanması beklenmektedir.

AB Birliğine Kabul Edilme

AB birliğine kabul sürecinde bulunan Türkiye'de, kabulün gerçekleşmesi ile birlikte bundan en fazla etkilenecek bölge TR21 Trakya bölgesi olacaktır. Kültürel bağlarının ötesinde Bulgaristan ve Yunanistan ile gelişmekte olan ticari bağlar Türkiye'nin AB'ye kabul edilmesi ile bir üst aşamaya taşınacaktır. Önümüzdeki 4 yıl içinde Türkiye ile AB arasında serbest geçiş anlaşmasının sağlanması beklenmektedir. AB'ye tam üye olarak kabulün uzun yıllar alacağı varsayımına rağmen, serbest geçiş anlaşmasının sağlanması TR21 Trakya bölgesi ve Tekirdağ il ekonomisi üzerinde kalıcı etkiler yaratacaktır. Bir yol üstü kenti olması nedeni ile Tekirdağ ilinde ticaret ve turizm sektörlerinin hızlı bir şekilde gelişme potansiyeline sahip olduğunu söylemek mümkündür.

Sonuç

Yukarıda belirtilen ve ekonomik yapı üzerinde kalıcı etkiler yaratmasını beklenen gelişmeler sonucunda Tekirdağ nüfusunun yakın gelecekte 1,5 milyon sınırını aşması ve Tekirdağ ilinin üretim kapasitesinin Türkiye ekonomisine şu andaki katkısının en az iki katını sağlaması muhtemeldir.

Tekirdağ ili içinde planlı gelişen bir sanayinin oluşturulması için yapılan altyapı çalışmaları, lojistik altyapısını güçlendiren kamu ve özel yatırımları Büyükşehir belediyesi eli ile belediyecilik altyapısının dengeli bir şekilde geliştirilmesi Tekirdağ ekonomisi sürükleyen ekonomik güçler olarak ortaya çıkmışlardır.

Ekonomik kalkınma sonucunda önemli bir nüfusun Tekirdağ iline gelecek olduğu dikkate alındığında, sosyal gelişimin geliştirilen şehir fiziki ve sosyal altyapıları ile desteklenmesi elzemdir.

Sanayi üretiminin geliştirilmesinin temelinde yatan ilke daha fazla katma değer üreten ileri teknoloji kullanan üretimlerin Tekirdağ ilinde geliştirilmesi olmalıdır. Bölgelerin ve illerin sadece diğer bölgelerle ve illerle rekabetin ötesinde dünya çapında rekabet içinde yer edilmeleri modern dönemde daha fazla önem taşımaktadır. Bu nedenle Tekirdağ ilinde küresel düzeyde rekabeti hedefleyen bir vizyon tüm aktörlerin katılımının sağlanması ile geliştirilmelidir.