



# TEKİRDAĞ YATIRIM DESTEK VE TANITIM STRATEJİSİ

(2014 – 2015)

## İçindekiler

<b>1. Giriş .....</b>	<b>3</b>
<b>2. Mevcut Durum.....</b>	<b>4</b>
2.1. Dünya’da Uluslararası Doğrudan Yatırımlar .....	4
2.2. Dünyada Uluslararası Doğrudan Yatırım Çekme Eğilimleri ve Politikaları .....	4
2.2.1. Yasal Düzenlemelere Gidilmesi .....	5
2.2.2. Teşviklerin Artması .....	5
2.2.3. Yatırım Promosyon Ajanslarının Kurulması .....	7
2.3. Ülkemizde Uluslararası Doğrudan Yatırımlar .....	7
2.4. Ülkemizin Uluslararası Endekslerde Yatırım Ortamı Açısından Konumu .....	10
2.4.1. Ülkemizin Uluslararası Piyasalara Göre Konumu.....	10
2.4.2. Ülkemizin Yatırım Ortamı Açısından Konumu.....	12
2.5. Tekirdağ İlinin Uluslararası Doğrudan Yatırımlar Açısından Değerlendirilmesi .....	16
2.6. Tekirdağ İlinin Temel Göstergeler Açısından Değerlendirilmesi.....	16
2.6.1. Ekonomik Yapı .....	17
2.6.2. Altyapı .....	17
2.6.3. Rekabetçilik ve Sosyo-ekonomik Gelişmişlik .....	22
2.6.4. Beşeri ve Sosyal Yapı .....	24
2.6.5. İşgücü, İstihdam .....	27
2.6.6. Girişimcilik Analizi .....	28
2.7. Tekirdağ İlinin Mevcut Yatırım Teşvikleri Açısından Değerlendirilmesi.....	29
2.8. Tekirdağ İlinde Yatırım İle İlgili Süreçlerde Yer Alan Kuruluşlar.....	32
2.9. Tekirdağ İli Yatırım Ortamının Genel Durumu ve Sorun Alanları.....	36
<b>3. Tekirdağ İli Yatırım Destek ve Tanıtım Stratejisi ve Eylem Planı .....</b>	<b>37</b>
3.1. Durum Analizi ve Müdahale Alanları .....	37
3.2. Stratejik Amaçlar .....	39
3.3. Eylem Planı .....	41

## 1. Giriş

Bugün dünyada ülkeler uluslararası doğrudan yatırımları (UDY) ekonomik kalkınmanın temel unsurları arasında kabul ettikleri için birçok ülkede bu yatırımları ülkelerine çekmek için kıyasıya bir rekabet bulunmaktadır. Ülkeler daha fazla UDY çekebilmek için alt ve üst yapılarını bu doğrultuda geliştirmekte ve daha fazla pay alabilmek için yatırımcılara hem ulusal hem de yerel düzeyde ülkelerindeki yatırım imkanlarının tanıtılmasının yanı sıra yatırımcıların yatırım kararlarını almalarından yatırımların faaliyete geçmesine kadar tüm aşamalarda destek sağlamaktadırlar.

Dış ülkelere yapılan yatırımlar; yabancı tahvil, hisse senetleri, finansman bonusu gibi finansal varlıklar şeklinde olabileceği gibi, fiziki üretim amacına yönelik de olabilir. Finansal varlıklara yapılan yatırımlar mali yatırımlar, portföy yatırımlar veya **dolaylı yatırımlar** olarak; üretime yönelik yatırımlar reel yatırımlar ya da **doğrudan yatırımlar** olarak adlandırılır. Doğrudan yatırımlar bir ülkeye sermaye yanında, üretim teknolojisi ve işletmecilik bilgisini de beraberinde getirir ve istihdam yaratır.

Dünya Bankası 2012 Yılı Yatırım Ortamı Değerlendirme Raporu'nda yabancı yatırımlarda yatırım destek ajanslarının kritik bir öneme sahip olduğu belirtilmektedir. Yine aynı Rapor'da;

- Yatırım ortamının promosyonu
- Yatırımcıların ihtiyaç duyacağı araçlar, raporlar hazırlanması
- Yatırımcıların ihtiyaç duyacağı istatistiklerin derlenmesi
- Yatırım temininde/tahsisinde sağlanan kolaylıkların uluslararası doğrudan yatırım çekmede önemli olduğuna işaret edilmektedir.

2014-2016 Yılı Orta Vadeli Programımızda;

- Ulusal ve uluslararası doğrudan yatırımların artırılması,
- Yatırımcılara ve işletmelere yönelik bürokratik ve hukuki süreçlerin iyileştirilmesi,  Yatırımcılara uygun nitelikte yatırım yeri tahsisi yapabilmek için hazine arazileri başta olmak üzere yatırıma elverişli yerlerin/arazilerin envanterinin çıkarılması ve tahsis süreçlerinin etkinleştirilmesi gibi konulara önem verilmektedir.

UDY'leri fazla çekebilmek için ülkeler yatırımcılara yönelik çabalarını kurumsal bir faaliyet olarak sürdürülebilirlik amacı ile tek işi UDY çekmek olan kurumlarını oluşturmaktadırlar. Kısaca IPA (Investment Promotion Agency) olarak adlandırılan bu kurumlar genel olarak ülkenin yurtdışındaki imajını geliştiren, yatırımcılara ülke içinde karşılaştıkları sorunları çözmede yardımcı olan ve onlara belirli hizmetler sunan bölgesel veya ulusal düzeyde kuruluşlardır. Ülkemizde de bu amaçla önce Türkiye Yatırım Destek ve Tanıtım Ajansı kurulmuş daha sonra Kalkınma Ajansları bünyesinde her ilde faaliyet gösteren "Yatırım Destek Ofisleri" kurulmuştur. Yatırım Destek Ofislerinin temel görevi yatırımcılarla ilgili kurum ve kuruluşlar ile işbirliği içerisinde ve koordinasyon halinde faaliyet gösterdikleri illerin yatırım ortamını tanıtmak, yatırım kararlarının alınmasından itibaren mevzuatımız gereği yürütülmesi gereken tüm iş ve işlemlerde yatırımcılara destek olmaktır.

Bir ilin yatırım ortamını tanıtılabilmek için öncelikle ilin yatırım destek ve tanıtım stratejisinin belirlenmesi ve sorun alanlarını iyileştirmeye yönelik tedbirlerin alınması gerekmektedir. Bu çalışma; dünyada, ülkemizde ve ilimizde uluslararası doğrudan yatırımlar, Tekirdağ ili mevcut durum analizi, il yatırım ortamının iyileştirilmesine ve ilin yatırım ortamının daha iyi tanıtılmasına yönelik eylemleri, bu eylemlerin gerçekleştirilmesinde işbirliği yapılması gereken kurumları ve eylemlerin zaman planlarını içermektedir.

## 2. Mevcut Durum

### 2.1. Dünya’da Uluslararası Doğrudan Yatırımlar

2012 yılı itibari ile dünyada toplam uluslararası doğrudan yatırım stoğu 22,8 trilyon dolar olarak gerçekleşirken, ABD, İngiltere ve Hong Kong en fazla uluslararası doğrudan yatırım stoğuna sahip ülke konumundadır.

Gelişmekte olan ülkeler arasında ise Hong Kong, Çin, Brezilya, Singapur, Rusya ve Meksika en fazla stoğa sahip ülkeler olurken, Türkiye 2012 yılında 181 milyar dolar değerinde stok rakamı ile 31. sıradan 28. sıraya yükselmiş ve uluslararası doğrudan yatırım stoğu GSYİH’nın % 23’üne ulaşmıştır.

Dünyada uluslararası birleşme ve satın alma işlemlerinin toplam değeri ise, 2012 yılında bir önceki yıla göre % 45 düşerek 308 milyar dolara düşmüştür.

**Tablo 1: 2012 Yılında En Fazla UDY Çeken Ülkeler (İlk Yirmi)**

Ülke	2012 Yılı UDY Miktarı (milyar \$)
ABD	167,6
Çin	121,1
Hong Kong	74,6
Brezilya	65,3
İnş. Virgin Adaları	64,9
İngiltere	62,4
Avustralya	57
Singapur	56,7
Rusya	51,4
Kanada	45,4
Şili	30,3
İrlanda	29,3
Lüksemburg	27,9
İspanya	27,8
Hindistan	25,5
Fransa	25,1
Endonezya	19,9
Kolombiya	15,8
Kazakistan	14
İsveç	13,7
<b>TÜRKİYE</b>	<b>12,4</b>

**Kaynak:** Uluslararası Yatırımcılar Derneği YASED, Faaliyet Raporu 2013

### 2.2. Dünyada Uluslararası Doğrudan Yatırım Çekme Eğilimleri ve Politikaları

Bugün gerek gelişmiş gerekse gelişmekte olan ülkeler doğrudan yabancı sermaye yatırımlarını (uluslararası doğrudan yatırımlar-UDY) ülkelerine çekmek için büyük bir çaba sarf etmektedirler. Ülkelerin sahip olduğu politik, iktisadi, kültürel ve fiziki alt yapılarındaki farklılıklar nedeniyle, UDY’lerin ülke ekonomileri üzerindeki olumlu etkileri ülkeden ülkeye farklılık göstermektedir. Özellikle az gelişmiş ve gelişmekte olan ülkelerin karşılaştıkları tasarruf ve yatırım yetersizliklerini gidermede UDY’lerin önemli katkılar sağlayabileceği ve UDY’leri önemli miktarda çeken ülkelerin uzun

dönemde ekonomik istikrarı yakalayabileceği genel olarak kabul edilmektedir. Bu yüzden yabancı yatırımların büyüme, teknoloji, istihdam, modern know-how (üretim bilgisi), yönetim becerisi, pazarlama ve ihracat konularındaki yararlarından maksimum düzeyde istifade edebilmek amacıyla, ülkenin çıkarları ile yabancı yatırımcıların çıkarlarının karşılıklı olarak örtüşebileceği düzenlemelerin yapılması yoluna gidilmektedir.

Özellikle 1980'lerin başlarından itibaren uluslararası yatırımların önündeki engellerin giderek kaldırılması ile UDY için yapılan rekabetin önemi artmıştır. Ayrıca gelişmekte olan ülkelerde ve yükselen piyasalarda görülen ekonomi politikalarındaki değişim eğilimi, Ekonomik İşbirliği ve Kalkınma Teşkilatı (Organisation of Economic Cooperation and Development-OECD) ülkelerindeki piyasa deregülasyonları, liberal politikalar ve özellikle Merkezi ve Doğu Avrupa ile OECD ülkelerinde yapılmaya başlanan özelleştirme faaliyetleri UDY'nin önemini ve faaliyetlerini daha da artırmıştır.

Ülkeler uzun zamandan beri UDY'leri gerek yasal düzenlemeler gerekse geleneksel teşvik yöntemleriyle çekmeye çalışmaktadırlar. Son yıllarda ise bu türden çabaları kurumsallaştırma yoluna gitmişlerdir. Bu amaçla pek çok ülke Yatırım Promosyon Ajansı (Investment Promotion Agency-IPA) denilen yeni bir kurumsal yapılanmaya ve bu kurumları faaliyete geçirmeye başlamışlardır. Bu kurumların temel görevleri ülkenin yatırım açısından uygun bir yer olduğu imajını en iyi şekilde uluslararası kamuoyunda oluşturmaktır. Ayrıca bu kurumlar ülkelerin kalkınma stratejilerinin temel bir parçası olmaya devam etmektedirler.

### **2.2.1 Yasal Düzenlemelere Gidilmesi**

Gelişmekte olan ülkeler, yabancı sermaye "pastasından" aldıkları küçük paylarını artırmak için farklı teşvik yöntemlerine başvurma yoluna gitmektedirler. Bunlar arasında en hızlı ve en çok yapılan uygulamalar ulusal hukuk kurallarını giderek liberalleştirmektir.

Tarihsel süreç içerisinde gelişmekte olan ülkelerin doğrudan yabancı yatırımlara bakışı değişmiş, bu yatırımlar diğer tüm dış finansman türlerine tercih edilir hale gelmiştir. Bunun da ötesinde özellikle 1989'dan sonra eski Doğu Bloğu ülkelerinin de yabancı sermayeye açılmasından sonra, gelişmekte olan ülkeler arasında yabancı yatırımlarla ilgili büyük bir yarış başlamıştır. 1990'lı yıllarda çok sayıda ülke doğrudan yabancı yatırımların lehine 'Ulusal Yatırım iklimleri' ile ilgili düzenlemelerde değişiklikler yaparak yatırım ortamlarını yabancı yatırımlara daha uygun hale getirmeye çalışmışlardır. Bu değişikliklere bağlı olarak yabancı yatırımların gelişmekte olan ülkelere akışında 1990'lı yıllarda önemli düzeyde genişleme yaşanmıştır.

UNCTAD (2004: 8), yayınladığı WIR 2004'de, 82 ülkenin UDY ile ilgili 244 yasal değişiklik yaptığını, bunun 220'sinin (% 98) UDY'nin lehine düzenlemeler getirdiğini bildirmektedir. Bunlardan ülkelerin UDY çekmek için her geçen yıl daha fazla çaba sarf ettikleri anlaşılmaktadır.

### **2.2.2 Teşviklerin Artması**

Çok uluslu şirketlerin taleplerini dikkate alma ve UDY çekme çabası, sadece gelişmekte olan ekonomiler için değil gelişmiş ekonomiler için de söz konusu olmaktadır. 1980'li ve 1990'lı yıllarda OECD ülkelerinde UDY çekilmesinin altında yatan temel neden petrol ve borç krizi sonucu oluşan sorunların yavaş yavaş ortadan kalkması ve piyasaların daha güvenilir hale gelmesidir. Artan rekabet potansiyel yatırımcıları kendi ülkelerine çekmek için mücadele eden hükümetler arasında oldukça hararetli teşvik savaşlarının başlamasına neden olmuştur.

UDY çekmek isteyen ülkelerin asgari olarak yerine getirmesi gereken koşullar bulunmaktadır. Ülkelerin öncelikle yatırımcıların temel kriter olarak kabul ettikleri;

- ◆ *ekonomik ve politik istikrarı,*
- ◆ *gerekli alt yapı yatırımlarını,*
- ◆ *piyasalara giriş kolaylıklarını,*

- ◆ elde edilen karların yurtdışına çıkarılması ile ilgili düzenlemeleri,
  - ◆ uzun dönemli büyüme trendini ve
  - ◆ istihdam edilecek vasıflı işçileri
- uygun hale getirmeleri gerekmektedir.

Temelde bu konularda ülkeler açısından uygulanan teşviklerde bir farklılık söz konusu değildir. Farklılık bundan sonraki aşamada kendisini göstermeye başlamaktadır. Ülkeler artık uygulayacakları teşvik politikaları ile diğer rakiplerinden farklarını ortaya koymaktadırlar.

Oman (2000:20) hükümetlerce UDY'yi ülkelere çekmek için yaptıkları rekabetin dayandığı temel noktaları ikiye ayırmaktadır: **Birincisi**, teşviklere dayalı rekabettir (incentives-based competition). **İkinci olarak ise** kurallara dayalı rekabet (rules-based competition) görüşü gelmektedir.

Teşviklere dayalı rekabet türü vergi ve finansal teşvikler olarak kendi içinde ikiye ayrılmaktadır. Genel olarak vergisel teşviklerin kapsamına gelir vergisi oranlarındaki indirimler, vergi tatilleri, ithalat sırasında alınan vergilerden muafiyet veya ödenen vergilerin iadesi, hızlandırılmış amortisman uygulamaları, yatırım ve yeniden yatırımların finansmanında gösterilen kolaylıklar ve sosyal güvenlik primlerindeki muafiyetler girmektedir.

Finansal teşviklerin en önemlileri ise para vererek sübvansiyon etmek ve borcun ödenmesini garanti etmek şeklinde belirtilebilir. Bu teşvik türleri genel olarak işgücünün eğitimi, ücretlere yapılan sübvansiyonlar, arsa tahsisi veya arsa tahsisinde kolaylıklar, elektrik ve su maliyetlerinde indirimler ve uluslararası kanallardan alınan krediler için borçların garanti edilmesi gibi spesifik amaçlı hedefler doğrultusunda yapılmaktadır.

Kurallara dayalı rekabet (rules-based competition) görüşü teşviklere dayalı rekabet politikalarından hem daha geniş hem de karmaşık hükümet davranışlarından oluşmaktadır. Bu davranış türlerine örnek olarak; işçi haklarını tanımlayan kurallarda veya çevreyi koruma standartlarında yapılan değişiklikler ve komşu ülkelerle yapılan entegrasyon anlaşmaları sayılabilir. Diğer önemli kurallara dayalı rekabet davranışları ise mülkiyet haklarını koruma, güçlendirilmiş kanunlarla hüküm veren ve hızlı çalışan bir yargı sistemi, serbest ticaret bölgeleri kurarak bu bölgeleri çıkarılacak özel yasalarla desteklemek, ülkenin sahip olduğu büyük şirketleri özelleştirmek, hükümetlerce piyasalarda deregülasyon yapmak ve son olarak belki de en önemlisi ticaret ve yatırım politikalarını liberalleştirmek örnek verilebilir.

Gelişmekte olan ülkelerce yapılan ve çok değişik özellik gösteren bu yatırım teşviklerinin etkileri de farklılık göstermektedir. Teşvikler konusunda en önemli noktalardan biri, bunların geçici veya kalıcı olmalarıdır. Bazı teşvikler, belirli bir zamanla sınırlı olarak uygulanabilmekte veya firmaların sadece sabit bir zaman dönemi içinde yararlanmasına sunulabilmektedir. Bu durumun başlıca etkisi kendisini firmaların uzun dönemde yapacakları sermaye stoku yatırımlarından çok yatırımların zamanlamasında göstermektedir.

Teşviklerin etki derecesini belirleyen diğer bir husus da, teşviklerin seçici veya genel şekilde olmalarıdır. Seçici teşvikler yatırımın türüne, sektörüne, sahibine ve yapıldığı bölgeye göre farklı kriterlere göre düzenlenebilmektedir. Gerçi piyasaların etkin olduğu bazı durumlarda, seçici teşvik uygulamaları sektörler arasındaki sermaye ayrımcılığına yol açarak piyasalarda aksaklığa neden olmaktadır.

Yatırım teşvikleri asıl olarak sermaye piyasalarının açıklığının bir uzantısıdır. Genel olarak gelişmekte olan ülkeler sermaye ithalatçısı durumundadırlar ve bunun önemli bir kısmını UDY ile gerçekleştirmeyi düşünmektedirler. Ülkedeki sermaye piyasaları ne kadar açıksa ülkeye sermaye o kadar kolay girmekte ve çıkmaktadır.

### **2.2.3 Yatırım Promosyon Ajanslarının Kurulması**

UDY çekme çabalarının en son halkası, söz konusu çabaların kurumsal bir faaliyet olarak sürdürülmesi ve bu amaçla tek işi UDY çekmek olan kurumların oluşturulması sürecidir. Kısaca IPA (Investment Promotion Agency) olarak adlandırılan bu kurumlar genel olarak ülkenin yurtdışındaki imajını geliştiren, yatırımcılara ülke içinde karşılaştıkları sorunları çözmeye yardımcı olan ve onlara belirli hizmetler sunan, yurt dışındaki yatırımcılara yönelik bilgilendirme toplantıları yaparak ülkeye daha fazla UDY çekmeye çalışan, ülkede yatırım yapılacak bölgeleri ve sektörleri seçmede önemli rol alan, seçilen sektörlerde verilecek teşvikleri ve çeşitlerini belirleyen, kamunun, özel teşebbüsün veya her ikisinin birlikte yönetiminde söz sahibi olabildiği ve aynı zamanda finansmanını sağlayabildiği, bölgesel veya ulusal bazda çalışan kurumlardır.

FIAS (Investment Climate Advisory Service) dünya genelinde IPA'ların kurulmasında başlangıçtan itibaren önemli bir rol oynamıştır. FIAS, dünya üzerindeki 125'den fazla ülkede UDY'lerin ortamını iyileştirmek amacıyla, Dünya Bankası'nın (International Bank for Reconstruction and Development-IBRD) ve Uluslararası Finans Kurumu'nun (International Finance Corporation-IFC) katkılarıyla 1985'de kurulmuştur. FIAS'ın en önemli özelliklerinden biri yatırım ortamını iyileştirme ve daha fazla UDY çekmeleri konusunda hükümetlere yardımcı olmasıdır. İlişki içinde bulunduğu 125 ülkeyle UDY'yi çekme çabalarını artırmaya yönelik politikalar uygulamaya koymuş ve uygulamaların sonucunda bu ülkelerde IPA'lar kurulmuştur. Sahip oldukları özellikleri IPA'ları ülkelerinin kalkınma amaçlarını gerçekleştirmede önemli bir araç olmasını sağlamaktadır. Küresel ekonomide IPA'lar, ülkeler arasında UDY çekmek için oluşan rekabet ortamının etkili birer aktörü haline gelmişlerdir. Dünyada 160 ulusal ve 250'den fazla bölgesel IPA faaliyet göstermektedir. Ulusal düzeyde kurulan IPA'lar kısa bir süre içinde WAIPA, ANIMA, AfriIPA, EuropeanIPA ve IPANET portalı şeklinde uluslararası organizasyonlar oluşturmuş ve pek çok ülkede ekonomik kalkınmanın önemli bir aracı haline gelmişlerdir.

### **2.3. Ülkemizde Uluslararası Doğrudan Yatırımlar**

Türkiye'de yapılan doğrudan yabancı yatırımlara ilişkin temel prensipler, ilk kez 1954 yılında yürürlüğe giren 6224 sayılı Yabancı Sermayeyi Teşvik Kanunu ile düzenlenmiştir. Söz konusu Kanun, ekonomik hayatta yaşanan gelişmeler ve uluslararası en iyi uygulamalar ışığında yenilenmiş ve 4875 sayılı yeni Doğrudan Yabancı Yatırımlar Kanunu, 17 Haziran 2003 tarihinde yürürlüğe girmiştir. Yatırımcıya açık ve anlaşılır mesajlar veren ve yatırımcının yatırımları ilgilendiren temel konularda, diğer mevzuat gereği sahip olduğu haklar ve tabi olduğu yükümlülükleri gösteren "yasal bir rehber" niteliği taşıyan Kanun, 6224 sayılı Kanun ile oluşturulan izin/onay sistemini bilgilendirme sistemine dönüştürmüştür; "yabancı yatırımcı ve yabancı doğrudan yatırım" gibi yatırıma ilişkin temel kavramları, uluslararası standartlar çerçevesinde yeniden tanımlamıştır.

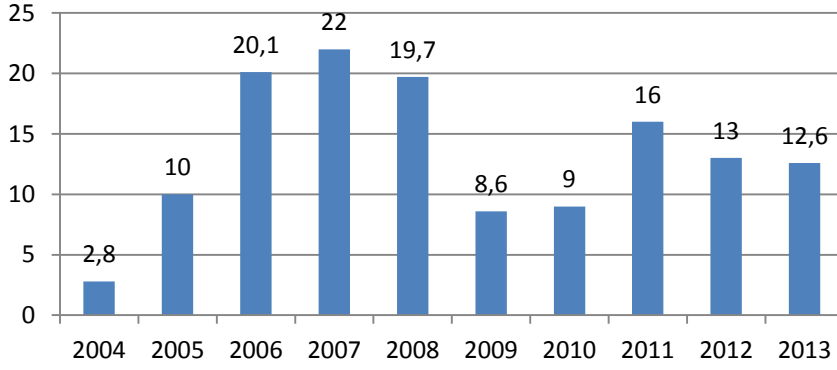
#### **4875 sayılı Kanunun 3/a maddesine göre;**

"Uluslararası anlaşmalar ve özel kanun hükümleri tarafından aksi öngörülmedikçe;

1. Yabancı yatırımcılar tarafından Türkiye'de doğrudan yabancı yatırım yapılması serbesttir.
2. Yabancı yatırımcılar yerli yatırımcılarla eşit muameleyle tabidirler."

Kanun'un Uygulama Yönetmeliği, 20 Ağustos 2003 tarihli ve 25205 sayılı Resmi Gazete'de yayımlanarak yürürlüğe girmiştir. 4875 sayılı Doğrudan Yabancı Yatırımlar Kanunu, yapısal reformlar, yatırım ortamını iyileştirici tedbirler ve kaydedilen siyasi ve ekonomik istikrar neticesinde ülkemize uluslararası doğrudan yatırımların çekilmesinde büyük bir artış sağlanmıştır. Türkiye son 10 yılda yaklaşık olarak 133 milyar ABD Doları uluslararası doğrudan yatırım (UDY) çekmeyi başarmıştır.

**Türkiye'de Uluslararası Doğrudan Yatırımlar  
(milyar \$)**



**Kaynak:** T.C. Merkez Bankası, 2013 Verileri

Son 10 yıl içerisinde UDY alanında başarılı bir performans sergileyen ülkemizin, bölgesindeki benzer ülkelerle karşılaştırıldığında hala potansiyelinin altında seyrettiği gözlenmektedir. Ülkemize giren UDY'nin milli gelire oranının artması, yıllar içinde UDY alanındaki büyümenin başarılı ve sürdürülebilir olmasını sağlayacaktır.

**Tablo 2: Yıllar İtibariyle Türkiye'deki Uluslararası Sermayeli Şirketler (Şirket Sayısı)**

Yıl	Yeni	İştirak	Şube	Toplam
1954-2007 (Birikimli)	12.619	3.027	437	16.083
2008	2.351	603	61	3.015
2009	2.185	550	66	2.801
2010	2.665	527	81	3.273
2011	3.633	635	95	4.363
2012	3.615	575	83	4.273
2013	2.885	182	75	3.142
Genel Toplam	29.953	6.099	898	36.950

**Kaynak:** Ekonomi Bakanlığı UDY Verileri Bülteni Şubat 2014

2013 yılı sonu itibariyle 30.851 adet uluslararası sermayeli şirket ve şube kurulmuş olup, 6.099 adet yerli sermayeli şirkete de uluslararası sermaye iştiraki gerçekleşmiştir. Toplamda 36.950 adet uluslararası sermayeli şirket ülkemizde faaliyette bulunmaktadır.

**Tablo 3: Uluslararası Sermayeli Firmaların Sayılarının Sektörlere Göre Dağılımı (Şirket Sayısı)**

Sektörler	1954-2007 (Birikimli)	2008	2009	2010	2011	2012	2013	1954-2013 (Toplam)
Tarım, Avcılık, Ormanlık ve Balıkçılık	238	49	52	61	70	55	32	557
Madencilik ve Taşocakçılığı	290	86	72	81	102	19	13	663
İmalat Sanayi	3.057	433	369	422	463	317	240	5.301
<i>Gıda Ürünleri, İçecek ve Tütün İmalatı</i>	310	32	51	64	45	21	13	536
<i>Tekstil Ürünleri İmalatı</i>	377	20	16	23	32	19	10	497
<i>Kimyasal Madde ve</i>	340	43	37	51	59	36	28	594



<i>Ürünlerin İmalatı</i>								
<i>Makine ve Teçhizat İmalatı</i>	256	47	30	28	38	29	18	446
<i>Motorlu Kara Taşıtı, Römork ve Yarı-Römork İmalatı</i>	187	21	17	8	15	10	5	263
<i>Diğer İmalat</i>	1.587	270	218	248	274	202	166	2.965
Elektrik, Gaz ve Su	196	102	121	122	136	151	123	951
İnşaat	1.402	330	286	314	436	340	253	3.361
Toptan ve Perakende Ticaret	4.946	723	876	1.101	1.535	1.896	1.387	12.464
Oteller ve Lokantalar	1.200	196	162	139	99	95	74	1.965
Ulaştırma, Haberleşme ve Depolama Hizmetleri	1.360	269	248	332	482	442	318	3.451
Mali Aracı Kuruluşların Faaliyetleri	219	41	15	15	32	28	21	371
Gayrimenkul Kiralama ve İş Faaliyetleri	2.414	586	446	514	795	694	535	5.984
Diğer Toplumsal, Sosyal ve Kişisel Hizmet Faaliyetleri	761	200	154	172	213	236	146	1.882
<b>Toplam</b>	<b>16.083</b>	<b>3.015</b>	<b>2.801</b>	<b>3.273</b>	<b>4.363</b>	<b>4.273</b>	<b>3.142</b>	<b>36.950</b>

**Kaynak:** Ekonomi Bakanlığı UDY Verileri Bülteni Şubat 2014

36.950 adet uluslararası sermayeli şirketin, başta toptan ve perakende ticaret olmak üzere, gayrimenkul kiralama ve iş faaliyetleri ve imalat sanayi sektörlerinde faaliyette buldukları görülmektedir. İmalat sanayinde faaliyette bulunan uluslararası sermayeli şirketlerde kimyasal madde ve ürünleri imalatı birinci sırada yer alırken, bunu gıda ürünleri, içecek ve tütün imalatı ve tekstil ürünleri imalatı izlemektedir.

**Tablo 4: Uluslararası Sermayeli Firmaların Sayısının Ülkelere Göre Dağılımı (Şirket Sayısı)**

Ülkeler	1954-2007 (Birikimli)	2008	2009	2010	2011	2012	2013	1954-2013 (Toplam)
AB Ülkeleri	9.119	1.656	1.409	1.410	1.765	1.541	1.142	18.042
<i>Almanya</i>	2.745	534	480	456	596	491	349	5.651
<i>Hollanda</i>	1.236	247	142	174	184	171	132	2.286
<i>İngiltere</i>	1.581	215	187	157	185	171	139	2.635
<i>İtalya</i>	531	98	85	92	111	108	88	1.113
<i>Diğer AB Ülkeleri</i>	3.026	562	515	531	689	600	434	6.357
Diğer Avrupa Ülkeleri (AB Hariç)	1.707	418	319	401	453	423	298	4.019
Afrika Ülkeleri	268	43	66	97	130	152	164	920
Kuzey Amerika	837	122	141	133	189	151	101	1.674
<i>ABD</i>	735	105	109	101	162	113	78	1.403
<i>Kanada</i>	102	17	32	32	27	38	23	271
Orta ve Güney Amerika, Karayipler	93	14	17	15	20	19	25	203
Yakın ve Orta Doğu Ülkeleri	2.780	511	603	921	1.432	1.645	1.127	9.019
Diğer Asya	1.084	212	222	262	337	303	261	2.681
<i>Çin Halk Cumhuriyeti</i>	266	41	39	41	54	54	58	553
<i>Güney Kore Cumhuriyeti</i>	116	13	20	18	16	29	24	236

<i>Diğer</i>	702	158	163	203	267	220	179	1.892
Diğer Ülkeler	195	39	24	34	37	39	24	392
<b>Toplam</b>	<b>16.083</b>	<b>3.015</b>	<b>2.801</b>	<b>3.273</b>	<b>4.363</b>	<b>4.273</b>	<b>3.142</b>	<b>36.950</b>

**Kaynak:** Ekonomi Bakanlığı UDY Verileri Bülteni Şubat 2014

36.950 adet uluslararası sermayeli şirketin ülke gruplarına göre dağılımı incelendiğinde ise AB ülkeleri ortaklı girişim sayısının 18.042 adet ile birinci sırada yer aldığı görülmektedir. AB ülkeleri ortaklı uluslararası sermayeli şirketlerin içinde Almanya 5.651 adet şirket ile birinci sırayı alırken, onu İngiltere (2.635 adet) ve Hollanda (2.286 adet) izlemektedir. 36.950 adet uluslararası sermayeli şirketin illere göre dağılımına bakıldığında ise; İstanbul ilinin 21.973 adet ile birinci sırada yer aldığı görülmektedir. İstanbul ilini Antalya (4.046 adet), Ankara (2.279 adet) ve İzmir (1.944 adet) illeri takip etmektedir.

**Tablo 5: Uluslararası Sermayeli Firmaların Yatırımlarına Verilen Teşvik Belgeleri**

	2008	2009	2010	2011	2012	2013
<b>Belge Adedi</b>	182	164	208	211	236	240
<b>Toplam Yatırım Tutarı (milyon \$)</b>	4.265,6	7.474,4	5.141,4	5.607,7	3.993,1	6.880,1
<b>Toplam Yatırım Tutarı (milyon TL)</b>	5.569,5	11.615,3	7.742,0	9.424,0	7.189,2	13.182,5

**Kaynak:** Ekonomi Bakanlığı UDY Verileri Bülteni Şubat 2014

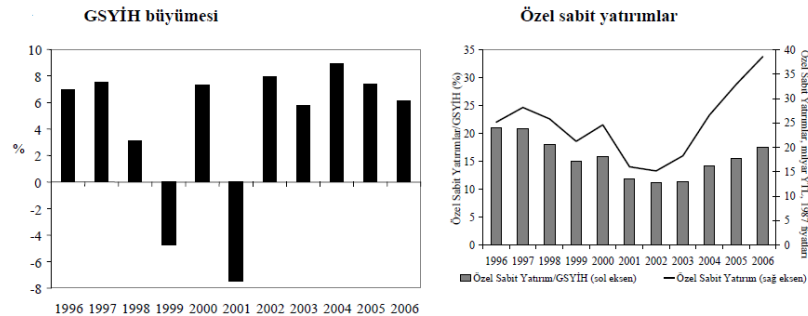
2008-2013 yılları arasında uluslararası sermayeli firmalara toplam 1141 adet yatırım teşvik belgesi düzenlenmiştir.

## 2.4. Ülkemizin Uluslararası Endekslerde Yatırım Ortamı Açısından Konumu

### 2.4.1. Ülkemizin Uluslararası Piyasalara Göre Konumu

Ülkemiz özel sektörü 2002'den bu yana güçlü bir toparlanma ile krizden çıkmıştır. Gayri Safi Yurtiçi Hasıla (GSYH) , 2002 ve 2006 yılları arasında, neredeyse tamamen özel sektörün öncülük ettiği, yıllık ortalama % 7 büyüme göstermiştir (Şekil 1-1). Başlangıçtaki büyüme kısmen geri toparlanmanın sonucudur. Yine de, GSYİH kriz öncesindeki seviyesini 2003 yılı itibariyle çoktan aşmış ve büyümeye devam etmiştir. İş sektöründeki iyimserlik sermaye stokunun genişlemesine yol açmış ve özel sabit yatırımlar 2002 ve 2006 yılları arasında yıllık olarak ortalama % 24 büyümüştür (Şekil 1-2). Bu yatırımlar firmaların kapasitelerini geliştirmelerine ve iş gücü verimliliğini arttırmalarına yardımcı olmuştur.

**Şekil 1-1**



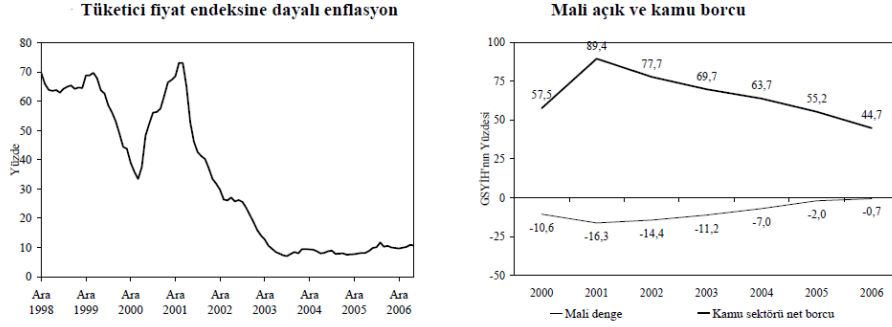
*Kaynak: TÜİK.*

*Kaynak: TÜİK.*

**İyileştirilmiş maliye ve para politikaları özel sektör öncülüğündeki büyümenin asıl dayanağı olmuştur.** Krizden sonra, Türkiye Cumhuriyeti Merkez Bankası başarılı bir dezenflasyon ve para reformu programına girişmiş ve enflasyonu on yıllardan bu yana ilk kez tek haneli oranlara indirmiştir. Düşük mali açıklar özel sektörü fon yatırımları için serbest bırakmıştır. Aşağıdaki şekilde görüldüğü

gibi, iyileştirilmiş mali denge, GSYİH'deki güçlü büyüme ve kurdaki reel değerlenmenin yardımıyla kamu kesimi borcu 2001'deki GSYİH'nin % 85'i olan seviyesinden 2006'da % 45'e düşmüştür. Reel faiz oranları enflasyonla birlikte azaldığından, kamu harcamasının kısıtlanması, süratli bir biçimde büyüyen vergi gelirleri ve düşük faiz giderleri sayesinde mali denge güçlendirilmiştir.

Şekil 1-2

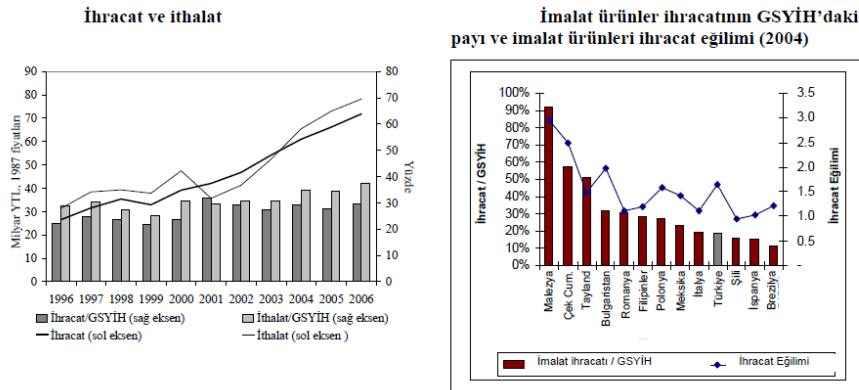


Kaynak: Türkiye Cumhuriyeti Merkez Bankası

Kaynak: Hazine

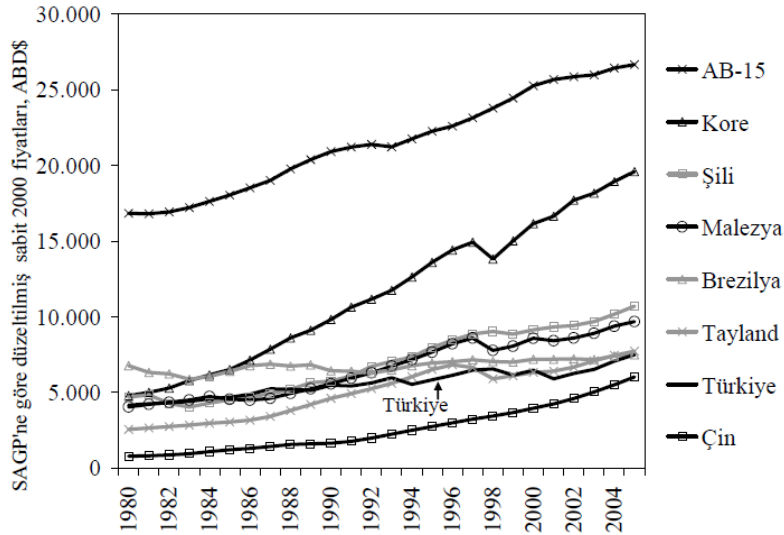
**İhracat çeşitli güçlüklerle karşı etkileyici bir hızla büyümüştür. Bununla birlikte, ihracatın Türkiye GSYİH'ne oranı benzer gelir seviyesine sahip olan ülkelerle karşılaştırıldığında halen nispeten düşük olduğu görülür.** İhracat 2002 ve 2005 arasında reel anlamda ortalama olarak % 12 büyümüştür. 2004 yılında, ihracatçıların karşılaştıkları çeşitli güçlüklerle karşı, Türk imalat ürünleri ihracatı 1990'ların ortalarındaki % 11'lik düzeyinden yukarı doğru hareket ederek ülkenin GSYİH'sinin aşağı yukarı % 20'sini oluşturmuştur. İlk olarak, krizdeki değer kaybından sonra para birimi aynı dönem boyunca reel bazda efektif anlamda % 37 değer kazanmış ve bu durum rekabet gücünde azalmaya neden olmuştur. İkincisi, yurt içi talep süratli bir biçimde artmış ve iç piyasayı ihracat piyasalarına karşı cazip bir alternatif haline getirmiştir. Üçüncüsü, uluslararası rekabet artmıştır, önemli bir tartışma konusu Çin'in tekstil ihracatıdır. İhracat büyümesini kısmen AB ile gümrük birliği anlaşması tetiklemiştir ve bu anlaşma Türkiye'ye AB pazarı için rekabet eden çoğu ülke karşısında önemli bir avantaj sağlamıştır. Bu, küresel arz zinciri ve yüksek verimlilik ve ihracat performansı ile entegre olan otomotiv sektörü gibi belirli sektörlerdeki başarı ile birleştirilmiştir. Son birkaç yıl içerisinde ihracattaki artış önemli olmasına karşın, Türkiye'nin ihracat rakamları son zamanlarda sanayileşen diğer ekonomilerle ve AB ülkeleri ile karşılaştırıldığında nispeten düşüktür (Şekil 1-3). Ülkedeki bütün imalat faaliyeti içerisinde imal edilen ihraç mallarının nispi öneminin bir ölçüsü olan Türkiye'nin "ihracat eğilimi"nin nispeten yüksek görüldüğünün kaydedilmesi de gerekir. Bu durum, Türkiye'nin küresel ekonomide başarılı bir biçimde rekabet ettiğini doğrulamakta ve sanayi kapasitesini daha fazla artırma potansiyeline sahip olduğu izlenimini bırakmaktadır. Bu husus, Türk ekonomisindeki düşük imalat oranı dikkate alındığında özellikle anlamlıdır.

Şekil 1-3



**AB ile uyumlaşmayı sağlamak ve politik ve sosyal istikrarı korumak için, Türkiye'nin aşması gereken güçlükler kişi başına GSYİH'sini yükseltmek ve istihdamı arttırmaktır.** Son birkaç on yılda, Türkiye'nin kişi başına ekonomik büyümesi AB düzeyinden daha yüksek olmuştur ve 1980'de AB seviyesinin % 28'i kadar kişi başına GSYİH düzeyine sahipken, 2004'te % 35'e yükselmiştir (Şekil 1-4). Bununla birlikte, bu performans karşılaştırılabilir yükselmekte olan piyasalara karşı incelendiğinde etkileyici değildir. Şili, Tayland ve Çin 1980'lerde Türkiye'den daha düşük ya da benzer bir kişi başına gelir düzeyine sahipken daha sonra çok daha hızlı bir biçimde yükselmektedir.

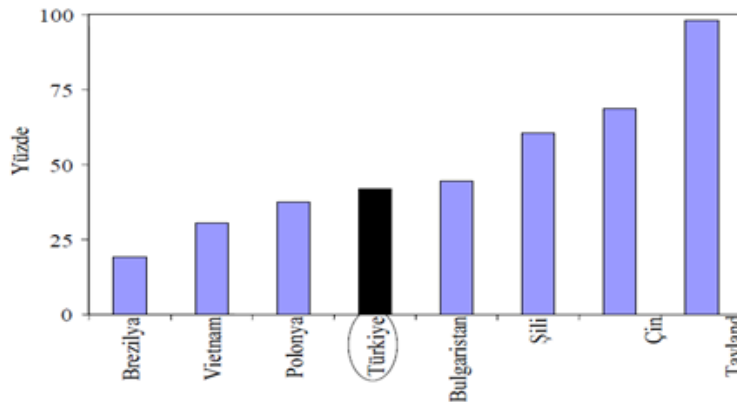
**Şekil 1-4**



#### 2.4.2. Ülkemizin Yatırım Ortamı Açısından Konumu <sup>1</sup>

**Krediye erişimi genişletmek için firmaların finansal durumuna ilişkin bilgiler önemli olmasına karşın, Türkiye'deki az sayıda firma -özellikle az sayıda KOBİ- dış denetçi kullanmaktadır.** Kredi sağlayıcıların firmaların yükümlülüklerini karşılama yeteneklerini değerlendirmeleri için güvenilir finansal raporlar kritik önem taşımaktadır. Uzun enflasyonist süreç sırasında, iyi hazırlanmış finansal raporlar bile kısıtlı bir değere sahiptir fakat enflasyon ılımlı düzeylere getirildiği için son birkaç yıl içerisinde iyi rapor hazırlama standartlarının önemi büyük ölçüde artmıştır. Firmaların sadece % 42'si bir dış denetçi tarafından denetlenen finansal tablolara sahip olduğunu bildirmektedir. Bu oran karşılaştırma yapılan çoğu ülkenin altındadır.

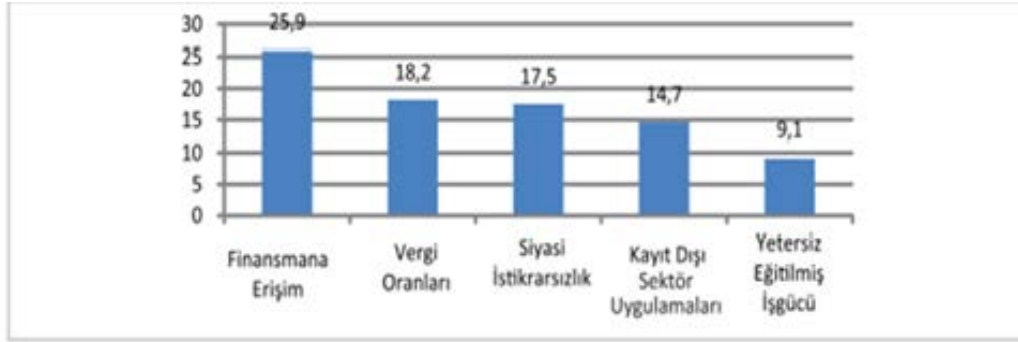
#### Ülkelere Göre Mali Tablolarını Dış Denetime Tabi Tutan Firmaların Oranı



<sup>1</sup> Bu bölümde yer alan veriler 2008 yılında yayınlanan Dünya Bankası Raporu'na dayanmaktadır. Dünya Bankası'nın yaptırdığı "Türkiye İşletme Anketi" o yıla ait mevcut işletme anketi verileri kullanılmıştır.

**Türkiye’deki şirketler kendi performanslarının önünde bazı dış engeller bulunduğunu bildirmektedir.** Nisan 2008 ile Ocak 2009 arasında yapılan bir ankete göre, Türkiye’deki şirketlerin çoğunluğu finansmana erişim ile ilgili sorunların kendilerini kısıtladığını belirtmektedir (şirketlerin yaklaşık % 26’sı bu sorunların önlerindeki en önemli engel olduğunu belirtmektedir). Vergi oranları (% 18) ve siyasi istikrarsızlık (% 18) ikinci ve üçüncü sırada yer almaktadır. Diğer önemli faktörler ise kayıt dışı sektörle rekabet etme zorunluluğu ve yetersiz eğitilmiş işgücü olarak sıralanmaktadır (sırasıyla % 15 ve % 9). Anket verilerinin analizi, yatırım ortamının kalitesi ile üretim, istihdam yaratma, ihracat rekabetçiliği ve yabancı yatırım için caziplik gibi alanlardaki performans arasında önemli bir ilişki olduğunu doğrulamaktadır. Üretim analizi, Türkiye’deki iş sektöründe performans farklılığının neredeyse üçte birinin yatırım ortamı ile ilgili faktörlerle açıklandığını göstermektedir.

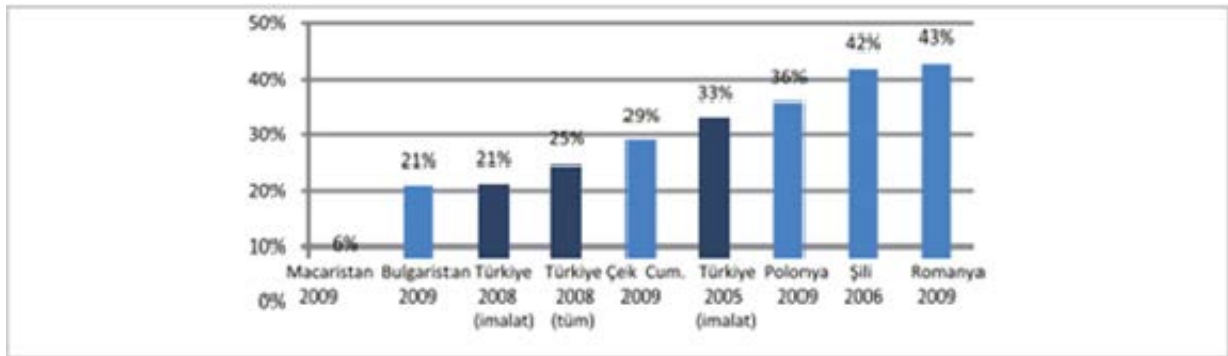
#### Yatırım Ortamının Önündeki En Büyük Beş Engel



Kaynak: Türkiye İşletme Anketi 2008

**Türkiye’deki eğitim düzeyleri OECD ülkelerinin gerisindedir.** OECD verileri Türkiye’deki yetişkin nüfusun % 26’sının orta öğretim diplomasına sahip olduğunu göstermektedir. Bu oran % 69’luk OECD ortalamasının ve % 70’lik AB-19 ortalamasının çok gerisindedir. Türkiye’de yüksek öğretim mezunlarının sayısı da çok düşüktür ve yüksek öğretim programlarına giriş oranı uluslararası standartların altındadır. OECD ülkelerinde yüksek öğretime kayıt oranı ortalama % 56 iken, bu oran Türkiye’de sadece % 29’dur. Türkiye’deki şirketlerin neredeyse dörtte biri, işgücünün eğitim ve beceri düzeyini, faaliyetleri ve büyümeleri önündeki “önemli” veya “çok ciddi” bir kısıt olarak görmektedir. 2005 yılında bu görüşteki şirketlerin oranının % 33 olduğu göz önüne alındığında bu alanda bir iyileşme görünse de, bu yüksek oran yine de politika yapıcıların bu soruna eğilmelerini gerektirmektedir ve işgücü arzı ile iş sektöründeki taleplerin daha iyi koordine edilmesi için önlemlerin alınması gerektiğini göstermektedir.

#### İşgücünün Eğitim Durumu

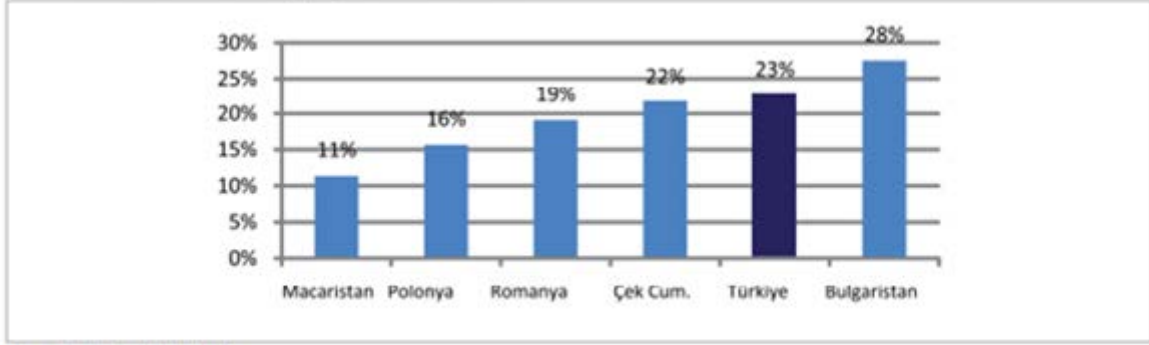


Kaynak: Türkiye İşletme Anketi 2008

**2008 Türkiye İşletme Anketinin analizine göre, AR-Ge yatırımı yapan Türk şirketleri daha yüksek üretim seviyelerine sahiptir.** Ayrıca, dışarıdan kaynak kullanımından yararlanmak amacıyla üretim süreçlerini yeniden düzenleyen şirketlerin de daha üretken olduğu ortaya konmuştur. İstihdam,

ihracat ve UDY ile şirket düzeyinde yenilikçilik arasında olumlu bir ilişki gözlenmiştir. Ekonometrik analiz aynı zamanda istihdam düzeyleri ve müşteriler-tedarikçiler ile iletişimde Bilgi ve İletişim Teknolojilerinin kullanımı arasında da olumlu bir ilişki olduğunu göstermektedir. Ayrıca kalite sertifikası bulunan şirketlerin daha büyük bir işgücüne sahip olma olasılığı da daha yüksektir. Son olarak, yenilikçiliği yansıtan değişkenler (kalite sertifikası ve BİT kullanımı gibi) ile ihracat olasılığı arasında anlamlı derecede olumlu bir ilişki bulunmuştur.

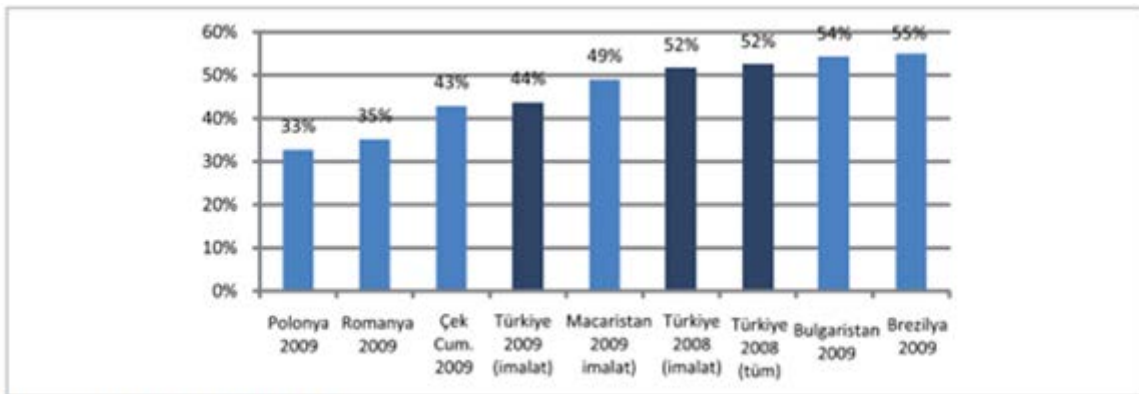
#### AR-GE Harcaması Yapan Şirketlerin Oranı



Kaynak: İşletme Anketleri

**Vergi oranlarının ve vergi idaresinin Türkiye’deki şirketler için yarattığı sorunların, 2005 yılından bu yana düştüğü görülmektedir ki bu kısmen de olsa son reformların etkisini yansıtmaktadır.** Şirketlerin algılamaları incelendiğinde, engellerin sıralamasında vergi oranlarının nispi öneminin düştüğü görülmektedir. 2005 yılında vergi oranları en büyük engel olarak algılanırken, 2008 yılında şirketlerin % 18’i vergi oranlarını iş faaliyetlerinin önündeki en büyük engel olarak algılamıştır. Vergi oranlarını önemli veya çok ciddi bir kısıt olarak tanımlayan işletmelerin oranı 2005 yılında % 81 iken, 2008 yılında % 50’ye düşmüştür. 2005 yılında imalat şirketlerinin % 59’u tarafından önemli bir kısıt olarak tanımlanan vergi idaresi, 2008 yılında işletmelerin % 19’u tarafından önemli bir kısıt olarak tanımlanmıştır. Diğer taraftan, son reformlar ile vergi oranlarının düşürülmesine ve kayıt dışılığın temel ölçüsündeki düşüşe rağmen (2004 ile 2008 arasında % 53’ten % 44’e) ankete katılan şirketler arasında kayıt dışı sektör ile rekabette şikayet eden şirketlerin oranı 2005 ile 2008 arasında % 44’ten % 52’ye yükselmiştir.

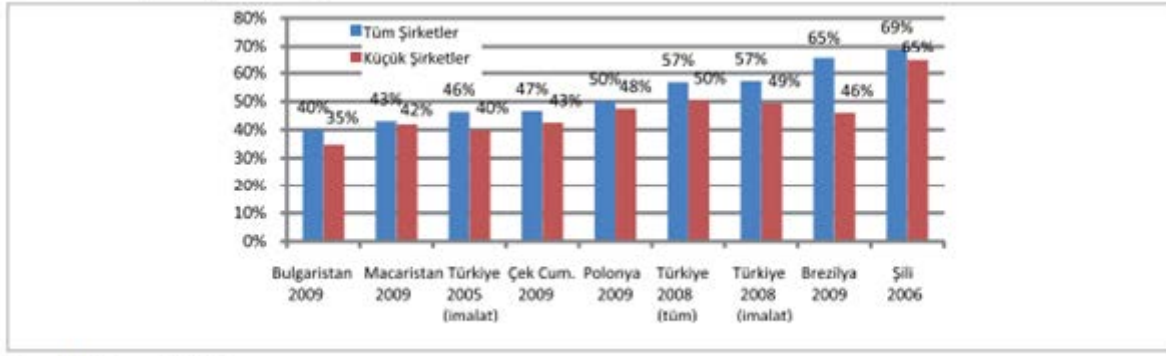
#### Kayıt Dışı Rekabetle Karşılaşan Şirketlerin Yüzdesi



Kaynak: Türkiye İşletme Anketi 2008

**Finansmana erişimi iyi olan Türk şirketleri daha yüksek bir üretkenlik sergilemektedir.** 2008 İşletme Anketinin analiz sonuçları, daha yüksek üretim düzeyleri ile mali güçlüğü temsil eden bazı değişkenler arasında olumlu bir ilişki olduğunu göstermektedir (örneğin satışların bedelinin daha yüksek oranı teslimattan önce ödenen şirketler ve sabit varlık alımlarının daha yüksek bir oranını kendi kaynakları ile ödeyebilen şirketler).

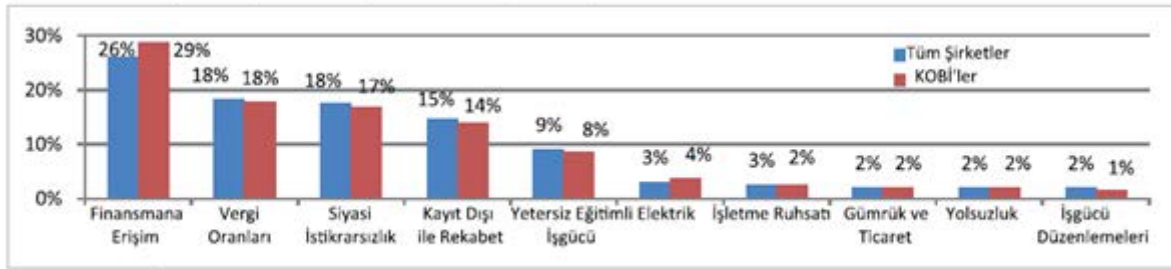
### Krediye Erişimi Olan Şirketlerin Oranı



Kaynak: İşletme Anketleri

**Finansmana erişim Türk şirketleri tarafından en ciddi sorun olarak algılanmaktadır.** 2005 yılı ile karşılaştırıldığında bu olumsuz bir gelişmedir ve büyük bir olasılıkla 2008-2009 küresel krizi ile ilişkili kredi daralmasının sonucudur. Aşağıdaki şekil, iş ortamının hangi unsurlarının karşılaştıkları en büyük engel olduğu sorulduğunda şirketlerin verdiği cevapların ortalamalarını yansıtmaktadır. Aşağıda krediye erişimde görülen nesnel iyileşmeye rağmen, şirketlerin çoğunluğunun finansmana erişimi işlerinin önünde bir engel olarak algıladığı (% 26) görülmektedir. Bu durum büyük bir olasılıkla 2008-2009 küresel ekonomik ve mali krizin sonrasındaki daha kısıtlayıcı kredi koşullarının etkisidir. Vergi oranları (% 18) ve siyasi istikrarsızlık (% 18) ikinci ve üçüncü sıralarda yer alırken, diğer önemli faktörler kayıt dışı sektör ile rekabet ve yetersiz eğitilmiş işgücü (sırasıyla % 15 ve % 9) olarak sıralanmıştır. Ayrıca, şirketlerin düşünceleri 2005 yılından bu yana değişmiştir 2005 yılında vergi oranları şirketlerin önündeki temel engel olarak görülürken bunu finansmana erişim izlemektedir. Veriler şirket büyüklüğüne göre incelendiğinde, bir engel olarak finansmana erişim daha da belirgin hale gelmektedir. KOBİ'lerin % 29'u finansmanı faaliyetlerinin önündeki temel engel olarak görmektedir. Ekonometrik analiz üretkenlik ve diğer kilit performans göstergeleri üzerindeki birçok olumlu etkinin sağlam bir mali sistemden ve şirketlerin finansmana geniş bir şekilde erişebilmesinden kaynaklandığını göstermektedir. Dolayısıyla, anket sonuçlarının diğer kilit değişkenler ile ilgili olarak finansmana erişim konusunda ortaya koyduğu olumsuz gelişmeyi kabul etmek gereklidir.

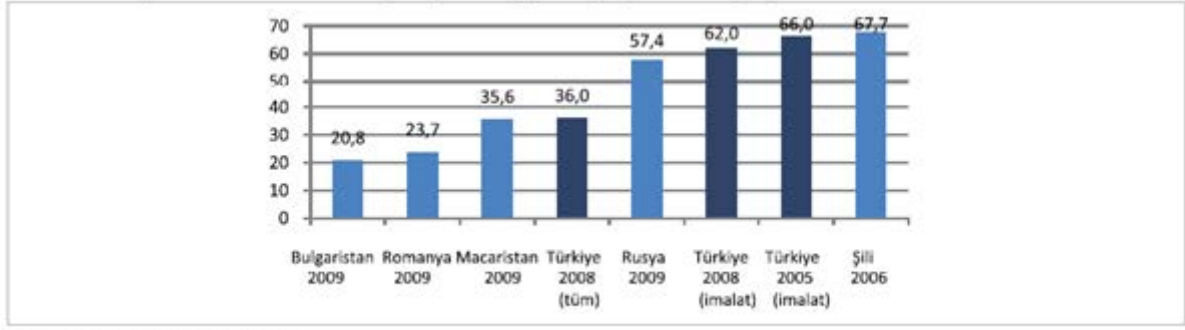
### Türkiye'deki Şirketler İçin Önemli Engel Düzeyleri



Kaynak: Türkiye İşletme Anketi 2008

**Türkiye'de işletme ruhsatı almak için gereken zaman yüksektir, ancak hizmet sektöründeki şirketler için daha kısadır.** 2008 anketinde görüşülen imalat şirketleri bir işletme ruhsatı almak için gereken zamanın 2005 ile 2008 arasında 66 günden 62 güne düştüğünü bildirmiştir. Bu iyileşmeye rağmen, bu süre benzer ülkelere göre hala yüksektir. Bununla birlikte, aşağıdaki şekilde görüldüğü gibi, hizmet sektörünü de içeren toplam örnekler baktığımızda, ruhsat almak için gereken gün sayısı 36 güne düşmektedir ki bu süre uluslararası karşılaştırmaya göre daha makuldür.

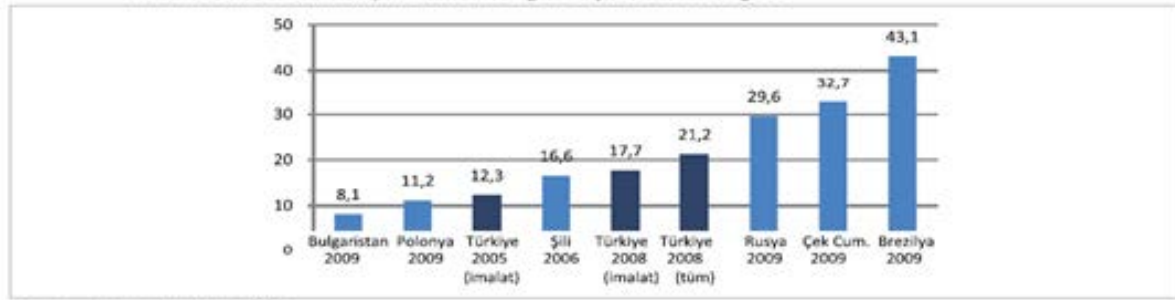
### İşletme Ruhsatı Almak İçin Gereken Gün Sayısı



Kaynak: İşletme Anketleri 2008

**Şirketler ithalat ruhsatı almak için bugün 2005 yılına göre daha uzun bir süre beklemek gerektiğini belirtmektedir.** Ancak Türkiye uluslararası karşılaştırmada iyi konumdadır. İmalat sektörü için bu süre 12 günden 18 güne çıkmıştır ve hizmet sektörü dahil edildiğinde bu rakam daha da yükselmektedir. Orta büyüklükteki şirketlerin ortalama 32 gün beklemesi gerekirken, büyük işletmeler sadece 8 gün beklemektedir. Ayrıca, gıda ve kimya sektörleri ithalat ruhsatı almak için daha uzun süre beklemek zorundayken, hazır giyim ve metal dışı ürünler sektörleri daha kısa bekleme sürelerine sahiptir.

### Ülkelere Göre İthalat Ruhsatı Almak İçin Beklenen Gün Sayısı



Kaynak: İşletme Anketleri 2008

## 2.5. Tekirdağ İlinin Uluslararası Doğrudan Yatırımlar Açısından Değerlendirilmesi

Tekirdağ ili %90 oranında tarıma elverişli araziden oluşmaktadır, bu sebeple tarımın, hayvancılığın ve tarıma dayalı sanayinin doğal olarak yoğunlaştığı bir görüntü sergilemektedir. Bunun yanında 12 organize sanayi bölgesi, 1 serbest bölge ve 2 teknoparkı ile sanayinin yoğun olduğu bir bölgedir. Yaklaşık 1.400 sanayi kuruluşunun çoğu Çorlu-Çerkezköy-B.Karşıtıran aksında kümelenmiştir. Halihazırda ilde bir çok yabancı yatırım bulunmaktadır.

Tekirdağ ili'nde uluslararası doğrudan yatırımlar <sup>2</sup> incelendiğinde 92 adet yabancı sermayeli firmanın ilde yatırım yaptığı görülmektedir. Bu yatırımlar Almanya, İngiltere, Rusya, Hollanda, ABD, Fransa, Danimarka, Güney Kore, İspanya, Yunanistan, Suriye, İrlanda, Tayland, Avusturya, Singapur, Lüksemburg, İsviçre, Belçika, İtalya, Endonezya, Norveç, Slovenya, Hollanda Antilleri ülkelerinden gelmektedir. Bosch, Unilever, 3M, Foxconn, Polyplex, Teka gibi uluslar arası bir çok firmanın ilimizde yatırımı bulunmaktadır. Görüldüğü üzere yabancı yatırım konusunda bölgemiz önde gelen iller arasındadır. Bölgemizin gelişmekte olan sanayi altyapısı, lojistik gücü ve konumu itibari ile daha çok yabancı yatırım çekme potansiyeli bulunmaktadır.

<sup>2</sup> Uluslararası doğrudan yatırım: üretime yönelik yatırımlar olup, "Kapasite Raporu ve Sanayi Sicil Belgesi" olan firmalardır.



## 2.6. Tekirdağ İlinin Temel Göstergeler Açısından Değerlendirilmesi

### 2.6.1. Ekonomik Yapı

Dünyada ve Türkiye’de olduğu gibi Trakya Bölgesi ekonomisinin temel direği KOBİ’lerdir. TÜİK 2011 iş kayıtları istatistiklerine göre toplam işletme sayısının %99,92’si KOBİ statüsündedir. 2008 dünya finansal krizi sonrasında Bölgedeki KOBİ’ler olumsuz etkilenmiş ve KOBİ sayıları 2009’dan başlayarak, 2010 yılında en düşük sayıya gerilemiştir. Bununla beraber 2011 yılı itibari ile Bölgedeki KOBİ sayıları yeniden artmaya başlamış ve 2008 yılındaki KOBİ sayılarına yaklaşmıştır. Bölgede 2007-2012 yılları arasında KOBİ sayısında %7,29 oranında bir artış sağlanmıştır.

**Tablo 6: TR21 Trakya Bölgesi’ndeki KOBİ Sayıları**

İller	2007	2008	2009	2010	2011
Edirne	19.904	21.484	20.125	19.191	21.023
Kırklareli	16.656	17.887	16.558	15.598	17.249
Tekirdağ	37.221	41.118	38.395	36.117	40.890
Toplam	73.781	80.489	75.078	70.906	79.162

**Kaynak:** Bölgesel İş İstatistikleri, TÜİK.

Bölgenin doğusunda yer alan Çorlu-Çerkezköy-Marmara Ereğlisi, Tekirdağ Merkez, Muratlı gibi ilçeler ise Bölgenin olduğu kadar Türkiye ortalamasının da üzerinde gelişmişlik düzeylerine sahiptir.

**Tablo 7: İlçelerin Sosyal Gelişmişlik Endeksi**

İL	İLÇE	872 İLÇE İÇİNDE GELİŞMİŞLİK SIRA- SI	GELİŞMİŞLİK GRU- BU	GELİŞMİŞLİK EN- DEKSİ
TEKİRDAĞ	Çorlu	15	1	3,08189
	Marmara Ereğlisi	18	2	2,74491
	Çerkezköy	29	2	2,23899
	Merkez	44	2	1,86420
	Muratlı	111	2	1,04158
	Saray	154	2	0,69015
	Şarköy	166	2	0,62666
	Malkara	252	3	0,20256
	Hayrabolu	267	3	0,15280

**Kaynak:** İlçelerin Sosyo-Ekonomik Gelişmişlik Sıralaması Araştırması, Devlet Planlama Teşkilatı,2004

Trakya Bölgesi illerinin ihracatına göz attığımızda Dış Ticaret Müsteşarlığı’nın “İl İl Dış Ticaret Potansiyeli” çalışmasında Tekirdağ ilinin nitelikli sıçrama kabiliyetine sahip ilk 20 il içerisinde yer aldığı ve sıradan olmayan ürünler ihraç eden çeşitliliği yüksek iller kapsamında olduğu görülmektedir.

**Tablo 8: 2011 ve 2012 yıllarında TR21 Trakya Bölgesi'nin İhracat Gerçekleştirdiği ilk 10 Ülke**

2011			2012		
Ülke	İhracat (1000\$)	Toplam İhracat içindeki Pay(%)	Ülke	İhracat (1000\$)	Toplam İhracat içindeki Pay(%)
Almanya	117.678	14,32	Almanya	105.413	13,43
İtalya	62.965	7,66	Birleşik Krallık	63.458	8,09
Birleşik Krallık	59.529	7,24	İtalya	41.837	5,33
Fransa	58.571	7,13	Fransa	34.814	4,44
Bulgaristan	39.966	4,86	Bulgaristan	33.793	4,31
Romanya	34.999	4,26	İspanya	28.763	3,67
Libya	26.747	3,25	Rusya Federasyonu	28.606	3,65
İspanya	30.736	3,74	Filipinler	25.026	3,19
Hollanda	27.035	3,29	Romanya	23.943	3,05
Rusya Federasyonu	19.451	2,37	Irak	22.295	2,84
Toplam	477.677	58,12	Toplam	407.948	51,99

**Kaynak:** İl Dış Ticaret Potansiyeli, Gümrük ve Ticaret Bakanlığı.

2012 yılı itibari ile Bölgede 1941 adet sanayi kuruluşu bulunmaktadır. Bölgede sanayi siciline kayıtlı 1941 işletmenin 1371 adedi Tekirdağ, 271 adedi Edirne ve 299 adedi Kırklareli ilinde yer almaktadır. Tekirdağ ili Bölgede sanayinin yoğunlaşması noktasında ön plana çıkmaktadır. Bölgedeki sanayi varlığının %70,63'ü Tekirdağ, %13,96'sı Edirne ve %15,4'ü Kırklareli ilinde yer almaktadır.

**Tablo 9: Sanayi Siciline Kayıtlı İşletmelerin Sektörel Dağılımı (2013)**

Sektör	Tekirdağ	
	Adet	Yüzde
Dokuma, giyim ve deri sanayi	491	35.81%
Gıda, ve İçki Sanayi	142	10.36%
Taş, Toprak, Maden	135	9.85%
Plastik, Kimya, Boya ve Cam Sanayi	232	16.92%
Metal Eşya, Makine, teçhizat, Otomotiv Yan San.	135	9.85%
Orman Ürünleri ve Mobilya	24	1.75%
Kâğıt ve Ambalaj	38	2.77%
Enerji	18	1.31%
Beyaz Eşya Elektrik Elektronik	18	1.31%
Diğer	138	10.07%
Toplam	1371	100.00%

**Kaynak:** İşletme İstatistikleri, Bilim, Sanayi ve Teknoloji Bakanlığı İl Müdürlükleri.

## 2.6.2. Altyapı

### Barajlar, Göletler, Sulama ve Taşkın Tesisleri

Devlet Su İşleri (DSİ) XI. Bölge Müdürlüğü, TR21 Trakya Bölgesi'nde Edirne merkez olmak üzere, Tekirdağ ve Kırklareli illerini kapsamaktadır. Aşağıdaki tablolarda DSİ XI. Bölge Müdürlüğü'nün istatistiklerine yer verilmiştir.

**Tablo 10: DSİ XI. Bölge Müdürlüğü İşletmesindeki Gölet ve Sulamaları, 2013**

İli	Adı	Yılı	Sulama Alanı
Tekirdağ	Hayrabolu Bayramşah Göleti	1979	145 ha
Tekirdağ	Şarköy Şarköy Merkez Göleti	1981	-
Tekirdağ	Muatlı İnanlı Göleti	1983	53 ha
Tekirdağ	Merkez Bıyıklı Göleti	1987	302 ha
Tekirdağ	Malkara Karacahalil Göleti	2006	130 ha
Tekirdağ	Çorlu- Ulaş Göleti	1987	24 ha
Tekirdağ	Çorlu- Türkmenali Göleti	2001	515 ha
Tekirdağ	Hayrabolu-Temrezli göleti	1994	125 ha
Tekirdağ	Malkara- Balabancık Göleti	2001	-
Tekirdağ	Saray-Güneşkaya Regülatörü	1968	222 ha

**Kaynak:** DSİ XI. Bölge Müdürlüğü, 2013

Bunların dışında DSİ 2013 verilerine göre Tekirdağ ilinde bulunan Karaidemir Barajı işletmededir ve sulama ve taşkın koruma amacındadır. Ayrıca Merkez Nusratlı Göleti ve Sulaması inşa halinde olup sağlayacağı faydanın 126 ha düzeyinde olacağı tahmin edilmektedir. Tekirdağ'da bulunan Hayrabolu sulaması 1983 yılında işletmeye girmiştir ve net toplam sulama alanı 7.720 ha dolayındadır. Evreşe Kavak Ovası Sulaması ise inşa halinde bulunan bir sulama Tesisi olup sağlayacağı düşünülen toplam fayda 12.757 ha düzeyindedir.

**Tablo 11: DSİ XI. Bölge Müdürlüğü İşletmesindeki ve İnşa Halindeki Taşkın Koruma, Erozyon ve Rusubat Kontrol Tesisleri, 2013**

İşletmedekiler			
İli	Taşkın tesisi adedi	Koruma alanı (ha)	Koruduğu Yerleşim Yeri Adedi
Tekirdağ	100	14.774	53
İnşa Halindekiler			
İli	Taşkın tesisi adedi	Koruma alanı (ha)	Koruduğu Yerleşim Yeri Adedi
Tekirdağ	20	2.090	11

**Kaynak:** DSİ XI. Bölge Müdürlüğü, 2013

## İçme ve Kullanma Suyu

Tablo 12: DSİ XI. Bölge Müdürlüğü İşletmesindeki İçme Suyu Tesisleri

Proje Adı	Verilen Yer	Edirne (hm3/yıl)	Kırklareli (hm3/yıl)	Tekirdağ (hm3/yıl)	Toplam (hm3/yıl)
Şarköy Göleti	Şarköy İlçesi	0	0	1,53	1,53
Türkmenli Göleti	Marmara Ereğlisi	0	0	1,3	1,3
Süloğlu Barajı	Edirne İli	8,2	0	0	8,2
Kayalıköy Barajı	Edirne İli	5,96	0	0	5,96
Kadıköy Barajı	Keşan İlçesi	3	0	0	3
Çamlıca Göleti	Çamlıca Beldesi	0,09	0	0	0,09
Beğendik Göleti	Beğendik Beldesi	0,05	0	0	0,05
Mecidiye Göleti	Mecidiye Beldesi	0,36	0	0	0,36
Kırklareli Barajı	Kırklareli İli	0	10,7	0	10,7
Kayalıköy Barajı	Edirne İli	0	0,49	0	0,49
Üsküp Göleti	Üsküp İlçesi	0	0,05	0	0,05
<b>Toplam</b>		<b>17,66</b>	<b>11,19</b>	<b>2,83</b>	<b>31,68</b>

Kaynak: DSİ XI. Bölge Müdürlüğü, 2013

İçme suyu kaynakları açısından Tekirdağ'ın özel bir önemi bulunmaktadır. Zira ilin içme suyu yeraltından karşılanmaktadır. Dolayısıyla ilin içme suyu kaynakları, Çerkezköy ve Çorlu sanayisinin tehdidi altında bulunmaktadır. Bu bölgede, yeraltı suyu çekimi gereğinden fazla yapılmaktadır. Bunun sonucunda, yeraltı su seviyesi hızla düşmektedir. Bu durum, DSİ'nin açmış olduğu gözlem kuyularında yapılan ölçümlerde ortaya çıkmaktadır.

## Karayolları

Tablo 13: Tekirdağ İli Satış Cinslerine Göre Devlet Yolları Uzunlukları (km), 2013

İL PLAKA NO	İL ADI	İL YOLLARI								
		ASFALT YOLLAR			PARKE	STABİLİZE	TOPRAK	GEÇİT VERMEZ	TOPLAM UZUNLUK	BÖLÜNÜMÜŞ YOL
		ASFALT BETONU	SATHİ KAPLAMA	TOPLAM						
59	TEKİRDAĞ	138	86	224	0	0	0	32	256	35,2

Kaynak: Yol İstatistikleri, Karayolları Genel Müdürlüğü.

Tablo 14: TR21 Trakya Bölgesi Satış Cinslerine Göre İl Yolları Uzunlukları (km), 2013

İl Yolları								
Asfalt Yollar			Parke	Stabilize	Toprak	Şeçit Vermez	Toplam Uzunluk	Bölünmüş Yol
Asfalt Betonu	Sathi Kaplama	Toplam						
248	173	421	0	0	0	0	421	0

Kaynak: Yol İstatistikleri, Karayolları Genel Müdürlüğü.

## Demiryolu

Demiryolu taşımacılığı, TR21 Trakya Bölgesi'nin ikinci önemli ulaşım sistemidir. Bölgedeki demiryolu ağı 321 km'dir. Bu uzunluk, TCDD'nin aktif olarak kullandığı toplam demiryolu ağının %3,33'ünü oluşturmaktadır. İstanbul ile Edirne-Kapıkule'yi bağlayan demiryolu, endüstri alanları yoğun olan Muratlı, Çerkezköy ve Çorlu ilçelerinden geçmektedir. Ayrıca, "Halkalı-Bulgaristan Hududu Demiryolu Hattı'nın etüt proje mühendislik hizmetleri işleri hızla devam etmektedir.

## Havaalanı

1998 yılında hizmete giren Tekirdağ Çorlu Havaalanı'nın şehre uzaklığı 15 km olup, sivil-askeri kategoridedir. 36 hektar arazi üzerinde toplam kapalı alanı 10.434 km<sup>2</sup>'dir. Havaalanında iki adet 3 km uzunluğunda pist ve on bir adet uçak kapasiteli park sahası mevcuttur. Yıllık yolcu kapasitesi 600.000 ve yıllık uçak kapasitesi 10.000'dir. 2009 Aralık itibariyle, Ankara - Çorlu hattında yolcu seferleri başlamıştır.

## Afet Durumu

TR21 Trakya Bölgesi açısından en önemli afet riski depremdir. Kuzey Anadolu Fay Hattı üzerinde gerçekleşen depremlerin batıya doğru sürüklenmesi, Marmara Denizi'nin altında bulunan faylarda bir kırılma yaşanmasını olası kılmaktadır. Bölgenin jeolojik yapısı incelendiğinde ise, Ergene Havzası kuzeyinde herhangi bir tektonik hattın bulunmadığı ancak güney bölümün tektonik açıdan etkinlik halinde olduğu görülmektedir. Öncelikle, çöküntü havzaları olan Marmara Denizi ve Saroz Körfezi birbirine komşudur. Marmara Denizi ile Saroz Körfezi arasında Kuzey Anadolu Fay Hattı'nın batı uzantılarından biri olan Saros-Gaziköy Fayı yer almaktadır ve etkinlik içindedir.

Tekirdağ ili yerleşim alanı 2. derece deprem kuşağı içerisinde yer almaktadır ancak Barbaros, Ballı, Şarköy ve Mürefte yerleşim alanları 1. derece deprem kuşağı içindedir.

**Tablo 15: DASK Poliçe Dağılımları**

İller	Konut Sayısı	Sigortalı Konut Sayısı	Sigortalılık Oranı	Prim
Tekirdağ	253.390	111.173	0,439	8.758.979

**Kaynak:** Doğal Afet Sigortaları Kurumu, Zorunlu Deprem Sigortası İstatistikleri

Yürürlükteki DASK poliçelerin Marmara bölgesi illeri bazındaki dağılımına göre, sigortalılık oranı bakımından Tekirdağ ili 2. sırada yer almaktadır. Yalova ve Sakarya'nın 1999 Körfez Depremi'nde merkez üssü konumunda olmaları itibarı ile sigortalılık oranının yüksek olduğu göz önüne alındığında, Tekirdağ ilinde depreme yönelik tedbir alma bilincinin yüksek olduğu söylenebilir. Kırklareli ise 4. derece deprem kuşağında olmasına rağmen sigortalılık oranı bakımından genel itibarı ile iyi konumdadır.

## Kanalizasyon Şebekesi ve Atıksu Arıtma Tesisleri

Tekirdağ'da kit su kaynaklarının plansız kullanılması yanında, atık su yönetimi ile ilgili olarak da ciddi sorunlar mevcuttur. İlde su kirliliği çevre sorunları içerisinde en önemli olandır. Eysel sıvı atık, evsel katı atık, sanayi atıkları, zirai faaliyetler kaynaklı kirlilik, su kaynaklarını ciddi boyutta etkilemiştir.

Ergene Havzası'nın özellikle doğu bölümünde sanayi yoğunluğu yaşanmaktadır. Havzada çok sayıda sanayi tesisinin varlığı Bölgeye büyük bir nüfus yükü bindirmektedir. Nüfus yoğunluğu yaşanan

bölgelerde evsel nitelikli atık suların havza kirliliğine önemli ölçüde etkisi olmaktadır. Bu noktada belediyelere ait evsel nitelikli atık su arıtma tesisleri büyük önem kazanmaktadır.

Bu çerçevede, Trakya Bölgesi'ndeki ve Tekirdağ'daki Belediyelerin sahip oldukları mevcut atıksu arıtma tesisleri son derece yetersiz olduğu gibi aynı zamanda söz konusu yetersizliğin giderilmesine dönük olarak ciddi bir girişimin de olmadığı görülmektedir.

Aşağıdaki tabloda, belediyeler bazında günlük deşarj olunan atık su miktarı ve belediyelerin sahip olduğu atıksu arıtma tesislerine ilişkin veriler yer almaktadır.

**Tablo 16: Tekirdağ'daki Belediyelerin Atıksu Yönetimi**

Yıl	Belediyelerde Kanalizasyon Şebekesinden Deşarj Edilen Atıksu Miktarı (1000 Metreküp/Yıl)	Belediyeler Tarafından Arıtılan Atıksu Miktarı (1000 Metreküp/Yıl)	Atıksu Arıtma Tesisi ile Hizmet Verilen Belediye Nüfusunun Belediye Nüfusu İçindeki Payı (%)	Belediyelerdeki Toplam Atıksu Arıtma Tesisi Sayısı	Belediyelerdeki Fiziksel Atıksu Arıtma Tesisi Sayısı	Belediyelerdeki Biyolojik Atıksu Arıtma Tesisi Sayısı
2001	21.811	10.322	18	1	1	-
2002	23.190	10.878	21	2	1	1
2003	24.573	11.708	21	3	1	2
2004	24.506	11.599	22	4	1	3
2005	'''	'''	'''	'''	'''	'''
2006	27.912	1.699	4	5	1	4
2007	'''	'''	'''	'''	'''	'''
2008	29.763	566	1	4	-	4
2009	'''	'''	'''	'''	'''	'''
2010	27.426	2.310	4	6	1	4

**Kaynak:** Bölgesel İstatistikler, TÜİK.

Tekirdağ'da atık su arıtma tesisi bulunan belediyeler, Marmara Ereğlisi Belediyesi, Yeniçiftlik Belediyesi, Yenice Belediyesi, Sultanköy Belediyesi ve Barbaros Belediyesi'dir. Tekirdağ Merkez Belediyesi atık suyu derin deniz deşarjı yöntemi ile Marmara Denizi'ne boşaltmaktadır. Arıtma tesisi de bulunan Şarköy Belediyesi, derin deniz deşarjı yöntemini kullanmaktadır.

### ***2.6.3. Rekabetçilik ve Sosyo-ekonomik Gelişmişlik***

Kalkınma Bankası tarafından 2004 yılında UNDP endeks hesaplama değerleri esas alınarak yapılan çalışmada Trakya Bölgesi, insani gelişmişlik endeksi açısından Türkiye genelindeki 26 bölge arasında 8. sırada yer almaktadır. Türkiye ortalamasının üzerinde seyreden bu değer geliştirilerek devam ettirilmesi hedeflenmektedir.

**Tablo 17: Düzey 2 Bölgeleri Bazında İnsani Gelişme Endeksi ve GSYH Endeksi**

<b>TR21- Tekirdağ</b>	<b>0.686</b>	<b>0.934</b>	<b>0.733</b>	<b>0.784</b>
TR61- Antalya	0.743	0.888	0.681	0.770
TR62- Adana	0.674	0.874	0.714	0.754
TR81- Zonguldak	0.689	0.885	0.687	0.754
TR33- Manisa	0.737	0.847	0.663	0.749
TR52- Konya	0.714	0.838	0.654	0.735
TR83- Samsun	0.690	0.837	0.640	0.722

**Kaynak:** Kalkınma Bankası, Ekonomik ve Sosyal Araştırmalar Müdürlüğü

Trakya Bölgesi mevcut durumda ülkemizin sosyo-ekonomik gelişmişlik göstergeleri açısından önde gelen bölgeleri arasındadır. 2012 yılında Kalkınma Bakanlığı tarafından yapılan Türkiye genelinde illerin sosyo-ekonomik gelişmişliklerine ilişkin araştırmada Tekirdağ 9, Edirne 12 ve Kırklareli 15. sırada yer almıştır. Genel gelişmişlik sıralamasındaki bu olumlu rakamlara karşın Bölge genelindeki illerin içerisinde sosyal ve ekonomik gelişmişliğin birbirine paralel yürüdüğünü söyleyemeyeceğimiz gibi son dönemde Bölge illerinin genel sosyo-ekonomik gelişmişlik sıralamasında düşüş yaşanmaktadır. Edirne ili sosyal gelişmişlik açısından diğer iki ilden önemli ölçüde farklılaşırken, ekonomik gelişmişlik yönünden ise Tekirdağ ili Bölge içinde farklılaşmaktadır. Bu durum gerek 2003 SEGE araştırmasında ve gerekse 2012 yılı İş Bankası tarafından yapılan “İllerin Sosyo-Ekonomik Gelişmişlik Araştırmasında” oldukça net bir şekilde görülmektedir.

**Tablo 18: Sosyal Gelişmişlik Endeksi (2003-2012)**

	<i>Sosyo-Ekonomik Gelişmişlik Sırası</i>	<i>Sosyo-Ekonomik Gelişmişlik Sırası</i>	<i>Değişim</i>
	2003 Yılı	2012 Yılı	9 Yıllık
Edirne	16	12	+4
Kırklareli	11	15	-4
Tekirdağ	7	9	-2

**Kaynak:** Sosyal Gelişmişlik Endeksi Çalışması, Kalkınma Bakanlığı

**Tablo 19: Sosyal Gelişmişlik Endeksi (2003)**

	<i>İmalat Sanayi Gelişmişlik Sıralaması</i>	<i>Eğitim Sektörü Gelişmişlik Sıralaması</i>	<i>Sağlık Sektörü Gelişmişlik Sıralaması</i>
Edirne	30	12	7
Kırklareli	14	7	15
Tekirdağ	5	8	35

**Kaynak:** Sosyal Gelişmişlik Endeksi Çalışması, Devlet Planlama Teşkilatı

**Tablo 20: İllerin Sosyo Ekonomik Gelişmişlikleri**

	<i>Sosyal Gelişmişlik Sırası</i>	<i>Ekonomik Gelişmişlik Sırası</i>	<i>Sosyal ve Ekonomik Gelişmişlik Arasındaki Fark</i>	<i>Sosyo-Ekonomik Gelişmişlik Sırası</i>	<i>Sosyo-Ekonomik Gelişmişlik Sırası</i>	<i>Değişim</i>
	2010 Yılı	2010 Yılı	2010 Yılı	2010 Yılı	2005 Yılı	5 Yıllık
Edirne	7	35	28	24	19	-5
Kırklareli	31	29	2	22	13	-9
Tekirdağ	27	14	13	10	9	-1

**Kaynak:** Türkiye’de İllerin Gelişmişlik Endeksi Sıralaması Araştırması, İş Bankası.

SEGE araştırması ile İş Bankası’nın araştırması birlikte değerlendirildiğinde; Bölgenin genel olarak sosyo-ekonomik gelişmişlik sıralamasında gerileme olduğu görülmektedir. SEGE araştırmasına göre 2003-2012 yılları arasında sadece Edirne ilinin genel sosyo-ekonomik seviyesinde yükselme gözükürken diğer iki ilde de düşüş mevcuttur. Aynı şekilde İş Bankası araştırmasında Bölgedeki tüm illerin genel sosyo-ekonomik gelişmişlik sıralamasında düşüş yaşanmaktadır. Bununla birlikte, her iki araştırmada da Bölgede yer alan iller içinde ekonomik ve sosyal gelişmişlik sıralamaları arasında ciddi farklar olduğu görülmektedir. 2003 SEGE araştırmasına göre Tekirdağ ili imalat sanayi gelişmişlik sıralamasında 5’nci sırada yer alırken, sağlık sektörü gelişmişlik sıralamasında 35’nci sırada yer almaktadır. Benzer durum İş Bankası araştırmasında da gözükmekte olup, Tekirdağ ili sosyal gelişmişlik araştırmasında 27’nci sırada iken ekonomik gelişmişlik sıralamasında 14’ncü sıradadır.

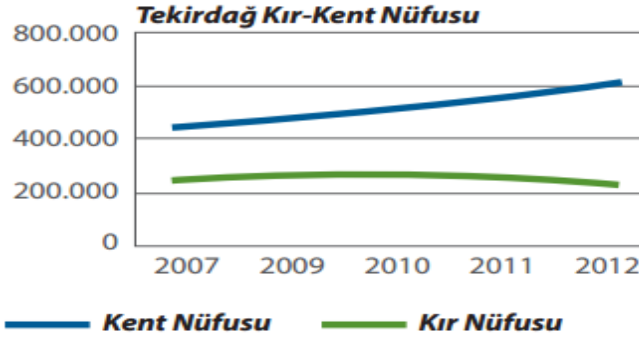
Sosyal gelişmişlik açısından belirleyici olan eğitim ve sağlık istatistikleri incelendiğinde, Eğitim sektöründe Bölge illeri arasında önemli bir farklılaşma olmaz iken sağlık sektöründe Tekirdağ ili sıralamada oldukça gerilerde kalmaktadır. Çok yoğun göç almasına rağmen eğitim sektöründe Bölge geneli ile aynı başarıyı yakalayan Tekirdağ ili sağlık sektöründe bu gelişmeyi yakalayamamış ve Bölgenin oldukça gerisinde kalmıştır. Bu itibarla Tekirdağ ilinde sağlık sektöründe yatırım ve gelişime önem verilmesi gerekmektedir.

#### **2.6.4. Beşeri ve Sosyal Yapı**

##### **Nüfus**

Tekirdağ ili içerisinde ve özellikle Çorlu-Çerkezköy bölgesinde çok hızlı bir nüfus artışı ve nüfus yoğunlaşması yaşanmaktadır. Bölgenin doğusunda yaşanan hızlı nüfus artışına paralel; kamusal hizmetler ve tüm hizmetler sektörü altyapısının aynı hızda gelişmemesi, Bölge genelinde dengesiz bir büyüme yaşanmasına ve etkin sosyoekonomik kalkınmanın sağlanamamasına neden olmaktadır. Göçün getirdiği nüfusla birlikte kentler büyümüş, çeşitli sosyal ve kamusal ihtiyaçlar ve bu ihtiyaçları karşılayacak olan hizmetlere talep katlanarak artmıştır. Bu da ciddi bir kentleşme sorununu ile birlikte kentlerin sosyoekonomik açıdan yeterince gelişmemelerini beraberinde getirmiştir.





**Kaynak:** TÜİK nüfus verilerinden yararlanılarak hesaplanmıştır

**Tablo 21: İlçelerin Sosyal Gelişmişlik Endeksi**

İL	İLÇE	872 İLÇE İÇİNDE GELİŞMİŞLİK SIRA-SI	GELİŞMİŞLİK GRU-BU	GELİŞMİŞLİK EN-DEKSI
TEKİRDAĞ	Çorlu	15	1	3,08189
	Marmara Ereğlisi	18	2	2,74491
	Çerkezköy	29	2	2,23899
	Merkez	44	2	1,86420
	Muratlı	111	2	1,04158
	Saray	154	2	0,69015
	Şarköy	166	2	0,62666
	Malkara	252	3	0,20256
	Hayrabolu	267	3	0,15280

**Kaynak:** İlçelerin Sosyo-Ekonomik Gelişmişlik Sıralaması Araştırması, Devlet Planlama Teşkilatı, 2004.

Kalkınma Bankası tarafından 2004 yılında UNDP endeks hesaplama değerleri esas alınarak yapılan çalışmada Trakya Bölgesi, insani gelişmişlik endeksi açısından Türkiye genelindeki 26 bölge arasında 8. sırada yer almaktadır. Türkiye ortalamasının üzerinde seyreden bu değer geliştirilerek devam ettirilmesi hedeflenmektedir.

**Tablo 22: Düzey 2 Bölgeleri Bazında İnsani Gelişme Endeksi ve GSYH Endeksi**

<b>TR21- Tekirdağ</b>	<b>0.686</b>	<b>0.934</b>	<b>0.733</b>	<b>0.784</b>
TR61- Antalya	0.743	0.888	0.681	0.770
TR62- Adana	0.674	0.874	0.714	0.754
TR81- Zonguldak	0.689	0.885	0.687	0.754
TR33- Manisa	0.737	0.847	0.663	0.749

**Kaynak:** Kalkınma Bankası, Ekonomik ve Sosyal Araştırmalar Müdürlüğü

TÜİK tarafından gerçekleştirilen nüfus projeksiyonu çerçevesinde Bölge illeri içerisinde sadece Tekirdağ ilinde önemli bir nüfus artışı beklenmekte olup, Edirne ve Kırklareli illerinde dikkate değer bir nüfus artışı öngörülmektedir. Bununla birlikte Bölgedeki il merkezleri ile birlikte Çorlu, Ergene, Kapaklı, Çerkezköy, Lüleburgaz ve Keşan ilçelerinde nüfusun yoğunlaşması öngörülmektedir.

**Tablo 23: Trakya 2023 Nüfus Projeksiyonu**

	<i>İllere Göre Nüfus Projeksiyonu</i>		
	<b>2013</b>	<b>2018</b>	<b>2023</b>
Edirne	401 625	409 787	415 873
Kırklareli	342 659	348 022	350 757
Tekirdağ	872 817	974 132	1 073 331

**Kaynak:** Nüfus Projeksiyonu, TÜİK

## Eğitim

Tablo 37’de Milli Eğitim Bakanlığı’nın, 2011-2012 ve 2012-2013 eğitim-öğretim yıllarına ait okullaşma oranı istatistiklerine yer verilmiştir. Tabloda yer alan bilgilere göre Tekirdağ’da okullaşma oranları genellikle Türkiye ortalamasının üzerinde seyretmiştir.

**Tablo 24: Tekirdağ İli Net Okullaşma Oranları**

Eğitim Düzeyi	Cinsiyet	2011-2012		2012-2013	
		Tekirdağ	Türkiye	Tekirdağ	Türkiye
Okul öncesi (4-5 yaş)	<i>Toplam</i>	48,65	44,04	44,67	44,04
	<i>Erkek</i>	48,52	44,56	45,41	44,86
	<i>Kadın</i>	48,79	43,5	43,88	43,18
İlköğretim	<i>Toplam</i>	98,64	98,67	98,94	98,8
	<i>Erkek</i>	98,67	98,77	99,16	98,88
	<i>Kadın</i>	98,62	98,56	98,71	98,71
Ortaöğretim	<i>Toplam</i>	78,57	67,37	78,76	70,06
	<i>Erkek</i>	79,6	68,53	79,05	70,77
	<i>Kadın</i>	77,45	66,14	78,45	69,31
Genel Ortaöğretim	<i>Toplam</i>	35,97	35,14	34,86	34,47
	<i>Erkek</i>	30,6	33,8	29,46	32,78
	<i>Kadın</i>	41,82	36,54	40,69	36,26
Mesleki ve Teknik Ortaöğretim	<i>Toplam</i>	42,6	32,24	43,9	35,59
	<i>Erkek</i>	49	34,73	49,58	37,99
	<i>Kadın</i>	35,6	29,6	37,76	33,05

**Kaynak:** Milli Eğitim İstatistikleri, Milli Eğitim Bakanlığı (MEB)

Hem Türkiye genelinde hem de Tekirdağ’da okullaşma oranının en yüksek olduğu eğitim düzeyi, ilköğretimdir. Okullaşma oranlarının cinsiyete göre dağılımı incelenirse hem Türkiye genelinde hem de il genelinde genel ortaöğretim eğitim düzeyi hariç diğer tüm eğitim düzeylerindeki okullaşma

oranlarında erkek oranı daha yüksektir. Türkiye genelinde en düşük okullaşma oranlarına sahip olan mesleki ve teknik ortaöğretim eğitim düzeyi Tekirdağ'da Türkiye geneline göre daha yüksek bir okullaşma oranına sahiptir.

## Sağlık

TÜİK'in 2011 verilerine göre Tekirdağ'da 18 adet hastane bulunmaktadır. Tekirdağ ilinde bulunan toplam 18 hastanenin 9'u Sağlık Bakanlığı'na bağlı hastane, 1'i Üniversite Hastanesi ve 8'i de özel hastanedir. İldeki hastanelerin ilçelere göre dağılımına bakıldığında, özel hastanelerin Çorlu ilçesinde, yoğunlaştığı gözlemlenmektedir.

Tekirdağ ilindeki hastanelerin toplam yatak sayısı 1.521 olup 100.000 kişi başına düşen yatak sayısı ise 183'tür.

## Kültür

Kültür ve Turizm Bakanlığı'nın tanımına göre kültür, bir toplumu diğer toplumlardan farklı kılan, geçmişten beri değişerek devam eden, kendine özgü, sanatı, inançları, örf ve adetleri, anlayış ve davranışları ile onun kimliğini oluşturan yaşayış ve düşünüş tarzıdır. Topluma bir kimlik kazandıran, dayanışma ve birlik duygusu verdiği toplumda düzeni de sağlayan maddi ve manevi değerlerin bütünüdür.<sup>3</sup>

Tekirdağ ilinde bulunan tescilli taşınmaz ve kültür varlıklarına ilişkin bilgilere göre tescilli taşınmaz ve kültür varlıkları arasında Tekirdağ ilinde en büyük paya sahip olan kategori sivil mimarlık örneği kategorisidir. Bunu sırasıyla Kültürel yapılar doğal varlıklar ve dinsel yapılar gibi kategoriler bulunmaktadır.

### ***2.6.5. İşgücü, İstihdam***

2012 Yılı SGK çalışan sayıları doğrultusunda yapılan analizde Çorlu ve Çerkezköy ilçelerinin Bölgedeki toplam sanayi çalışan varlığının %65'ini barındırdığı görülmektedir. Bu durum Çorlu ve Çerkezköy ilçelerindeki sanayi varlığının çalıştırdığı nüfusu da büyük ölçüde çektiğini göstermektedir. Hizmet sektörü çalışanların Bölge içindeki yoğunlaşmaları incelendiğinde sanayi ağırlıklı ilçelerin yine ön plana çıktığı görülmektedir. Çorlu ilçesi Bölgede hizmet sektöründe çalışanların %21,8'ini barındırmaktadır. Çorlu ile birlikte, Tekirdağ (Süleymanpaşa), Çerkezköy, ilçeleri hizmetler sektörü çalışanlarının yoğunlaştığı diğer ilçelerdir.

<sup>3</sup> Kültür ve Turizm Bakanlığı, <http://www.kultur.gov.tr/TR,24295/kultur.html>

**Tablo 25: İşçi Sayılarına Göre Sanayi Ve Hizmetler Sektöründeki İlçe Bazlı Yoğunlaşmalar**

İlçe Adı	Hizmet Sektörü Çalışan Sayısı	Sektör İçindeki Ağırlık (%)	İlçe Adı	Sanayi Sektörü Çalışan Sayısı	Sektör İçindeki Ağırlık (%)
Çorlu	65784	21,88758	Çorlu	94233	37,94592
Tekirdağ(Süleymanlaşa)	41817	13,91331	Çerkezköy	66616	26,82505
Çerkezköy	41479	13,80085	Lüleburgaz	21984	8,852558
Edirne	38809	12,91249	Edirne	11569	4,658626
Lüleburgaz	26616	8,855647	Tekirdağ(Süleymanlaşa)	10178	4,098496

**Kaynak:** 2012 Yılı SGK Verilerinden Üretilmiştir

TÜİK verilerine göre TR21 Trakya Bölgesi'ndeki işsizlik oranı Türkiye ortalamasının altında seyretmektedir. Kırklareli ili Tekirdağ ve Edirne illerine göre daha fazla bir işsizlik oranına sahiptir. Sanayi gelişmişliği konusunda Bölgede öncü il olan Tekirdağ göreceli daha düşük işsizlik oranına sahiptir. Trakya Bölgesi Çorlu-Çerkezköy-Kapaklı-Ergene-Lüleburgaz ilçelerinin etrafında yoğunlaşan sanayi üretim yerleri ile birçok istihdam fırsatı sunmaktadır. Son yıllarda işsizlik oranlarının Türkiye ortalamasının altında olması Bölgenin istihdam konusunda göreceli daha iyi durumda olduğunu göstermektedir.

**Tablo 26: İşsizlik Oranları**

Yer/Yıl	2009	2010	2011	2012
Türkiye	14	12	10	9
TR21 Trakya	13	10	9	7
Tekirdağ	12	10	-	-
Edirne	13	9	-	-
Kırklareli	14	11	-	-

**Kaynak:** Bölgesel İşgücü İstatistikleri, TÜİK

### 2.6.6. Girişimcilik Analizi

Trakya Kalkınma Ajansı tarafından bölgedeki insanların girişimcilik konusunda profillerinin çıkartılması ve girişimciliğin önünde engel olarak algılananların ortaya çıkarılması için bir Girişimcilik Analizi çalışması yaptırılmıştır. Bu çalışma sonucuna göre; bölgede iş kurmanın çok zor olduğunu belirtenlerin oranı % 20 ile % 30 arasındadır ve bu Türkiye ortalamasına yakındır. Edirne ilinden bu soruyu cevaplayanların % 20'si, Kırklareli ilinden cevaplayanların % 30'u ve Tekirdağ ilinden cevaplayanların ise % 28,5'i çok zor olduğunu belirtmiştir. Sadece zor olduğunu belirtenler ile birlikte bu oran bölge için % 70'lerin üstüne ulaşmaktadır.

Yine bu araştırma sonucuna göre; Tekirdağ ilinde ikamet edenlerin % 11'lik oranla girişimciliğe yardımcı olan kurumlardan bölge içinde en çok haberdar olan grup olduğu görülmektedir. Edirne ve Kırklareli illerindeki bireylerin göreceli daha az haberdar oldukları görülmektedir (% 0,4 ve % 5,4). İŞKUR, KOSGEB ve ticari bankalar en çok bilinen girişimci dostu kuruluşlardır.

Girişimciliğin önündeki en büyük engel olarak her üç ilde de % 60'ların üstünde bir oranla maddi yetersizlik belirtilmiştir. Bunu kira ve diğer girdi maliyetlerinin yüksek olması ve özgüven eksikliği izlemektedir. Girişimcilik ile ilgili uluslararası bilimsel literatürlerde maddi yetersizlik girişimciliğin önünde bir engel olarak kabul edilmemektedir. Yanı sıra ürün piyasaları ve finans piyasaları hakkında yetersiz bilgi sahibi olma, öz güven eksikliği ve finansal piyasaların girişimcilerin ihtiyacını duyduğu hizmetleri üretecek derinliğe erişememesi gibi konular da uluslararası bilimsel literatürlerde girişimcilik önündeki engeller olarak düşünülmemektedir.

Bölgede girişimciliğin geliştirilmesi kısa dönemli politikaların ötesinde eğitim programları aracılığı ile toplumsal yapıyı hedef alan uzun dönemli politikaların oluşturulması ile sağlanabilir. Ayrıca bölge sakinlerinin kapalı grupların sahip olduğu bazı özellikleri sergiliyor olması bölge içindeki girişimcilerin ulusal ve uluslararası düzeydeki akımlardan etkilenmelerinin düşük düzeyde olduğu şeklinde yorumlanabilir. Bölge sakinlerinin bu konuda dışa açılmalarını sağlamak veya bölge içinde yabancı yatırımcılar ile Bölge sakinleri arasında bir bilgi ve tecrübe akışının kurulmasını sağlamak girişimciliğin gelişimine önemli bir katkı sağlayacaktır.

## 2.7. Tekirdağ İlinin Mevcut Yatırım Teşvikleri Açısından Değerlendirilmesi

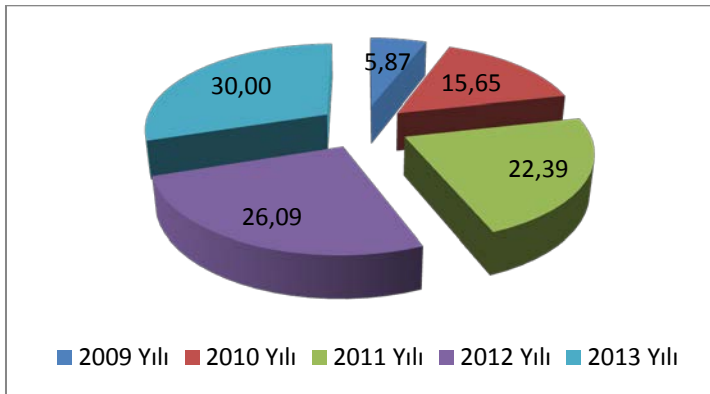
Tekirdağ İli'nde teşvik belgeli yatırımlar incelendiğinde 2009-2013 yılları arasında teşvik belgesi almış toplam 460 kurum/kuruluş olduğu görülmektedir.

İldeki toplam 460 yatırım teşvik belgesinin, belgenin düzenlendiği tarihlere göre dağılımı aşağıdaki gibidir;

**Tablo 27:** Teşvik Belgelerinin Yıllara Göre Dağılımı

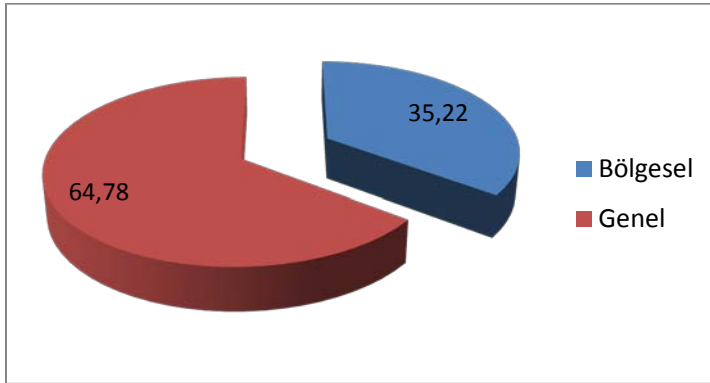
Yıllar	Yüzde (%)	Belge Sayısı
2009 Yılı	5,87	27
2010 Yılı	15,65	72
2011 Yılı	22,39	103
2012 Yılı	26,09	120
2013 Yılı	30,00	138
<b>Toplam</b>	<b>100,00</b>	<b>460</b>

**Teşvik Belgelerinin Yıllara Göre Dağılımı**



İl'deki yatırımların "Genel Teşvik" ve "Bölgesel Teşvik" destek unsurlarından yararlandığı görülmektedir. İlde stratejik veya öncelikli konularda yapılan yatırım bulunmamaktadır.

### Teşvik Belgelerinin Destek Uygulama Türlerine Göre Dağılımı



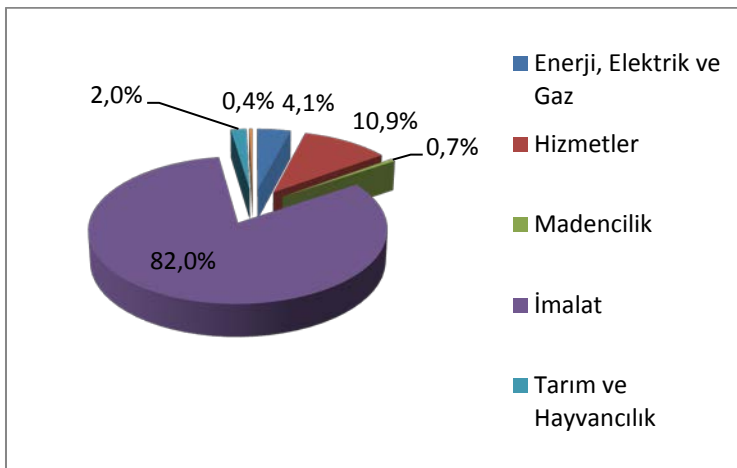
İl'de teşvik belgeli olarak yapılan yatırımlar içerisinde İmalat Sanayinin %82 oran ve 377 belge ile en yoğun teşvik belgesinin alındığı sektör olarak göze çarpmaktadır.

Teşvik belgelerinin sektörlere göre sayısal dağılımı aşağıdaki gibidir;

**Tablo 28: Teşvik Belgelerinin Yatırım Sektörüne Göre Dağılımı**

Sektör	%	Sayı
Enerji, Elektrik ve Gaz	4,1%	19
Hizmetler	10,9%	50
Madencilik	0,7%	3
İmalat	82,0%	377
Tarım ve Hayvancılık	2,0%	9
Kamu Kurumu	0,4%	2
<b>Toplam</b>	<b>100,0%</b>	<b>460</b>

### Teşvik Belgelerinin Yatırım Sektörüne Göre Dağılımı

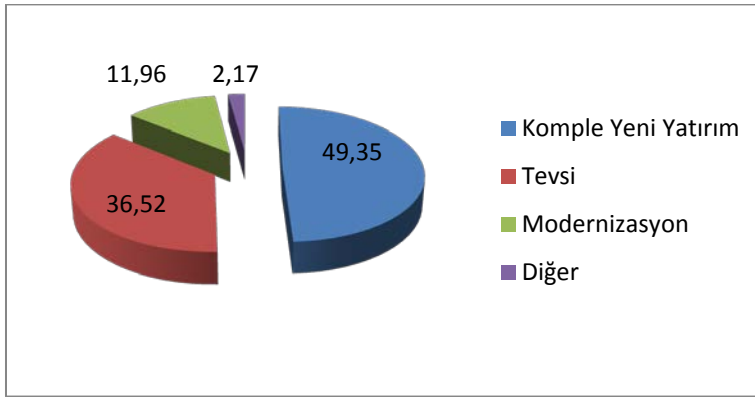


Mevcut teşvik belgeleri; komple yeni yatırım, tevsi, modernizasyon, tevsi-modernizasyon yatırımları için alınmıştır.

**Tablo 29: Teşvik Belgelerinin Yatırım Cinsine Göre Dağılımı**

	Yüzde (%)	Toplam Sayı
Komple Yeni Yatırım	49,35	227
Tevsi	36,52	168
Modernizasyon	11,96	55
Diğer	2,17	10
<b>Toplam</b>	<b>100</b>	<b>460</b>

**Teşvik Belgelerinin Yatırım Cinsine Göre Dağılımı %**

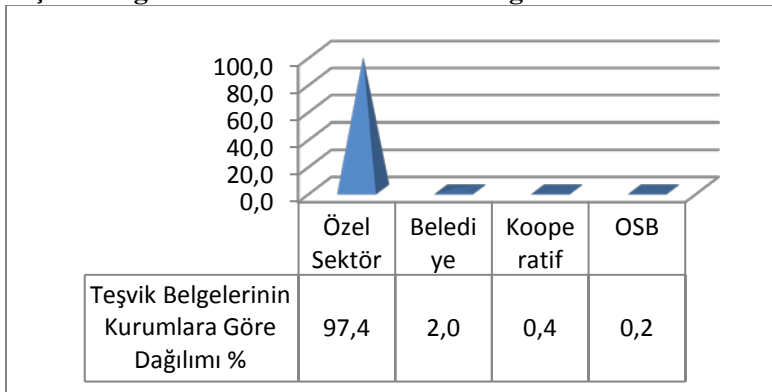


İl'deki teşvik belgeleri ağırlıklı olarak Özel Sektör tarafından kullanılmaktadır.

**Tablo 30: Teşvik Belgelerinin Kurumlara Göre Dağılımı**

	Yüzde (%)	Toplam Sayı
Özel Sektör	97,4	448
Belediye	2,0	9
Kooperatif	0,4	2
OSB	0,2	1
<b>Toplam</b>	<b>100</b>	<b>460</b>

**Teşvik Belgelerinin Kurumlara Göre Dağılımı %**



## 2.8. Tekirdağ İlinde Yatırım İle İlgili Süreçlerde Yer Alan Kuruluşlar

<b>KURULUŞ/YATIRIM AŞAMASINDA ALINMASI GEREKEN İZİNLER-RUHSATLAR</b>	
<b>Konu</b>	<b>İlgili Kurum</b>
Ticaret Sicil Kaydının Yapılması ve Tüzel Kişilik Kazanılması	Tekirdağ Ticaret Sicil Müdürlüğü (Gümrük ve Ticaret Bakanlığı)
Şirket Tüzel Kişiliğinin Ticaret Sicil Gazetesi'nde İlan Edilmesi	Türkiye Ticaret Sicili Gazetesi Müdürlüğü (TOBB) (Gümrük ve Ticaret Bakanlığı Gözetiminde)
Vergi Dairesi'ne Kayıt ve Vergi Mükellefi Olma	Vergi Dairesi
ÇED Raporu'nun Alınması (Ek I Kapsamındaki Başvurular) <i>(Yer Seçimi ve Tesis Kurma İzni Belgesi Yerine Geçmektedir)</i>	Çevre ve Şehircilik Bakanlığı
ÇED Gerekli Değildir Belgesi (Ek II Kapsamındaki Başvurular)	Çevre ve Şehircilik İl Müdürlüğü
ÇED Kapsam Dışı Belgesi (Ek II Kapsamındaki Başvurular)	Çevre ve Şehircilik İl Müdürlüğü
Yer Seçimi ve Tesis İzni İşlemleri	İl Özel İdaresi (Mücvir Alan Dışı) Büyükşehir Belediyesi (Büyükşehir Belediye Sınırları ve Mücvir Alan) Belediye (Belediye Sınırları ve Mücvir Alan) OSB Tüzel Kişiliği (OSB İçi)
İşyeri Kurma İzni	İl Özel İdaresi (Mücvir Alan Dışı) Büyükşehir Belediyesi (Büyükşehir Belediye Sınırları ve Mücvir Alan) Belediye (Belediye Sınırları ve Mücvir Alan) OSB Tüzel Kişiliği (OSB İçi)
<b>İŞLETME AŞAMASINDA ALINMASI GEREKEN İZİN-RUHSATLAR</b>	
<b>GENEL İZİNLER</b>	
İşletme Belgesi	İl Özel İdaresi (Mücvir Alan Dışı) Belediye (Mücvir Alan)
Kapasite Raporu	Tekirdağ Ticaret ve Sanayi Odası
Sanayi Sicil Belgesi	Bilim, Sanayi ve Teknoloji İl Müdürlüğü
İşletmelerde Kullanılan Kantar ve Tartı Cihazları Kalibrasyonu ve Mühürlenmesi	Bilim, Sanayi ve Teknoloji İl Müdürlüğü
Geçici Faaliyet Belgesi	Çevre ve Şehircilik İl Müdürlüğü
Çevre İzinleri	Çevre ve Şehircilik İl Müdürlüğü
Çevre Lisansları	Çevre ve Şehircilik İl Müdürlüğü
Altyapı Bağlantılarının Kurulması İçin Gereken İzinler	
<i>Su Bağlanması</i>	Belediye
<i>Enerji Bağlanması</i>	Elektrik İdaresi



<i>Doğalgaz Bağlanması</i>	Belediye
<i>Karayolu Bağlantı Ruhsatı (Geçiş Yolu İzin Belgesi)</i>	Karayolları Bölge Müdürlüğü (Yatırım Belediye ve mücavir alan sınırları dışında ise)  Belediye Başkanlığı (Yatırım Belediye ve mücavir alan sınırları içinde ise)
<b>YATIRIM YAPILACAK SEKTÖRE GÖRE ALINMASI GEREKEN İZİNLER</b>	
<b>Atıkların Bertaraf Edilmesine/Yeniden Kazanılmasına Yönelik Faaliyet Gösterecek İşletmelerin Alması Gereken İzinler</b>	
“Çevre Lisansı” veya “Çevre İzin ve Lisansı”	Çevre ve Şehircilik İl Müdürlüğü
Entegre Çevre İzni	Çevre ve Şehircilik Bakanlığı
<b>Av Malzemeleri, Nişan Tabancası, Av Bıçakları ve Tekel Dışı Bırakılan Patlayıcı Maddeleri ve Benzerlerinin Üretimi Alanında Faaliyet Gösterecek İşletmelerin Alması Gereken İzinler</b>	
Kuruluş İzni	Bilim Sanayi ve Teknoloji Bakanlığı, İçişleri Bakanlığı
Faaliyet İzni	İçişleri Bakanlığı
<b>Beşeri İlaç ve Tıbbi Ürünler Alanında Faaliyet Gösterecek İşletmelerin Alması Gereken İzinler</b>	
İmalat Yeri İzni	Sağlık Bakanlığı, Türkiye İlaç ve Tıbbi Cihaz Kurumu
Satış İzni	Sağlık Bakanlığı
<b>Eğitim Sektöründe Faaliyet Gösterecek İşletmelerin Alması Gereken İzinler</b>	
Ön İzin Belgesi	Milli Eğitim Bakanlığı
Kurum Açma Belgesi	Milli Eğitim Bakanlığı
<b>Enerji Sektöründe Faaliyet Gösterecek İşletmelerin Alması Gereken İzinler</b>	
Lisans Belgesi	Enerji Piyasası Düzenleme Kurumu
Proje Onayı (Kendi ihtiyaçlarını karşılamaya yönelik üretim yapan)	Enerji ve Tabii Kaynaklar Bakanlığı
Jeotermal Sondaj ve Üretim Yatırımları İçin İşletme Ruhsatı	Enerji ve Tabii Kaynaklar Bakanlığı, İl Özel İdaresi, Maden İşleri İl Genel Müdürlüğü
Petrol ve Doğalgaz Sondaj ve Üretim Yatırımları İçin	Petrol İşleri Genel Müdürlüğü
Entegre Çevre İzinleri	Çevre ve Şehircilik Bakanlığı
<b>Gıda Sektöründe Faaliyet Gösterecek İşletmelerin Alması Gereken İzinler</b>	
Gıda Maddeleri Üretim İzni	Gıda, Tarım ve Hayvancılık İl/İlçe Müdürlüğü
Çalışma İzni	Gıda, Tarım ve Hayvancılık İl/İlçe Müdürlüğü
Gıda Sicil Numarası Alınması	Gıda, Tarım ve Hayvancılık İl/İlçe Müdürlüğü
Üretim Konusuna Göre Değişiklik Gösteren Diğer İzinler (kanatlı hayvan eti ve ürünleri, yem üretimi, süt ürünleri, su ürünleri, bitki koruma ürünleri vb)	Gıda, Tarım ve Hayvancılık İl/İlçe Müdürlüğü

Entegre Çevre İzinleri	Çevre ve Şehircilik Bakanlığı
<b>Harp Araç ve Gereçleri İle Silah, Mühimmat ve Patlayıcı Madde Üretimi Yatırımı Yapacak İşletmelerin Alması Gereken İzinler</b>	
Tesis Kuruluş İzni	Milli Savunma Bakanlığı
<b>Hastane ve Tıp Merkezi Yatırımlarında Alınması Gereken İzinler</b>	
Ön İzin Belgesi	Sağlık Bakanlığı
İşletme Ruhsatı	Sağlık Bakanlığı
<b>Kültür Yatırımlarında Alınması Gereken İzinler</b>	
Kültür Belgesi	Turizm Bakanlığı
Kültür Girişim Belgesi	Turizm Bakanlığı
<b>Lisanslı Depoculuk Alanında Faaliyet Gösterecek İşletmelerin Alması Gereken İzinler</b>	
Kuruluş İzni	Gümrük ve Ticaret Bakanlığı
<b>Lojistik Sektöründe Faaliyet Gösterecek İşletmelerin Alması Gereken İzinler</b>	
L2 Belgesi	Ulaştırma, Denizcilik ve Haberleşme Bakanlığı
<b>Madencilik Sektöründe Faaliyet Gösterecek İşletmelerin Alması Gereken İzinler</b>	
İşletme Ruhsatı	Enerji ve Tabii Kaynaklar Bakanlığı / İl Özel İdaresi
İşletme İzni	Enerji ve Tabii Kaynaklar Bakanlığı
Kömür İstihraç Yatırımları İçin "Düşük C Kategorisi Belgesi"	Enerji ve Tabii Kaynaklar Bakanlığı
<b>Pancar veya Kamış İşleyerek Şeker Üretimi Konularında Yapılacak Yatırımlarda Alınması Gereken İzinler</b>	
Tesis Kurma Belgesi	Şeker Kurumu, Gıda Tarım ve Hayvancılık Bakanlığı
<b>Rafineri Yatırımlarında Alınması Gereken İzinler</b>	
Lisans Belgesi	Enerji Piyasası Düzenleme Kurulu
<b>Ses ve Gaz Fişegi Atabilen Silahların Üretimi Yatırımlarında Alınması Gereken İzinler</b>	
Kuruluş ve Ön İzin Belgesi	Bilim, Sanayi ve Teknoloji Bakanlığı
<b>Taşımacılık Alanında Faaliyet Gösterecek İşletmelerin Alması Gereken Belgeler</b>	
K1 Belgesi	TSO
K1 * Belgesi	TSO
K2 Belgesi	TSO
K2 * Belgesi	TSO
K3 Belgesi	TSO
A Türü Yetki Belgeleri	Ulaştırma Bakanlığı Bölge Müdürlüğü
B Türü Yetki Belgeleri	Ulaştırma Bakanlığı Bölge Müdürlüğü
C Türü Yetki Belgeleri	Ulaştırma Bakanlığı Bölge Müdürlüğü
D Türü Yetki Belgeleri	Ulaştırma Bakanlığı Bölge Müdürlüğü
E & F Türü Yetki Belgeleri	Ulaştırma Bakanlığı Bölge Müdürlüğü
G Türü Yetki Belgeleri	Ulaştırma Bakanlığı Bölge Müdürlüğü
H Türü Yetki Belgeleri	Ulaştırma Bakanlığı Bölge Müdürlüğü
L Türü Yetki Belgeleri	Ulaştırma Bakanlığı Bölge Müdürlüğü
M Türü Yetki Belgeleri	Ulaştırma Bakanlığı Bölge Müdürlüğü

N Türü Yetki Belgeleri	Ulaştırma Bakanlığı Bölge Müdürlüğü
P Türü Yetki Belgeleri	Ulaştırma Bakanlığı Bölge Müdürlüğü
R Türü Yetki Belgeleri	Ulaştırma Bakanlığı Bölge Müdürlüğü
T Türü Yetki Belgeleri	Ulaştırma Bakanlığı Bölge Müdürlüğü
<b>Tekstil Sektöründe Faaliyet Gösterecek İşletmelerin Alması Gereken İzinler</b>	
Entegre Çevre İzinleri	Çevre ve Şehircilik Bakanlığı
<b>Turizm Sektöründe Faaliyet Gösterecek İşletmelerin Alması Gereken İzinler</b>	
Turizm İşletmesi Belgesi ve Turizm Yatırımı Belgesi	Tekirdağ Kültür Turizm Müdürlüğü
<b>Tütün ve Alkollü İçkiler Üretimi Konusunda Faaliyet Gösterecek İşletmelerin Alması Gereken İzinler</b>	
Fabrika Kurma İzni	Tütün ve Alkol Piyasası Düzenleme Kurumu
Tütün ve Tütün Mamülleri/Alkol ve Alkollü İçkiler Üretimi İzni	Tütün ve Alkol Piyasası Düzenleme Kurumu
Tütün ve Tütün Mamülleri Satışı İzni ve Bandrol	Tütün ve Alkol Piyasası Düzenleme Kurumu
<b>OSB'de Alınması Gereken İzin ve Ruhsatlar</b>	
Arsa Tahsis Sözleşmesi	OSB Bölge Müdürlüğü
Yapı (İnşaat) Ruhsatlarının Alınması	OSB Bölge Müdürlüğü
Mimari Proje Yaptırılması	OSB Bölge Müdürlüğü
Elektrik Proje Yaptırılması	OSB Bölge Müdürlüğü
Statik Proje Yaptırılması	OSB Bölge Müdürlüğü
Harita Aplikasyon Krokisi	OSB Bölge Müdürlüğü
Tesisat ve Peyzaj Projesi Yaptırılması	OSB Bölge Müdürlüğü
Yapı Kullanma İzni Belgesi	OSB Bölge Müdürlüğü
İşyeri Açma ve Çalışma Ruhsatı	OSB Bölge Müdürlüğü
<b>Yabancı Yatırımcılar İçin Gereken İlave İşlemler</b>	
Çalışma İzni	Çalışma ve Sosyal Güvenlik Bakanlığı (Türkiye'den yapılan başvurular için) İkamet Edilen Ülkedeki T.C. Temsilciliği (Ön Başvuru - Yurt dışından yapılan başvurular için)

## 2.9. Tekirdağ İli Yatırım Ortamının Genel Durumu ve Sorun Alanları

Tekirdağ İli'nin gelişimini ve yatırım ortamını doğrudan etkileyen ve bu sebeple de yatırım bileşeni olarak adlandırılabilir; coğrafi yapı, ulaşım, enerji ve iletişim alt yapılarının yeterlilikleri, sermayenin, hammaddenin, işgücünün ve üst kademe yöneticinin bulunabilirliği açısından durumunu aşağıdaki tablodaki gibi değerlendirmek mümkündür.

Bileşenler		Bulunabilirlik Düzeyleri		
		Yeterli	Kısmen Yeterli	Yetersiz
Coğrafi Konumu		☐		
Teknik Alt Yapı	Kara Yolu	☐		
	Hava Yolu	☐		
	Demir Yolu		☐	
	Liman	☐		
	İletişim	☐		
	Enerji	☐		
Sosyal Altyapı	Eğitim	☐		
	Sağlık	☐		
	Sosyal Altyapı		☐	
	Güvenlik	☐		
Organize Sanayi Bölgesi		☐		
Küçük Sanayi Siteleri			☐	
Teknoloji Geliştirme Bölgesi		☐		

Bölgenin sorun alanları olarak görülen ve ajansımızın 2014-2023 yılları bölge planlarında da belirtilen Üretim ve Ekonomi öncelikleri kapsamında aşağıdaki politikalar uygulamaya konulmalıdır;

- Orta ve Yüksek Teknolojiye Sahip Katma Değerli Üretime Geçiş Sağlanmalıdır.
- Çevreye Duyarlı Üretim Altyapısı Geliştirilmelidir.
- Entegre ve İşbirlikçi Üretime Geçiş Desteklenmelidir.
- Kobi ve Esnaf Sanatkârların Kurumsal ve Yönetimsel Kapasitelerinin Geliştirilmesine Yönelik Tedbirler Alınmalıdır.
- Tarımda Çeşitlilik ve Katma Değer Artışı Sağlanmalıdır.
- Bölgenin Güneydoğu Avrupa'nın Lojistik Üssü Haline Getirilmesine Yönünde Altyapı ve Girişimler Desteklenmelidir.
- Turizmin bölgesel işbirlikleri çerçevesinde sürdürülebilir gelişim sağlanmalıdır.
- Enerji Üretim ve Kullanımında Etkinliğin Sağlanmasına Yönelik Tedbirler Alınmalıdır.
- Yatırım İmkânlarının Etkin Tanıtımı Yapılmalı ve Yatırım Süreci Desteklenmelidir.
- İşletmelerin Uluslararası Pazarlara Erişebilirlikleri ve Entegrasyon Kabiliyetleri Arttırılmalıdır.

### 3. Tekirdağ İli Yatırım Destek ve Tanıtım Stratejisi ve Eylem Planı

#### 3.1. Durum Analizi ve Müdahale Alanları

Durum Analizi, daha önce Ajans ve YDO'lar tarafından yapılan atölye çalışmaları, saha ziyaretleri ve ilgili kurum yetkilileri yapılan birebir yapılan görüşmeler neticesinde yapılmıştır.

<b>GÜÇLÜ YANLAR</b>
Güçlü Ulaşım Altyapısı: Uluslar arası 3 Liman, Çorlu Havalimanı Demiryolu, Uluslar arası Karayolu Bağlantıları,
Güçlü Enerji Altyapısı: Geniş kömür yatakları, Rüzgar Santrali kurmaya elverişli alanlar
Avrupa pazarına yakınlık, Bir çok yabancı yatırıma sahip olması
Verimli topraklar, Gelişmiş Tarımsal Sanayi, Hastalıktan Ari Bölge
Gelişmeye ve ekonomiye kazandırılmaya açık bir turizm sektörünün varlığı
Ülke için önem taşıyan ürünlerin üretiminde önemli bir paya sahip olmak
%90 Tarıma elverişli ve düz arazi, Buğday ve Ayçiçeği üretiminde önde gelen illerden
12 Osb, 1 Serbest Bölge, 2 Teknopark, Yaklaşık 1.400 Sanayi Kuruluşu varlığı
Dinamik kurumsal yapısı ile Tekirdağ Yatırım Destek Ofisi'nin varlığı
Değer zincirinde bulunması gereken yapılardan olan TEKNOPARK'ın bulunması, Teknoloji Transfer Ofisi, Araştırma Merkezi, Analiz Laboratuvarı gibi yapıların ilde kurulu olması
Türkiye'nin en rekabetçi illerinden biri olması,
Doğu Avrupa ülkeleri ile kültürel yakınlık ve ortak projelerin gerçekleştirilmesi
Hızla gelişmekte olan Namık Kemal Üniversitesi
Zengin sosyal altyapı, İstanbul'a yakınlık, Yeterli ve kolay ulaşılabilir sağlık hizmetleri
Deniz, doğa ve zengin kültür varlıkları, zengin yöresel ürün çeşitliliği
Güçlü eğitim kurumlarının varlığı
Bölge içi ve bölgeler arası ulaşım kolaylığı
Önemli Projeksiyonlar: Asyaport Limanı, Derin Deşarj Sistemi Projesi, Halkalı-Kapıkule Hızlı Tren Hattı

ZAYIF YANLAR	
Konular	Müdahale Alanları
Yatırıma yönelik konularda birbiri ile çelişen mevzuatların bulunması	Mevzuat değişikliği önerileri
Yatırım Destek Ofisleri'nde görev yapılan personellerin görev tanımına giren konuların yüksek öğrenim kurumlarında eğitim görülen bir uzmanlık bir uzmanlık dalı olmamasından kaynaklanabilen kapasite eksikliği	Özel eğitim programları ile kurumsal kapasitenin güçlendirilmesi
Kurumlar arası iletişim/ işbirliği eksikliği	<ul style="list-style-type: none"> <li>◆ İşbirliği ve koordinasyon</li> <li>◆ İl Yatırım Komitesi'nin kurulması</li> </ul>
İle yatırım amacı ile gelen yatırımcıların muhatap bulmakta sıkıntı çekmesi	<ul style="list-style-type: none"> <li>◆ İl Yatırım Komitesi'nin kurulması</li> <li>◆ İl'e gelen yatırım tekliflerinin periyodik olarak yapılacak toplantılarda değerlendirilmesi, tüm kurumların kendileri ile ilgili süreçlerde gereken kolaylaştırıcılığı sağlaması</li> </ul>
Ortak çalışma kültürünün gelişmemiş olması	İletişim stratejisi
Veri eksikliği	İşbirliği
Bürokratik sürelerin uzunluğu	Bürokrasi
Yatırım Süreçlerinin uzunluğu	Mevzuat
Yatırımcıların yatırım süreçlerinde yararlanabilecekleri alternatif finansman kaynaklarını bilmemeleri	Bilgilendirme
İlin potansiyellerinin yeterince tanıtılmaması	<ul style="list-style-type: none"> <li>◆ Tanıtım</li> <li>◆ Yatırım açısından öncelik verilen sektörlerin belirlenmesi ve ilgili yatırımcılara yönelik tanıtım ve yatırım çekme stratejilerinin geliştirilmesi</li> </ul>
İşletmelerin rekabetçi olmamaları	Girişimciliğin geliştirilmesi
Altyapı yatırımlarının eksikliği	Altyapı yatırımlarının hızlandırılması
Nitelikli iş gücü yetersizliği	Yatırımcının/sanayicinin ihtiyaç duyduğu işgücünün yetiştirilmesi
OSB altyapısının zayıf kalabilmesi	Altyapı yatırımlarının hızlandırılması Yatırımcıya yer gösterilmesinde yaşanan problemler

## 3.2. Stratejik Amaçlar

### Stratejik Amaç 1: İl Yatırım Komitelerinin Kurulması

- Eylem 1: Yatırımların Her Aşamada Etkin ve Etkili Bir Şekilde Desteklenmesi Amacı İlgili Kuruluşlar Arasında İşbirliği ve Koordinasyonun Artırılması
- Eylem 2: Komite Yapısının, Çalışma Şeklinin Belirlenmesi ve Yönetim Kurulu Onayına Sunması
- Eylem 3: İl Yatırım Destek ve Tanıtım Stratejisinin Hazırlanması
- Eylem 4: Komite Tarafından Strateji Belgesi'nin Onaylanması

### Stratejik Amaç 2: İlin Potansiyel Öncelikli Yatırım Alanlarının Belirlenmesi

- Eylem 1: İlin Makro-Ekonomik Yapısı Esas Alınarak ve Önceliklendirilen Kriterler Doğrultusunda İl İçin Öncelikli Sektörlerin ve Alt Sektörlerin / Potansiyel Yatırım Alanlarının Tespit Edilmesi
- Eylem 2: Sektör Analizlerinin Yapılması
- Eylem 3: Tanımlanan Sektörlerde Gelişim Sağlamak ve Yatırımcı Çekmek İçin Eylem Planlarının Hazırlanması

### Stratejik Amaç 3: Bölge Yatırımcı Veri Tabanının Oluşturulması

- Eylem 1: İşgücü, Yatırım Alanı, Teşvikli Yatırım İstatistikleri, Temel Göstergeler, Sanayi İşletmeleri Envanteri gibi Veri Tabanlarının Hazırlanması
- Eylem 2: Yatırımcının İhtiyaç Duyacağı Analizlerin (Sektör Analizi, Pazar Analizi gibi) Yapılması
- Eylem 3: Yatırım Yeri Bilgilerinin Yer Aldığı Bir Veri Tabanı Oluşturulması ve Güncellenmesi
- Eylem 4: İzin – Ruhsat Süreçlerinde Yer Alan Anahtar Kişi/Kuruluş Veri Tabanı Oluşturulması

### Stratejik Amaç 4: Bölge'nin Yatırım Ortamının İyileştirilmesine Yönelik Çalışmalar Yapılması

- Eylem 1: İldeki Büyük İşletmeler İle Yüz Yüze Görüşmeler Yaparak Sorun ve İhtiyaçların Tespit Edilmesi
- Eylem 2: Yatırım Ortamının İyileştirilmesine Yönelik Öneri Raporlarının Hazırlanması
- Eylem 3: Yatırım Ortamının İyileştirilmesi, İllerdeki Diğer Kurumlar İle Ortak Çalışmalar Yürütülmesi

### Stratejik Amaç 5: Bölge'nin Yatırım Olanaklarının Tanıtılması

- Eylem 1: Yerli ve Yabancı Yatırımcılara Yönelik Sunumlar Hazırlanması
- Eylem 2: Yatırımcılara Yönelik Olarak Hazırlanan Web Sitesinin İhtiyaçlar Doğrultusunda Güncellenmesi / Geliştirilmesi
- Eylem 3: Yatırımcılar İçin İl Rehberlerinin Hazırlanması
- Eylem 4: İl İçin Öncelikli/Potansiyel Olarak Belirlenen Sektörlerde Hedeflenen Yatırımcıların Belirlenmesi
- Eylem 5: Daha Önce Belirlenen Eylem Planları Çerçevesinde Hedef Yatırımcılar İle İrtibata Geçilmesi
- Eylem 6: Ulusal / Uluslararası Fuarlara Katılım Sağlanması

## **Stratejik Amaç 6: Yatırımcılara, Yatırım Öncesi, Yatırım Süreci ve Yatırım Sonrası Aşamalarda Destek Sağlanması**

- Eylem 1: Yatırımcıların işlemlerinin Tek Elden Koordine Edilmesi
- Eylem 2: Yatırımcılara Destek ve Teşvikler Hakkında Danışmanlık Sağlanması
- Eylem 3: Düzenli Firma ve Kamu Kurumları Ziyaretlerinin Gerçekleştirilmesi
- Eylem 4: Bölge Yatırımcılarının Bilgi ve Tecrübelerini Arttırmaya Yönelik Yerli ve Yabancı Uzmanların – Girişimcilerin Bölge'ye Getirilmesi, Deneyimlerin – İyi Uygulamaların Paylaşılması
- Eylem 5: Bölge'nin İhracat Kapasitesinin Arttırılmasına Yönelik Yeni Pazarlar Araştırılarak Firmalara Destek Sağlanması

## **Stratejik Amaç 7: Teşvik Sistemi İle İlgili Çalışmaların Yerine Getirilmesi**

- Eylem 1: İldeki Teşvik belgeli Yatırımlara İlişkin Veri Tabanı Hazırlanması ve Güncellenmesi
- Eylem 2: Teşvik Belgeli Yatırım Yapmak İsteyen Yatırımcılara Süreçte Destek Sağlanması
- Eylem 3: Teşvik Belgeli Yatırımların Periyodik Olarak Gerçekleşmelerinin İzlenmesi
- Eylem 4: Teşvik Belgeleri Kapama Vizelerinin Yapılması Sürecinde Teknik Yardım Sağlanması

## **Stratejik Amaç 8: Ulusal ve Uluslararası Destek Mekanizmalarından Yararlanma Düzeyinin Arttırılması**

- Eylem 1: Destek Mekanizmalarının Takip Edilerek Açık Olan Hibe Programlarının Bölge Paydaşlarına Duyurulması
- Eylem 2: Bölgeye Fon Çekmek İçin, Ajans Programları Haricinde, Hazırlanacak Olan Projelere Teknik Yardım Sağlanması

## **Stratejik Amaç 9: İlin Rekabet Gücünün Arttırılmasına Yönelik Çalışmalar Yapılması**

- Eylem 1: Girişimcilik Eğitimlerin Açılması
- Eylem 2: Alternatif Girişimcilik Modellerinin Oluşturulması
- Eylem 3: KOSGEB – TEKNOPARK Gibi Kurumlar İle İkili İşbirliklerinin Geliştirilmesi
- Eylem 4: İşletmelerin Yönetim Kapasitelerinin Arttırılmasına Yönelik Çalışmaların Gerçekleştirilmesi
- Eylem 5: İşletmelerin Dış Ticaret Kapasitelerini Arttırmaya Yönelik Çalışmaların Yapılması

## **Stratejik Amaç 10: Kurumlar İle İkili İşbirliklerinin Geliştirilmesi**

- Eylem 1: Kamu Kurum ve Kuruluşları İle Görüşmeler Yapılması ve İşbirliği Geliştirilebilecek Alanların Tespit Edilmesi
- Eylem 2: İşbirliği Yapılacak Alanlarda Ortak Projeler Geliştirilmesi



## Yararlanılan Kaynaklar:

- ◆ 4875 sayılı Doğrudan Yabancı Yatırımlar Kanunu ve Yönetmeliği, 20.08.2003 tarihli 25205 sayılı Resmi Gazete
- ◆ T.C. Ekonomi Bakanlığı Teşvik Uygulama ve Yabancı Sermaye Genel Müdürlüğü, Uluslararası Doğrudan Yatırım Verileri Bülteni, Şubat 2014, <http://www.ekonomi.gov.tr/upload/13601A4F-E5AC-3480-01A2DFE52EB8C2DF/%C5%9Eubat2014web.pdf>, Erişim tarihi: 10.03.2014
- ◆ T.C. Başbakanlık Türkiye Yatırım Destek ve Tanıtım Ajansı, Yatırım Destek ve Tanıtım Stratejileri ve Eylem Planları (2014-2015), Ağustos 2013
- ◆ TCMB Elektronik Veri Dağıtım Sistemi, <http://evds.tcmb.gov.tr/cbt.html>, Erişim tarihi: 11.03.2014
- ◆ Trakya Kalkınma Ajansı, Tekirdağ İli Mevcut Durum Analizi, Ocak 2014
- ◆ TÜİK Veri Tabanı, <http://www.tuik.gov.tr/>, Erişim Tarihi: 09.03.2014
- ◆ TOBB Sanayi Veri Tabanı, [http://sanayi.tobb.org.tr/yabanci\\_sermaye\\_il2.php?il=22](http://sanayi.tobb.org.tr/yabanci_sermaye_il2.php?il=22), Erişim Tarihi: 12.03.2014
- ◆ Uluslararası Yatırımcılar Derneği YASED, Faaliyet Raporu 2013, [http://www.yased.org.tr/webportal/Turkish/Yayinlar/Documents/YASED\\_FR\\_2013\\_TR.pdf](http://www.yased.org.tr/webportal/Turkish/Yayinlar/Documents/YASED_FR_2013_TR.pdf), Erişim tarihi: 09.03.2014
- ◆ Uluslararası Yatırımcılar Derneği YASED, Faaliyet Raporu 2013, [http://www.yased.org.tr/webportal/Turkish/Yayinlar/Documents/YASED\\_FR\\_2013\\_TR.pdf](http://www.yased.org.tr/webportal/Turkish/Yayinlar/Documents/YASED_FR_2013_TR.pdf),
- ◆ Bilim, Sanayi ve Teknoloji Bakanlığı Sanayi Edirne İl Raporu ,Mayıs 2012
- ◆ Trakya Kalkınma Ajansı Mevcut Durum Analizi, Kasım 2013