

ÇORLU
İLERİ TEKNOLOJİ
ÜNİVERSİTESİ
ÖN FİZİBİLİTE
RAPORU

SANAYİ İLE İÇ İÇE BİR ÜNİVERSİTE

SANAYİ KENTİ ÇORLU'DA
İLERİ TEKNOLOJİ
ÜNİVERSİTESİ

BALKANLARDA BÜYÜK
VE NİTELİKLİ
“İLERİ TEKNOLOJİ”
ÜNİVERSİTESİ

İÇİNDEKİLER

GİRİŞ

1. ÇORLU İLERİ TEKNOLOJİ ÜNİVERSİTESİ KURULUŞUNA İLİŞKİN GİRİŞİMLER

1.1.NAMIK KEMAL ÜNİVERSİTESİ ÇORLU MÜHENDİSLİK FAKÜLTESİNİN TANITIMI

1.2.NAMIK KEMAL ÜNİVERSİTESİ ÇORLU MESLEK YÜKSEK OKULU'NUN TANITIMI

2. ÜNİVERSİTELERE İLİŞKİN DEĞERLENDİRME

2.1.YERLEŞİM VE BÜYÜKLÜK

2.2.PROGRAMLAR

2.3.ÜNİVERSİTELERİN TÜRKİYE GENELİNDEKİ DAĞILIMI

2.4.KONUMLANMA

2.5.DİL

2.6.PEST ANALİZİ

5.1. AKADEMİK YAPILANMA

5.2.LİSANS EĞİTİMİ VE FAKÜLTELER

5.3 LİSANSÜSTÜ EĞİTİM

5.4.TOPLUMA HİZMET

SONUÇ

GİRİŞ

Geleceği kucaklayan şehir: Çorlu

Çorlu'nun ekonomik kaderinin esas kırılma noktası 80'li yılların başı. Ülkedeki sosyal, siyasal, ekonomik gelişmeler sonucu dış pazarlara açılma imkânlarının doğması Çorlu'yu sanayiye odaklanan bir şehir durumuna getirdi.

Çorlu, Trakya'nın orta yerinde, geleceği kucaklayan bir şehir... Büyük kadim şehirlerden İstanbul'un yanı başında, onu Avrupa'ya bağlayan geçmişteki en güvenilir yollardan birinin üstünde... Bir yanı Marmara Denizi (sekiz kilometrelik bir sahili var)... Bir yanı Yıldız Dağları'na bakıyor. Ergene nehri ve kollarının sularını boşalttığı alanın içindedir arazisinin çoğu. Kolunun birini Anadolu'ya uzatmış, birini Avrupa'ya...

Bu konum, günümüzde olduğu gibi geçmişte de hep önemli kılmış Çorlu'yu. Bölgedeki antik buluntulardan hareketle şehrin geçmişi M. Ö. 1000'li yıllara dayandırılıyor. Çorlu'nun Osmanlı hâkimiyetine geçmesi Murat Hüdavendigâr zamanı. Edirne'yi fethetmeyi amaçlayan padişah, Bizans'tan gelecek tehlikeleri bertaraf etmek için aradaki Çorlu ve Lüleburgaz'ı ele geçirir.

Yüzyıllarca bir savunma şehri özelliğini taşımış Çorlu. Görevi, Balkanlardan gelecek tehlikeleri savuşturmak... İstanbul'un fethiyle yeni fonksiyonlar kazanır. Eski başkent ile yenisini bağlayan karayolu üzerinde hızla gelişir. Canlı bir ticaret merkezi haline gelir. Avrupa içlerine sefere çıkan orduların toplanma yeri, ihtiyaçlarını karşılama merkezi olur.

Şehirlerimizin evveliyatı irdelenince ilk başvurulacak kaynak Evliya Çelebi oluyor. En iyi o tutmuş çünkü zamanının nabzını. 17. yüzyıl ortalarındaki Çorlu'nun canlı tablosunu onun gözüyle seyrediyoruz. Üç bin meskenli, yirmi bin nüfuslu bir yerleşim yeriymiş o zaman Çorlu. Otuz mahallesi varmış. Çarşısında 600 dükkân mevcutmuş. Haftada iki defa kurulan pazarda yok yokmuş. Çorlu'nun peyniri memleketin her yerinde meşhurmuş.

YIKIM VE SONRASI

19. yüzyıl başlarından itibaren Balkanlar gibi, hatta bütün imparatorluk gibi Çorlu'nun da kaderi değişir. 1829'da Rus saldırısına uğrar. Halkın 93 Harbi dediği 1877-1878 Osmanlı-

Rus savaşında bir kez daha hedef alınır. Balkan Savaşı'nda bu defa Bulgarların ateşine maruz kalır. Şehir yakılıp yıkılır, tarihî eserler yok edilir. Dönemin salnamelerine bakıldığında önceki yıllarda var olan eserlerin birçoğunun adının anılmadığı görülür. 1920'de Yunan saldırısından ancak 1 Kasım 1922'de kurtulur.

Cumhuriyet döneminde, ekonomik alanda 70'li yıllara kadar rahvan bir yürüyüşle ilerler Çorlu. 5. Kolordu Komutanlığı' nın bulunduğu, hafta sonları izne çıkan askerlerin canlandığı, nispeten sorunsuz, şirin, sakin, modern bir memur-asker kenti görünümünde. Mümbit topraklarında ülkenin diğer bölgelerine göre daha modern ziraat yapılmakta. Buralara yazın yolu düşenler göz alabildiğine uzayıp giden ayçiçeği tarlalarının güzelliği karşısında şaşkına döner. Eti ve peyniri, Evliya Çelebi'nin belirttiği kadar olmasa da hâlâ ünlüdür.

İlçedeki ilk sanayi kuruluşları, hammaddeleri ve hayvancılığa dayanan un ve ayçiçeği yağı fabrikalarıyla taş ocakları ve tuğla üretim yerleridir. Çorlu Ticaret ve Sanayi Odası'nın verilerine göre 50'li yılların sonunda ilçede ondan fazla çalışanı olan 17 kadar sanayi tesisi vardı. Şehir çevresi ile istasyon civarındaki bu tesislerde işlenen ürünler Çorlu ve çevresinde tüketilmekteydi. Bu dönemde Çorlu'da üretilip bir bölümü demiryoluyla ya da Marmara Ereğlisi'nden deniz yoluyla İstanbul'a sevk edilen ürünler ayakkabı, un, ayçiçeği yağı, yoğurt ve peynirdir ki bu, o dönemde Çorlu ekonomisinde tarım ve hayvancılığın ağır bastığını gösterir.

70'li yıllarda Çorlu çevresinde sanayi kolları çeşitlenir. İstihdam edilen kişi sayısı bini geçer ki bu, o dönemin mütevazı Çorlu'su için önemli bir sayıdır.

80'LERDE KAZANILAN İVME

Çorlu'nun ekonomik kaderinin ve tabii ki buna paralel olarak sosyal hayatının esas kırılma noktası 80'li yılların başları. Ülkedeki sosyal, siyasal, ekonomik gelişmeler sonucu dış pazarlara açılma imkânlarının doğması Çorlu'yu sanayi odağı bir şehir durumuna getirir. Tabii ki bunda E-5 karayolunun ve pek yakındaki Ereğli ve Tekirdağ limanlarının Avrupa'ya sevkiyatı kolaylaştırıcı etkileri var. Etkileyici bir unsur da İstanbul'un artık taşıyamadığı ve dışarı attığı büyük fabrikaların bu bölgenin imkânlarından yararlanmayı hedefleyerek buraya taşınmalarıdır. 90'lı yıllarda Çorlu ve çevresinde sanayi bakımından tam anlamıyla bir patlama olur! 1991 yılı kayıtlarına göre, E-5 çevresinde, Çorlu-Tekirdağ yolu üzerinde, Çerkezköy yolu

üzerinde ve tabakhanelerde yarısından fazlası tekstil-boyama ve deri olmak üzere 115 sanayi tesisi faaliyet göstermektedir. Bu fabrikalardaki çalışan sayısı 17 bin civarındadır.

Bugün ise nüfusu 250 bini geçmiş, birçok ilimizden daha büyük, daha gelişmiş bir ilçe artık Çorlu. Trakya’da sanayi gelişiminin yoğunluğu bakımından birinci sırada ve Türkiye sanayinin en dinamik merkezleri arasındadır. Ticaret ve Sanayi Odası’na kayıtlı 4700 civarındaki işletmenin 770 kadarı büyük sanayi kuruluşudur. Çorlu **toplamda 1380 sanayi kuruluşu ile Türkiye’nin 7.büyük sanayi bölgesi olmuştur.**

AVRUPA SERBEST BÖLGESİ

Türkiye'nin en büyük özel serbest bölgelerinden biri olan Avrupa Serbest Bölgesi, sanayi merkezi Tekirdağ'ın Çorlu ilçesinde, 2.000.000 m2'lik bir alan üzerinde, 16.10.1996 gün ve 96/910 sayılı Bakanlar Kurulu Kararı'nın 16.03.1997 tarihli Resmi Gazetede yayınlanmasının ardından, 1999 yılında faaliyetlerine başlamıştır. Stratejik konumu nedeniyle Türkiye'nin dış ticaretinde önemli bir rol oynayan ASB, 2008 başı itibariyle 2 milyar dolara yaklaşan ticaret hacmi ile modern bir teknokent ve sanayi bölgesidir. Ülkemizdeki bu en büyük serbest bölge, kurumlar vergisi muafiyeti sunmak, döviz cinsinden defter kayıt düzenine imkân vermek, transit ticaret imkânı, gümrüksüz stoklama, ikinci el makine edinebilmek gibi birçok avantaj sağlamak suretiyle, dış ticaret ve üretim maliyetlerini düşürmekte ve böylece Türkiye’nin dış ticaretinde büyük rol oynamakta.

İstanbul Sanayi Odası (İSO) tarafından her yıl üretimden satışların baz alındığı değerlerle hesaplanan “Türkiye’nin 500 Büyük Sanayi Kuruluşu” belirlenmektedir. İSO’nun 2008 yılı listesinde Çorlu’da faaliyet gösteren 26 sanayi kuruluşunun yer alması, Çorlu’da sanayinin boyutlarının ve bölgenin Türkiye ekonomisindeki rolünün en iyi göstergelerinden biridir.

Hızlı sanayileşme, şüphesiz şehrin fizikî ve sosyal yapısını da etkiledi. Bugünün Çorlu’su, yağma, işgal ve ihmalkârlıklardan kurtulmuş eski zaman eserleriyle çağın ihtiyaçları doğrultusunda boy gösteren, bambaşka bir dille konuşan yeni binaları harmanlayarak şekilleniyor. Cumhuriyet Meydanı’nda Kanunî döneminden kalma (muhtemelen Sinan eseri) zarif Süleymaniye Camii ile tarihi Şucaattin Okulu ve hamamın yerine yapılmış devasa Belediye Kültür Merkezi binası, eski ile yeninin terkiibini ve aslında yeni Çorlu’yu

ifade eden bir belge gibi duruyor. Çorlu Deresi üzerinde, yüzlerce deri atölyesinin ve Türkiye'nin en büyük arıtma tesisinin yanı başındaki Osmanlı yapısı münzevi taş köprü de benzer bir tablo oluşturuyor. Çorlu, nefes almadan değişen şehir... Yüzü yarınlara dönük sanayi kenti ÇORLU Fakülteler, yüksek okullar içeren Şehre ait Üniversiteye ihtiyaç duymaktadır. Ticaret, kültür ve cemiyet hayatı capcanlı... Geçmişte olduğu gibi bugün de devleşen İstanbul'un hatta Türkiye ekonomisinin yükünü paylaşmaya çalışıyor. Giderek geliştirilen havaalanı, bölge ulaşımına getirdiği kolaylığın dışında, Çorlu'nun yakın gelecekte daha da önemli merkez olacağını işareti. Otomotivden tekstile, dericilikten kâğıda, yağa bütün büyük sanayi kuruluşlarına ev sahipliği yapıyor. Yeni büyük sanayi yatırımlarıyla, serbest bölgesiyle, toplu konut projeleriyle, büyük alışveriş merkezleriyle, ulaşımı hızlandırma, kolaylaştırma çabalarıyla geleceğin nüfusu milyonu aşacak şehri olmaya hazırlanıyor Çorlu.

ÇORLU BÖLGESİ ORGANİZE SANAYİ BÖLGELERİ:

ÇORLU DERİ ORGANİZE SANAYİ BÖLGESİ:

Kara, Deniz ve Havayolları ile Ulaşımına uygunluğu nedeniyle Çorlu, Türk Sanayisinin dinamik bir merkezi konumundadır. Çorlu Deri Sanayicileri ise bu merkezde 1960 lı yıllardan beri çevreye duyarlı ve saygılı üretim faaliyetlerini sürdürmekte ve 1997 yılı Nisan ayından itibaren de Deri Organize Sanayi Bölgesi olarak ülke ekonomisine hizmet etmektedirler. Bugün 130 Hektar alana kurulmuş bulunan Çorlu Deri Organize Sanayi Bölgesi, 118 adet Deri Fabrikası, yıllık 25.000.000 küçükbaş, 50.000 ton büyükbaş hayvan derisi işleme kapasitesiyle Türkiye' deki deri üretiminin %37 sini gerçekleştirerek, 10.000 çalışanı ile Ülke ekonomisine istihdam yaratan, dünyanın dört bir yanına ihraç eden çok önemli bir sanayi merkezi olmuştur. Ülke ihracatına direkt ve dolaylı olarak yıllık yaklaşık 1.000.000.000.-USD katkısı vardır. Doğaya ve İnsana yatırım sloganı ile hareket eden Çorlu Deri Sanayicileri Haziran 2003 tarihinden itibaren Çevre Dostu olarak bilinen Doğalgaz kullanımına geçmiş ve olası hava kirliliği problemini engellemiştir.

Rakamlarla Çorlu Deri Organize Sanayi Bölgesi

Genel Bilgiler

Bölgenin Kurulduğu Alan	130 Hektar
Bölgede Kurulu Fabrika Sayısı	118 Fabrika
İstihdam	~ 10.000 Kişi

Bölgenin Yıllık Üretim Kapasitesi

Küçükbaş (Kürk, Süt, Zig)	25.000.000-Adet/Yıl
Büyükbaş(Ayakkabılık, Saraciye)	50.000-Ton/Yıl

Kullanılan Enerji

Elektrik Enerjisi	50.000-MW/h/Yıl
Sıvı Yakıt (Fuel-Oil)	23.000-Ton/Yıl
Doğalgaz	26.000.000-m3/Yıl

İhracat Potansiyeli

Direkt İhracat	350.000.000-USD
Bavul Ticareti (Tahmini)	750.000.000-USD

VELİMEŞE ORGANİZE SANAYİ BÖLGESİ:

Çorlu Belediyesi mücavir alanında kalan yulaflı köyü sanayi imar planına sahip bölge ile Velimeşe Belediyesi sanayi imar planına sahip bölgenin büyük bir kısmını içine alan Velimeşe Organize Sanayi Bölgesi sınırı , toplamda 988.10 hektarlık alanı ile Tekirdağ bölgesinin en büyük OSB si olmaya aday konumdadır.Bölge içerisinde faaliyet gösteren 178 adet kuruluş genel olarak ,tekstil, maden endüstrisi, enerji üretimi, lojistik ve depolama, akaryakıt gibi sanayi kollarında faaliyet göstermektedir. Bunun yanısıra bölge içerisinde 219 adet parselde sanayicinin mülkiyetinde olup, hazine , belediyeler, özel şahıslara ait parseller, ortak kullanım alanları ile birlikte toplam parsel sayısı 595 adettir.

VELİMEŞE OSB nin ana kuruluş amaçlarından biri Ergene Havzası koruma planı doğrultusunda bölge sanayi atıklarının çevre üzerindeki olumsuz etkilerini en aza indirmektir. Bu amaca yönelik yapılacak olan atıksu arıtma tesisine altlık oluşturacak geniş kapsamlı bir fizibilite raporu hazırlanmıştır. Tüm Tekirdağ ili içerisindeki IOSB lere hizmet verecek , Marmara Denizi Derin Deşarj sistemi ile ilgili olarak ortaklaşa çalışmalar ve çözüm arayışları devam etmekte olup ihale süreçleri başlatılmıştır. Valiliğin girişimleri sonucu yapılacak ihalenin teknik şartnamesi ilgili bakanlıkça onaylanmış Kasım ayı içerisinde ihalenin yapılması planlanmaktadır.

Bölge sanayicisine yönelik altyapı , çevre temizliği, enerji, yol hizmetleri ile sosyal tesis ve donatı alanları gibi faktörleri maksimum düzeyde kaliteli ve ekonomik olarak sunabilmek VELİMEŞE OSB 'nin temel görevlerinden olacaktır. Bu hizmetler ile bölge içerisindeki tesislerin imar durumları, proje , yapı ruhsatı, yapı kullanma izni , çed, zemin etüdü gibi eksiklerinin tespiti ve giderilmesi konusunda gerekli zemin etüd, halihazır

harita ve 1/5000 ve 1/1000 ölçekli imar planları yapımı çalışmalarının ihalesi yapılmıştır. Yer teslimi yapılarak çalışmalar başlamış ,2013 yılı ocak ayı sonlarında bu tamamlanması öngörülmektedir.

Velimeşe IOSB 'si Kamu Kurumları,Belediyeleri ve Sanayicisi ile kolkola Islah şartlarını en kısa sürede yerine getirerek, Ergene havzasının doğal yaşamına ve ülke ekonomisinde büyük katkıları olan bir ORGANİZE SANAYİ BÖLGESİ olma yolundan emin adımlarla yürümektedir.

ÇORLU TÜRKGÜCÜ ORGANİZE SANAYİ BÖLGESİ:

Çorlu-Türkgücü OSB alanı Tekirdağ'ın kuzeyinde 40-36 ve 41-31 kuzey enlemleri ile 26-43 ve 28-08 doğu boylamlarında, Tekirdağ ili Çorlu ilçesi mücavir alan sınırları içerisinde Türkgücü Köyü yolu güzergahında yer almaktadır.

- ▶ Tekirdağ'a 44 km, Çorlu'ya 6 km, Türkgücü köyüne 1 km mesafededir.
- ▶ Alanın güneyinde Tekirdağ İli, Marmara Denizi ve Türkgücü köyü, Kuzeybatısında Edirne, Kuzeyinde Saray İlçesi, Doğusunda İstanbul bulunmaktadır.
- ▶ Büyüklüğü yaklaşık 340,47 hektardır. Söz konusu büyüklüğün içerisinde net sanayi alanı 255,05 hektardır. Dolu parsel alanı 130 ha, boş parsel alanı ise 125 hektardır.
- ▶ D-100 Devlet karayoluna cephelidir. Öngörülen Otoyol bağlantısının da söz konusu karayolu ile sağlanması planlanmaktadır. Havalimanına 5 km, Tekirdağ limanına 45 km mesafededir.
- ▶ Yaklaşık 1,8 hektarı Belediye ve Vakıflara, yaklaşık 11 hektarı kamuya terk edilen yol vb., yaklaşık 144,27 hektarı şahıslara, geriye kalan yaklaşık 183,84 hektarı ise şirketlere ve sanayicilere aittir.
- ▶ Kadastro su mevcuttur. Kadastronun F19C 12D, 12B, 12C, F19C 13A, 13D paftalarında kayıtlı toplam 153 parselden oluşmaktadır. Ortalama parsel büyüklüğü 20.000 metrekaredir.
- ▶ Çorlu Belediyesi yetki alanında kalmaktadır.

► 1/5000 Ölçekli Nazım İmar Planları Çorlu Belediyesinin 07.12.2005 tarihli ve 2005/318 sayılı Meclis Kararı ile 1/1000 ölçekli Revize Uygulama İmar Planları ise 07.05.2008 tarihli ve 2008/211 sayılı kararı ile onaylanarak yürürlüğe girmiştir. Ayrıca Çorlu Belediyesinin 03/11/2010 tarih ve 2010/308 Meclis Kararı ile 1/1000 ölçekli imar planı tadilatı onaylanmıştır.

► OSB alanı içerisindeki parsel sayısı 153'dür. 51 adet üretimde olan sanayi işletmesi bulunmakta olup bunlar, tekstil, dokuma, hazır giyim, kimya, makine, gıda v.b sektörlerde faaliyet göstermektedir. Alan içerisindeki yapılaşma yoğunluğu %35 civarındadır. Toplam 46 adet sanayi işletmesinden 40 adedi OSB kapsamına girmek için başvuruda bulunmuştur. 5 adet boş bina atıl durumda, 1 adet inşası devam eden firmamız bulunmaktadır. Sanayicinin elinde 63 adet parsel bulunmaktadır. Özel mülkiyete konu olan parsel sayısı ise 37'dir.

► Mülga Çevre ve Orman Bakanlığınca 24/08/2009 tarihinde onaylanmış 1/100 000 Ölçekli Trakya Alt bölgesi Ergene Havzası Revizyon Çevre Düzeni Planında "Sanayi Alanı", "Aşırı Yeraltı Suyu Çekim Alanı" ve "Yeraltı Suları Besleme Alanı" olarak işaretlenmiştir.

► 22.08.2011 tarihinde onaylanan 1/25 000 ölçekli Tekirdağ İl Çevre Düzeni Planında "Sanayi Alanı", "Aşırı Yeraltı Suyu Çekim Alanı", ve "Yeraltı Suları Besleme Alanı" olarak gösterilmiştir.

► Eğimi %1-3 civarındadır.

► 3'ncü derece deprem bölgesindedir.

► Mevcut sanayi parseli 51 adet, sanayicinin elinde bulunan 63 adet parsel, özel kişilerin adına kayıtlı 37 parsel, Belediye ve vakıf arazisine ait 2 adet parsel olmak üzere toplam 153 parsel bulunmaktadır. Bunlardan 40 firma OSB'ye başvuruda bulunmuştur.

► Türkgücü sanayi alanı içerisindeki işletmelere ait paket arıtma yapan 6 adet arıtma tesisi bulunmaktadır. Bunlardan çıkan atık sular öncelikle Sanayi alanındaki altyapı şebekesine daha sonrada Şerefli deresine deşarj edilmektedir.

► Sit alanı değildir.

- ▶ Hakim rüzgarı kuzeydoğudur (NE).
- ▶ Enerji ihtiyacı, mevcut trafolardan sağlanmaktadır.
- ▶ Jeolojik-Jeoteknik etüt raporu, mülga Bayındırlık ve İskan Bakanlığı Afet İşleri Genel Müdürlüğüne 16.07.2001 tarihinde onaylanmış olup yeni yaptırılan jeolojik ve jeoteknik etütler rapor yazımı aşamasındadır.
- ▶ Onaylı imar planında % 15 oranında 51.18 ha donatı alanı bulunmaktadır

ERGENE-1 ve ERGENE-2 ORGANİZE SANAYİ BÖLGELERİ:

Ergene-2 Organize Sanayi Bölgesi **716,49 Ha.** alan üzerine 04.07.2012 tarihinde Bilim, Sanayi ve Teknoloji Bakanlığınca OSB olarak tescil edilmiş olup, içerisinde toplam 402 parsel üzerinde kurulu 131 tesis bulunmaktadır.

Bölgemizde bugüne kadar 500 Ha. Halihazır harita çalışması yapılmış, Jeolojik ve Jeoteknik Etüt amaçlı toplam 35 adet sondaj kuyusu açılmıştır.

06.05.2011 tarihinde Hükümetimizin bir Eylem Planı olarak; Ergene Havzası içerisinde kirlenmenin durumunun belirlenmesi, tespit edilen kirlilik kaynaklarının daha detaylı incelenmesi, özellikle mevcut durumda meydana gelen kirliliğin önlenmesi için gerekli tedbirlerin alınması, kısa, orta ve uzun vadede kirliliğin azaltılmasına yönelik önlemlerin belirlenmesi amaçlarıyla “Ergene Havzası Eylem Planı” açıklanmıştır. Söz konusu planda Havza’da yer alan tüm illerde bulunan kurum ve kuruluşlara görev ve sorumluluk paylaşımı yapılmıştır. Ergene Eylem Planı 15 başlık altında toplanmaktadır. Bu başlıklardan birisi ve en önemlisi “Organize Sanayi Bölgelerinin Kurulması ve Sanayi Atıksularının Ortak Arıtımının Sağlanması”dır. Öte yandan, dağınık ve plansız sanayinin planlı sanayi haline getirilmesini sağlamak amacıyla 4562 sayılı OSB Kanununda değişiklik yapılmış, ayrıca 6215 sayılı “Bazı Kanunlarda Değişiklik Yapılmasına Dair Kanun”a İslah OSB düzenlemesi ile ilgili bir madde eklenerek bu düzenleme 12.04.2011 tarih ve 27903 sayılı Resmi Gazete’de yayımlanarak yürürlüğe girmiştir.

VELİKÖY ORGANİZE SANAYİ BÖLGESİ:

Kuruluş amacı:

- »Sanayinin disipline edilmesi,
- » Şehrin planlı gelişmesine katkıda bulunulması,
- » Birbirini tamamlayıcı ve birbirinin yan ürününü teşvik eden sanayicilerin bir arada ve bir program dahilinde üretim yapmalarıyla, üretimde verimliliğin ve kar artışının sağlanması,
- » Sanayinin az gelişmiş bölgelerde yaygınlaştırılması,
- » Tarım alanlarının sanayide kullanılmasının disipline edilmesi,
- » Sağlıklı, ucuz, güvenilir bir altyapı ve ortak sosyal tesisler kurulması,
- » Müşterek arıtma tesisleri ile çevre kirliliğinin önlenmesi,
- » Bölgelerin devlet gözetiminde, kendi organlarınca yönetiminin sağlanması olarak belirlenmiştir.

ÇERKEZKÖY ORGANİZE SANAYİ BÖLGESİ:

Çerkezköy Organize Sanayi Bölgesi; Çerkezköy ilçesi, Kapaklı ve Karaağaç beldeleri olmak üzere üç belediye sınırı içerisinde kalan yaklaşık 1234 ha alanı ile Türkiye'nin en büyük ve en köklü sanayi bölgelerinden biridir.

İstanbul'a yakınlığı ve geniş ulaşım olanakları nedeniyle Bölgemiz, İstanbul sanayisinin gelişme alanı olma özelliği taşımaktadır.

Bölge dahilinde toplam 324 büyük sanayi parseli bulunmakta olup, bu parsellerden 272'si üretim, inşaat ve proje aşamasındadır. Bu tesislerden 30'u yabancı yatırımcılara aittir.

Bunun dışında küçük sanayi sitesinde 40 adet küçük (3.000 m2 altında) parsel bulunmakta olup, bu parsellerden 21'i üretim, inşaat ve proje aşamasındadır.

Çeşitli ölçeklerdeki bu firmalarımızda yaklaşık 55.000 kişi istihdam edilmektedir.

Bölge firmalarımızın sektörlere göre dağılımı; Tekstil: 80, Diğer Sektörler: 31, Kimya 27, Plastik 13, Demir Dışı Metaller 12, Demir ve Çelik 15, Lastik Sanayi 10, Elektrikli

Makineler 6, Gıda Sanayi 7, Petrol Ürünleri 4, Orman Sanayi 2, Cam Sanayi 3, Elektronik Sanayi 1, Kağıt Sanayi 3, Deri ve Deri Mamulleri Sanayi 1, İçki Sanayi 3, Tarım Aletleri ve Makineleri Sanayi 2.

Bölgemiz'in Türkiye Ekonomisine Katkısı:

Bölgemiz bünyesinde bulunan farklı ölçeklerdeki üretim tesislerimizin büyük çoğunluğu Türkiye'nin önde gelen sanayi kuruluşlarındandır. İSO tarafından açıklanan 2011 yılı Türkiye'nin En Büyük İlk 500 Sanayi Kuruluşu Listesi'nde 21 Bölge Firmamız yer almaktadır. KOBİ'lerin en büyükleri olarak nitelendirilen 2011 yılı İkinci 500 Sanayi Kuruluşu Listesi'nde 13 Bölge firmamız yer almayı başarmıştır. Bununla birlikte 2011 yılının En Büyük 1.000 İhracatçı Firması arasında 27 Bölge firmamız bulunmaktadır.

Bölge sanayicilerimizin üretimlerinin büyük bir kısmı ihracata yöneliktir. Bölgemizden ağırlıklı olarak başta İngiltere ve Almanya olmak üzere Avrupa Birliği Ülkelerine, Türkiye Cumhuriyetlere, çeşitli Arap Ülkelerine ve ABD'ye ihracat yapılmaktadır. Sanayicimizin global pazarda rekabet gücünü arttırmak, ülkemiz ekonomisine yatırım ve istihdam anlamında daha randımanlı katkı sağlayabilmeleri açısından Bölgemizin hizmet kalitesi her geçen gün geliştirilmektedir.

ÇORLU'DA NÜFUS

Nüfus Durumu

İlçemiz (20) Mahalle, (5) Kasaba, (17) köyden ibarettir. Adrese Dayalı Nüfus Kayıt Sistemine göre TÜİK tarafından 2012 sonu itibariyle açıklanan verilere göre;

	Kadın	Erkek	Toplam
İlçe Merkezi Nüfusu	: 114.379	129.975	235.354
Köy ve Beldeler Nüfusu	: 18.250	19.758	38.008
İlçenin Toplam Nüfusu	: 132.629	140.733	273.362' dir .

2011 yılı nüfusu 264.567 iken 2012 yılında 273.362'ye yükselerek bir önceki yıl nüfusuna göre ilçedeki nüfus artış oranı yaklaşık % 3.32 olmuştur.

Belde ve Köy Nüfuslarının Dağılımı Aşağıdaki Gibidir.

<i>BİRİMİN ADI</i>	<i>2012 YILI NÜFUSU</i>
Ahıme Mehmet Köyü	652
Bakırça Köyü	677
Deregündüzlü Köyü	70
Esenler Köyü	875
İğneler Köyü	536
Karamehmet Köyü	962
Kırkgöz Köyü	1.288
Maksutlu Köyü	90
Marmaracık Beldesi (B)	6.464
Misinli Beldesi (B)	1.665
Önerler Köyü	2.029
Paşaköy	171
Pınarbaşı Köyü	910
Sarılar Köyü	388
Seymen Köyü	1.085
Şahpaz Köyü	498
Türkgücü Köyü	1.057
Ulaş Beldesi (B)	5.743
Vakıflar Köyü	2.340
Velimeşe Beldesi (B)	7.979
Yenice Beldesi (B)	1.859
Yulafli Köyü	670
TOPLAM	38.008

ÇORLU'DA SANAYİ VE TİCARET

Günümüzde birçok ilden daha büyük, Trakya çapında sanayinin lokomotifi, Türkiye çapında ise en dinamik merkezlerden biri olan biri olan farklı bir Çorlu karşımıza çıkmaktadır. T.C. Başbakanlık Türkiye İstatistik Kurumu (TÜİK) Adrese Dayalı Nüfus Kayıt Sistemi (ADNKS) Veri Tabanı rakamlarına göre (TÜİK)2011 sayımında 264.567 nüfusu ile Çorlu şehir merkezinin 77 ilin merkezinden daha fazla nüfusa sahip olduğu ortaya çıkmıştır. Trakya Bölgesinde sanayi gelişimi yoğunluğunda 1.sırada yer alan Çorlu'da sanayi kuruluşları; Tekstil ve Deri Sektörü ağırlıklı olarak yer almaktadır. Çorlu Ticaret ve Sanayi Odasına 2012 yılı sonu itibariyle kayıtlı üye sayısı 5938 olup; 790 adeti sanayi kuruluşudur.

Yeni büyük sanayi yatırımlarının yapılacağı da göz önüne alındığında Çorlu'nun yakın bir gelecekte nüfusunun milyonun üzerine çıkması beklenmekte ve 2025 yılına kadar mevcut endüstrilerin yüzde 30 büyüyeceği öngörülmektedir.(Faaliyet Raporu 2012)

1-ÇORLU'DA ÜNİVERSİTE KURULMASI GİRİŞİMLERİ

Çorlu'da bir Teknik Üniversite kurulma fikrinin geçmişi 1980'li yıllara uzanmaktadır. Bu dönemde gösterilen çabalar sonucu, üniversitenin çekirdeğini oluşturması için kurulan ve bu amaçla geniş bir alan tahsis edilen Çorlu Mühendislik fakültesi, aradan geçen 20 yılı aşkın sürede bir üniversiteye dönüşmemiştir. Ancak bu süre zarfında fakültenin bulunduğu bölge hızla büyümüş Türkiye'nin en büyük sanayi bölgelerinden birine dönüşmüş, Çorlu 250 bini aşkın nüfusu ile Trakya'nın en büyük şehri haline gelmiştir. Dolayısıyla Trakya'nın merkezi Çorlu ve hinterlandının, bir üniversitenin sağlayacağı araştırma, geliştirme, inovasyon, sosyal ve kültürel hizmetlere duyduğu ihtiyaç çok daha belirgin hale gelmiştir. Aşağıda sunulan ön fizibilite raporunda, ortaya çıkan bu talebi karşılamak için ortaya atılan, Çorlu Mühendislik Fakültesi'nin nüvesini oluşturarak Tekirdağ'da ikinci bir devlet üniversitesi fikrinin yapılabilirliği; bölgeye ve ülkemize katkısı irdelenmiştir.

1.1 NAMIK KEMAL ÜNİVERSİTESİ ÇORLU MÜHENDİSLİK FAKÜLTESİ

Çorlu Mühendislik Fakültesi 11.07.1992 tarih ve 21281 sayılı Resmi Gazetede yayınlanan 3837 sayılı kanunun 10. maddesi gereğince Trakya Üniversitesi'ne bağlı olarak kurulmuş, 1993-1994 akademik yılında Çevre ve İnşaat Mühendisliği Bölümlerine öğrenci alarak öğretime başlamıştır. Fakültemiz, 2003-2004 yılında Makine Mühendisliği açmıştır. Özellikle, 2006 yılında Namık Kemal Üniversitesi'nin açılması ile birlikte Fakültemizde hızlı bir büyüme olmuştur. 2008-2009 döneminde Bilgisayar, Elektronik ve Haberleşme, Tekstil Mühendisliği Bölümlerine öğrenci alınırken 2009-2010 döneminde ise Biyomedikal Mühendisliği Bölümüne öğrenci alınmıştır. Ayrıca; Çevre, Elektronik ve Haberleşme, Makine ve Bilgisayar Mühendisliği Bölümleri ikinci öğretim programlarını açmışlardır. Fakültemiz bunun yanı sıra Endüstri ve Mekatronik Mühendisliği Bölümleri için YÖK'ten gerekli izinlerini almış öğretim üyesi kadrolarını tamamlamaya çalışmaktadır.

2012 Yılı İtibariyle Çorlu Mühendislik Fakültesi Bölümleri

1-Çevre Mühendisliği Bölümü

- 2-İnşaat Mühendisliği Bölümü
- 3-Makine Mühendisliği Bölümü
- 4-Tekstil Mühendisliği Bölümü
- 5-Elektronik ve Haberleşme Mühendisliği Bölümü
- 6-Bilgisayar Mühendisliği Bölümü
- 7-Biyomedikal Mühendisliği Bölümü
- 8-Endüstri Mühendisliği
- 9-Mekatronik Mühendisliği

Ocak 2013 tarihi itibarıyla Fakülte'de 64 öğretim üyesi (Yrd. Doç.Dr. ve üzeri) olmak üzere toplam 85 öğretim elemanı, 2453 lisans ve 143 lisansüstü öğrenci bulunmaktadır. Çorlu Mühendislik Fakültesi, bünyesinde eğitim öğretim gören öğrenci sayısı itibarıyla Namık Kemal Üniversitesi'nin açık ara en büyük fakültesidir.

Fakülte 1000 dönüm civarındaki yerleşke alanı içinde 10000 m2 kapalı alana sahip eğitim blokları laboratuvar, 1200 m2 kapalı alan, 26 dönüm açık alan ve 25 ofisten oluşan Teknokent ve inşaatı tamamlanmak üzere olan 500 öğrenci kapasiteli öğrenci yurdu bulunmaktadır.

1.2 ÇORLU TEKNİK ÜNİVERSİTESİ'NE BAĞLANABİLECEK MESLEK YÜKSEK OKULLARI

Çorlu'da bir Üniversite kurulması durumunda;

- a)Çorlu Meslek Yüksek Okulu (2326 öğrenci)
- b)Çerkezköy Meslek Yüksek Okulu (1092 öğrenci)
- c)Saray Meslek Yüksek Okulu (765 öğrenci)
- d)Marmara Ereğlisi Meslek Yüksekokulu (800 öğrenci)

Çorlu Meslek Yüksekokulu:

Çorlu Meslek Yüksekokulu Namık Kemal Üniversitesinin en eski Yüksekokullarından birisi olarak 1987 yılında 2547 sayılı Kanununun 2880 Kanunla değişik 7/d-2 Maddesi uyarınca kurulmuştur.

Yüksekokulumuzun açmış olduğu bölümler aşağıdaki tabloda faaliyete geçmiş olduğu eğitim-öğretim yıllarına ilişkin bilgi ile birlikte gösterilmiştir.

BÖLÜM VE PROGRAMLAR	FAALİYETE GEÇİŞ DÖNEMİ
I İKTİSADİ VE İDARİ PROGRAMLAR	
Muhasebe	1988
İşletme	1988
Pazarlama	2002
Muhasebe İ.Ö.	2002
Kooperatifçilik	2008
İşletme (İ.Ö.)	2008
II TEKNİK PROGRAMLAR	
Dericilik	1988
Seracılık	1993
End.Elektronik	2002
Tekstil	2001
Makine	2002
Otomotiv	1998
El Sanatları İ.Ö.	2002
Tekstil İ.Ö.	2002
Gıda Teknolojisi	2008
Oto Boya Karoseri Doğrultma Teknikerliği	2008

Marmara Ereğlisi Meslek Yüksekokulu:

Marmara Ereğlisi Meslek Yüksekokulu, 17/03/1994'te 567 sayılı YKK ile Trakya Üniversitesi Rektörlüğü'ne bağlı olarak kurulmuş ve 1994-1995 Akademik yılında eğitime başlamıştır. Önce İktisadi ve İdari Programlar bölümüne bağlı Büro Yönetimi ve Yönetici Asistanlığı ile Turizm ve Otel İşletmeciliği programı faaliyete geçmiştir. 2004-5 Akademik yılından itibaren Muhasebe ve Vergi Uygulamaları Programını da eğitime açmıştır. Daha sonra 1/3/2006 tarih ve 5467 sayılı Kanun Ek Madde: 62 ile, Yüksekokul Namık Kemal Üniversitesi Rektörlüğü'ne bağlanmıştır. Aşağıdaki tablo 31.12.2011 tarihi itibari ile Meslek Yüksekokulumuzdaki programların gelişimi hakkında bilgi vermektedir.

Bölüm ve programlar	Faaliyete geçiş dönemi
İktisadi ve İdari Programlar	
★ Büro Yönetimi ve Yönetici Asistanlığı Programı	1994-1995
★ Turizm ve Otel İşletmeciliği Programı	1994-1995
★ Muhasebe ve Vergi Uygulamaları Programı	2004-2005
★ Büro Yönetimi ve Yönetici Asistanlığı Programı (İ.Ö.)	2008-2009
★ Turizm ve otel İşletmeciliği Programı (İ.Ö.)	2008-2009
★ Muhasebe ve Vergi Uygulamaları Programı (İ.Ö.)	2011-2012

Çerkezköy Meslek Yüksekokulu:

Çerkezköy MYO, 1994 -1995 Eğitim Öğretim yılı güz döneminde Trakya Üniversitesi bünyesinde, Çerkezköy MYO olarak kurulmuş olup, Çerkezköy Belediyesi ile Çerkezköy Real Kuruluşların katkılarıyla 1994-1995 Eğitim- Öğretim yılında Büro Yönetimi ve Sekreterlik ve Tekstil Programları ile faaliyetine başlamış bir Meslek Yüksekokuludur. Trakya Üniversitesine bağlı olarak, 11 yıl (22 Yarıyıl) kesintisiz eğitim vermiştir. 2006 Eğitim-Öğretim Yılı Güz Döneminde Namık Kemal Üniversitesi' ne bağlanarak, Namık Kemal Üniversitesi, Çerkezköy Meslek Yüksekokulu olarak eğitim-öğretim hayatına devam etmektedir.

Saray Meslek Yüksekokulu:

Saray Meslek Yüksekokulu, 1995–1996 Öğretim yılında Trakya Üniversitesi'ne bağlı birim olarak Elektrik (30) ve Muhasebe (30) programları ile öğretime başlamıştır.

2002–2003 Eğitim - Öğretim yılından itibaren İktisadi İdari Programlardan İşletme Programı açılmış, 30 öğrenci kontenjanı ile öğretime başlamıştır. Yine aynı Öğretim yılında 4702 Sayılı Yasa ile METEB programları içerisinde Muhasebe (İ.Ö) Programı açılarak 120 öğrenci alınmıştır.

2005–2006 Eğitim - Öğretim yılında 30 kişilik kontenjanı ile "Dış Ticaret ve Avrupa Birliği" programı ve 2008-2009 Eğitim-Öğretim yılında Dış Ticaret ve Avrupa Birliği(i.ö.) ve İşletme (i.ö.) programları 70 kontenjanla açılmıştır.

Yüksekokul , 17.03.2006 tarih ve 26111 sayılı Resmi Gazete'de yayınlanan 5467 Sayılı Kanun ile 2809 Sayılı “Yükseköğretim Kurumları Teşkilatı Kanunu”na eklenen EK MADDE 62 gereği Trakya Üniversitesi Rektörlüğü'nden “Namık Kemal Üniversitesi” bünyesine aktarılmıştır.

Yüksekokul bünyesindeki bulunan programların isimleri 2009 – 2010 Öğretim yılından itibaren YÖK kararıyla güncellenerek ;

- ◆ Muhasebe ve Vergi Uygulamaları,
- ◆ Muhasebe ve Vergi Uygulamaları (İ.Ö)
- ◆ İşletme Yönetimi, İşletme Yönetimi(İ.Ö)
- ◆ Dış Ticaret,

◆ Dış Ticaret(İ.Ö)

isimleri almıştır.

Yüksekokul 7 Öğretim Görevlisi, 1 Okutman ve 10 idari personel ile hizmet vermektedir. Ayrıca mesleki derslerde konusunda uzman Serbest Öğretim Elemanlarından da yararlanılmaktadır.

Yüksekokul Eğitim – Öğretim faaliyetlerini, yaklaşık 4000 m2 kapalı alanı ve 350 m2 açık alanı bulunan 70 kişilik 6 adet derslik, 21 Bilgisayardan oluşan Bilgisayarlı Muhasebe Laboratuvarı, 50 Bilgisayardan oluşan İnternet erişimli Bilgisayar Laboratuvarı, güncel kitapların ve yayınların bulunduğu kütüphane, derslerin görsel ve işitsel olarak yapılabildiği 4 katlı binada hizmet vermektedir.

2. ÇORLU'DA İLERİ TEKNOLOJİ ÜNİVERSİTESİ KURULMASINA İLİŞKİN BİR DEĞERLENDİRME:

Teknoloji üretmenin dört temel ögesi vardır :

1. Araştırmacı nitelik sahibi insan gücü,
2. Yeterli bilgi birikimi,
3. Yeterli finansal kaynak,
4. Programlı bir şekilde AR-GE çalışması yapmak.

Teknoloji geliştirmede, bu ögeler doğrultusunda dünyada birçok yöntem-birliktelik denenmiştir. Bunlardan en verimli, Üniversite-Araştırma kurumları ve Sanayi arasındaki diyalogla oluşmuş birlikteliktir. Bilim ve teknoloji alanlarında yetişmiş insan gücünden yeni girişimciler yaratarak, üniversite ve ArGe kuruluşlarında birikmiş bilginin nitelikli girişimcilerin kurduğu teknoloji oryantasyonlu firmalar aracılığıyla ekonomik dönüşümünü sağlamaktır.

Günümüzde nitelikli insan gücü yetiştirme, topluma önderlik etme ve kamuoyu oluşturmaları bakımından büyük önemi olan üniversitelerin ana işlevi eğitim ve bilimsel araştırmalar yapmaktır.

Üniversitelerde eğitim işlevinin iki bileşeni vardır. Birincisi, kişiyi bilgi ve becerilerle donatmak ve araştırma heyecanı yaratmak ki bunlar üniversitelerin sınıflarında, laboratuvarlarında, kütüphanelerinde öğretim üyelerinin öncülüğünde bir öğretim sürecinde gerçekleşir. İkinci bileşeni ise üniversitenin sağladığı ortamda öğrencilerin yaşam deneyimleri içinde birbirleriyle etkileşmelerine imkan sunarak vatandaşlık ve yaşam kültürünün gelişmesini sağlamaktır. Bununla birlikte yükseköğretim kurumları yalnız eğitim verilen yerler değil, aynı zamanda da bilimsel araştırmaların yapıldığı, yani bilginin üretildiği yerler olup, günümüzde bu kurumlardan beklenen bilgi üretimi işlevinin görece önemi sürekli olarak artmaktadır.

Üniversiteler kurdukları bölgeye de büyüklüğü ve performansı ölçüsünde katkıda bulunmaktadır. Üniversiteler, kuruldukları şehirlerde şehrin sosyo-ekonomik hayatına önemli etkiler yapmakta, istihdam sağlamakta, şehrin ticari hayatına canlılık kazandırmakta ve şehirleşme sürecini hızlandırmaktadır. Üniversitelerin çevreyle kurduğu ilişki ağı içinde kentte yaşayanların üniversite kurulmasaydı kabul etmeyeceği birçok yeniliği kolayca benimsediği de bir gerçektir.

Ülkemizde de, gerek üniversitelerin yukarıda sözü edilen işlevleri nedeniyle gerekse siyasal etkileşme mekanizmalarıyla özellikle son dönemde üniversite kurulmasına hız verildiği; yükseköğretim ağının ülkenin hemen hemen tümünü kapsayacak şekilde yaygınlaştırılması esasının benimsendiği görülmektedir. Nitekim bu husus 2009 yılı Programında da belirtilmiştir. Böylece, 2002 yılında mevcut devlet üniversitesi sayısı 53 iken, yükseköğretimi ülke çapında yaygınlaştırmak ve yoğun talebe cevap verebilmek amacıyla, 2006 yılında 15, 2007 yılında 17 ve 2008 yılında 9 olmak üzere 41 adet yeni devlet üniversitesi kurulmuş ve devlet üniversitelerinin sayısı 94'e ulaşmıştır. 2012 Yılı itibarı ile 103 devlet üniversitemiz bulunmaktadır.

Türkiye'nin çeşitli bölgelerinde yeni üniversitelerin kurulmasında, eğitim hizmetinin her bir bölgeye taşınması ve yerinde yüksek öğretim hizmeti verilmesi yanında, üniversitelerin bölgeler arası gelişmişlik farkını azaltacak bir faktör olarak görülmesinin de önemli etkisi olmaktadır. Türkiye'de yeni üniversitelerin kurulması sürecinde, artan ve üniversite eğitimi almak isteyen genç nüfusun ihtiyaçlarını karşılamanın yanında yeni kurulan üniversitelerin kuruldukları şehirlerin gelişimine yapacakları katkı da göz önünde bulundurulmalıdır.

Çorlu, İstanbul'dan sonra Trakya Bölgesi'nin en büyük ikinci yerleşim yeridir. Çorlu'nun coğrafi konumu dolayısıyla (Avrupa ile Asya arasında bir köprü) özellikle sanayinin bu ilçeye akın etmesine yol açmıştır. İstanbul, Kocaeli, Bursa ile beraber Türkiye sanayisinde önemli yer almaktadır. Bundan 10 yıl öncesinde sakin bir ilçe olan Çorlu şu an tam anlamıyla bir sanayi kenti görünümünü almıştır. Fakültemiz, başta Çorlu ilçesi olmak üzere bölge ve çevre illerindeki kaliteli mühendis ihtiyacını karşılamak, bölgede bulunan endüstri ve kamu kuruluşlarının problemlerine bilimsel çözüm üretmek, araştırma sonuçları ile bilimsel potansiyelini çeşitli etkinlikler ile çevre, ulusal ve uluslar arası düzeyde tanıtmak amacını gütmektedir. Çorlu'da açılacak bir Teknik Üniversite ; sanayinin ihtiyacı olan yetişmiş iş gücünün yanı sıra sanayi ve teknolojik açıdan Balkanlar ve Avrupa'ya açılan kapı olacaktır.

Çorlu Türkiye'nin en büyük sanayi bölgelerinden biridir ve sürekli olarak artan nüfusu ile Trakya'nın en büyük şehri haline gelmiştir. Dolayısıyla Trakya'nın merkezi Çorlu'da bir üniversitenin sağlayacağı araştırma, geliştirme, inovasyon, sosyal ve kültürel hizmetlere duyulan ihtiyaç had safhaya gelmiştir .

Kurulacak İleri Teknoloji Üniversitesi ile ; Çorlu'ya ve Çorlulara, bölgedeki sanayiye, endüstriye nihayetinde ülkemize büyük yararlar sağlayacaktır. Çorlu İleri Teknoloji Üniversitesi bölgemize vizyon getirecek, yeni bir iklim kazandıracak ve getireceği yeniliklerle Çorlu'nun sosyal havasını değiştirecektir.

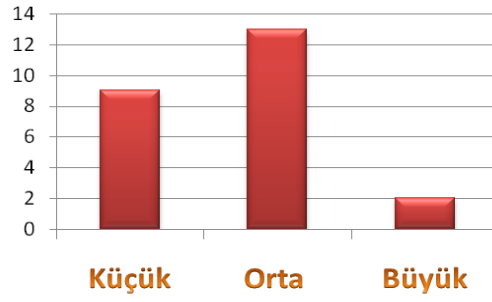
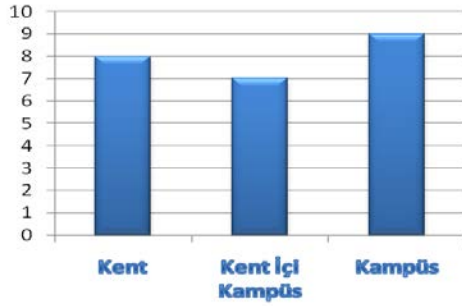
2.1 YERLEŞİM VE BÜYÜKLÜK

Yerleşim sınıflandırmasında, üniversite yerleşimlerinin şehir yerleşimleri ile ilişkisi tanımlanmaktadır. Genel olarak kent içi üniversiteler ve kent dışı kampus üniversiteleri olarak ikiye ayrılmakla beraber kent içinde kalan kampusların yine şehir hayatıyla kısmen iç içe olması sebebiyle kent içi kampus sınıflandırması da bu kategoriye dahil edilmiştir. Kent üniversitesi, kent ile iç içe, kentin sosyal ve ekonomik gelişimi için doğrudan katma değer üreten, sosyal donatı yatırımı görece az olan, kentin mevcut altyapısını kullanan, üzerinde bulunduğu cadde veya sokaktan erişimi olan yerleşim tipi olarak sınıflandırılmıştır.

Çorlu'da kurulması planlanan İleri Teknoloji Üniversitesi'nin kampus ağırlıklı üniversite olarak düşünülmesi daha uygun olacaktır .Mevcut Mühendislik Fakültesi

yerleşke alanında her türlü alt yapı ihtiyacı karşılanmıştır.Belediye hizmetlerinden yararlanmaktadır.Güvenlik,Barınma,Isınma ve Beslenme ihtiyaçları karşılanmaktadır

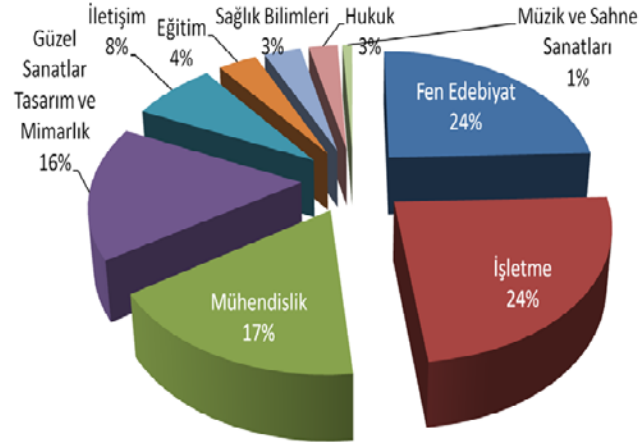
Üniversiteler	Toplam
Devlet Üniversiteleri	103
Vakıf Üniversiteleri	65
Vakıf Meslek Yüksekokulları	7
Diğer Yükseköğretim Kurumları	13



2.2. PROGRAMLAR

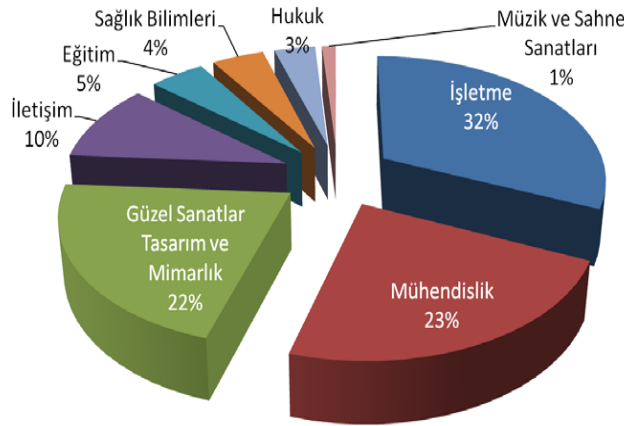
Programlar açısından yapılacak değerlendirme için YÖK Rehberinde gösterilen fakülteler çalışmasında, fakültelerin 22 değişik biçimde adlandırıldığı saptanmış ancak bunların tematik olarak 9 ana grupta toplanabileceği görülmüştür. Bu tematik alanlar yüzde ağırlıklarına göre sırasıyla:

- Fen-Edebiyat
- İşletme
- Mühendislik
- Güzel Sanatlar Tasarım ve Mimarlık
- İletişim
- Eğitim
- Sağlık Bilimleri
- Hukuk
- Müzik ve Sahne Sanatları



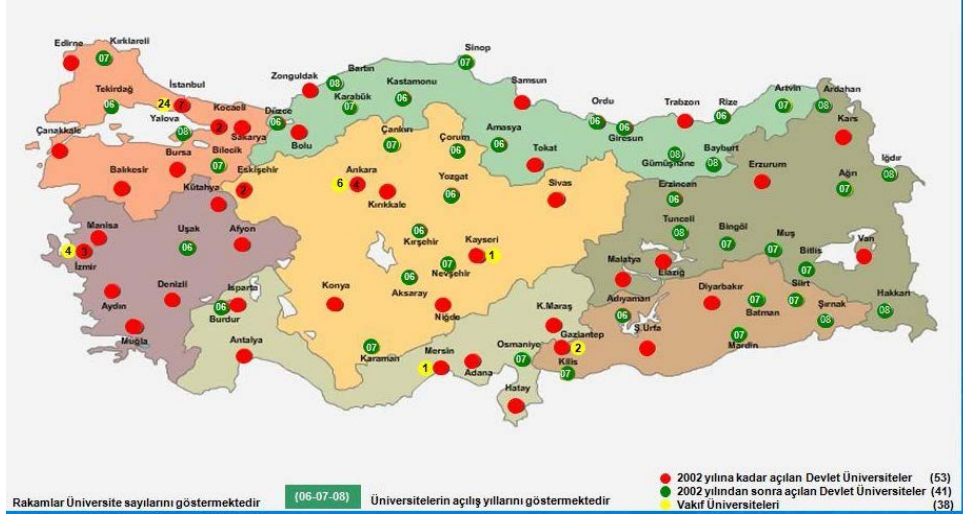
Türkiye Geneli

Önceleri açılması zorunlu tutulan Fen-Edebiyat Fakülteleri bu sınıflandırmadan çıkartıldığında ise fakültelerin oransal dağılımı aşağıdaki gibi olmaktadır. Şekillerden de anlaşıldığı gibi, hâlihazırda üniversitelerinin sunduğu programların %55'i işletme ve mühendislik başlıkları altında toplanan fakülteleri altında yer almaktadır.



2.3. ÜNİVERSİTELERİN TÜRKİYE GENELİNDEKİ DAĞILIMI





Üniversite sayıları ve yerleri

2.4. KONUMLANMA

Bu raporda konumlanma kavramından anlaşılması gereken yerel, bölgesel ve ulusal üniversite kavramlarıdır. Yerel üniversite temelde bulunduğu yerel bölgenin gelişimine katkı sağlayan ve çoğunlukla yerel öğrenciler tarafından tercih edilen üniversiteler iken, bölgesel üniversiteler temelde bölgesel gelişime katkıda bulunan ve öğrencilerini çoğunlukla o bölgeden temin eden üniversitelerdir. Ulusal üniversiteler ise tüm yurttan öğrencilerin tercih ettiği üniversitelerdir. Bu bağlamda üniversitelerin keskin sınırlarla ayrılmadığı göz önünde bulundurularak ara kesitler de tanımlanmış;

Yerel

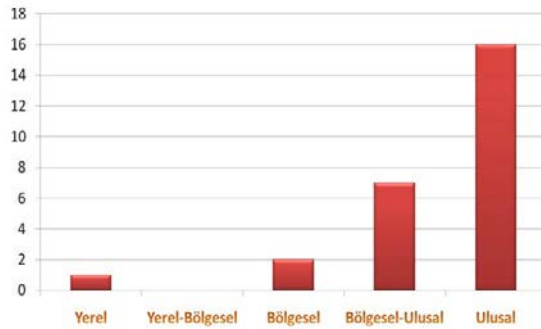
Yerel-Bölgesel

Bölgesel

Bölgesel-Ulusal

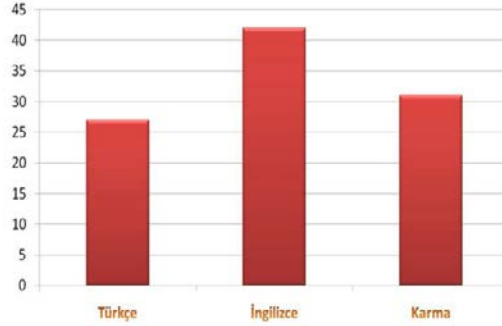
Ulusal

olmak üzere beşli bir sınıflandırma yapılması uygun bulunmuştur. Bu analizde elde edilen dağılımın grafiği görülmektedir.



2.5. DİL

Üniversitelerde eğitim verilen diller Türkçe, İngilizce veya karma şeklindedir. Üniversitelerde öğretim dili sadece Türkçe, sadece İngilizce olabilmekte, öğretim dili karma olduğunda ise bazı dersler Türkçe, bazı dersler İngilizce olmakta, öğrenciler bazı dersleri de Fransızca veya Almanca alabilmektedirler. Türkçe eğitim hem öğretim elemanı temininde kolaylık sağlamak hem de anadilde olması nedeniyle daha verimli olmaktadır. Buna karşılık İngilizce eğitim, öğretim elemanı teminini zorlaştırmakta, ancak yabancı öğrenciler için cazibe oluşturmaktadır. Karma eğitim düzeni ise dilde çeşitlilik nedeniyle öğretim elemanı teminini göreceli kolaylaştırmakta, yabancı öğrenciler için cazibe oluşturmaktadır. Bölgenin konumu da dikkate alınarak bu dillerin yanı sıra Rusça ve Bulgarca dillerinde eğitim verilmesi sağlanabilir.



ÇORLU İLÇESİ PEST ANALİZİ

Çorlu'nun Çevre İncelemesi;

POLİTİK-HUKUKİ:

OLUMLU AKIMLAR	OLUMSUZ AKIMLAR
..... sayılı kanunla Tekirdağ ilinin Büyükşehir statüsüne getirilmesi	Kentsel dönüşüm projelerinin sahada uygulanamaması nedeni ile alternatif şehir merkezlerinin kurulamaması
Çorlu 'nun Büyükşehir Merkez ilçesi konumuna gelmesi	Merkezi yönetime uzak olması nedeni ile hizmetlerin zamanında ulaşamaması
Çerkezköy-Saray-Ergene-Marmara Ereğlisi-Silivri –Lüleburgaz ilçeleri ile sınırının bulunması	Yerel yönetimlerde proje geliştirme ve uygulama konusunda yetersiz kalınması.
Üç yüz bine yakın nüfusu ile Türkiye'nin en büyük ilçelerinden biri olması	Mevzuat aşmalarının uzun sürmesi
Bölge itibarı ilebin genç /çalışan bireye sahip olması	Kayıt dışı ekonominin engellenememesi
Çorlu'da İleri Teknoloji Üniversitesi kurulması için tüm kurum,kuruluş ve sivil toplum kuruluşları ile ortak amaç birliğinin bulunması	Sanayi kuruluşlarının arıtma tesislerinin yeterli olmaması.

EKONOMİK:

OLUMLU AKIMLAR	OLUMSUZ AKIMLAR
Dünya metropolü İstanbul iline komşu olması.	Kalifiye eleman azlığı
Dünya ticaret bağlantılarının yapıldığı D-100ve E-5 Karayollarının geçiş güzergahında bulunması	Göç alan bir kent olması itibarı ile gençlerin daha çok vasıfsız eleman statüsünde olması
Trakya'nın İstanbul'a açılan kapısı konumunda olması	Yakın çevrede sanayi sektörünün ihtiyacı olan alanlarda kalifiye eleman yetiştirecek yüksek öğrenim kurumlarının bulunmaması.
Çorlu Havaalanına 2 km, İstanbul Atatürk Hava Limanına 100 km. , İstanbul Sabiha Gökçen Hava Limanına 150 km. ve yapımı devam eden Çatalca'daki Türkiye'nin en büyük ve en kapsamlı hava limanına 50 km. mesafede olması.	Kayıt dışı ekonominin engellenememesi
Tekirdağ Limanına 40 km. mesafede olması.	Tarım arazilerinin azalması
Kapıkule, Dereköy, İpsala ,Hamzabey sınır kapılarına ortalama 100 km mesafede bulunması.	Yüksek okul ve fakülte bitirenlerin oranı % 4,34 gibi az bir orana sahip olması
Türkiye'nin %50 sanayi potansiyelini barındırması	
Türkiye'nin ,önemli tarım alanlarına sahip olması	
Ekonomiyi canlandırmak ve ekonomik faaliyetlerin çeşitliliğini arttırmak üzere girişimcinin teşvik edilmesi ve desteklenmesi	
55.137 Sayıda kişinin sanayi kuruluşlarında çalışıyor olması.	
Oda ve birliklere kayıtlı 747 sayıda sanayi ve ticaret mensubunun bulunması	
Nüfusun % .52 sini genç nüfusun oluşturması	
Halkın %98 inin okur yazar olması	
DPT verilerine göre ilçelerin sosyo-ekonomik gelişmesi açısından Çorlu İlçesi, Türkiye'de 16'ncı sırada yer almaktadır.	
Çorlu'da toplam 450 sanayi kuruluşu , toplamda 1380 işletme bulunmakta olup, tekstil, boyama fabrikalarının işgücü bakımından ezici bir çoğunlukla ilk sırayı almaktadır	
Toplam 3.567 çalışanı ile deri, deri konfeksiyon ve ayakkabı fabrikalarının	

bulunması. Ayrıca kürk-süet üretiminin Türkiye'deki merkezi konumunda olması.	
1038 çalışanı ve %3.44 iş gücü payı ile ayçiçeği yağı ve margarin sanayi dalı halen mevcut olan büyük kapasiteli tesislerin bölgede üretilen ayçiçeğinin tamamını işleyecek seviyede olması. Aynı durum kağıt fabrikaları ,un fabrikaları ve elektronik fabrikalar içinde geçerli olması.	
Velimeşe ile Karamehmet köyü arasında ikibin dönümlük bir arazi üzerine kurulu bulunan Avrupa Serbest Bölgesi'nde 150 fabrika ve 25.000 kişiye istihdam sağlanması.	
1996 tarihinde kurulmuş 132 hektardan oluşan Deri Organize Sanayi Bölgesinde 150 parsel mevcut olması . Bu parseller üzerinde 107 fabrika faaliyet göstermesi. Deri Organize Sanayi Bölgesinde 2 tane arıtma tesisinin bulunması	
Çorlu, sosyal-ekonomik gelişmişlik düzeyinin yüksekliği ile Sağlık hizmetleri veren kurumlarının çokluğunun sağlanması	
Özel ilk ve orta dereceli okul, kreş vb. kurumların yeterli miktarda olması	

SOSYO-KÜLTÜREL:

OLUMLU AKIMLAR	OLUMSUZ AKIMLAR
Yerleşik Halkının farklı yöre ve kültürlerden gelmesi itibari ile zengin bir Türkiye mozaiki oluşturması	Yoğun göçün getirdiği kentleşme ve güvenlik sorunları
Yaklaşık 20 yıldır bir yüksekokul ve Mühendislik Fakültesine sahip olması.	Bölgeler ve iller arasında gelişmişlik farklılığından kaynaklanan eğitim farklılığının yaşanması
Ülkenin gelişmesine bağlı olarak,bölgemizde;hastane,okul,konut imkanlarının fazlaşması ; sağlık, eğitim, barınma şartlarında düzelmeler görülmesi.	Tarım/köy nüfusunun her geçen gün azalması
Bireylerin son dönemlerde toplumsal güvenin tekrar kazanılabilmesi için etik değer ve davranışlara özen göstermesi.	Çorlu deresi ve Ergene nehrinin kirlilik probleminin çözülmemesi
Kültür Merkezi,Tiyatro salonu,Sinemalar,Spor salonları,yüzme havuzları,buz pateni sahaları,Kapalı ve Açık AVM'lerin bulunması	Yoğun göç nedeni ile oluşan farklı kültür gruplarının kent oryantasyonunun sağlanamaması
Halkın yeniliklere açık ve modern bir yaşam tarzını belirlemiş olması	
Şehir kültürünün Avrupalı esintiler taşıması	

Modern yaşam alanlarının hayata geçirilmesi ile şehirleşme kültürünün artması.	
İlk ve ortaöğretimde okullaşma oranının yüksek olması.	

TEKNOLOJİK:

OLUMLU AKIMLAR	OLUMSUZ AKIMLAR
Kent yapısı itibarı ile tüm bölgelerde; elektrik, su, doğalgaz, telefon, internet hizmetlerinin sağlanmış olması.	Manyetik kirliliği önleme konusunda yeterli önlem alınmaması
38 banka şubesinin bulunmasıyla para hareketliliklerinin kolay sağlanabiliyor olması.	Atık elektronik malzemenin toplanması ve imhasının yeterli olmaması
Teknolojik malzemelere ulaşılabilirliğin kolay olması	Çocuk ve gençlerin teknolojiyi yerinde ve ölçüsünde kullanma bilincinin yeterli olmaması
Teknolojik alt yapı kurulumunda eleman sıkıntısı yaşanmaması	
Halkın teknolojik yeniliklere açık olması ve yararlanma oranının yüksek olması.	
Halkın teknolojiyi takip etme ve teknolojik hizmetleri alma kültürünün bulunması.	
Teknolojik alet ve ekipman üreten sanayi kuruluşlarının bulunması.	

ÇORLU'NUN

GÜÇLÜ YANLARI

S 01 Devlet kaynaklarının ve yasal mevzuatın; bilimsel ve akademik ihtiyaçlar doğrultusunda destekleyici yönde işlerliği.

S 02 Eğitim alanında -20 yıldır- Namık Kemal Üniversitesine bağlı bir mühendislik fakültesi ve bir yüksekokulun bulunması

S 03 İstanbul'a yakınlığından dolayı yüksek öğrenim için cazibe merkezi olması

S 04 Konum itibarı ile Avrupa'ya açılan kapı ve Trakya içinde bağlantı noktası olması sebebiyle yurt içi ve yurt dışı öğrencilere açık olması

S 05 Tarım, sanayi, inşaat, eğitim, sağlık alanlarında zengin uygulamalı eğitim Ve iş imkânının varlığı

S 06 Nüfus yoğunluğu olarak birçok il ve ilçeden daha geniş bir yapıya sahip olması

S 07 Bölgenin idari, ekonomik ve sosyal alanda merkezi durumda olması

S 08 Uluslararası alanda ilgi uyandıran zengin sanayi alt yapısının bulunması

- S 09 Yüksek öğrenim konusunda da konsensüs sağlamış güçlü bir yerel örgütlenmenin varlığı
- S 10 Çorlu'nun uluslararası tanınırlığı
- S 11 Akademisyenler için yeterli yaşam çevresinin bulunması
- S 12 Kara, hava ve demiryolu ulaşımının yeterliliği
- S 13 Halkın teknolojik ve sosyal yeniliklere açık olması
- S 14 Genç nüfusun fazla olması
- S 15 Eğitim düzeyi ve kalitesinin yüksek olması
- S 16 Öğrenci barınma imkânlarının bulunması
- S 17 İlçe sınırlarında birden fazla Organize Sanayi Bölgesi ve Avrupa Serbest Bölgelerinin bulunması
- S 18 Sanayicilerin Çorlu'da sosyal hayat edinmeleri
- S 19 N.K.Ü Çorlu Mühendislik Fakültesi yerleşkesinin 1000 dönüm civarı arazisinin bulunması
- S 20 Bölgedeki Ortaöğretim Teknik Eğitim Kurumlarının fazlalığı

ZAYIF YANLARI

- W 01 Çorlu'nun örgütsel olarak ilçe idari yapısında bulunması
- W 02 Akademisyenler için yeterli bilimsel çevresinin bulunmaması
- W 03 Fiziksel altyapının eksik olması
- W 04 Devlet desteğinin belirsizliği
- W 05 Göç alan bir bölge olması nedeniyle halkın daha çok ara elemen olarak çalışma eğilimi
- W 06 Tarıma yönelik yaşam tarzı

FIRSATLARI

- O 01 Çorlu'nun uluslararası tanınırlığı
- O 02 Yüksek Öğretimde yeni bölüm ve kurumlara duyulan gereksinim
- O 03 Çorlu'nun bir sanayi şehri olması
- O 04 Kentin toplumsal ve kültürel yapısının iyi olması
- O 05 Ulaşım olanaklarının yeterliliği.
- O 06 Ulusal ve uluslararası öğretim üyesi mobilitesinin artması
- O 07 Ulusal ve uluslararası öğrenci mobilitesinin artması

- O 08 Türkiye'de yüksek öğretim talebinin yüksekliği
- O 09 Bölgede başka bir Teknik Üniversite'nin bulunmaması
- O 10 Namık Kemal Üniversitesi, Trakya üniversitesi, Kırklareli Üniversitesi ve İstanbul'da bulunan birçok üniversite ile yakınlığı
- O 11 Toplumda devlet üniversitelerine olan güven
- O 12 Merkezi yönetimin yüksek öğretime olan desteği
- O 13 STK , ticaret –sanayi kuruluşlarının talepleri
- O 14 Halktan ve ortaöğretim öğrencilerinden gelen talepler
- O 13 Sanayi sektörünün güçlenmesi ve eğitilmiş işgücüne ulaşamaması

TEHDİTLERİ

- T01 Çorlu'nun küçük bir kent olarak algılanıyor olması nedeniyle öğrenci için cazip olmaması
- T02 Çevre illerde üniversitelerin bulunması
- T03 Anadolu şehirlerine olan uzaklığı
- T04 Çorlu'nun ilçe statüsünde olması
- T05 Artan üniversite sayısı ve metropollerdeki üniversitelerin rekabeti
- T06 Sürdürülebilir tarım ve sanayi politikalarının olmaması.

3. AKADEMİK YAPILANMA

3.1 Lisans Eğitimi ve Fakülteler

Çorlu İleri Teknoloji Üniversitesinde öngörülen akademik yapılanma:

- ◆ **İNŞAAT VE ÇEVRE FAKÜLTESİ**
 - 1-Çevre Mühendisliği
 - 2-Çevre Bilimleri Mühendisliği
 - 3-İnşaat Mühendisliği Bölümü
 - 4-Harita Mühendisliği Bölümü
- ◆ **MEKATRONİK FAKÜLTESİ**
 - 1-Elektronik Mühendisliği
 - 2-Elektrik Mühendisliği
 - 3-Makine Mühendisliği
 - 4-Biyomedikal Mühendisliği
- ◆ **MALZEME FAKÜLTESİ**

1-Metalurji Mühendisliđi

2-Tekstil Mühendisliđi

3-Polimer Mühendisliđi

◆ **İŞLETME FAKÜLTESİ**

1-İşletme Bölümü

2-Dış Ticaret Bölümü

3-Endüstri Mühendisliđi

◆ **BİLİŞİM FAKÜLTESİ**

1-Haberleşme Mühendisliđi

2-Bilgisayar Mühendisliđi

3-Yazılım Mühendisliđi

◆ **KİMYA FAKÜLTESİ**

1-Gıda Mühendisliđi

2-Kimya Mühendisliđi

◆ **GÜZEL SANATLAR VE TASARIM FAKÜLTESİ**

1-Mimarlık

a-İç Mimarlık

b-Peyzaj Mimarlığı

2-Endüstriyel Tasarım Bölümü

3-Grafik Tasarım Bölümü

4-Kentsel Tasarım Bölümü

5-Moda ve Tekstil Tasarım Bölümü

6-Konservatuar

◆ **DİL VE TEMEL BİLİMLER FAKÜLTESİ(*)**

◆ **ENSTİTÜLER:**

1-Fen Bilimleri Enstitüsü

2-Sosyal Bilimler Enstitüsü

3-Güzel Sanatlar Enstitüsü

◆ **MESLEK YÜKSEKOKULLARI**

1-Çorlu Meslek Yüksek Okulu

2-Çerkezköy Meslek Yüksekokulu

3-Saray Meslek Yüksekokulu

4-Marmara Ereğlisi Meslek Yüksekokulu

◆ **MERKEZLER**

- 1-Uzaktan Eğitim Merkezi
- 2-Ergene Araştırma Merkezi

3.2. Lisansüstü Eğitim

Çorlu Teknik Üniversitesinde lisansüstü programlara yüksek lisans ve doktora öğrencilerinin alınması öngörülmektedir. Lisansüstü dersleri ilgili fakültelerden alınırken, tez çalışmaları, kurulacak araştırma enstitü merkezleri bünyesinde sürdürülecek olup, lisansüstü programa kayıtlı öğrenciler araştırmalarını bu merkezlerde yürütülen araştırma konularında yapacaklardır. Böylece merkezler araştırmaları için bu işgücünden yararlanırken öğrenciler de lisansüstü çalışmalarını tamamlamış olacaklardır. Araştırma Merkezleri, hem lisans ve hem de lisansüstü programlarda alternatif dersler vermek hem de kurulacak Araştırma Merkezlerinde çalışmak üzere yurt içi ve dışından donanımlı öğretim üyelerini geçici sürelerle Üniversiteye çekebilmenin teşvik edici bir unsuru olarak değerlendirilmektedir.

Doktora sonrası çalışmalarını değişik bir ülke ya da üniversitede yaparak ufku genişletmek isteyen genç araştırmacılara verilecek araştırma olanakları, araştırma merkezlerinin çekim odağı olmasını sağlayacaktır. Yurtiçi ve yurtdışında kendi buldukları üniversitelerden izinli olarak ayrılıp başka bir yerde araştırma faaliyeti sürdürmek isteyen (sabbatical) ya da sunulacak konularda çalışma yapmak isteyen ziyaretçi (visiting) öğretim elemanlarının geçici bir süre de olsa istihdam edilmeleri ile hem Çorlu İleri Teknoloji Üniversitesinin ulusal ve uluslararası tanınırlığı artacak, hem de araştırma konularında çeşitlilik sağlanacaktır. Üniversitenin bir zenginliği olarak değerlendirilmesi gereken bu çeşitlilik ise yine Çorlu İleri Teknoloji Üniversitesinin hem öğrenci hem de öğretim elemanı açısından çekim merkezi olmasına hizmet edecektir.

3.3. Topluma hizmet

Çorlu İleri Teknoloji Üniversitesinin önemli işlevi, Çorlu 'ya eğitim alanında katkıda bulunan bir varlık haline gelmesidir. Bu işlevin gerçekleşmesi, yalnızca, kent içi üniversite yapılanması ile Çorlu 'ya sınırlı da olsa da bir ekonomik dinamizm getirmesi ile sağlanamaz; topluma sunulacak hizmet ve gerçekleştirilecek etkinliklerle Çorlu halkının sosyo-kültürel anlamda üniversitenin kazanımlarını bizzat yaşamalarına bağlıdır. Bu bağlamda ele alındığında, üniversite bünyesinde açılacak ve yetkin eğitimcilerin ders

verdiği sertifika programları ile bir yandan Çorlu halkı ilgi veya ihtiyaç duyduğu alanlarda verilecek nitelikli eğitimlerden yararlanarak kişisel gelişimini sağlayacak diğer yandan da sanayinin ihtiyacı olan araştırma ve Ar-Ge çalışmalarına önderlik edecektir.

Toplumsal sorumluluğun bir diğer boyutu ise kültürel etkinlikler olmalıdır. Üniversitede düzenlenecek sergi ve bilimsel kongre gibi etkinlikler yanında, Üniversite bünyesinde açılacak konservatuar ile konserler zenginleşecek, çevreye duyarlı araştırmalara yönelik enstitü oluşumları ile teknolojik bilgi birikimine paralel olarak sürdürülebilirlikle ilgililik, farkındalık yaratılacaktır.

SONUÇ:

Kurulacak olan Çorlu İleri Teknoloji Üniversitesi ile girişimci ve geniş ufuklu araştırmacılar yetiştiren, uluslararası düzeyde bilim ve teknoloji üretiminde saygın bir yer edinen ve Türk sanayisinin küresel rekabet ortamı içinde iyi bir konuma gelmesine katkıda bulunan bir yüksek öğretim kurumu hedeflenmektedir. Temel bilimsel ve stratejik araştırmaların yanı sıra, kısa sürede toplumsal faydaya dönüşebilecek ve yakın çevremizden başlayarak, sanayi sektörünün sorunlarına çözüm üretebilecek nitelikteki uygulamalı araştırmaları ve disiplinler arası çalışmayı özendirmek; evrensel bilimin üretilmesine zemin hazırlayacak alt yapıyı oluşturmak ; öğrencileri ile birlikte genç ve nitelikli öğretim elemanlarına gerekli desteği sağlamak; kültürel ve sosyal etkinliklere yönelik olanakları yaratmak ve iyileştirmek temel düşüncemizdir.

Çorlu İleri Teknoloji Üniversitesi Sanayi ile Tümüleşik Üniversite yapılanmasıyla; yakın çevresinde yer alanlar başta olmak üzere, sanayinin yetişmiş

eleman ihtiyacını karşılamak, ülke sanayi kuruluşları ile paylaşmak; iş birliği içinde çalışarak sorunların çözümüne katkıda bulunmak; katma değeri yüksek Ar-Ge çalışmaları yapmak; üretilen ortak projeler eliyle Türk Sanayi'nin rekabet gücünü yükseltmek ve yeni istihdam alanlarının yaratılmasına katkıda bulunacaktır.

Verilecek sektör tümleşik eğitimle Ülkemizin teknoloji alan değil teknoloji üreten konuma geçmesine yardımcı olacak dolayısıyla ülkemizin bir üst sanayi üretim grubuna sıçramasına yardımcı olacaktır.

İstanbul bölgesindeki sanayi kuruluşları 1990' lı yıllardan itibaren, Marmara'nın doğu ve batısına kaydırılmıştır.Marmara'nın doğusundaki Sanayi Bölgelerinin ihtiyacı olan Ar-Ge ve Teknolojik –Stratejik araştırmalar ve yetişmiş, nitelikli insan gücü; biri İleri teknoloji Üniversitesi olmak üzere 6 üniversite tarafından karşılanmaktadır.Fakat Marmara'nın batısı ve Trakya 'da böyle nitelikli ileri teknoloji üniversitesi bulunmamaktadır.Çorlu Sanayinin şiddetle ihtiyaç duyduğu İleri Teknoloji Üniversitesi var olan Çorlu Mühendislik Fakültesi ve Yakın çevrede bulunan dört Meslek Yüksekokulu ile neredeyse kampus imkanlarına sahip alt yapısı ile gerekli katkı ve destekler sonucunda rahatlıkla kurulabilecek,geliştirilebilecek,bölgenin teknoloji üretimini yapabilecek bir üs haline gelebilecektir .Üniversitenin yerleşke alanın ve alt yapısının hazır olması ,sanayi kuruluş ve odaları tarafından desteklenmesi , Balkanlar da dahi böyle bir üniversitenin bulunmaması Çorlu'yu cazibe merkezi haline getirmektedir.

Çorlu'ya 1100 dekarlık arazinin üzerine kurulmakta olan Türkiye'nin ilk ve tek lojistik köyü ile (kargo köyü) kargo şirketlerinin üssü olması hedeflenmektedir. Çorlu Havaalanının kargo kapasitesinin arttırılarak İstanbul Atatürk Havalimanının kargoları burada toplanacak , karayolu,denizyolu ve demiryolu ile tüm ülkeye ve Dünya'ya dağıtılacaktır.Bu lojistik köy ile Çorlu ve Çorlu sanayisi de önemli oranda büyüyecektir.Daha fazla teknolojiye,daha fazla yetişmiş insan gücüne , daha fazla teknik elemana ihtiyaç duyulacaktır.

Şuan itibarı ile sanayinin ihtiyaç duyduğu stajyer öğrenci ve yetişmiş nitelikli insan gücüne , mevcut Çorlu Mühendislik Fakültesi yetersiz kalmakta, ihtiyaca cevap verememektedir.**Örneğin Mühendislik Fakültesinde kurulan Teknokent'e 63 işletme başvuru yapmış ancak 24 ofis bulunduğundan ,24 işletme kabul edilebilmiş diğerlerine imkan sağlanamamıştır.**Hızla gelişen Dünya ve Çorlu sanayine ayak uydurabilmek için tam donanımlı Bilim ve Teknoloji üreten,birebir bölge ihtiyaçlarına cevap veren Balkan Ülkelerinin de Teknolojik eğitim ihtiyacını karşılayacak bir İleri

Teknoloji Üniversitesi kurulması acil ve vazgeçilmez olmuştur. **Bölgemiz zirve yapmış sanayi üretimi , ihracat ve ithalatı ile Türkiye'nin 7. Büyük sanayi bölgesidir. Ve artık bölgemiz kendi sanayini üretmekle birlikte kendi teknolojisini de üretmek zorundadır. Büyük sanayi kuruluşları 6 organize sanayi bölgesi (1 Avrupa Serbest Bölge, 5 Organize Sanayi Bölgesi) içinde Türkiye'nin ve Dünya'nın sayılı sanayi üretim merkezi iken Teknolojiyi başka bölgelerden beklemesi ya da kendi teknolojisini üretmekte yetersiz kalması Türk sanayine gelişmesine büyük bir engel teşkil etmektedir.**

Tüm bu hususlar göz önünde bulundurulduğunda 5 Organize sanayi, 1 Avrupa Serbest Bölgesi ile 1380 sanayi kuruluşunu bünyesinde barındıran Çorlu sanayisinin , sadece mevcut bulunan Namık Kemal Üniversitesine bağlı 9 Bölümü bulunan bir Mühendislik Fakültesi ile ihtiyaçlarını karşılamanı beklemek imkansızdır. Çorlu Bölgesinde ; Dünya çapında bir teknoloji üretim merkezi olacak , sanayi içerisinde yapılan tüm üretimlerin Dünya standartlarına uygun , profesyonelce yapabilecek yetişmiş elemanlar, bilim insanları tarafından gerçekleşmesini sağlayacak ve Çorlu'da "BİLİM" üretecek bir Yükseköğretim Kurumu -İLERİ TEKNOLOJİ ÜNİVERSİTESİ- kurulması ile mümkün olacaktır. Kısacası

ÇORLU İÇİN BİR ÜNİVERSİTE , SANAYİ İLE TÜMLEŞİK BİR ÜNİVERSİTE

MEVCUT DURUM

*******2012 Yılı İtibariyle Mevcut Çorlu Mühendislik Fakültesi Bölümleri**

- 1-Çevre Mühendisliği Bölümü
- 2-İnşaat Mühendisliği Bölümü
- 3-Makine Mühendisliği Bölümü
- 4-Tekstil Mühendisliği Bölümü
- 5-Elektronik ve Haberleşme Mühendisliği Bölümü
- 6-Bilgisayar Mühendisliği Bölümü
- 7-Biyomedikal Mühendisliği Bölümü
- 8-Endüstri Mühendisliği
- 9-Mekatronik Mühendisliği

*******Ocak 2013 tarihi itibariyle Fakültede 64 öğretim üyesi (Yrd. Doç. Dr. ve üzeri) olmak üzere toplam 85 öğretim elemanı, 2453 lisans ve 143 lisansüstü öğrenci**

bulunmaktadır. Çorlu Mühendislik Fakültesi, bünyesinde eğitim öğretim gören öğrenci sayısı itibariyle Namık Kemal Üniversitesi'nin açık ara en büyük fakültesidir.

*****Mevcut öğrenci sayıları:

- a)Çorlu Meslek Yüksek Okulu (2326 öğrenci)
- b)Çorlu Mühendislik Fakültesi (2453 lisans+143 lisans üstü öğrenci)

*****Kurulacak Çorlu İleri Teknoloji Üniversitesi yerleşke alanı içerisinde şuan mevcut bölümler:

- 1000 Dönüm içerisinde bulunan yerleşke alanı ,
- 10.000 metrekare kapalı alana sahip eğitim blokları , laboratuvar,
- 1200 metrekare kapalı, 26.000 metrekare açık alan ve 25 ofisten oluşan teknokent ,
- İnşaatı tamamlanmak üzere olan 500 öğrenci kapasiteli öğrenci yurdu bulunmaktadır.

ÇORLU İLERİ TEKNOLOJİ ÜNİVERSİTESİ'NDE ÖNGÖRÜLEN AKADEMİK YAPILANMA

◆ İNŞAAT VE ÇEVRE FAKÜLTESİ

- 1-Çevre Mühendisliği
- 2-Çevre Bilimleri Mühendisliği
- 3-İnşaat Mühendisliği Bölümü
- 4-Harita Mühendisliği Bölümü

◆ MEKATRONİK FAKÜLTESİ

- 1-Elektronik Mühendisliği
- 2-Elektrik Mühendisliği
- 3-Makine Mühendisliği
- 4-Biyomedikal Mühendisliği

- ◆ **MALZEME FAKÜLTESİ**
 - 1-Metalurji Mühendisliği
 - 2-Tekstil Mühendisliği
 - 3-Polimer Mühendisliği
- ◆ **İŞLETME FAKÜLTESİ**
 - 1-İşletme Bölümü
 - 2-Dış Ticaret Bölümü
 - 3-Endüstri Mühendisliği
- ◆ **BİLİŞİM FAKÜLTESİ**
 - 1-Haberleşme Mühendisliği
 - 2-Bilgisayar Mühendisliği
 - 3-Yazılım Mühendisliği
- ◆ **KİMYA FAKÜLTESİ**
 - 1-Gıda Mühendisliği
 - 2-Kimya Mühendisliği
- ◆ **GÜZEL SANATLAR VE TASARIM FAKÜLTESİ**
 - 1-Mimarlık
 - a-İç Mimarlık
 - b-Peyzaj Mimarlığı
 - 2-Endüstriyel Tasarım Bölümü
 - 3-Grafik Tasarım Bölümü
 - 4-Kentsel Tasarım Bölümü
 - 5-Moda ve Tekstil Tasarım Bölümü
 - 6-Konservatuar
- ◆ **DİL VE TEMEL BİLİMLER FAKÜLTESİ(*)**
- ◆ **ENSTİTÜLER:**
 - 1-Fen Bilimleri Enstitüsü
 - 2-Sosyal Bilimler Enstitüsü
 - 3-Güzel Sanatlar Enstitüsü
- ◆ **MESLEK YÜKSEKOKULLARI**
 - 1-Çorlu Meslek Yüksek Okulu
 - 2-Çerkezköy Meslek Yüksekokulu
 - 3-Saray Meslek Yüksekokulu

4-Marmara Ereğlisi Meslek Yüksekokulu

• **MERKEZLER**

1-Uzaktan Eğitim Merkezi

2-Ergene Araştırma Merkezi

(*)**Dil ve Temel Bilimler Fakültesi**; temel dil eğitimi okulu dışında seçmeli yabancı dil dersleri ile servis dersleri olarak nitelendirilebilecek, Fizik Kimya Biyoloji (FKB) ve Beşeri Bilimlerde oluşan Temel Bilimler dersleri ve Bilişim derslerinin verilmesini sağlayan bir fakülte olacak, fakülte altında lisans diploması veren bir bölümü bulunmayacaktır. Ancak, bu fakültelerdeki öğretim üyeleri lisansüstü eğitime yönelik araştırmalar dahil, tüm araştırmaların sürdürüleceği merkezlerde çalışmalar yapabileceklerdir.Talep olması halinde lisans programları da açılabilir.Bölgenin ve verilmek istenen eğitimin özellikleri göz önünde tutularak, bu dillerin öncelikle İngilizce, Almanca,Bulgarca ve Rusça olabileceği düşünülmektedir.