



### GENEL BİLGİLER

<b>Resmi adı:</b>	Őili Cumhuriyeti
<b>Yönetim Őekli:</b>	Cumhuriyet
<b>BaŐkent:</b>	Santiago
<b>Önemli Őehirler:</b>	Santiago, Bio Bio, Valparaíso, Los Lagos, Maule, La Araucanía, O'Higgins
<b>KomŐuları:</b>	Arjantin, Bolıvy, Peru
<b>Yüzölçümü:</b>	756.946km <sup>2</sup>
<b>Nüfus:</b>	16.6 milyon
<b>Resmi Dili:</b>	İspanyolca
<b>Etnik Gruplar:</b>	% 95,4 Beyazlar ve Beyaz Amerikan Yerlileri, % 4 MapuŐe, % 0,6 Diđer Etnik Gruplar

## SİYASİ VE İDARİ YAPI

16. yüzyılda İspanya'nın Şili'yi işgalinden önce Kuzey Şili İnkalar'ın, Orta ve Güney Şili ise Mapuçeler'in idaresi altında olup, 1810 yılında İspanya'ya karşı bağımsızlığını ilan etmesine rağmen kalıcı başarıya 1818 yılında ulaşılmıştır. Pasifik Savaşı'nda (1879–1883) Peru ve Bolivya'yı yenerek kuzeydeki bölgeleri elde eden Şili'de Salvador Allende'nin başkanlığındaki hükümet 1973 yılında Augusto Pinochet'nin askeri diktatörlük rejimi ile devrilmiştir. 1990 yılında serbest başkanlık seçimi sistemine geçilene kadar ülke Pinochet tarafından idare edilmiştir. 11 Mart 1981'de ilk Anayasa yürürlüğe girmiştir. Şili Anayasası İspanya, Fransa ve Avusturya anayasalarından esinlenerek hazırlanmıştır. Şili'de Devlet Başkanı aynı zamanda Başbakanlık görevini de yürütmektedir. Dört yılda bir yapılan başkanlık seçimleri ile seçilen Devlet Başkanı, Bakanlar Kurulu üyelerini atama yetkisine sahiptir.

Şili 15 eyaletten oluşmaktadır. Bu eyaletler Aisen del General Carlos Ibanez del Campo, Antofagasta, Araucania, Arica y Parinacota, Atacama, Biobio, Coquimbo, Libertador General Bernardo O'Higgins, Los Lagos, Los Rios, Magallanes y de la Antartica Chilena, Maule, Region Metropolitana (Santiago), Tarapaca ve Valparaiso'dur.

ŞİLİ HÜKÜMETİ	
<b>Devlet Başkanı</b>	Sebastián Piñera Echenique
<b>Dışişleri Bakanı</b>	Alfredo Moreno Charme
<b>İçişleri ve Kamusal Güvenlik Bakanı</b>	Andrés Chadwick Piñera
<b>Milli Güvenlik Bakanı</b>	Rodrigo Hinzpeter Kirberg
<b>Maliye Bakanı</b>	Felipe Larraín Bascuñán
<b>Devlet Başkanlığı Genel Sekreter Bakanı</b>	Cristián Larroulet Vignau
<b>Hükümet Genel Sekreter Bakanı</b>	Cecilia Pérez Jara
<b>Ekonomi, Kalkınma ve Turizm Bakanı</b>	Félix de Vicente Mingo
<b>Sosyal Kalkınma Bakanı</b>	Bruno Baranda Ferrán
<b>Eğitim Bakanı</b>	Carolina Schmidt Zaldívar
<b>Adalet Bakanı</b>	Patricia Pérez Goldberg
<b>Çalışma ve Sosyal Güvenlik Bakanı</b>	Juan Carlos Jobet Eluchans
<b>Sağlık Bakanı</b>	Jaime Mañalich Muxi
<b>Kamu Çalışmaları Bakanı</b>	Loreto Silva
<b>Kamu Mülkü Bakanı</b>	Rodrigo Pérez Mackenna
<b>Tarım Bakanı</b>	Luis Mayol Bouchon
<b>Madencilik Bakanı</b>	Hernán de Solminihac Tampier
<b>Ulaştırma ve Haberleşme Bakanı</b>	Pedro Pablo Errázuriz Domínguez
<b>Enerji Bakanı</b>	Jorge Bunster Betteley
<b>Çevre Bakanı</b>	María Ignacia Benítez Pereira
<b>Kadınlar için Milli Hizmet Bakanı</b>	Loreto Seguel King
<b>Kültür ve Sanat Milli Komitesi Bakanı</b>	Roberto Ampuero Espinoza

## ŞİLİ EKONOMİSİ

Şili ithalat odaklı ekonomi politikalarını 1970'lerin ortasında, diğer Latin Amerika ülkelerinden yaklaşık on yıl önce terk etmiş ve liberal ekonominin uygulanması doğrultusunda önemli adımlar atmıştır. Bu durum, üretim artışını ve rekabeti beraberinde getirmiş, madencilik ve balıkçılık başta olmak üzere geleneksel ihracat endüstrilerinde büyüme kaydedilmiştir. Aynı zamanda, selüloz, meyve, somon, ağaç ürünleri, şarapçılık ve metanol gibi yeni sektörlerde, hava ve gemi taşımacılığı ve turizm gibi hizmet sektörlerinde gelişme sağlanmıştır.

İhracat gelirlerinin % 40'ını madencilikten, milli gelirin ise üçte birini bakırdan elde eden Şili'nin en büyük madencilik şirketi olan Codelco, tek başına dünya bakır üretiminin % 10'unu gerçekleştirmektedir. İmalat sanayinde 2009 yılında meydana gelen gerilemede sektörün küçük ve orta ölçekli şirketlerden oluşması etkili olmuş, hükümet tarafından bu üreticilere vergi kolaylıkları tanınmıştır. Kriz nedeniyle ülkenin en önemli sektörlerinden olan işlenmiş meyve-sebze ve şarap ihracatı gerilemiştir. Hayvancılık ve balıkçılık sektörlerinin de gelişmiş olduğu Şili'de işgücünün % 13'ü tarım sektöründe istihdam edilmektedir. Ülkede petrol üretimi 20 yıldır azalmakta olup, doğal gaz üretimi de tüketimi karşılayacak düzeyde değildir.

### Ekonomik Göstergeler

	2011a	2012a	2013b	2014b
<b>Nominal GSYİH (milyar Dolar)</b>	251,2	268,3	294,5	316,2
<b>Kişi Başı GSYİH* (ABD Doları)</b>	17.278c	18.399c	19.495	20.610
<b>Reel GSYİH Artışı (%)</b>	17,6	5,6	5,0	4,7
<b>Sabit Brüt Yatırım Artışı (%)</b>	6,4	11,0	8,0	7,5
<b>Sanayi Üretimi Artış Hızı (%)</b>	6,4	2,0	3,2	3,3
<b>Bakır üretimi ('000 ton)</b>	5.261	5.208	5.364	5.579
<b>İşsizlik Oranı (ort, %)</b>	6,6	6,4c	6,5	6,5
<b>Tüketici Fiyat Enflasyonu (ort, %)</b>	3,3	3,0	1,8	3,3
<b>Bütçe Dengesi (GSYİH'nin %'si)</b>	1,5	0,5	1,0	0,6
<b>Mal İhracatı, fob (milyar Dolar)</b>	81,6	78,3	80,4	88,6
<b>Mal İthalatı, fob (milyar Dolar)</b>	70,9	74,9	80,5	86,8
<b>Cari Denge (milyar Dolar)</b>	-3,3	-9,5	-12,9	-12,1
<b>Cari Denge (GSYİH'nin %'si)</b>	-1,3	-3,5	-4,4	-3,8
<b>Dış Borç (yıl sonu; milyar Dolar)</b>	96,2	104,6c	113,1	122,2
<b>Döviz Kuru Ps:ABD\$ (ort)</b>	483,7	486,5	480,2	487,6
<b>Döviz Kuru Ps:€ (ort)</b>	672,3	625,4	629,2	629,0

A Gerçekleşen b EIU öngörüsü c EIU tahmini \* Satın Alma Gücü Paritesi ile  
Kaynak: EIU Chile Main Country Report, Mayıs 2013.

### Şili Dış Ticareti

(Milyon dolar)

Yıl	İhracat	İthalat	Denge	Hacim
<b>2001</b>	18.745.415	16.136.155	2.609.260	34.881.570
<b>2002</b>	17.423.088	15.383.398	2.039.690	32.806.486
<b>2003</b>	21.664.187	19.322.392	2.341.795	40.986.579
<b>2004</b>	32.520.323	24.793.475	7.726.848	57.313.798

<b>2005</b>	41.265.945	32.735.071	8.530.874	74.001.016
<b>2006</b>	58.679.097	38.406.036	20.273.061	97.085.133
<b>2007</b>	67.970.693	47.153.788	20.816.905	115.124.481
<b>2008</b>	66.461.986	61.910.573	4.551.413	128.372.559
<b>2009</b>	53.731.728	42.427.402	11.304.326	96.159.130
<b>2010</b>	70.631.511	56.220.808	14.410.703	126.852.319
<b>2011</b>	81.411.129	74.907.075	6.504.054	156.318.204
<b>2012</b>	76.791.198	70.566.005	6.225.193	147.357.203

Kaynak: ITC Trademap.

## Başlıca Sektörler

### Tarım ve Hayvancılık

Şili'nin toprak çeşitliliği ve bölgelere göre farklılık gösteren iklimi, ülkeye büyük bir tarımsal potansiyel kazandırmaktadır. Tarım sektörü Şili'nin GSYİH'sinin % 5,6'sını oluşturmakta ve işgücünün % 13'ünü istihdam etmektedir. 1980'li yıllardan bu yana tarımdan modernizasyon çalışmaları devam etmektedir. Son on yılda meyve ve yem bitkileri üretim alanları önemli ölçüde genişlerken; hububat, sebze ve endüstriyel bitki üretimi azalmıştır. Şili, sertifikalı tohumların önde gelen ihracatçılarından. Deprem nedeniyle başta sulama kanallarında ve meyve üretiminde olmak üzere tarım sektörü genelinde yaklaşık 601 Milyon Dolar hasar meydana geldiği tahmin edilmektedir.

Kuzey yarımkürede yer alan ülkelere, mevsimsel farklılığın avantajını kullanarak önemli miktarda yaş sebze meyve ihracatı yapmakta olan Şili, yaban mersini, sofralık üzüm, erik, kuru elma ve alabalıkta dünyanın lider üreticisi ve ihracatçısı olup avokado, kuru erik, dondurulmuş ahududu, elma suyu ve somonda dünyanın 2. en büyük üreticisi ve ihracatçısıdır.

Dünyanın en büyük meyve ihracatçısı olan Şili, şarap ihracatında da Fransa, İtalya, İspanya ve Avustralya'dan sonra dünya beşincisidir. Şarap ihracatına 1980'lerde başlanmış olup, 1990'lı yıllarda Şili şarapları dünyada önemli bir pazar payına ulaşmıştır. Ancak depremin mahzenlerde yol açtığı hasarlar nedeniyle şarapçılık sektörünün toplamda 250 Milyon Dolar civarında zarara uğradığı, hasar gören şarapların % 13'ünün 2009 yılı stokları olduğu ve 2010 yılında üretimin % 15 oranında azaldığı tahmin edilmektedir.

Şili, Peru'dan sonra Latin Amerika'nın ikinci büyük balık üreticisi olup, balık çiftliklerinde üretilen somon ihracatında %35 pay ile Norveç'ten sonra gelmektedir. Son 30 yılda sektörde yüksek oranda büyüme kaydedilmiş; HACCP, ISO 9000:2000 ve ISO 14000 gibi uluslararası standartlarda üretime geçilmiştir. Dünya talebinin her yıl yaklaşık %10 oranında arttığı ve 2010 yılında balıkçılık sektörü ihracatının %78'ini oluşturan kültür balıkçılığının, Şili'nin gelecek on yılki büyümesinde aktif rol oynayacağı tahmin edilmektedir. Dünya genelinde 100'ün üzerinde pazara (Japonya, ABD, Çin, Brezilya ve İspanya gibi) ihracat yapılmakta ve Şili deniz ürünleri dünyanın en iyi restoranlarının menüsünde yer almaktadır.

Kümes hayvancılığı, domuz, koyun ve dana eti ihracatı da son yıllarda artarak 600 milyon Dolar'a ulaşmıştır. Konsantre süt, Gouda peyniri, süt tozu, tereyağı ve "dulce de leche" gibi ürünlerle modern süt ürünleri sektörü, 2010 yılında en fazla büyüyen sektörlerden biridir. Süt üretim ve işleme tesisleri daha çok ülkenin güneyindeki Bio Bío, Araucanía, Los Ríos ve Los Lagos bölgelerinde yoğunlaşmıştır. 2010 yılında 43 ülkeye süt ürünleri ihraç edilmiş; Meksika, Venezuela, Peru, ABD ve Brezilya bu ülkeler arasında ilk beşte yer almıştır. Suudi Arabistan, BAE, Rusya ve Çin gibi ülkeler bu ürünler için yeni hedef pazarlardır. 2020 yılında süt ürünleri üretiminin iki katına çıkarılması (4 milyar litreye) hedeflenmektedir.

## **Sanayi**

GSYİH'nın % 40'ını teşkil eden sanayi sektörleri içinde elektrikli olmayan makineler, cam ve cam ürünleri, plastik ürünler, kağıt ve kağıt ürünleri, demir ve çelik ürünleri imalatında artış görülmektedir. Son on yılda seramik üretimi düşüş içinde olup, tekstil ve hazır giyim, ayakkabı ve deri sektörlerinde Asya ülkelerinden gerçekleştirilen ithalat sebebiyle yoğun rekabet yaşanmaktadır.

10,5 milyon hektarlık doğal ormana sahip olan Şili'de, son yıllarda gelişen sektörlerden biri de selüloz endüstrisidir. Şili'nin selüloz üretimi yıllık 4,8 milyon ton (dünya selüloz üretiminin % 10'u) düzeyindedir. Celco, Şili'nin en büyük selüloz üretim fabrikasıdır.

1999 yılında Puanta Arenas yakınlarında açılan metanol üretim tesisi Cabo Negro, dünyanın en büyük metanol kompleksi olup, dünya üretiminin % 20'sini gerçekleştirmektedir.

Etnik takı ve mücevherat, seramik, tekstil, sepetçilik, çömlekçilik, ahşap sofras ve mutfak eşyaları ve diğer süs eşyalarını kapsayan el sanatları da bir diğer önemli sektör olup; ABD, Almanya, İtalya, Avusturya, Belçika gibi ülkeler bu kategoride başlıca ihraç pazarlarıdır.

Kimya sektöründe, 130'dan fazla kamu ve özel şirket faaliyet göstermekte ve 300 farklı kimyasal üretilmektedir. Bu kimyasallar gıda, eczacılık, selüloz ve madencilik sektörlerinde de girdi olarak kullanılmaktadır. Özellikle nitrat, iyodür, iyot, metanol ve lityum karbonat üretimi yapan yerel şirketler dünya lideridir.

## **Madencilik**

Şili ekonomisinin temelini ve ihracatın en büyük kısmını oluşturan madencilik sektöründe bakır en önemli madendir. Dünya bakır rezervlerinin üçte birine sahip olan Şili, 2010 yılı itibarıyla %33,4 pay ile dünyanın en büyük bakır üreticisidir. Çin (%7,7) ve Peru (%7,4) ise bu sıralamada Şili'nin ardından gelmektedir. Tüm dünyada imalat sanayinde yaygın olarak kullanılan bir hammadde olan katot ve konsantre bakır, bu grupta en fazla ihraç edilen ürünlerdir. Asya ve Batı Avrupa ülkeleri en fazla bakır ihracatının yapıldığı ülke gruplarıdır. Bakır rezervleri ülkenin kuzeyinde yer aldığından, Şubat 2010'da meydana gelen deprem bakır üretimi üzerinde çok büyük düşümlere yol açmamıştır.

Şili'de bakırın yanı sıra altın, gümüş, manganez, çinko, kurşun, kireç taşı, sodyum nitrat, iyot, lityum, potasyum klorit, potasyum sülfat ve borik asit de üretilmektedir. Liberal yabancı yatırım mevzuatı ve mülkiyet haklarının korunması sayesinde 1990'lı yıllarda sektöre yönelik yabancı yatırımlar artmıştır.

Mevcut petrol kuyularının yetersiz hale gelmesi ve yeni rezervlerin keşfi çalışmalarının yapılamaması nedeniyle Şili'de petrol üretimi son yirmi yıldır azalma eğilimindedir. Halihazırda ülkedeki 3 rafinerinin modernizasyonuna yönelik olarak son yıllarda yaklaşık 300 Milyon Dolar değerinde yatırım yapılmıştır.

### **Petrol ve Doğal Gaz Verileri**

<b>Ham Petrol</b>	
Üretimi (varil/gün)	6.000 (2011 tahmini)
İhracat (varil/gün)	0 (2009 tahmini)
İthalat (varil/gün)	197.000 (2009 tahmini)
Kanıtlanmış rezerv (milyon varil)	150 (1 Ocak 2012 tahmini)
<b>İşlenmiş Petrol</b>	
Üretim (milyar varil/gün)	209.600 (2008 tahmini)
Tüketim (milyar varil/gün)	321.700 (2011 tahmini)
İhracat (milyar varil/gün)	27.290 (2008 tahmini)
İthalat (milyar varil/gün)	165.900 (2008 tahmini)
<b>Doğal Gaz</b>	
Üretim (milyar m <sup>3</sup> )	1,8 (2010 tahmini)
Tüketim (milyar m <sup>3</sup> )	5,3 (2010 tahmini)
İhracat (milyar m <sup>3</sup> )	0 (2010)
İthalat (milyar m <sup>3</sup> )	3,5 (2010 tahmini)
Kanıtlanmış rezerv (milyar m <sup>3</sup> )	97,97 (1 Ocak 2012 tahmini)

*Kaynak: CIA The World Factbook*

### **Müteahhitlik Hizmetleri**

Şili kamu kurumları her türlü mal ve hizmet alımlarını bir tür kamu ihale kurumu ya da devlet malzeme ofisi niteliğindeki Chile Compras adlı kuruluşun organizasyonu altında gerçekleştirmektedir. Chile Compras tarafından yönetilen web tabanlı sistemde her türlü mal ve hizmete yönelik tedarikçilerin ürün tip, spesifikasyon ve fiyat bilgileri yer almakta olup, kurumlar tüm alımlarını sistemde kayıtlı bu tedarikçilerden yapmak zorundadır. Sistemin iki istisnası askeri alımlar ile büyük müteahhitlik hizmetleridir.

Büyük müteahhitlik hizmetlerinin bütününe yakını İmar Bakanlığı (Ministerio de Obras Publicas) bünyesindeki İmtiyazlar İdaresi (Coordinacion de Concesiones de Obras Publicas) tarafından ve imtiyaz sözleşmeleri kapsamında yürütülmektedir.

Şili'de kamu inşaat işlerinin imtiyaz sözleşmeleri yoluyla yapılmasına 1992 yılında başlanmıştır. Sistem kamunun inşaat ihtiyaçlarının müteahhit firma tecrübelerinden yararlanılarak ve daha az bütçesel kaynak kullanılarak karşılanmasını amaçlamaktadır. Uygulama yıllar içinde öylesine gelişmiştir ki, sadece geleneksel imtiyaz sözleşmelerinden olan yollar, limanlar, havaalanları değil, okullar, hastaneler, hatta cezaevleri bile kapsama alınmıştır.

## **İnşaat**

İnşaat sektörü 1990–1997 yılları arasında hızlı bir gelişme kaydetmiş, 1997 yılında GSYİH'nın % 5,3'ü bu sektörden sağlanmıştır. 1998 yılında yaşanan ekonomik kriz sürecinde kamu harcamalarında kesintiye gidilmesi sektörde daralma yaşanmasına sebep olsa da, 2005 yılından itibaren sektör eski gücüne ve canlılığına kavuşmuştur.

Şili'de inşaat sektöründe rekabet yoğun olup, yaklaşık 400.000 kişi bu alanda istihdam edilmektedir. Modern teknolojinin kullanımı yaygındır. Konut sektörüne yönelik finansman olanakları da oldukça geniştir. 2005–2007 yıllarında yüksek talebin de etkisiyle inşaat sektöründe önemli atılımlar gerçekleştirilmiştir.

Şili'de kısa vadede depremin yarattığı etkilerin giderilmesine yönelik uygulanacak olan yeniden yapılanma programının ülkemiz müteahhitlik ve inşaat malzemeleri sektörüne önemli fırsatlar sunacağına inanılmaktadır. Nitekim ulaştırma altyapısında meydana gelen hasarın 1,2 Milyar Dolar'a yakın olduğu tahmin edilmektedir. Konutların yanı sıra hastaneler, okullar, köprüler, otoyollar ve limanlar da zarar görmüş durumdadır.

Şili'de 2010-2014 yıllarını kapsayan Yeniden Yapılandırma Planı ile ulaştırma, elektrik, su ve kanalizasyon altyapısı, hastane, kamu binaları, hapisane, telekomünikasyon alanlarında toplam 8 milyar Dolar değerinde yatırım öngörülmekte olup; 3,73 milyar Dolar değerinde muhtemel ek projeler de değerlendirme aşamasındadır. Santiago'daki Americo Vespucio çevre yolu, Valparaiso bölgesindeki Marga Marga Nehri dönüşüm projesi, Concepcion'daki Inter-Port lojistik karayolu bağlantısı, Antofagasta'daki Cerro Moreno Havaalanı'nın genişletilmesi bu projelerden bazılarıdır. ABD, Kanada, Avrupa ülkeleri, Avustralya, Hindistan ve Kolombiya, Panama ve Uruguay gibi Latin Amerika ülkeleri bu alanda yatırım yapan başlıca ülkelerdir.

Türkiye ile Şili arasında imzalanan ve 1 Mart 2011 itibarıyla yürürlüğe giren Serbest Ticaret Anlaşması kapsamında Türk menşeli inşaat malzemelerinin bazıları için gümrük vergilerinin Anlaşma yürürlüğe girdiği tarihte sıfırlanıp, diğerlerinin de 4 yıllık indirim takvimine alınması nedeniyle inşaat malzemeleri için Şili pazarında önemli fırsatlar mevcuttur.

## **Turizm**

Çöl manzaralarından okyanus kıyılarına kadar değişen bir doğa zenginliğine sahip olan Şili, büyük bir turizm potansiyeline sahiptir. Özellikle ülkenin güneyindeki el değmemiş bölgeler turistleri cezbetmektedir. Ulusal Turizm Kurulu'sunun verilerine göre 2009 yılının ilk yarısında ülkeyi ziyaret eden turistlerin sayısı % 4 artarak 1,5 milyona yaklaşmıştır. Güney Amerikalı ziyaretçilerin sayısı önceki yıla kıyasla % 13 oranında artmış, bölge ülkeleri içinde özellikle Arjantin (% 25), Uruguay (% 12,2), Peru (% 7,7),

Ekvator (% 3,5) ve Kolombiyalı (% 2,0) turistlerin sayısı yükselmiştir. Fransız turistlerin sayısı % 3 oranında artarken, ABD'li ve Avrupalı turistlerin sayısı sırayla % 17 ve % 10 azalmıştır. Ülkede 2010 yılı Şubat ayında meydana gelen depremden turizm sektörü de olumsuz etkilenmiş, rezervasyonların iptal edilmesi nedeniyle kısa dönemli kayıplar yaşanmıştır. Ulusal Turizm Kuruluşu'nun (SERNATUR) verilerine göre 2011 yılında ülkeyi ziyaret eden turistlerin sayısı 3,1 milyon olup, turistlerin büyük çoğunluğunu Güney Amerika, ABD ve Avrupa vatandaşları oluşturmaktadır.

## **Ulaştırma ve Telekomünikasyon Altyapısı**

Şili'de 2010 yılı itibarıyla 366 adet havaalanı bulunmakta olup, toplam havaalanı sayısı bakımından Şili dünyada 22. sırada yer almaktadır. Ülkenin en büyük uluslararası havaalanı, Santiago Uluslararası Havaalanı'dır ([www.aeropuertოსantiago.cl/english](http://www.aeropuertোসantiago.cl/english)). Yurt içi havayolu taşımacılığı da oldukça gelişmiş düzeyde olup, Santiago ve diğer kentler arasında seferler düzenlenmektedir. Demir yolu taşımacılığı ise daha az gelişmiş olmasına rağmen, Santiago ve Chillan arasında iyi işleyen bir merkezi demir yolu hattı bulunmaktadır. ([www.efe.cl](http://www.efe.cl)). Ülkenin başlıca limanları ise Coronel, Huasco, Lirquen, Puerto Ventanas, San Antonio, San Vicente, Valparaiso limanlarıdır.

<b>Elektrik Kullanım İstatistikleri (Milyar kws)</b>	
Elektrik üretimi	59,75 (2010 tahmini)
Elektrik tüketimi	53,24 (2009 tahmini)
Elektrik ihracatı	0 (2010 tahmini)
Elektrik ithalatı	0,9 (2010 tahmini)

Ülkedeki sabit hat abonelerinin sayısı 2009 yılı itibarıyla 3,6 milyon, mobil telefon kullanıcılarının sayısı ise 16,5 milyon civarındadır. Şili'de internet kullanım oranı yüksek olup, internet kullanıcılarının sayısı 7 milyon, internet abonelerinin sayısı ise 2010 yılı itibarıyla 1,9 milyondur.

## **Enerji**

2004 yılında Arjantin'in Şili'ye doğal gaz ihracatını kısıtlaması sonucunda enerji politikalarını gözden geçiren Şili'de özellikle madencilik ve imalat sektörlerinde artan elektrik kullanımı, daha fazla sayıda enerji üretim tesisi kurulmasını gerektirmektedir. Özel sektör tarafından işletilen elektrik üretim ve dağıtımının düzenleme, planlama ve gözetimi devlet tarafından yapılmaktadır. Şili'nin orta ve güney bölgelerinde bulunan oldukça su kaynakları, hidroelektrik projeleri için büyük potansiyel barındırmaktadır. Jeotermal, rüzgar ve güneş enerjilerinde de Şili büyük fırsatlar sunmaktadır. Jeotermal enerji kaynakları, And Dağları'nda 4.000 metre yükseklikte bulunmaktadır.

*Kaynak: CIA The World Fact Book*

## **Bankacılık**



Bankacılık sektöründe, 13'ü yerli, 12'si yabancı olmak üzere toplam 25 banka faaliyette bulunmakta olup, yerli bankalar toplam banka varlıklarının % 60'ını oluşturmaktadır. Şili, Latin Amerika ülkeleri içerisinde en gelişmiş bankacılık sistemine sahiptir. Ülkenin en büyük bankaları Banco Santander, Banco de Chile, Banco Estado, Banco de Credito e Inversiones ve BBVA-Chile'dir. 1925 yılında kurulan Şili Merkez Bankası (Banco Central de Chile, www.bcentral.cl) özerkliğe sahiptir. Santiago Menkul Kıymetler Borsası'nın (Bolsa de Comercio Santiago, www.bolsadesantiago.com) temelleri ise 1840 yılına dayanmaktadır.

## Dış Ticaret

<b>Şili'nin İhracatında Başlıca Ürünler (1000 Dolar)</b>			
GTİP	Ürün Adı	2011	2012
	<b>Tüm Ürünler</b>	<b>81.411.129</b>	<b>76.791.198</b>
7403	Aritilmiş Bakır, İşlenmemiş Bakır Alaşımları	26.030.746	22.100.644
2603	Bakır Cevherleri ve Konsantreleri	14.304.495	15.911.667
7402	Rafine Edilmemiş Bakır; Elektrolitik Rafine İçin Bakır Anotları	3.199.840	3.346.176
4703	Sodali ve Sülfatlı Odun Hamuru	2.855.090	2.534.015
2204	Taze Üzüm Şarabı (Kuvvetlendirilmiş Şaraplar Dahil) Üzüm Şırası	1.696.291	1.797.926
2601	Demir Cevherleri ve Konsantreleri	1.449.644	1.348.342
2613	Molibden Cevherleri ve Konsantreleri	1.471.926	1.252.179
0304	Balık Filetoları ve Diğer Balık Etleri (Taze/Soğutulmuş/Dondurulmuş)	1.449.644	1.547.473
0303	Balıklar (Dondurulmuş)	1.440.764	1.299.081
0806	Üzümler (Taze/Kurutulmuş)	1.673.376	1.210.077
7108	Altın (Ham, Yarı İşlenmiş, Pudra Halinde)	1.450.213	1.182.945
7106	Gümüş (Ham/Yarı İşlenmiş, Pudra Halinde)	652.156	957.447
0808	Elma, Armut ve Ayva (Taze)	813.043	719.611
4407	Uzunlamasına Kesilmiş, Biçilmiş Ağaç; Kalın >=6 mm	677.032	702.933
2801	Flor, Klor, Brom ve İyot	661.032	904.935
7408	Bakır Teller	537.382	500.550
2301	Et, Sakatat, Deniz Hayvanı vs. (Yemeye Uygun Olmayan) Unu, Pelleti, Kıkırdakları	480.861	443.009
0810	Diğer Meyveler (Taze)	626.363	482.764
7202	Ferro Alyajlar	437.819	331.433
0809	Kayısı, Kiraz, Şeftali, Erik ve Cakal Eriği (Taze)	647.973	455.024
4412	Kontrplaklar, Kaplama Panolar, Benzeri Kaplama Ağaçlar	415.038	282.123
4401	Yakmaya Mahsus Ağaçlar; Yonga, Talaş, Döküntü, Kırıntı vb	408.446	370.928
0203	Domuz Eti	403.332	477.570
3104	Potaşlı Mineral/Kimyasal Gübreler	402.491	568.006
2710	Petrol Yağları ve Bitümenli Minerallerden Elde Edilen Yağlar	791.344	327.488
2834	Nitritler; Nitratlar	361.809	359.831

2620	Metalleri/Metal Bileşiklerini İçeren Küller ve Kalıntılar	327.205	223.288
4810	Bir/İki Yüzü Kaolin, İnorganik Madde Sıvanmış Kağıtlar	341.875	346.488
0811	Meyveler ve Sert Çekirdekli Meyveler (Dondurulmuş)	318.998	292.741
1605	Hazırlanmış/Konserve Edilmiş Kabuklu Hayvanlar, Yumuşakçalar	317.305	320.612
2106	Tarifenin Başka Yerinde Yer Almayan Gıda Müstahzarları	312.039	302.364
4411	Lif Levha, Orta Yoğunlukta	310.220	317.530
4011	Kauçuktan Yeni Dış Lastikler	376.782	337.966
0302	Balık (Taze/Soğutulmuş)	301.256	288.165
0802	Diğer Kabuklu Meyveler (Taze/Kurutulmuş) (Kabuğu Çıkarılmış/Soyulmuş)	274.872	273.307
0207	Kümes Hayvanlarının Etleri ve Yenilen Sakatları	283.311	251.787
2009	Meyve Ve Sebze Suları (Fermente Edilmemiş, Alkol Katılmamış)	229.647	250.408

<b>Şili'nin İthalatında Başlıca Ürünler (1000 Dolar)</b>			
GTİP	Ürün Adı	2011	2012
	<b>Tüm Ürünler</b>	<b>74.907.075</b>	<b>70.566.005</b>
2709	Ham Petrol	6.497.995	6.110.873
2710	Petrol Yağları Ve Bitümenli Minerallerden Elde Edilen Yağlar	7.730.396	6.476.242
8703	Otomobil, Steysin Vagonlar	3.793.231	3.236.919
8704	Eşya Taşımaya Mahsus Motorlu Taşıtlar	2.646.834	2.853.826
2711	Petrol Gazları Ve Diğer Gazlı Hidrokarbonlar	2.387.540	2.228.851
8517	Telli Telefon-Telgraf İçin Elektrikli Cihazlar	1.945.840	2.062.490
8429	Dozerler, Greyder, Skreyper, Ekskavatör, Küreyici, Yükleyici Vb.	1.197.099	1.238.769
8471	Otomatik Bilgi İşlem Makineleri, Üniteleri	1.266.469	1.165.030
2701	Taşkömürü; Taşkömüründen Elde Edilen Briketler, Topak Vb. Katı Yakıtlar	1.144.746	1.067.744
201	Sığır Eti (Taze/Soğutulmuş)	780.641	773.569
8528	Televizyon Alıcıları, Video Monitörleri Ve Projektörler	876.524	762.664
2613	Molibden Cevherleri Ve Konsantreleri	681.703	490.003
2603	Bakır Cevherleri Ve Konsantreleri	661.698	445.965
4011	Kauçuktan Yeni Dış Lastikler	1.207.370	796.721
3004	Tedavide/Korunmada Kullanılmak Üzere Hazırlanan İlaçlar (Dozlandırılmış)	657.162	647.160
8701	Traktörler	580.037	443.095
3901	Etilen Polimerleri (İlk Şekillerde)	547.896	561.687
8708	Kara Taşıtları İçin Aksam, Parçaları	1.153.616	515.431
8431	Ağır İş Makine Ve Cihazlarının Aksamı, Parçaları	583.291	532.135
8702	Toplu Halde Yolcu Taşımağa Mahsus Motorlu Taşıtlar	498.156	566.210

8443	Matbaacılığa Mahsus Baskı Makineleri, Yardımcı Makineler	386.279	379.821
2807	Sülfürik Asit; Oleum	395.546	416.297
1701	Kamış/Pancar Şekeri Ve Kimyaca Saf Sakkaroz (Katı Halde)	382.018	322.621
1517	Margarin	367.786	343.664
2309	Hayvan Gıdası Olarak Kullanılan Müstahzarlar	368.016	455.429
6403	Ayakkabı; Yüzü Deri, Tabanı Kauçuk, Plastik, Tabii, Suni Vb Kösele	304.425	294.901
8413	Sıvılar İçin Pompalar, Sıvı Elevatörleri	353.246	366.006
8481	Muslukçu, Borucu Eşyası-Basınç Düşürücü, Termostatik Valf Dahil	338.828	326.918
8421	Santrifüjle Çalışan Kurutma, Filtre, Arıtma Cihazları	324.314	402.980
8544	İzole Edilmiş Tel, Kablo; Diğer İzole Edilmiş Elektrik İletkenleri; Fiber Optik K	316.603	294.829
7210	Demir/Çelik Yassı Mamul, Kaplı, Sıvanmış (600 mm'den Geniş)	303.477	385.686
8483	Transmisyon Milleri, Kranklar, Yatak Kovanları, Dişliler, Çarklar	298.412	341.361
9018	Tıp, Cerrahi, Dişçilik, Veterinerlik Alet Ve Cihazları	301.865	320.332
3102	Azotlu Mineral/Kimyasal Gübreler	295.055	311.025
8502	Elektrojen Grupları, Rotatif Elektrik Konvertisörleri	280.320	283.462
8474	Toprak, Taş, Metal Cevheri Vb. Ayıklama, Eleme Vb. İçin Makineler	290.163	572.726
6402	Ayakkabı; Dış Tabanı, Yüzü Kauçuk Ve Plastik Diğer	304.425	294.901

Kaynak: ITC Trademap.

## Şili'nin Dış Ticaret Partnerleri

Şili'nin İhracatında Başlıca Ülkeler (1000 Dolar)		
Ülke	2011	2012
Tüm Ülkeler	81.411.129	76.791.198
Çin	18.600.857	17.821.961
Japonya	9.009.421	8.442.213
ABD	9.087.722	9.035.262
Brezilya	4.489.565	4.410.935
Güney Kore	4.448.351	4.635.012
Hollanda	3.813.530	2.636.830
İtalya	2.670.700	2.027.297
Tayvan	2.063.074	1.829.292
Hindistan	1.913.477	2.636.830
Meksika	1.827.366	1.356.792

Peru	1.016.996	1.606.259
İspanya	1.623.886	1.715.489
Kanada	1.475.776	1.245.892
Fransa	1.396.841	1.205.841
Belçika	1.369.604	1.261.401
Arjantin	1.186.319	1.223.885
Almanya	1.114.087	989.293
Kolombiya	899.521	984.908
Avustralya	924.826	1.194.415
İsviçre	765.823	1.092.380
<b>Şili'nin İthalatında Başlıca Ülkeler (1000 Dolar)</b>		
<b>Ülke</b>	<b>2011</b>	<b>2012</b>
<b>Tüm Ülkeler</b>	74.907.075	70.566.005
<b>ABD</b>	15.104.146	15.567.097
<b>Çin</b>	12.695.462	12.463.353
<b>Brezilya</b>	6.224.904	5.152.787
<b>Arjantin</b>	4.750.073	5.271.708
<b>Almanya</b>	3.120.238	2.812.694
<b>Güney Kore</b>	2.730.119	2.453.038
<b>Meksika</b>	2.526.543	2.459.328
<b>Japonya</b>	2.957.410	2.090.106
<b>Kolombiya</b>	2.209.996	2.177.094
<b>Peru</b>	2.058.084	2.026.415
<b>Birleşik Krallık</b>	1.358.092	877.614
<b>Ekvator</b>	1.298.193	2.152.826
<b>İtalya</b>	1.142.127	1.245.879
<b>İspanya</b>	1.100.107	1.346.296
<b>Fransa</b>	1.219.312	1.115.975
<b>Kanada</b>	911.306	1.015.247
<b>Trinidad ve Tobago</b>	656.172	1.430.307
<b>Tayland</b>	649.828	686.225
<b>Hindistan</b>	499.842	658.451
<b>İsveç</b>	546.209	517.532

Kaynak: ITC Trademap

ÜLKELERE GÖRE ŞİLİ DIŞ TİCARETİ, 2010 (milyon dolar)						
ÜLKE	1.ÇEYREK	2.ÇEYREK	3.ÇEYREK	4.ÇEYREK	TOTAL	2009/10 %DEĞİŞİMİ
<b>İHRACAT</b>						
Amerika	<b>4.857,20</b>	<b>4.851,00</b>	<b>4.763,40</b>	<b>5.206,30</b>	<b>19.678,00</b>	<b>22</b>
Latin Amerika Entegrasyon Birliği	2.179,70	2.596,40	2.863,50	3.010,70	10.650,30	29,6
Güney Amerika Ortak Pazarı	<b>1.146,10</b>	<b>1.334,90</b>	<b>1.404,70</b>	<b>1.640,10</b>	<b>5.525,80</b>	<b>51,1</b>
Arjantin	202,8	239,7	252,9	291,1	986,5	37,1
Brezilya	897,2	1.034,90	1.086,00	1.273,60	4.291,60	57,5
NAFTA Ülkeleri	<b>2.939,30</b>	<b>2.582,60</b>	<b>2.259,70</b>	<b>2.455,90</b>	<b>10.237,50</b>	<b>17,5</b>
ABD	2.102,50	1.721,70	1.476,10	1.702,10	7.002,30	15,5
Asya	<b>7.649,60</b>	<b>7.617,40</b>	<b>9.465,50</b>	<b>10.074,40</b>	<b>34.806,90</b>	<b>41,9</b>
Çin	4.047,20	3.737,20	4.378,80	5.192,20	17.355,40	39
Japonya	1.471,60	1.687,60	2.366,00	2.067,70	7.593,00	53,6
Avrupa	<b>3.073,20</b>	<b>3.155,30</b>	<b>3.454,60</b>	<b>3.757,90</b>	<b>13.441,00</b>	<b>27,4</b>
Avrupa Birliği Ülkeleri	2.812,90	2.828,20	3.137,90	3.424,90	12.203,90	26,5
<b>Toplam</b>	<b>16.420,40</b>	<b>16.352,30</b>	<b>18.478,70</b>	<b>19.777,00</b>	<b>71.028,40</b>	<b>32,2</b>
<b>İTHALAT</b>						
Amerika	<b>5.699,50</b>	<b>6.681,90</b>	<b>6.888,50</b>	<b>7.308,20</b>	<b>26.578,10</b>	<b>28,9</b>
Latin Amerika Entegrasyon Birliği	3.373,70	3.886,50	4.131,10	4.622,60	16.013,90	29,2
Güney Amerika Ortak Pazarı	2.097,60	2.570,90	2.561,10	2.823,90	10.053,50	25,9
Arjantin	<b>1.168,90</b>	<b>1.200,10</b>	<b>1.090,10</b>	<b>1.213,10</b>	<b>4.672,20</b>	<b>1,3</b>
Brezilya	769,5	1.204,30	1.292,80	1.365,60	4.632,20	62,2
NAFTA Ülkeleri	<b>2.520,50</b>	<b>3.169,70</b>	<b>3.287,10</b>	<b>3.102,80</b>	<b>12.080,10</b>	<b>31,9</b>
ABD	2.021,10	2.355,40	2.533,00	2.425,00	9.334,50	28,7
Asya	<b>3.410,60</b>	<b>4.026,60</b>	<b>4.709,50</b>	<b>4.585,00</b>	<b>16.731,60</b>	<b>65,5</b>
Çin	1.614,10	1.675,90	2.600,40	2.405,40	8.295,80	61,5
Japonya	609,1	759,6	714,2	826	2.908,80	116,1
Avrupa	<b>1.889,40</b>	<b>1.817,10</b>	<b>1.969,90</b>	<b>2.277,10</b>	<b>7.953,40</b>	<b>13,1</b>
Avrupa Birliği Ülkeleri	1.806,80	1.728,30	1.816,60	2.168,30	7.519,90	13,4
<b>Toplam</b>	<b>12.409,80</b>	<b>14.222,90</b>	<b>15.890,10</b>	<b>16.432,90</b>	<b>58.955,70</b>	<b>39</b>

Kaynak: Şili Merkez Bankası

## Şili 'de Yabancı Yatırımlar

### Doğrudan Yabancı Yatırımların Görünümü

Ekonomik ve siyasi istikrar ile rekabet ortamının sağlanması ve yatırım ortamına ilişkin stratejilerin hayata geçirilmesiyle dinamik bir pazar haline gelen Şili, Economist Intelligence Unit'in yayınladığı Business Environment Rankings (İş Ortamı Sıralaması) raporunda Yatırım için en cazip 20. ülke olarak yer almıştır.

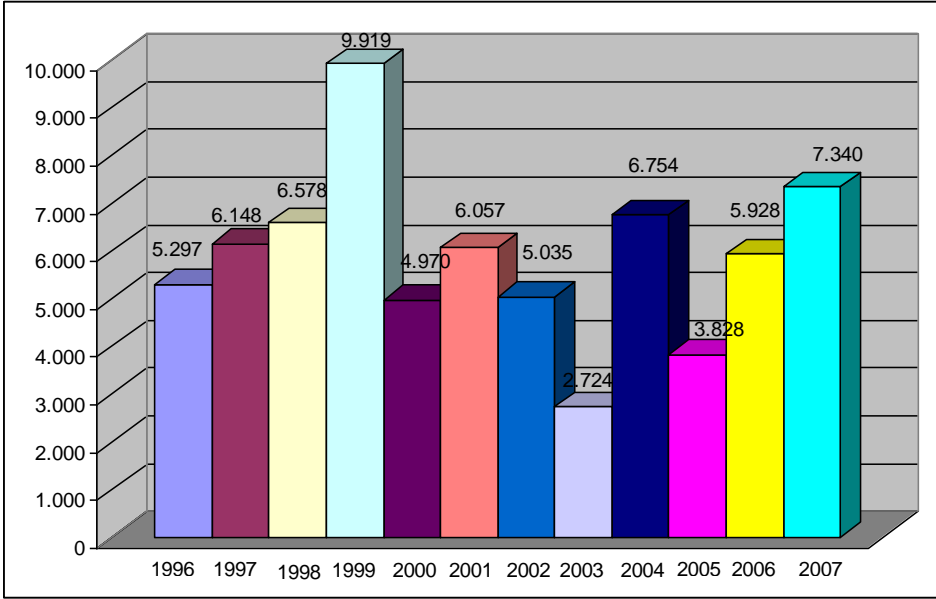
2008 yılında Şili'ye Doğrudan Yabancı Yatırım girişi % 64 artışla 12,2 Milyar Dolar'a ulaşmıştır. Bunun 5,2 Milyar Dolar'ı 600 Sayılı Yabancı Yatırım Yasası (DL600) çerçevesinde; 6,9 Milyar Dolar'ı ise Merkez Bankası'nın Döviz Kuruna İlişkin Düzenlemeleri (BölümXIV ve BölümXIX) kapsamında ülkeye girmiştir.

2009 yılında ise küresel krize rağmen ülkeye 11,2 Milyar Dolar değerinde DYY girmiş; bunun 6,1 Milyar Dolar'ı Merkez Bankası-BölümXIV, 5,1 Milyar Dolar'ı ise DL600 kapsamında gerçekleştirmiştir. Hizmetler sektörü DL600 kapsamındaki DYY'nin % 60,5'ini oluştururken; madencilik sektörünün payı % 19,9; imalat sanayinin payı % 9; elektrik doğal gaz ve su sektörünün payı ise % 6 olarak kaydedilmiştir. Hizmetler sektörü kapsamındaki yatırımların önemli bir kısmı, D&S süpermarket zincirinin Amerikan perakende zinciri Walmart ile birleşmesinden kaynaklanmıştır. Diğer önemli projeler ise Esperanza madeni arama çalışmalarının Los Pelambres ve Japon Marubeni tarafından ortaklaşa yürütülmesi, ve Norveç kökenli DnB Bankası tarafından balıkçılık, gemi inşa ve yenilenebilir enerji projelerine verilen kredilerle gerçekleştirilen yatırımlardır.

1974–2009 yılları arasında DL600 kapsamındaki yatırımların % 26,4'ü ABD, % 19,3'ü İspanya, % 17,4'ü Kanada, % 8,7'si Birleşik Krallık, % 4,7'si Avustralya ve % 3,7'si Japonya kaynaklıdır. Bu süreçte AB ülkelerinin payı % 37,8, OECD ülkelerinin payı % 94,5 olarak gerçekleşmiştir.

1974–2009 yılları arasında DL600 kapsamındaki toplam 48 Milyar Dolar değerindeki net kümülatif doğrudan yabancı yatırımların % 26,7'si hizmetler, % 25,7'si madencilik, % 20,7'si elektrik doğal gaz ve su, % 11,9'u ulaştırma ve iletişim hizmetleri, % 10,9'u ise imalat sanayi sektörlerinden oluşmaktadır. Hizmetler sektörü içinde ise perakendecilik (% 32,7), bankacılık (% 17), yatırım şirketleri (% 16,2) ve sigortacılık (% 13,8) sektörleri öne çıkmıştır. ABD (% 26,7), İspanya (% 20), Kanada (% 16,5) ve Birleşik Krallık (% 6,2) net kümülatif doğrudan yabancı yatırımlar açısından da öne çıkan ülkeler olmuştur. Aynı dönemde yatırımların % 43,2'si Şili'nin birden fazla bölgesine, % 23,3'ü Santiago, % 12,4'ü Antofagasta, % 6,5'i Atacama ve % 3,2'si Arica ve Parinacota bölgelerine yönelmiştir.

## **Doğrudan Yabancı Yatırımın Yıllara Göre Dağılımı**



Kaynak: Şili Merkez Bankası

## Serbest Bölgeler

Şili’de biri kuzey limanındaki Iquique (Bölge I) ve diğeri bir güney şehri olan Punta Arenas (Bölge XII) olmak üzere iki adet serbest bölge bulunmaktadır. Bu bölgelerde kurulu olan şirketler kurumlar vergisinden, KDV ve gümrük vergisinden muaf tutulmaktadır. Reeksport edilecek mallar vergiden muaf olmakla beraber, Şili piyasasında satılacak ürünler % 19 oranında KDV’ye ve bölgeden çıkarılırken gümrük vergisine tabidir (yakın bölgelere yapılacak satışlar üzerinden CIF değerinin % 0,8’i oranında daha düşük vergi alınmaktadır). Aynı istisnai hükümler Chacalluta ve Las Americas Sanayi Parkı’nda (Ekim 2007’de oluşturulan Arica ve Parinacota XV Bölgesi içerisinde) faaliyet gösteren şirketlere de uygulanmaktadır. Madencilik, balıkçılık ve finansal hizmetler gibi sektörlerde serbest bölge ayrıcalıkları uygulanmamaktadır. Serbest bölgelerde kurulu yönetim şirketleri gümrük tarifesi, KDV ve diğer ithalat vergileri, Gelir Vergisi Kanunu’ndan gösterilen ilk kategori gelir vergisinden ve serbest bölgedeki faaliyetlerinde kullandıkları mal ve hizmetler üzerinden alınan KDV’den muafırlar.

## Ülkede İş Kurma Mevzuatı

Şili’de şirket kurma ile ilgili işlemler maliyetli olmayıp, yaklaşık 1 ay sürmektedir. Doğrudan maliyet kalemleri avukatlık ücreti için yaklaşık 1500 Dolar ve noter ücreti, ticaret sicil kaydı ve resmi gazetede yayınlama gibi masraflar için de yaklaşık 450 Dolar’dır. Şili’de şirket kurulması için yerel ortaklık şartı bulunmamaktadır.

Şili’de şirket kurmanın ilk adımı, Şili Konsolosluğu’na Şili’de yatırım yapma niyetine ilişkin bir bildirimde bulunmaktır. Bu formda işin niteliği ve yatırım yapılacak sermaye miktarına ilişkin bilgiler bulunmalı, ayrıca Devamlı İkametgah için vize başvurusu yapılmalıdır. Bu vize ile şirketin Şili’de yerleşik olma statüsü resmileşmekte ve ülkede

ticari faaliyetlerde bulunulabileceği belirtilmektedir. Şili kanunlarına göre ülkede değişik türlerde şirket kurulması mümkün olup, her bir şirket türü farklı hukuki uygulamalara ve vergiye tabidir. Bu şirket türleri; anonim şirket (sociedad anónima), kolektif şirket (sociedad colectiva), limited şirket (sociedad de responsabilidad limitada), komandit şirket (sociedad en comandita) ve kooperatiflerdir.

Şili'de ortak girişim (joint venture) ve lisans anlaşmaları yapmak için ise; ülkedeki hukuki işlemleri ve vergi yükümlülüklerini takip edecek, kanunlara uygun şekilde kurulmuş olan yerel bir ortak ile çalışmak gerekmektedir. İdari ve ticari konularda ve kar dağıtımı gibi husular, ortaklar arasında yapılacak sözleşmeler ile belirlenecektir.

Şili'de son on yılda gerçekleşen grevlerin sayısı az olup, genellikle madencilik, sağlık, eğitim, ulaşım ve kamu hizmetleri alanlarında greve gidilmektedir. Sendika üyeliğinde gönüllülük esas olup, işgücünün yaklaşık % 13'ü sendikalıdır. İşletmelerde birden fazla sendika bulunmaktadır ve yönetim sendikalarının herhangi biri ile toplu anlaşma için pazarlık yapabilmekte veya işçi grupları ile doğrudan görüşebilmektedir. Sendikalar konfederasyonlar veya ulusal düzeyde işçi merkezleri oluşturabilmekte ve uluslararası işçi federasyonlarına üye olabilmektedirler. Anlaşmalar genelde firma düzeyinde müzakere edilmekte ancak birden fazla firmayı kapsayacak şekilde de pazarlık yapılabilmektedir. Asgari ücret, çalışma saatleri, fazla mesai, ücretli yıllık izinler ve tatiller kanunla belirlenmektedir. 1 Ocak 2005 tarihinde haftalık maksimum çalışma saati, ücrette bir kayıp olmaksızın 48 saatten 45 saate indirilmiştir.

2007 yılında yürürlüğe giren Yeni Taşeronluk (dışarıdan kaynak kullanımı) Kanunu, Şili makamlarının ve şirketlerin farklı yorumları nedeni ile belirsizliğe yol açmış, özellikle madencilik ve ormancılık sektörlerinde daha iyi çalışma koşulları isteyen işçilerin protestolarına yol açmıştır. Kanun, dışarıdan kaynak kullanımını iki aktivite şeklinde tanımlamaktadır; taşeronluk hizmeti alımı ve dışarıdan işçi kullanımı. Taşeronluk, bir firmanın belirli bir işlemi kalıcı olarak dışardan başka bir firmadan o işlemle ilgili tüm sorumluluğun taşeronu devredilerek ve taşeronun işgücü ile karşılaması durumudur. Fakat Kanun, firmaların ana ekonomik aktivitesinin dışarıdan sağlanmasına izin vermemekte; dışarıdan "geçici" işçi kullanımını 90 gün (bazı durumlarda 180 gün) ile sınırlandırmaktadır. Kanun, "geçici" işçilerin sayısına da sınırlamalar getirmektedir.

Şili'de firmaların % 50'sinden fazlası üretimlerini taşeronlara yaptırmakta, % 20,7'si ise ana ekonomik aktivitelerini alt yüklenicilere vermektedir. OECD'nin 2009 yılı verilerine göre, Şili'de yoksulluğun ve gelir adaletsizliğinin önüne geçilebilmesi için istihdama ve aktif sosyal politikalara daha fazla yatırım yapması gerekmektedir.

### **Yatırımlara Sağlanan Teşvikler**

Şili Ekonomik Gelişme Ajansı (CORFO), belirli sektörlerde Santiago dışındaki eyaletlerde doğrudan yabancı yatırımları teşvik etmek amacıyla Şili Yatırım Planı'nı uygulamaktadır. Özellikle biyoteknoloji, Ar-Ge, elektronik ve mühendislik alanlarında, madenlerin katma değer artışı sağlanarak ihracatının artırılması için çeşitli teşvikler sunulmaktadır. Plan kapsamında yenilenebilir enerji projelerindeki yatırımlar da teşvik edilmektedir. CORFO, yenilenebilir geleneksel olmayan enerji projelerinin yatırım öncesi fizibilite çalışmalarına eş finansman programları sağlamaktadır.



2001 tarihli Arica Kanunu, Bölge XV içinde yer alan Arica ve Parinacota eyaletlerinde firmalara vergi indirimleri sağlamaktadır. Arica'da, yaklaşık 145.000 Dolar tutarındaki yatırım projelerinde taşınmaz bedelinin % 30'luk kısmı kadar vergi kredisi sağlanmaktadır (turizm projeleri için bu oran % 40'tır). Parinacota'da ise, yaklaşık 72.500 Dolar tutarındaki yatırım projelerinde taşınmaz bedelinin % 40'lık kısmı kadar vergi kredisi sağlanmaktadır. Bu teşvikler 31 Aralık 2011 tarihine kadar uygulanacak olup, 2034'e kadar geri ödenebilecektir.

1999 tarihli Austral Planı çerçevesinde ise Bölge XI (Aysen) ve Bölge XII (Magallanes), ve Bölge X'daki (Los Lagos) Palena eyaleti için vergi kredileri sağlanmaktadır. Ulaşım, enerji, turizm, üretim, tarım, su ürünleri yetiştiriciliği ve Ar-Ge sektörlerindeki yaklaşık 145.000 Dolar tutarındaki yatırım projelerinde taşınmaz bedelinin % 32'si değerinde vergi kredisinden faydalanılabilmektedir. Krediler 2011 sonuna kadar verilecek olup, 2030'a kadar geri ödenebilmektedir. Bölge XII'de (Magallanes) yer alan Tierra del Fuego eyaletinde sağlanan yatırım teşviklerinden ise, en az % 25 oranında yerel işçi ve girdi kullanan madencilik, imalat, ulaşım, balıkçılık ve turizm şirketleri faydalanabilmektedir. "Şili Rekabet Planı" çerçevesinde sağlanan yatırım teşvikleri ise, halka arz edilen hisse senetleri, bonolar, yatırım fonu ve emeklilik fonu gelirlerinde kurumlar vergisi muafiyetleri içermektedir.

Şili Gelir İdaresi (SII) verilerine göre, 2008 yılında yatırımlar için Arica Kanunu kapsamında sağlanan vergi kredilerinin toplam tutarı 24 Milyon Dolar, Austral Planı kapsamında sağlanan vergi kredilerinin toplam tutarı ise 126 Milyon Dolar olmuştur.

## **Ülkedeki İhaleler**

İhale başvuruları yazılı şekilde ve İspanyolca dilinde yapılmalıdır. Kazanan teklifler kazananın ismi ve kontrat bedelini içerir şekilde yayınlanmaktadır. İhaleler, ihaleden en az 30 gün önce duyurulmaktadır.

Şeffaflığı arttırmak, ihale sürecini güçlendirmek ve ihale masraflarını azaltmak amacı ile Mart 2000'de kurulan Şili Devleti ihale web sitesinden ([www.chilecompra.cl](http://www.chilecompra.cl)) kamu ihalelerinin takibi mümkündür. Bu sitede askeri alımlar da dahil olmak üzere tüm ihaleler yayınlanmaktadır.

Kamu ihalelerine teklif verecek olan yerel ve yabancı şirketlerin Şili Kamu İhale Kurumu'na (Dirección de Aprovechamiento del Estado) kayıt yaptırması ve teklif bedelinin % 10'u tutarında bir meblağı teknik şartname ve teslim tarihlerine uyum sağlamak amacıyla yatırımları gerekmektedir. Kamu ihalelerine katılmak isteyen firmaların Şili'deki ihale süreçlerine hakim ve bağlantıları güçlü bir yerel temsilci ile çalışmaları tavsiye edilmektedir.

## **Şirket Birleşmeleri ve Marka Satınalmaları**

Şili Devleti tarafından yerli firmaların yurt dışındaki satın alma ve birleşme operasyonlarına sağlanan bir devlet desteği bulunmamaktadır. Diğer taraftan, Ernst&Young tarafından Mergermarket Verlaine sayanılarak yapılan bir çalışmaya göre, yabancı firmaların Şili'de gerçekleştirdiği satın alma ve birleşme operasyonlarının büyüklüğü 2008 yılında 8,33 milyar Dolar, 2009 yılında ise 6,99 milyar Dolar

tutarındadır. Yine bu çalışmada değer olarak satın alma ve birleşme işlemlerinin yarından fazlasının perakende sektöründe olduğu; altyapı, inşaat, enerji ve madencilik sektörlerinin ise bu alanda öne çıkan diğer sektörler olduğu belirtilmektedir.

## Türkiye-Şili Ekonomik İlişkileri

Türkiye ile Şili, birbirinden çok uzak coğrafyalarda yer almasına rağmen, iki ülke halkı arasında özel bir sempati vardır. 1923'te kurulan Türkiye Cumhuriyeti'ni ilk tanıyan Latin Amerika ülkesi Şili olmuştur. Bu davranış Türkiye'de, Şili ulusunun milli bağımsızlığa ve ülkeler arasındaki dostluğa verdiği değerin somut bir ifadesi olarak kabul edilmiş ve her iki ülke arasında 1926 yılında imzalanan Dostluk Anlaşması ile ikili ilişkilerin sağlam temelleri oluşturulmuştur. İki ülke arasındaki ticari ilişkiler ise 1970'li yıllarda başlamıştır. 1983 yılından itibaren bakır ürünlerinde, 1984 yılından itibaren çam tomruğunda ve 1988 yılından itibaren balık ununda Şili, Türkiye'nin ithalatında önemli bir pay almıştır. Türkiye ile Şili arasındaki ticaret yıllar itibarıyla incelendiğinde, Türkiye aleyhindeki dış ticaret açığı dikkat çekmektedir. 2007 yılında yaklaşık 42 milyon Dolar'a ulaşan Şili'ye yönelik ihracatımız 2008 yılında bu ülkeye demir-çelik çubuk ihracatımızdaki yaklaşık 95 milyon Dolarlık artışın etkisiyle 150 milyon Dolar'ı aşmıştır. Dış ticaret açığı ise aynı dönemde %65 azalmıştır. 2009 yılında kriz nedeniyle yeniden eski seviyelere dönen ihracatımızın 2010 yılında %117 artış kaydettiği; bu ülkeden gerçekleştirilen ithalatın ise %56 oranında arttığı görülmektedir.

### Türkiye-Şili Dış Ticareti (1000 \$)

Yıl	İhracat	İthalat	Denge	Hacim
2000	16.3	92.2	-75.9	108.5
2001	19.9	73.4	-53.5	93.3
2002	19.7	79.2	-59.4	99
2003	15.5	160.4	-144.9	176
2004	24.5	176.4	-151.9	200.9
2005	24.9	326.1	-301.2	351.1
2006	34.7	441.9	-407.1	476.7
2007	41.8	533.9	-492.1	575.8
2008	150.2	324.1	-173.8	474.3
2009	37.4	200.4	-163	237.8
2010	81.2	311.7	-230.5	392.9
2011	130.6	474.2	-343.6	604.8
2012	174.998	465.852	-290.854	640.850
2012 (6 ay)	88.774	207.400	-118.625	296.174
2013 (6 ay)	101.103	193.086	-91.983	294.189

Kaynak: ITC Trademap

Şili'ye 2011 yılı ihracatımızın dörtte birini oluşturan demir-çelik grubunda ağırlıklı olarak demir/çelik çubuk ve profil ihracatının yapıldığı göze çarpmaktadır. 2009 yılına kıyasla 5 kat, 2010 yılına kıyasla ise %75 artan demir/çelik ihracatımızdaki bu artışta, 2010 yılı başında ülkede meydana gelen depremin ve iki ülke arasında 1 Mart 2011 tarihinde yürürlüğe giren Serbest Ticaret Anlaşması'nın etkisi büyüktür.

Şili'ye 2011 yılında ihraç edilen diğer başlıca ürün grupları ise otomobil ve steysin vagonlar, traktör, yer kaplamaları, elektrik transformatörleri, kara taşıtları aksamı, krom oksitleri, demir-çelik radyatör, izole tel-kablo, petrol mumu, yük taşıtları, tütün, kauçuk lastik, takım tezgahları, kuru maya, elektrik akümülatörleri, buzdolabı, plastik çubuk ve borulardır. Aynı dönemde ülkemizden Şili'ye ihraç edilen ve toplam ihracatımızın %4,4'ünü oluşturan başlıca tarım ve gıda ürünleri ise (tütün ve maya hariç) şekerli ve çikolatalı mamuller, kimyon ve anason tohumu, kuru kayısı, baharat, meyve suyu, turşu, hazır çırba, haşhaş tohumu ve biradır. .

Türkiye'nin Şili'den 2011 yılında gerçekleştirdiği ithalatın %81'ini rafine bakır oluşturmaktadır. Geri kalan ithalatımız ise büyük ölçüde inorganik kimyasallar, kabuklu ceviz, kontrplak, sebze tohumları, odun hamuru, karbonat, elma, ham deri, kivi, zirai ilaçlar, demir/çelikten inşaat aksamı, plastik levha, terayağı, muhtelif kimyasal maddeler ve ferro alyajlar gibi ürünlerden oluşmaktadır. Tarım ve gıda ürünleri, bu ülkeden gerçekleştirilen ithalatın %7,6'sını kapsamaktadır.

#### Ürünlere Göre Türkiye-Şili Dış Ticaret Verileri

Türkiye'nin Şili'ye İhracatında Başlıca Ürünler (1000 Dolar)			
GTİP	Ürün Adı	2011	2012
	<b>Tüm Ürünler</b>	<b>130.618</b>	<b>174.998</b>
7214	Demir/Çelik Çubuklar (Sıcak Haddeli, Dövülmüş, Burulmuş, Çekilmiş)	23.351	39.762
8703	Otomobil, Steysin Vagonlar	16.030	14.575
8701	Traktörler	10.297	7.092
7216	Demir/Alaşimsız Çelikten Profil	6.666	13.490
5702	Dokunmuş Halılar, Yer Kaplamaları (Kilim, Sumak, Karaman vb)	5.271	4.492
8504	Elektrik Transformatörleri, Statik Konvertisörler, Endüktörler	4.912	746
8708	Kara Taşıtları İçin Aksam, Parçaları	3.530	5.529
2819	Krom Oksitleri ve Hidroksitleri	3.176	4.556
7322	Isıtması Elektrikle Olmayan Demir-Çelik Radyatör, Jeneratörler	3.056	3.266
2712	Vazelin; Parafin, Yağlı Mum, Ozakerit, Linyit umu, Turb Mumu vb.	2.429	1.531
8704	Eşya Taşımaya Mahsus Motorlu Taşıtlar	2.063	4.105
2401	Yaprak Tütün ve Tütün Döküntüleri	1.933	1.826
4011	Kauçuktan Yeni Dış Lastikler	1.869	1.911
8462	Metalleri Dövme, İşleme, Kesme, Şataflama Presleri, Makineleri	1.651	1.828
2102	Mayalar, Cansız Diğer Tek Hücreli Mikroorganizmalar	1.520	1.256
8418	Buzdolapları, Dondurucular, Soğutucular, Isı Pompaları	992	1.527
3916	Plastikten Monofil, Çubuk, Profiller-Enine Kesiti > 1mm.	962	3.527
3917	Plastikten Tüpler, Borular, Hortumlar; Conta, Dirsek, Rakor vb	960	1.235

3202	Debagatte Kullanılan Sentetik Organik, Anorganik Maddeler Müstahzarlar	869	862
8474	Toprak, Taş, Metal Cevheri Vb. Ayıklama, Eleme vb. İçin Makineler	834	1.236
2517	Çakıl Taşı, Kırılmış/Ezilmiş Taş, Çakmak ve Yassı İri Çakıl Taşı, Cüruf, Moloz vs	811	758
4009	Vulkanize Edilmiş Kauçuktan Boru Ve Hortumlar ve Donanımları	803	1.110
8419	Isı Değişikliği Yöntemi ile Maddeleri İşlemek İçin Cihazlar	788	1.232
7308	Demir/ çelikten inşaat ve aksamı	0	7.639
3923	Eşya taşıma ambalajı için plastik mamulleri, tıpa, kapak, kapsül	140	1.925
8465	Ağaç, mantar, kemik, sert kauçuk, plastik vb işleme makinaları	405	1.466
8429	Dozerler, greyder, skreyper, ekskavatör, küreyici, yükleyici vb.	428	1.331
8422	Yıkama, temizleme, kurutma, doldurma vb için makine cihaz	732	1.251
7213	Demir/çelik filmaşın (sıcak haddelenmiş, rulo halinde)	421	1.123
7311	Demir/çelikten sıkıştırılmış/sıvılaştırılmış gaz için kaplar	22	1.093
6302	Yatak çarşafı, masa örtüleri, tuvalet, mutfak bezleri	249	1.049
7324	Demir/çelikten sağlığı koruyucu eşya,tuvalet eşyası ve aksamı	662	915
8413	Sıvılar için pompalar, sıvı elevatörleri	518	799
6115	Çorap; külotlu, kısa; uzun konçlu,soketler (örme)	124	756
8481	Muslukçu, borucu eşyası-basınç düşürücü, termostatik valf dahil	123	685
7007	Emniyet camları	31	682
7217	Demir7alaşimsız çelikten teller	497	660
6109	Tişört, fanila, diğer iç giyim eşyası (örme)	548	647
9403	Diğer mobilyalar vb aksam parçaları	111	605

Kaynak: İGEME

<b>Türkiye'nin Şili'den İthalatında Başlıca Ürünler (1000 Dolar)</b>			
GTİP	Ürün Adı	2011	2012
	<b>Tüm Ürünler</b>	<b>474.341</b>	<b>465.852</b>
7403	Artılmış Bakır, İşlenmemiş Bakır Alaşımları	386.283	385.550
2834	Nitritler; Nitratlar	18.122	16.417
0802	Diğer Kabuklu Meyveler (Taze/Kurutulmuş) (Kabuğu Çıkarılmış/Soyulmuş)	16.088	13.299
4412	Kontrplaklar, Kaplama Panolar, Benzeri Kaplama Ağaçlar	7.786	6.462
1209	Ekim Amacıyla Kullanılan Tohum, Meyve ve Sporlar	7.078	9.125
4703	Sodalı ve Süfatlı Odun Hamuru	6.701	1.229

2836	Karbonat; Peroksikarbonat; Amonyum Karbomat İçeren Ticari Amonyum Karbonat	3.828	5.822
0808	Elma, Armut ve Ayva (Taze)	3.399	2.536
4102	Koyun ve Kuzuların Ham Derileri	2.231	1.924
0810	Diğer Meyveler (Taze)	1.526	876
3808	Haşarat Öldürücü, Dezenfekte Edici, Zararlıları Yok Edici	1.500	1.624
7308	Demir/Çelikten İnşaat ve Aksamı	1.385	98
3919	Plastikten, Yapışkan Levha, Yaprak, Şerit, Lam vb. Düz Şekilde	1.271	246
0405	Sütten Elde Edilen Yağlar; Sürülerek Yenilen Süt Ürünleri	1.214	1.138
2825	Hidrazin Ve Hidroksilamin, Metal Oksit, Hidroksit ve Peroksitleri	1.195	932
4810	Bir/İki Yüzü Kaolin, İnorganik Madde Sıvanmış Kağıtlar	1.152	1.105
2204	Taze Üzüm Şarabı (Kuvvetlendirilmiş Şaraplar Dahil) Üzüm Şırası	790	1.213
1504	Balıkların/Deniz Memelilerinin Yağları	732	3.377
3102	Azotlu Mineral/Kimyasal Gübreler	666	552
0813	Meyve (Kurutulmuş) (0801, 0806'dekiler Hariç) 08. Fasıldaki Sert ve Kabukluların	619	301
1206	Ayçiçeği Tohumu	603	578
1005	Mısır	592	232
2301	Et, sakatat, deniz hayvanı vs (yemeye uygun olmayan) unu, pellet, kıkırdakları	157	4.744
4408	Kaplamalık ve kontrplak için yapraklar; kalın>6mm	376	1.127
1207	Diğer yağlı tohumlar ve meyveler	0	871
0307	Yumuşakçalar (canlı/taze/soğutulmuş/dondurulmuş/kurutulmuş/tuzlanmış vs)	92	414
3920	Plastikten diğer levha, yaprak, pelikül ve lamalar	540	406
0806	Üzümler (taze/kurutulmuş)	458	388
8404	Buhar kazanları, ısıtma kazanları için yardımcı cihazlar	0	347
7326	Demir/çelikten diğer eşya	12	336
2801	Flor, klor, brom ve iyot	118	270
1302	Bitkisel özsu ve hülasalar; pektik maddeler, pektinalar, pek tatlar; ağaralar	499	241
0712	Kurutulmuş sebzeler (bütün, kesilmiş, dilimlenmiş,kırılmış, toz halinde)	248	215
2833	Sülfatlar; şaplar; peroksisülfatlar	0	177
4811	Kağıt / karton, selüloz vatka ve selüloz liften tabakalar	248	167
1108	Nişastalar; inülin	24	158
7315	Demir-çelik zincirler – aksam ve parçaları	0	143
8481	Muslukçu borucu eşyası – basınç düşürücü, termostatik valf dahil	0	139
3004	Tedavide/korunmada kullanılmak üzere hazırlanan ilaçlar(dozlandırılmış)	290	126
2827	Klorür, oksiklorür, hidroklorür; bromür, oksibromür; iyodür ve osiiyodür	0	123

Kaynak: İGEME

## İki Ülke Arasındaki Anlaşma ve Protokoller

Avrupa Birliđi ile Şili arasında 2003 yılından bu yana yürürlükte bulunan Ortaklık Anlaşması kapsamında sanayi ürünlerinde AB tarafından Şili'ye uygulanan gümrük vergileri ve eş etkili vergiler Anlaşmanın yürürlüğe girdiđi tarihte kaldırılmış, Şili tarafından AB'ye uygulanan tüm gümrük vergileri ve eş etkili vergiler ise en uzun olanı 1 Ocak 2010 tarihinde sona ermek üzere 3 ayrı takvim kapsamında kaldırılmıştır. Tarım ürünlerinde ise taraflar arasında son derece kapsamlı taviz deđişimi yapılmıştır.

Buna paralel olarak, 14 Temmuz 2009 tarihinde Santiago'da imzalanan ve 1 Mart 2011 tarihinde yürürlüğe girmiş olan Türkiye-Şili Serbest Ticaret Anlaşması taraflar arasında mal ticaretinde tarife ve tarife dışı engellerin kaldırılması, hayvan ve bitki sađlığı önlemleri, fikri, sınai ve ticari mülkiyet hakları menşee kuralları, iç vergilendirme, yapısal uyum, anti-damping, korunma önlemleri, ödemeler dengesi gibi birçok başlıđa ilişkin düzenlemeler içermektedir. Ayrıca, pazara tercihli giriş fırsatı sađlayan ve tarafların ekonomik potansiyelini artırarak ölçek ekonomisinden faydalanmalarını sađlayacak olan Türkiye-Şili STA'sının, ihracatımızın sektörel ve bölgesel temelde çeşitlendirilmesini sađlayarak rekabet gücümüzün artırılması ve yabancı yatırımların teşvikinde de önemli katkılarda bulunması beklenmektedir.

Türkiye, Şili menşeli sanayi ürünleri için uygulanan gümrük vergilerini STA'nın yürürlüğe girmesi ile birlikte kaldırmayı taahhüt etmiş, Şili tarafı da ülkemizin Şili'ye ihracatında deđer olarak önemli bir yer tutan sanayi ürünlerinde gümrük vergilerini STA'nın yürürlüğe girdiđi tarih itibarı ile kaldırmayı kabul etmiştir. Anılan ürünler dışında kalan ve Şili'ye ihracatımızın %5 kadar küçük bir bölümüne tekabül eden ürünler için ise Şili tarafı, gümrük vergilerini 4 yıllık bir indirim takvimi kapsamında kademeli olarak kaldırmayı taahhüt etmiştir.

Tarım ürünlerinde ise Türkiye, belirli sayıda üründe tarife kotaları kapsamında ve/veya dönemsel temelde tarife indirimi gerçekleştirmeyi taahhüt ederken, Şili tarafı daha geniş bir açılım sađlayarak, sınırlı sayıda ürün hariç Türkiye menşeli tarım ürünleri ithalatında uyguladıđı gümrük vergilerini herhangi bir kota sınırı olmaksızın kaldırmayı taahhüt etmiştir. Söz konusu STA ile birlikte Türkiye-Şili ticaret hacminin, ürün çeşitliliđi de sađlanarak iki yıl içerisinde bir milyar dolar seviyesine çıkarılması hedeflenmektedir.

Şili'nin başkenti Santiago'da Türkiye Cumhuriyeti Meydanı, Atatürk Büstü ve Atatürk Koleji bulunmaktadır. Aynı şekilde Türkiye'nin ilk Latin Amerika ülkesi Büyükelçiliđi Şili'ye aittir. Şili Cumhuriyetinin kurucusu Bernardo O'Higgins Anıtı, Şili Meydanı ve Şili Cumhuriyeti İlköğretim Okulu da, iki ülke arasındaki dostluđu pekiştirmek adına yapılmıştır.

5 Mart 1997 tarihinde İstanbul Ticaret Odası ile Santiago Ticaret Odası arasında diplomatik kanallar aracılıđıyla bir "İşbirliđi Anlaşması" imzalanmıştır. 1998 yılında İGEME ve partner kurumu PROCHILE arasında bir işbirliđi protokolü imzalanmıştır. 15 Şubat 2010 tarihinde ise DEİK ve SOFOFA arasında Mutabakat Zaptı imzalanmıştır.

## İki Ülke Arasındaki Ticaretin Altyapısını Düzenleyen Anlaşma ve Protokoller

<i>Anlaşma Adı</i>	<i>İmza Tarihi</i>
<i>Dostluk ve İşbirliği Anlaşması</i>	1925
<i>Ticaret, Ekonomik, Teknik ve Bilimsel İşbirliği Anlaşması</i>	09.10.1989
<i>Vize Muafiyeti Anlaşmaları</i>	1989 ve 1997
<i>Kültürel, Bilimsel ve Eğitim İşbirliği Anlaşması</i>	1995
<i>Yatırımların Karşılıklı Teşviki ve Korunması Anlaşması</i>	21.08.1998
<i>KEK I. Dönem Toplantısı Protokolü</i>	21.08.1998
<i>Siyasi İstişare Mekanizması Kurulmasına İlişkin Mutabakat Zaptı</i>	1998
<i>Askeri Alanda Eğitim, Teknoloji ve İşbirliği Çerçeve Anlaşması</i>	2004
<i>Serbest Ticaret Anlaşması</i>	14.07.2009
<i>DEİK ve Şili Sanayi Federasyonu (SOFOFA) arasında Mutabakat Zaptı</i>	15.02.2010

## İki Ülke Arasındaki Vize Uygulamaları

TÜRKİYE'NİN UYGULADIĞI REJİM			TÜRKİYE'YE UYGULANAN REJİM		
Diplomatik	Resmi	Umuma Mahsus	Diplomatik	Resmi	Umuma Mahsusu
Muaf	Muaf	Muaf	Muaf	Muaf	Muaf

## Türkiye'nin İhracat Potansiyeli Olan Başlıca Sektör ve Ürünler

Güçlü rakiplerin varlığına karşın Türkiye'nin Şili'ye ihracatının STA ile birlikte ilerleyen yıllarda daha da artacağı öngörülmektedir. Bölgenin en gelişmiş ve liberal ülkelerinden

biri olması nedeniyle, Türk ürünlerine yönelik aktif bir tanıtım stratejisi uygulanarak ülkeye yönelik ihraç ürünlerimizin çeşitlendirilmesinin mümkün olduğu düşünülmektedir. Tarım ve gıda ürünlerinden bisküvi, şekerli ve çikolatalı mamuller, zeytinyağı, zeytin, maya ve kuru kayısı; sanayi ürünlerinde ise demir/çelik çubuklar, traktörler, ısıtması elektrikle olmayan demir-çelik radyatör, jeneratörler, demir/alaşimsız çelikten profil, oto yedek parça, kauçuktan yeni dış lastikler, otomobil ve steysin vagonlar, ev tekstili, ağır iş makine ve cihazlarının aksam ve parçaları ve eşya taşımaya mahsus motorlu taşıtlar Şili pazarında potansiyel arz etmektedir.

Şubat 2010'da yaşanan deprem sonrasında ülkede yürütülen yeniden inşa çalışmaları çerçevesinde inşaat ve müteahhitlik hizmetlerinin artması neticesinde, inşaat malzemeleri ve iş makineleri ithalatında büyük artış yaşanması beklenmiştir. İşlenmiş petrol ürünleri ve savunma sanayi ise diğer başlıca potansiyel işbirliği alanlarını oluşturmaktadır.

**Otomobil:** Bugün Şili'de her beş kişiye bir otomobil düşmektedir. Ülkenin toplam otomobil parkı son dört yıldır % 6'nın üzerinde büyümekte olup, gelecek 15 yıl içinde toplam % 87 büyüme beklenmektedir.

**Televizyon:** 2010 yılında dijital yayına geçilecek olması nedeniyle toplam LCD ve plazma televizyon satışlarında % 15 artış beklenmiştir. Dijital yayında Brezilya, Arjantin ve Peru'dan sonra Şili'de de Japon sistemi olan ISDBT (MPEG4 ile) seçilmiştir. Halen ülkede her bin kişiye 240 televizyon düşmektedir.

**Kozmetik:** İçinde bulunulan dönemde Şili'de dış görünüm giderek daha fazla önem kazanmaktadır. 2008 yılında Şili'de kozmetik ürünlerine toplam 1,67 milyar Dolar (kişi başı yaklaşık 100 Dolar) harcanmıştır. Bu tutarın % 42'si kişisel hijyen ürünleridir. Kıyaslama açısından, ABD'de kişi başına kozmetik ürünleri harcaması 172 Dolar'dır.

**Spor Giyim:** Sağlık ve dış görünüme verilen önem spor giyim sektöründe de yansımaları bulmaktadır. Her üç Şilili'den biri düzenli olarak jimnastik yapmakta ve bu çerçevede spor giyim satın almaktadır. Ülkede sadece spor giyim mağazalarında değil, süpermarket zincirlerinde de önemli miktarda spor giysi satılmaktadır. Yılda kişi başı 260 Dolar ve toplam 4,3 milyar Dolarlık spor giyim pazarı olduğu tahmin edilmektedir.

**Güneş Enerjisi:** Gerek çevresel duyarlılıklar çerçevesinde yenilenebilir enerjiye duyulan ilgi, gerekse uzun vadede tasarruf nedenleriyle hanehalkları ve işyerleri tarafından güneş enerjisine yönelik talepte düzenli bir artış gözlenmekte olup, güneş panelleri pazarının 2010 yılında % 5 ila 6 büyüyeceği tahmin edilmiştir.

**Ev Hayvanları:** Gerek yalnız yaşayanlar gerekse çocuklu aileler tarafından giderek daha fazla ev hayvanı beslenmekte olup, bu çerçevedeki ürünlere yönelik satışlar da giderek artmaktadır. Halen kişi başına düşen harcama yıllık 28 Dolar düzeyinde olup, ABD gibi gelişmiş ülkeler ortalaması olan 100 Dolar'ın önemli ölçüde altındadır. Şili'de ev hayvanlarının beslenmesinde sadece % 30 oranında hazır mama kullanılmakta olup, bu oranın birkaç yıl içinde ikiye katlanarak gelişmiş ülkeler düzeyi olan % 70'e yaklaşması beklenmektedir.



**Geniş Bant:** Şilliler'in % 9,7'si geniş bant internet erişimine sahiptir. Bu oran ülkeyi Latin Amerika içinde ilk sıraya yerleştirmekle beraber, halen gelişmiş ülkelerin (Almanya % 30, İspanya % 20,3) çok gerisindedir. Hükümetin de bu konuya verdiği önem ve yaptığı açıklamalar, gelecek dönemde hem geniş bant internet erişiminin hem de geniş bant mobil sistemlerinin çok hızlı yaygınlaşacağı, bu çerçevede taşınabilir PC ve "Akıllı Cep Telefonu" pazarının da aynı hızla büyüyeceği beklentisini doğurmaktadır.

## Tarım Ve Gıda Ürünleri İhraç Potansiyelimiz

Sektör	GTİP	Potansiyel Ürün	Ülkenin Toplam İthalatı 2012 (milyon dolar)	Türkiye'nin Ülkeye İhracatı 2012 (milyon dolar)	Türkiye'nin Toplam İhracatı 2012 (milyon dolar)	Dünya Ülkenin İthalatında Payı 2012 (%)	Türkiye'nin Ülkeye İhracatındaki Değişim 2011-2012 (%)	Ülkenin Toplam İthalatındaki Değişim 2011-2012 (%)	Türkiye'nin Ülkeye İhracatı 2012 Aylık Veriler*	Türkiye'nin Ülkeye İhracatı 2013 Aylık Veriler*	Ülke İthalatında İlk 5 Ülke ve Pazar Payları (%)	Ülkenin Türkiye'ye ve Rakip Ülkelere Uyguladığı Gümrük Oranları
Şekerli ve Çikolatalı Mamuller	1704	Kakao İçermeyen Şeker Mamulleri	41,7	0,05	403,0	0,4	-71,4	10	0,046	0,047	Arjantin (31,1), Kolombiya (24,6), Çin (8,2), Brezilya (8,1), ABD (7,3)	Arjantin, Kolombiya, Çin, Brezilya, ABD ve Türkiye %0
Endüstriyel Bitkiler	2401	Tütün	22,6	1,8	427,1	0,2	-5,5	15	1,0	1,3	Brezilya (32,5), Kolombiya (22,9), Peru (18,7), Türkiye (11,7), Paraguay (4,9)	Brezilya, Peru, Kolombiya, Paraguay ve Türkiye %0
Maya	2102	Maya	19,1	1,3	195,8	0,9	-17,4	-28	0,5	0,8	İsviçre (19,3), Brezilya (13,2), Fransa (11,3), Çin (10,4), ABD (10)	İsviçre, Çin, ABD, AB, Brezilya ve Türkiye %0.
Tıbbi Bitkiler	1211.90	Parfümeride, Eczacılıkta Kullanılan Bitkiler	7,5	0	11,9	0,3	-	21	0	0	Peru (43,7), Meksika (11,8), ABD (9,7), Fransa (6,2), Türkiye (4,2)	Peru, ABD, Meksika, AB ve Türkiye %0 (Türkiye 12119020 ve 12119030 %3,3)
Kuru Meyveler	0813.10	Kuru Kayısı	0,4	0,3	296,6	0,1	13,2	-15	0,12	0,05	Türkiye (76,2), Arjantin (23,8)	Türkiye ve Arjantin %0.
											Arjantin	

Disküvi	1905	Ekmek, Pasta, Kek ve Bisküviler	63,9	0,09	739,4	0,2	100,0	12	0,02	0,13	(49,4), Meksika (9,8), ABD (9), Almanya (7,3), Brezilya (5,2)	Arjantin, Meksika, ABD, Brezilya AB ve Türkiye %0
Şekerli ve Çikolatalı Mamuller	1806	Çikolata ve Kakao İçeren Diğer Gıda Müstahzarları	62,8	0,2	478,9	0,3	-52,2	9	0,07	0,14	Arjantin (23,2), ABD (17,2), Brezilya (15,9), Almanya (7,9), İsviçre (6,9)	Arjantin, Brezilya, ABD, AB, İsviçre ve Türkiye %0 (Türkiye 180610 %6)

Kaynak : Tabloların hazırlanmasında Türkiye'ye ilişkin rakamlarda TÜİK, diğer ülkelere ilişkin istatistik rakamlarında UN-ITC TradeMap, gümrük vergisi konusunda AB ülkeleri için TARIC diğer ülkeler için kendi gümrük idarelerinin verileri kullanılmıştır.

\* Veriler 6 aylıktır.

## Sanayi Ürünleri Ve Hizmetler İhraç Potansiyelimiz

Sektör	GTİP	Potansiyel Ürün	Ülkenin Toplam İthalatı 2012 (milyon dolar)	Türkiye'nin Ülkeye İhracatı 2012 (milyon dolar)	Türkiye'nin Toplam İhracatı 2012 (milyon dolar)	Dünya İthalatında Ülkenin Payı 2012	Türkiye'nin Ülkeye İhracatındaki Değişim 2011-2012 (%)	Ülkenin Toplam İthalatındaki Değişim 2011-2012 (%)	Türkiye'nin Ülkeye İhracatı 2012 Aylık Veriler*	Türkiye'nin Ülkeye İhracatı 2013 Aylık Veriler*	Ülke İthalatında İlk 5 Ülke ve Payları (%)	Ülkenin Türkiye'ye ve Rekibe Üselerine Üselerdeki Gösterik Olanakları
Otomotiv Ana ve Yan Sanayi	8704	Eyya Taşımaya Mahsus Motorlu Taşıtlar	3021,6	4,1	3385,7	2,5	99,0	14	0,2	11,4	ABD (36), Tayland (15,3), Meksika (8), Japonya (7), Brezilya (6,6)	ABD, Tayland, Meksika, Brezilya ve Türkiye %0.
Otomotiv Ana ve Yan Sanayi	4011	Kauçuktan Yeni Diğ Lastikler	1132,2	1,9	1230,0	1,3	2,2	-6	0,7	1,5	Çin (21,3), Japonya (19,5), ABD (17,4), İspanya (5,4), Brezilya (4,6)	Çin, ABD, Japonya, Brezilya, AB ve Türkiye %0.
Otomotiv Ana ve Yan Sanayi	8708	Kara Taşıtları İçin Aksamlar, Parçaları	901,7	5,5	3403,7	0,3	56,6	-22	2,8	2,2	ABD (20,1), Çin (8,6), Brezilya (5,4), Japonya (5,3), Arjantin (5,2)	ABD, Çin, Brezilya, Arjantin, Japonya ve Türkiye %0.
İş ve Maden Makineleri	8431	Ağır İş Makine Aksamları	617,4	0,2	577,9	0,9	-57,8	6	0,08	0,13	ABD (44,4), Almanya (8,1), Kanada (6,3), Çin (5,9), İsviçre (5)	ABD, AB, Kanada, Çin ve Türkiye %0.
Otomotiv Ana ve Yan Sanayi	8701	Traktör	443,7	7,1	400,9	1,0	-31,1	-23	4,1	7,0	Brezilya (27,9), Meksika (25), Almanya (13,5)	Meksika, Brezilya, ABD, AB ve Türkiye %0.

Otomotiv Ana ve Yan Sanayi	8703	Otomobil, Stejrin Vagonlar	3758,1	14,6	6069,1	0,6	-9,1	-1	7,3	9,0	ABD (30,6), İtalya (6,2), G. Kore (30,6), Japonya (23,8), ABD (9,3), Çin (8,1), Almanya (7,7)	G. Kore, Japonya, ABD, AB, Çin ve Türkiye %0.
Ev Tekstil	6302	Yatak Çarşafı, Masa Örtüleri, Tuvalet, Mutfak Bezleri	184,9	1,0	1096,0	1,1	321,3	5	0,2	0,6	Çin (68,9), Pakistan (17,5), Hindistan (7,3), Kolombiya (2,1), ABD (0,6)	Çin, Kolombiya, ABD ve Türkiye %0, Pakistan %6, Hindistan %0-6
Demir Çelik	7214	Demir/Çelik Çubuklar	84,2	39,8	5402,3	0,4	70,3	-5	21,2	19,8	İspanya (38,2), Türkiye (37,7), Brezilya (17,4), Meksika (2,9), Ekvator (1,1)	AB, Brezilya, Meksika ve Ekvator %0, Türkiye %0-2,4
Demir Çelik	7216	Demir/Alaçsız Çelikten Profil	67,8	13,5	1236,0	0,4	102,4	24	7,0	5,6	İspanya (43,5), Türkiye (29,7), Çin (8), G.Kore (6,2), ABD (3,9)	AB, Çin, G.Kore ve ABD %0, Türkiye %0-2,4
Demir Çelik	7324	Demir/Çelikten Sağlığı Korumaya Eyya, Tuvalet Eyyası	36,1	0,9	80,9	1,4	38,2	42	0,38	0,37	Çin (41), Portekiz (29,5), İspanya (8), İtalya (4,5), Brezilya (3,7)	Çin, AB, Brezilya ve Türkiye %0.
Demir Çelik	7322	İsıtması Elektrikle Olmayan	6,3	3,3	455,6	0,2	6,9	23	1,7	1,3	Türkiye (50,8), Çin (13,1), İtalya	Türkiye, AB, Çin ve

Demir-Çelik Radyatör, Jeneratör	(12), Çek Cum. (5,7), G.Kore (5,2)	G.Kore %0
---------------------------------------	--	-----------

*Kaynak: Tablonun hazırlanmasında Türkiye'ye ilişkin rakamlarda TÜİK, diğer ülkelere ilişkin istatistik rakamlarında UN-ITC TradeMap, gümrük vergisi konusunda AB ülkeleri için TARIC diğer ülkeler için kendi gümrük idarelerinin verileri kullanılmıştır.*

\* Veriler 6 aydır.

## Türkiye-Şili Yatırım İlişkileri

Şili'de büyük ölçekli üretim ya da ticaret yapan Türk yatırımcı bulunmamakla beraber; kullanılmış oyuncak ve giysi ve halıcılık gibi sektörlerde faaliyet gösteren küçük ölçekli işyerleri mevcuttur. Ayrıca ev tekstili sektöründe de Şili'de bir Türk firmasının yatırım projesi gündemdedir.

## İki Ülke Arasındaki Ticarete Yaşanan Sorunlar

İki ülkenin ürün yelpazesinin özellikle tarım ürünlerinde benzerlik göstermesi nedeniyle bu ülkeye yönelik ihraç ürünlerimizin çeşitliliğinin kısıtlı olması, coğrafi uzaklık nedeniyle işadamlarının karşılıklı ziyaretlerinin yeterince sık olmaması, Türkiye'nin pazarda yeterince tanınmaması, navlun fiyatlarının yüksekliği nedeniyle bölge ülkeleri ile rekabette ve lojistikte karşılaşılan dezavantajlar Şili pazarında karşılaşılan başlıca sorunlardır.

## Türkiye-Şili Serbest Ticaret Anlaşması

Türkiye-Şili Serbest Ticaret Anlaşması, Latin Amerika Ülkeleri ile Ticari ve Ekonomik İlişkileri Geliştirme Stratejisi kapsamında ilk Serbest Ticaret Anlaşması olma özelliği taşımaktadır.

Anlaşma, taraflar arasında mal ticaretinde tarife ve tarife dışı engellerin kaldırılması, hayvan ve bitki sağlığı önlemleri, fikri, sınai ve ticari mülkiyet hakları, menşe kuralları, iç vergilendirme, yapısal uyum, anti-damping, korunma önlemleri, ödemeler dengesi gibi birçok başlığa ilişkin düzenlemeler içermektedir.

Latin Amerika'nın dünya ekonomisindeki artan önemi göz önüne alındığında, Türkiye-Şili Serbest Ticaret Anlaşması'nın ihracatımızın sektörel ve bölgesel temelde çeşitlendirilmesini sağlayarak rekabet gücümüzün artırılması ve yabancı yatırımların teşvikinde de önemli katkılarda bulunacağı açıktır.

Şili ile olan ticaret hacmimiz 2007 yılında 576 milyon dolar olarak gerçekleşirken, küresel krizin etkisiyle 2008 yılında 474 milyon dolar, 2009 yılında ise 238 milyon dolar olarak gerçekleşmiştir. 2010 yılında ise anılan ülke ile dış ticaret hacmimiz bir önceki yıla göre %65'lik artışla 393 milyon dolar olarak kaydedilmiştir. STA ile birlikte Türkiye-Şili ticaret hacminin, ürün çeşitliliği de sağlanarak iki yıl içerisinde bir milyar dolar seviyesine çıkarılması hedeflenmektedir.”

## **Türkiye-Şili Serbest Ticaret Anlaşması'nın Sağladıkları**

Türkiye, Şili menşeli sanayi ürünleri için uygulanan gümrük vergilerini STA'nın yürürlüğe girmesi ile birlikte kaldırmayı taahhüt etmiş, Şili tarafı da ülkemizin Şili'ye ihracatında değer olarak önemli bir yer tutan sanayi ürünlerinde gümrük vergilerini STA'nın yürürlüğe girdiği tarih itibarı ile kaldırmayı kabul etmiştir.

Anılan ürünler dışında kalan ve Şili'ye ihracatımızın %5 kadar küçük bir bölümüne tekabül eden ürünler için ise Şili tarafı, gümrük vergilerini 4 yıllık bir indirim takvimi kapsamında kademeli olarak kaldırmayı taahhüt etmiştir.

Tarım ürünlerinde ise Türkiye, belirli sayıda üründe tarife kotaları kapsamında ve/veya dönemsel temelde tarife indirimi gerçekleştirmeyi taahhüt ederken, Şili tarafı daha geniş bir açılım sağlayarak, sınırlı sayıda ürün hariç Türkiye menşeli tarım ürünleri ithalatında uyguladığı gümrük vergilerini herhangi bir kota sınırı olmaksızın kaldıracaktır.

Halen iki ülke arasında ticarete konu mallar arasında en yüksek paya sahip ürünler ihracatımız açısından demir-çelik ürünleri, motorlu taşıtlar, makine ve cihazlar ve bazı kimyasallardan, ithalatımız açısından ise bakır ve bakırdan eşya, bazı kimyasallar, yenilen meyveler ve kabuklu yemişler, odun hamuru ve yağlı tohumlar-sebze tohumları ve hayvan yemlerinden müteşekkildir.

## **DEİK/Türk – Amerika İş Konseyleri Şili Etkinlikleri**

### **Şili Büyükelçisi Francisco Marambio Vial ile Toplantı, 2 Eylül 2009**

Şili Büyükelçisi Francisco Marambio Vial, Şili Dışişleri Bakanlığı Uluslararası Ekonomi-Avrupa Bölgesinden sorumlu Direktör Juan Fierro Cereno ile Türk-Brezilya İş Konseyi Başkanı Aykut Eken ve Bölge Koord. Serra Tanman bir toplantı yaparak 23 Ekim tarihinde Şili'den gelecek heyet için DEİK olarak bir Seminer düzenlenmesi konusunu görüştüler. Toplantı amacının Şili'deki yatırım imkanlarının Türk işadamlarına tanıtımı olacağı paylaşılarak toplantı için özellikle Şili ile imzalanan STA sonrası Türkiye'nin Latin Amerika'ya açılım fırsatını ifade eden ilgi çekici bir slogan bulunmasının yararlı olacağı belirtildi. Seminere Büyükelçi Carlos Furche'nin katılımının beklendiği; Maliye Bakanlığına bağlı yabancı yatırım kurulunun bir temsilcisi, Şili'de iş yapan bir Türk işadamı, SOFOFA temsilcisi, ve Şili'nin öne çıkan sektörlerinde (şarap, deniz mahsulleri, kuru meyve, bakır v.b) işbirliği fırsatlarını açıklayabilecek özel sektör temsilcilerinin davet edilebileceği paylaşıldı. Toplantının DEİK Konferans salonunda organize edilebileceği; akabinde ise Şili yemek ve şarap tadımı yapılabileceği görüşüldü. Şili Büyükelçisi'nin toplantı ve konu etkinlik hakkında DEİK'e geri dönmesi kararlaştırıldı.

### **“Şili: Yatırım Platformu” konulu Seminer ve Resepsiyon, 23 Ekim 2009, İstanbul**

DEİK/Türk-Amerika İş Konseyleri tarafından, Şili Dışişleri Bakanlığı işbirliğinde, 23 Ekim tarihinde Şili'deki yatırım fırsatlarının sunulduğu bir seminer ve akabinde Şili şarapları tadımının yapıldığı bir resepsiyon gerçekleşti. Karşılıklı yatırımların geliştirilmesi; teknoloji ve bilgi alışverişinin artırılması konusunda ivme kazanılan bu dönemde, sözkonusu toplantı bölgeye açılım fırsatlarının tanıtılması açısından oldukça faydalı geçti. Yaklaşık 40 kişinin katılımıyla gerçekleşen toplantıda Türk-Brezilya İş Konseyi Başkanı Aykut Eken Türkiye ile Latin Amerika ilişkilerini değerlendiren kısa bir konuşma yaptı. Eken'in ardından söz alan Şili'nin Türkiye Büyükelçisi Luis Palma söz aldı ve DEİK tarafından ağırlanmaktan mutluluk duyduğunu dile getirdi. Açılış konuşmalarının ardından, Şili Dışişleri Bakanlığı Uluslararası Ekonomik İşler Bölümü Genel Direktörü Carlos Furche ve Dışişleri Bakanlığı Uluslararası Ekonomik İşler Bölümü Danışmanı Sergio Ramos, Unifrutti firması Türkiye temsilcisi Turgut Koç ve İstanbul Tekstil ve Konfeksiyon İhracatçı Birlikleri Yönetim Kurulu Üyesi Selim Akdoğan, sunumlarını gerçekleştirdi.

### **Şili Büyükelçisi ile Toplantı, 29 Mart 2011, TOBB Plaza**

Şili Büyükelçisi Luis Palma, Prochile Direktörü Mauricio Bordachar, Şili Ticaret Ofisi Temsilcisi Gülşen Atalay ve Şili İstanbul Fahri Konsolosu Haluk Sanver başta olmak üzere Latin Amerika ülkeleri ile iş yapan Arçelik, Dorçe Prefabrik, Mustafa Nevzat gibi firmaların temsilcileri, Şili ve Türkiye arasında ileriye dönük ticari işbirliklerini görüşmek üzere DEİK/ Türk-Meksika ve Türk-Brezilya İş Konseyi Yürütme Kurulu evsahipliğinde 29 Mart 2011 tarihinde TOBB Plaza'da düzenlenen tanışma toplantısında biraraya geldi. Sözkonusu toplantıya, Türk-Meksika İş Konseyi Başkanı Varol Dereli, Yürütme Kurulu Üyeleri Faruk Bil, Ahmet Banguoğlu, Cüneyt Antep, Türk-Brezilya İş Konseyi Yürütme Kurulu Üyeleri Ruşen Çetin ve Cüneyt Akdemir, DEİK Bölge Koordinatörü Aslı Özelli ve İş Konseyi Koordinatör Yardımcısı Aysun Balkan katıldı. Varol Dereli, açılış konuşmasında 14 Temmuz 2009 yılında iki ülke hükümetleri arasında imzalanan ve 31 Aralık 2010 tarihinde onaylanan Serbest Ticaret Anlaşması ile ivme kazanan ikili ticari ilişkilerine vurgu yaptı ve ardından DEİK filmi gösterildi. Akabinde Büyükelçi Palma, ülke coğrafyası ve demografisi, Şili'nin sunduğu mevcut ithalat ve ihracat potansiyelleri hakkında bilgilendirmede bulundu. Türkiye'nin dünya ekonomisindeki önemine değinen Büyükelçi, yakın zamanda İstanbul'da açmayı planladıkları Ticaret Ofisi'ne ilişkin kararın çıktığını ve Gülşen Atalay'ın sözkonusu ofise direktör tayin edildiğini belirtti. Chile tanıtım filminin ardından Prochile Direktörü Bordachar konuşmasında, turizm ve taze gıda sektörlerinde Şili'nin sunduğu geniş imkanlara yer verdi. Haluk Sanver ise ülkenin kültürüne ve coğrafi önemine vurgu yaparak iki ülke arasında dostluk köprülerinin kuvvetlendirilmesi yönünde çalışmaların büyük önem arz ettiğini ifade etti. Dereli, bu konu ile ilgili olarak "Latin Amerika Anadolu ile Buluşuyor" projesi hakkında katılımcı heyeti bilgilendirdi ve yakın zamandaki Bursa-İnegöl etkinliklerine katılımda bulunmaları hususunda teşvikte bulundu. Katılımcıların kendilerini takdiminin ardından soru-cevap kısmında, Şili'ye yatırım ve işbirliğinin Türk ekonomisine olası getirileri, yatırım ve ticarete Türk girişimcilerin karşılaşılabileceği güçlükler hususunda görüşler paylaşıldı. Toplantı, Dereli tarafından Şili Büyükelçisi'ne hediye takdimi ile son buldu.

### **Şili Ticaret Ofisi (ProChile) ile Toplantı, 2 Ocak 2012, TOBB Plaza, İstanbul**

Şili Ticaret Ofisi (ProChile) Ticari Temsilcisi Gülşan Atalay, DEİK Bölge Koordinatörü Aslı Özelli ve Koordinatör Yardımcısı Merih Kepez'in katılımlarıyla gerçekleştirilen toplantıda; 10-15 Şubat tarihlerinde ProChile, Asoex ve 'Chilean Fresh Fruit Export Association' işbirliği ile gerçekleşecek olan heyet ziyareti hakkında DEİK ile de işbirliği kurulmak istendiği belirtildi. Detaylı program ve heyetteki Şilili firmaların bilgilerinin iletilmesinin ardından DEİK tarafından bir duyuru yapılacağı aktarıldı. Ayrıca DEİK'in Türkiye hakkında sunum yapılması ve Denizli'ye yapılacak ziyaret esnasında ikili görüşmeler yapılması konusunda destek verebileceği ifade edildi. Bunun yanı sıra; Prochile tarafından hazırlanan veya ellerinde bulunan Şili hakkındaki rapor, ihale bilgileri ve bunun gibi bilgilerin DEİK ile düzenli olarak paylaşılmasına karar verildi. DEİK tarafından Şili'ye sektörel bir ticaret heyeti ziyareti yapılmasının planlandığı bilgisi aktarıldı. Bu sektörlerin beyaz eşya ve mobilya olabileceği; bunun netleştirilmesi aşamasında ise Prochile'den bu sektörlerdeki potansiyelin anlaşılmasına yardımcı olacak bilgiler talep edildiği hatırlatıldı. DEİK'in Şili'de MOU imzaladığı kurum olan SOFOFA ile daha sağlam irtibat kurmasını teminen ProChile'nin destek olacağını aktarmasının ardından son buldu.

### **Şili Ticaret Heyeti ile Toplantı, 11 Şubat 2012, Swiss Hotel, İstanbul**

DEİK/Türk-Amerika İş Konseyleri tarafından tarım ve gıda alanında faaliyet gösteren Şilili iş adamları heyeti onuruna DEİK/Türk-Amerika İş Konseyleri Koordinatör Başkan Yardımcısı, Güney Amerika Sorumlusu Aykut Eken, Koordinatör Yardımcısı Merih Kepez ve Şili Ticaret Ofisi Gülşan Atalay'ın katılımlarıyla 11 Şubat 2012 tarihinde Swiss Hotel'de bir toplantı düzenlendi. Toplantıda Aykut Eken tarafından Türkiye ve DEİK hakkında bir sunum yapıldı. Yapılan sunumun ardından heyetin Türkiye'ye yatırım yapmak hakkında sordukları sorular cevaplandırıldı. Heyet Şili ile Türkiye arasından bilhassa tarım ve gıda alanında büyük potansiyel gördüklerini; mevsim farklılığından faydalanılarak işbirliği yapılabileceğini öngördüklerini aktardılar. Şili Ticaret Ofisi temsilcisi Gülşan Atalay'ın Türkiye'deki mevzuat, iş yapma kültürü ve tarım ve gıda sektöründeki fırsatları anlattığı sunumunun ardından toplantı sona erdi.

### **Yeni Atanan T.C. Santiago Büyükelçisi Gökçen Kaya ile Toplantı, 24 Eylül 2013, TOBB Plaza, İstanbul**

T.C.Santiago Büyükelçisi Gökçen Kaya ile Toplantı DEİK/Türk-Şili İş Konseyi Başkanı Sevgür Alparşan, Başkan Vekili Cem Başaral, Yürütme Kurulu Üyesi Kaan Sert, Bölge Koordinatörü Aslı Özelli ve Koordinatör Yardımcısı Merih Kepez'in katılımlarıyla İstanbul'da gerçekleştirildi. Toplantıda Türk firmalarının dahil olabileceği projelere dair görüş alışverişinde bulunuldu. Büyükelçi Gökçen Kaya, Şili İş Konseyi'nin karşı kanat kuruluşu olması öngörülen SOFAFA ile anlaşma imzalanmasına destek vereceğini belirtti. Kablo ve madencilik alanlarında iş yapan Türk firmalarının Şili'de yatırım yapmasında fayda olacağı belirtildi. Ayrıca, Şubat ayında Şili'de gerçekleştirilecek olan Film Festivali ile eş zamanlı olarak Türkiye hakkında bilgilendirici faaliyetler yapılabileceği ifade edildi. İTO tarafından düzenlenen Türk Ürünleri Sergisi'nin; Türkiye'nin Latin Amerika'da STA'sı olan tek ülke olması sebebiyle Şili'de gerçekleştirilmesinin de ilişkilere katkıda bulunacağını altı çizildi. Toplantı, Büyükelçiye hediye takdim edilmesiyle son buldu.

## Faydalı Web Adresleri

- Yabancı Yatırımcılar Web Sitesi  
[www.sii.cl](http://www.sii.cl)
- Şili İstatistik Enstitüsü  
[www.ine.cl](http://www.ine.cl)
- Şili Cumhuriyeti Devlet Başkanı  
[www.presidencia.cl](http://www.presidencia.cl)
- Dışişleri Bakanlığı  
[www.minrel.cl](http://www.minrel.cl)
- Tarım Bakanlığı  
[www.minagri.gob.cl](http://www.minagri.gob.cl)
- Ekonomi Bakanlığı  
[www.minecon.cl](http://www.minecon.cl)
- Eğitim Bakanlığı  
[www.mineduc.cl](http://www.mineduc.cl)
- Hazine Bakanlığı  
[www.minhda.cl](http://www.minhda.cl)
- Adalet Bakanlığı  
[www.segegob.cl/justicia](http://www.segegob.cl/justicia)
- Kamu İşleri Bakanlığı  
[www.mop.cl](http://www.mop.cl)
- Kamu Sağlığı Bakanlığı  
[www.minsal.cl](http://www.minsal.cl)
- Çalışma ve Sosyal Güvenlik Bakanlığı  
[www.mintrab.gob.cl](http://www.mintrab.gob.cl)
- Ulaştırma ve Telekomünikasyon Bakanlığı  
[www.mtt.cl](http://www.mtt.cl)
- Şehir Planlama ve İskan Bakanlığı  
[www.minvu.cl](http://www.minvu.cl)
- İçişleri Bakanlığı  
[www.interior.cl](http://www.interior.cl)
- Hükümet Genel Sekreterliği  
[www.segegob.cl](http://www.segegob.cl)

- Gümrük Kuruluşu  
www.aduana.cl
- Ulusal Turizm Kurumu  
www.sernatur.cl